

# FRITIDSPOLITISKE RETNINGSLINIER

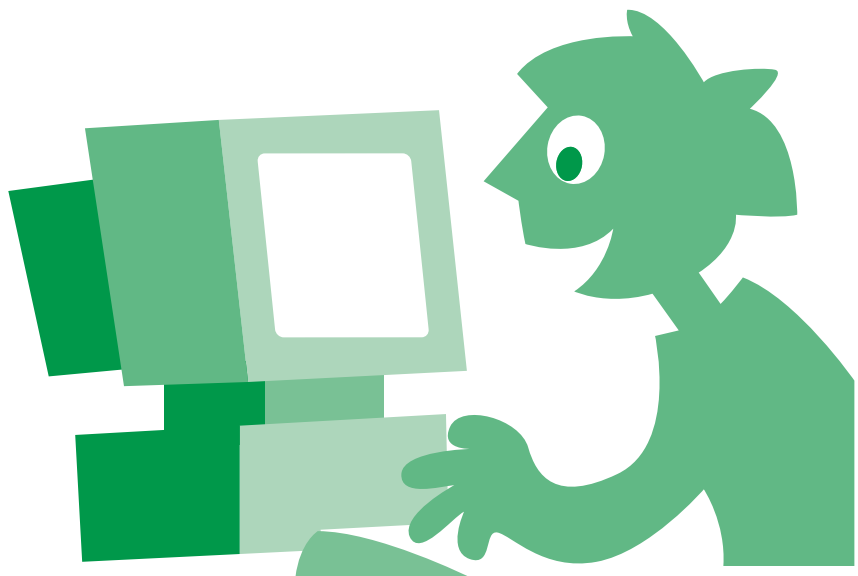
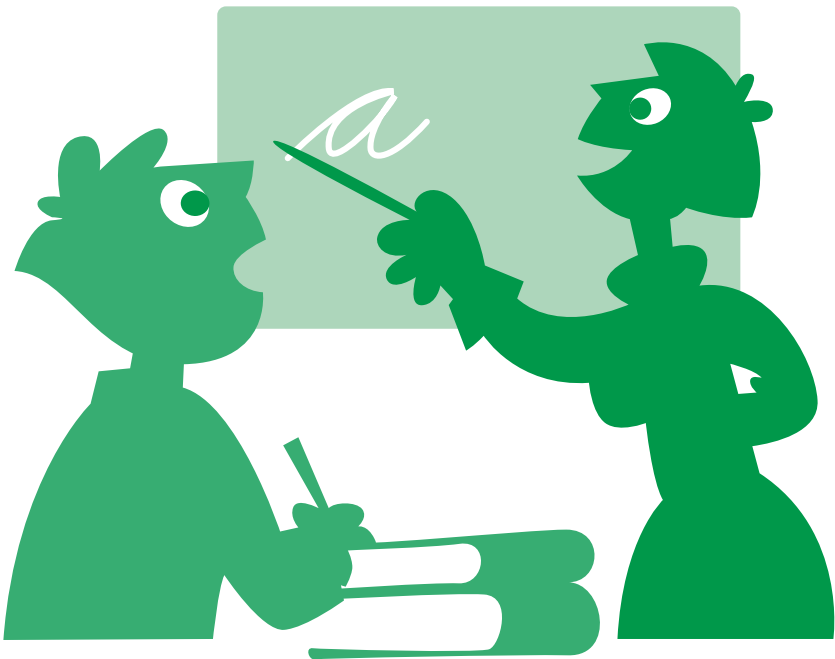
STØTTE TIL  
FOLKEOPLYSENDE VOKSENUUNDERVISNING

1. JANUAR 2007



**AALBORG KOMMUNE**

[www.aalborgkommune.dk](http://www.aalborgkommune.dk)



# AALBORG KOMMUNES FRITIDSPOLITISKE RETNINGSLINIER

<b>Målsætninger for fritidspolitikken i Aalborg Kommune</b> .....	4
<b>Regler om støtte til folkeoplysende voksenundervisning</b> .....	6
<b>Formålet med støtte til folkeoplysning</b> .....	6
<b>Hvem kan få tilskud?</b> .....	6
<b>Krav til tilskudsmodtagere</b> .....	6
Hvordan søger man? .....	7
<b>Hvad kan man få tilskud til?</b> .....	7
<b>Tilskud til undervisning</b> .....	7
Hvilken undervisning kan man ikke få tilskud til? .....	8
Debatskabende aktiviteter (10%-reglen) .....	8
Folkeoplysende voksenundervisning skal være åben for alle .....	8
Hvordan søger man om tilskud til undervisning? .....	8
Ekstra fordeling af tilskud .....	8
Hvordan beregnes tilskuddet? .....	9
Hvordan udbetales tilskuddet? .....	9
Hvordan afregnes tilskuddet? .....	9
Aflønning af ledere og lærere .....	9
<b>Tilskud til særlige grupper</b> .....	10
Betingelser for at opnå tilskud .....	10
Hvordan søger man? .....	10
<b>Deltagere fra andre kommuner</b> .....	10
<b>Tilskud til materiel</b> .....	11
<b>Tilskud til tolkebistand</b> .....	11
<b>Hvilke krav er der til regnskab?</b> .....	11
Revision .....	11
Statistik .....	11
Beretning .....	12
<b>Lokaler til brug for undervisning</b> .....	12
<b>Kommunale lokaler</b> .....	12
Gebyr for brug af kommunale undervisningslokaler .....	12
Hvordan låner man et lokale? .....	12
<b>Hvordan søger man tilskud til private lokaler?</b> .....	12
Hvilke udgifter gives der tilskud til? .....	12
Hvordan får man udbetalt forskud? .....	13
Hvilke krav er der til regnskab for lokaletilskud? .....	13
<b>Tilskud fra Udviklingspuljen</b> .....	13
<b>Oversigt over vigtige datoer</b> .....	14
<b>Oversigt over kommunale skoler og øvrige lokaler</b> .....	15

# MÅLSÆTNINGER FOR FRITIDSPOLITIKKEN I AALBORG KOMMUNE

Inden for den til enhver tid værende ramme:

**at medvirke til, at der er et bredt udbud af folkeoplysende fritids-, undervisnings- og kulturaktiviteter**

**ved:**

- at være opmærksomme på og evt. yde tilskud til, at der gives et bredt tilbud i alle områder af kommunen og til alle målgrupper

**at styrke forenings- og kulturaktiviteter**

**at stille fysiske rammer og aktivitetstilskud til rådighed**

**ved:**

- at fastholde en tidssvarende standard i de kommunale faciliteter
- at udarbejde katalog over kommunale lokaler og faciliteter til fritidsformål
- at yde lokaletilskud til private lokaler

**at medvirke til at eksisterende og nye faciliteter udnyttes så effektivt som muligt**

**ved:**

- at der er gebyr knyttet til brugen af faciliteter
- at have en effektiv og fleksibel udnyttelse af lokaler
- at samarbejde med selvejende institutioner om lokaleudnyttelsen

**at styrke udviklingsarbejdet gennem nytænkning, udvikling og samarbejde på tværs af eksisterende grænser**

**ved:**

- at stimulere til udvikling gennem aktiv brug af Udviklingspuljens midler inden for bestemte temaer
- at formidle erfaringer fra projekter under Udviklingspuljen
- at samle foreninger til gensidig inspiration, information og debat
- at styrke foreningernes muligheder for mere konsultativ støtte, såvel fysisk som økonomisk

## **at eliten sammen med bredden gives mulighed for at benytte eksisterende faciliteter**

### **ved:**

- at udvikle og videreføre Aalborg Kommunes elitepolitik – "elite sport Aalborg"
- at der gennem "elite sport Aalborg" sikres en koordinering af Aalborg Kommunes elitepolitik med Team Danmark og Danmarks Idrætsforbunds Special Forbund.
- at medvirke til bedre forståelse for både bredden og elitens problemer i dagligdagen og i konkurrenceøjemed

## **at fremme livskvalitet og sundhed gennem styrkelse af mulighederne for oplevelser og aktiviteter i fritiden**

### **ved:**

- at medvirke til en profilering af fritidslivets tilbud i Aalborg

## **at medvirke til en stadig kvalificering af fritids- og kulturtilbuddene**

## **at videreudvikle kommunens status som kraftcenter og samlingssted for hele familien**

### **ved:**

- at støtte foreningernes uddannelse af ledere og instruktører
- at medvirke til inspiration af lærere og ledere indenfor voksenundervisningen

## **at medvirke til markedsføringen af Aalborg såvel nationalt som internationalt på erhvervs-, fritids- og kulturområdet**

### **ved:**

- at styrke bestræbelserne på at tiltrække større nationale og internationale arrangementer til Aalborg

# REGLER OM STØTTE TIL FOLKEOPLYSENDE VOKSENUNDERVISNING I AALBORG KOMMUNE

Aalborg er en spændende by med et varieret og bredt foreningsliv, der bidrager til at give byens borgere mulighed for aktiv deltagelse i fritidsaktiviteter af enhver art.

Den kommunale støtte til den folkeoplysende voksenundervisning er en forudsætning for mange borgeres positive oplevelser i den lokale aftenskole. Hvert år afsætter Byrådet et rammebeløb til folkeoplysende voksenundervisning, udbudt af en række foreninger, i henhold til Folkeoplysningsloven.

Støtten gives hovedsaglig i form af løntilskud.

Desuden sikrer kommunen rammerne for undervisningen i form af undervisningslokaler, hvad enten det foregår i kommunale lokaler på folkeskoler m.m. eller i form af tilskud til foreningernes udgifter til deres egne eller lejede lokaler.

Endelig er der afsat midler til debatskabende aktiviteter, til nedsættelse af deltagerbetalingen til særlige grupper, tilskud til materiel samt til udvikling. Byrådet har nedsat et Folkeoplysningsudvalg til at administrere de afsatte tilskudsmidler og i øvrigt varetage en lang række opgaver på fritidsområdet.



## FORMÅLET MED STØTTE TIL FOLKEOPLYSNING

Kommunen støtter med respekt for forskellige holdninger den frie folkeoplysende virksomhed, der bygger på fællesskab og den enkelte initiativtagers idegrundlag.

Formålet med den folkeoplysende voksenundervisning er, med udgangspunkt i undervisningen, at øge den enkelte deltagers almene og faglige indsigt og færdigheder for at styrke evne og lyst til at tage ansvar for eget liv og til at deltage aktivt og engageret i samfundslivet.

Inden for dette formål gives der tilskud til undervisning, studiekredse og foredrag, hvortil der er knyttet deltagerbetaling, samt til debatskabende aktiviteter.



## HVEM KAN FÅ TILSKUD?

Folkeoplysende voksenundervisning skal etableres af en forening for at få tilskud. Enkeltpersoner kan ikke opnå tilskud til voksenundervisning.

En forening er først tilskudsberettiget, når Folkeoplysningsudvalget i Aalborg Kommune har godkendt den som tilskudsberettiget.



## Krav til tilskudsmodtagere

For at blive godkendt som tilskudsberettiget skal foreningen:

- have et formuleret formål med foreningsdannelsen, som ligger inden for formålet med støtte til folkeoplysningen
- tilbyde folkeoplysende voksenundervisning, der som udgangspunkt er åben for alle
- have en bestyrelse
- give deltagerne mulighed for en plads i bestyrelsen
- være hjemmehørende i Aalborg Kommune
- have en virksomhed, der er almennyttig og kontinuerlig

Foreningen må ikke oprettes eller drives af kommercielle grunde, og et evt. overskud må ikke tilfalde andre end foreningen selv og skal anvendes til folkeoplysende voksenundervisning.

## Formål

Folkeoplysning skal være foreningens hovedformål. Foreninger, hvor folkeoplysning blot udgør en mindre del af foreningens arbejde, kan ikke forvente at blive godkendt som tilskudsberettigede efter disse regler.

## Bestyrelse

Bestyrelsen skal bestå af mindst 5 personer, der er valgt eller udpeget af medlemmerne eller medlemsorganisationerne, der står bag foreningen.

Personer, der ejer eller på anden vis har interesser i lokaler, der udlejes til foreningen, kan ikke være medlem af bestyrelsen.

Foreningens bestyrelse er over for Aalborg Kommune ansvarlig for modtagne tilskud og anviste lokaler m.v.

## Vedtægter

Foreningen skal have en vedtægt, der mindst indeholder oplysninger om:

- Foreningens formål
- Valg til bestyrelsen og antallet af bestyrelsesmedlemmer
- Regnskabs- og formueforhold, herunder valg af revisor
- Foreningens hjemsted
- Betingelser for medlemskab
- Tegningsret for foreningen (hvem der kan skrive under på foreningens vegne)
- Procedure for vedtægtsændringer
- Anvendelse af foreningens eventuelle overskud ved ophør

## Hvordan søger man?

Nye foreninger skal, for at blive godkendt som tilskudsberettiget efter Aalborg Kommunes retningslinier, sende en ansøgning til Folkeoplysningsudvalget **inden 30. september**. Eventuel godkendelse træder i kraft fra den 1. januar det efterfølgende kalenderår.

Der kan maksimalt opnås et løntilskud på kr. 20.000 det første år foreningen er godkendt.

Ansøgningen skal indeholde følgende oplysninger:

- Foreningens formål
- Foreningens bestyrelse
- Beskrivelse af undervisningen: indhold og omfang
- Undervisningssted
- Evt. medlemskab af en hovedorganisation
- Navn på leder af voksenundervisningen
- Foreningens bankforbindelse, CVR Nr. og NEM-konto
- Erklæring om at foreningen lever op til kravene til tilskudsmodtagere

Foreningens vedtægter skal vedlægges ansøgningen. Oplysningsskema, der kan bruges til ansøgningen, fås ved henvendelse til Kultur- og Fritidsforvaltningen. Sammen med ansøgning om godkendelse som tilskudsberettiget forening indsendes ansøgning om tilskud til undervisning for det kommende år. Ansøgningsskema fås ved henvendelse til Kultur- og Fritidsforvaltningen.



## HVAD KAN MAN FÅ TILSKUD TIL?

Folkeoplysningsudvalget fordeler midlerne til de tilskudsberettigede foreninger på følgende områder:

- Tilskud til undervisning (inkl. debatskabende aktiviteter)
- Tilskud til særlige grupper
- Tilskud til materiel
- Tolkebistand
- Lokaletilskud
- Tilskud til udvikling

## Tilskud til undervisning

Der ydes tilskud til aflønning af lærere og ledere til undervisning, studiekredse og foredragsvirksomhed samt til debatskabende aktiviteter.

Foreningen træffer indenfor de overordnede formålsbestemmelser og øvrige regler selv beslutning om valg af emner, om deltagerbetalingen, om ansættelse og afskedigelse af ledere, lærere og andre medarbejdere, om kursustlængde og om antallet af deltagere på det enkelte hold.

Tilskud ydes som en årlig beløbsramme til aflønning af lærere og ledere inden for den folkeoplysende voksenundervisning. Den enkelte forening afsætter 10% af beløbsrammen til debatskabende aktiviteter.

## Undervisningen skal foregå i Aalborg Kommune

Aalborg Kommune yder ikke tilskud til virksomhed, der etableres uden for kommunen, dog kan der undtagelsesvis ydes tilskud til ekskursioner uden for Aalborg Kommune.

Der kan ydes tilskud til lærerløn ved ekskursioner uden for Aalborg Kommune, når disse indgår som et mindre element i et planlagt undervisningsforløb, der foregår i Aalborg Kommune og som alene tilbydes/annonceres i Aalborg Kommune.

Det forudsættes, at alle ekskursionsdeltagerne er deltagere i det samlede kursusforløb og at ekskursionen afholdes inden for landets grænser.

## Undervisning af børn og voksne sammen

Undervisningshold, studiekredse samt foredrag kan kun godkendes, såfremt et flertal af deltagerne er fyldt 18 år ved påbegyndelsen.

## Børn ifølge med voksne

Hensigten, med denne tilrettelæggelsesform, hvor børn ifølge med voksne tilmeldes og deltager sammen, er den, at der i disse fag ved gensidig inspiration opnås et større udbytte af undervisningen end hvis de 2 aldersgrupper undervises hver for sig. Som eksempler kan nævnes EDB, Internet, pc-spil, musik, sang og bevægelse, maling m.m. Holdningen er ikke at fylde et voksenhold op med børn, men derimod at gennemføre en undervisning, der bygger på, at begge parter får udbytte af undervisningen. Når hold oprettes på denne måde, deltager børnene på lige fod med de voksne. Dvs. at der er deltagerbetaling og de tæller med i holdets samlede deltagerantal.

## Hvilken undervisning kan man ikke få tilskud til?

Der ydes ikke tilskud til formelt kompetencegivende undervisning.

Der ydes ikke tilskud til undervisning, studiekredse eller foredrag, hvis formål er agitation, behandling, underholdning, forkyndelse eller udbredelse af overtro.

Der ydes ikke tilskud til følgende emner, hverken i teori eller praksis:

- Spil
- Idræt og sports- og konkurrencepræget virksomhed, herunder motionsgymnastik
- Dans (bortset fra folkedans)
- Fremstilling af alkoholiske drikke

## Debatskabende aktiviteter (10%-reglen)

Den enkelte forening skal afsætte 10% af den afsatte tilskudsramme til debatskabende aktiviteter.

Emnerne for de debatskabende aktiviteter skal være væsentlige og have interesse for fællesskabet. Aktiviteterne skal tilbydes, så der i arrangementet foregår en debat, der inddrager deltagerne aktivt.

Formålet med de debatskabende aktiviteter må ikke være agitation, behandling, underholdning, valgkampagner, forkyndelse eller udbredelse af overtro, men der må gerne oplyses og skabes debat herom. Det er ikke en betingelse, at der er deltagerbetaling ved debatskabende aktiviteter.

Debatskabende aktiviteter kan tilrettelægges i samarbejde med andre foreninger, organisationer, institutioner m.v.

## Folkeoplysende voksenundervisning skal være åben for alle

Undervisning, debatskabende aktiviteter m.v. skal som udgangspunkt være åben for alle. Kurser og arrangementer må eksempelvis ikke være forbeholdt en bestemt organisations eller forenings medlemmer. Virksomheden må gerne være tilrettelagt alene for kvinder/mænd.

Virksomheden skal annonceres offentligt f.eks. ved udsendelse af program, annoncering eller opslag. Det udbudte undervisningsprogram indsendes til Kultur- og Fritidsforvaltningen med oplysning om, hvordan det er offentliggjort.

Hvor særlige forhold gør sig gældende, vil undervisningen kunne godkendes af Folkeoplysningsudvalget for en bestemt afgrænset deltagerkreds. Ansøgning herom kan indsendes sammen med ansøgning om tilskud.

## Hvordan søger man om tilskud til undervisning?

Godkendte foreninger skal hvert år senest den **30. september** indsende ansøgning om tilskud til undervisning for det efterfølgende kalenderår. De foreninger, der har modtaget tilskud i det foregående år, vil automatisk få tilsendt ansøgnings-skema.

Fordelingen af tilskud baseres på foreningernes maksimale tilskudsberettigede lønudgifter. Det vil være de godkendte regnskabstal for det seneste afsluttede regnskabsår, der benyttes.

Hvis foreningen på grund af særlige forhold forventer en væsentlig ændring i antallet af undervisningstimer i det år der søges tilskud til, kan ansøgningen vedlægges oplysninger om antallet af forventede undervisningstimer og tilskudsberettigede lønudgifter samt begrundelse herfor. Nye foreninger skal ligeledes angive det forventede antal undervisningstimer.

## Ekstra fordeling af tilskud

Hvis der i løbet af året kommer flere midler til den folkeoplysende voksenundervisning, herunder tilbagebetalinger vedr. undervisning og debatskabende aktiviteter, fordeles de som ekstra fordeling til de godkendte foreninger.

Midlerne fordeles forholdsmæssigt, mellem de foreninger der søger, på baggrund af de enkelte foreningers godkendte maksimale tilskudsberettigede lønudgifter for det pågældende år.

Senest 1. juni udsender Kultur- og Fritidsforvaltningen et skema, hvorpå foreningen kan gøre opmærksom på, om den ønsker at få andel i de ekstra midler. Midlerne fordeles inden udgangen af juni måned.

### **Hvordan beregnes tilskuddet?**

Den beløbsramme, der er til rådighed, fordeles forholdsmæssigt mellem de foreninger, der søger.

Som udgangspunkt baseres fordelingen af midlerne på baggrund af de maksimale tilskudsberettigede lønudgifter i det seneste afsluttede regnskabsår, men Folkeoplysningsudvalget kan efter en konkret vurdering ændre tilskudsgrundlaget.

Folkeoplysningsudvalget fordeler tilskuddet til foreningerne efter indhentet udtalelse fra Folkeoplysningsudvalget, som er en sammenslutning af initiativtagere på området.

### **Hvordan udbetales tilskuddet?**

I november måned får foreningen oplyst det tildelte rammebeløb for det kommende kalenderår.

Tilskuddet udbetales i rater henholdsvis januar, marts, august og oktober måned til de foreninger, som selv varetager lønadministrationen.

Hvis kommunen står for lønudbetalingerne for foreningens undervisning indsættes tilskuddet på den enkelte forenings konto hos kommunen (se afsnit om aflønning). Dog kan foreningen efter anmodning få udbetalt op til 10% af den samlede tilskudsramme til at afholde udgifter til debatskabende aktiviteter. Hvis foreningen har lønudgifter i denne forbindelse, udbetaler kommunen disse. Der opkræves ikke deltagerbetaling vedr. disse lønudbetalinger.

### **Hvordan afregnes tilskuddet?**

Ved årets afslutning afregnes tilskuddet. Hvis tilskudstilsagnet overstiger de tilskudsberettigede udgifter, skal der ske tilbagebetaling.

Såfremt der ved den endelige regnskabsafslutning viser sig at være et overskydende beløb, vil de foreninger, der har haft et højere aktivitetsniveau end de har modtaget tilskud til, blive efterreguleret. Såfremt der ikke er midler nok til at lave en 100% efterregulering, vil der ske en forholdsmæssig regulering.

Hvis Aalborg Kommune har varetaget foreningens lønadministration, kan der ved årets afslutning forekomme mindre reguleringer af de opkrævede deltagerbetalinger.

### **Undervisning, studiekredse og foredragsvirksomhed**

Tilskuddet til undervisning m.v. må højst udgøre 1/3 af foreningens samlede udgifter til lærer/lederløn (inkl. feriepenge, sygedagpenge, ATP, 1. og 2. ledighedsdag m.v.). Aflønning af ledere og lærere ved undervisning m.v. skal ske i henhold til undervisningsministeriets løncirkulære.

Ved undervisning af handicappede må tilskuddet højst udgøre 8/9 af de førnævnte lønudgifter. Hvis undervisningen foregår på blandede hold sker afregningen forholdsmæssigt i forhold til antallet af handicappede/ikke handicappede deltagere.

Ved instrumentalundervisning kan tilskuddet højst udgøre 5/7 af førnævnte lønudgifter.

For at opnå forhøjet tilskud til handicapundervisning og instrumentalundervisning, er det en forudsætning, at undervisningen foregår på små hold. Små hold defineres i den forbindelse "normalt" som max. 7. personer.

Det samlede tilskud til foredrag må ikke overstige 1/3 af udgifterne til aflønning m.v., og må højst udgøre et beløb svarende til 1/3 af lønnen for 6 undervisningstimer inkl. feriepenge.

### **Debatskabende aktiviteter**

Der skal aflægges særskilt regnskab vedr. de 10% af det samlede tilskud, der er anvendt til debatskabende aktiviteter. Hvis en forening ikke har anvendt midlerne, skal der ske tilbagebetaling.

Tilskuddet kan afregnes som andre udgiftstyper end lærer- og lederløn. Udgifterne skal dokumenteres.

Den enkelte forening kan af de samlede udgifter, anvende op til 20% til ledelse, 10% til administration og 20% til annoncering. Udgifterne til ledelse og administration skal ikke dokumenteres.

Puljen kan ikke anvendes til:

- Befordring af deltagere
- Forplejning af og udgifter til overnatning for deltagere
- Materiel, herunder handicapbetingede udgifter, af blivende værdi
- Entrepriser for deltagere

### **Aflønning af ledere og lærere**

Aflønning af ledere og lærere ved undervisning m.v. skal ske i henhold til undervisningsministeriets cirkulære om løn- og ansættelsesforhold for ledere og lærere ved folkeoplysende voksenundervisning. Cirkulæret kan fås ved henvendelse til Kultur- og Fritidsforvaltningen. Der kan kun ydes tilskud til én lærer pr. undervisningslektion.

Foreningen fastsætter selv foredragshonorar.

Der kan kun udbetales løn til en person (cpr. nr.) Løn udbetalt til et firma (SE-nr.) er ikke tilskudsberettiget. Foreninger, der etablerer folkeoplysning, er arbejdsgiver i forhold til den virksomhed, de organiserer. De er derfor pligtige til at tegne arbejdsskadeforsikring i henhold til lov om arbejdsskadeforsikring. Dette gælder, uanset hvordan lønadministrationen foregår.

## Tilbud om kommunal lønadministration

Aalborg Kommune tilbyder gratis administration af løn for foreninger, som ikke er tilknyttet en landsdækkende organisation, der modtager statstilskud. Kommunen udbetaler kun løn i det omfang, der er penge på foreningens konto hos kommunen.

Aalborg Kommune udsender løbende regning til foreningen på deltagerandelen. Når det bevilgede tilskud er opbrugt, kan der kun udbetales løn, hvis der er indbetalt et beløb til Aalborg Kommune, svarende til det, der skal udbetales.

Selv om kommunen varetager lønudbetalingen, skal det understreges, at foreningen som arbejdsgiver er ansvarlig for, at lønanvisningen er korrekt, herunder antal løntimer, lønsatser, sygedagpenge, 1. og 2. ledighedsdag m.v. Lønudbetalinger skal anvises af lederen, dog skal udbetaling af løn til lederen anvises af foreningens formand eller kasserer.

Lønindberetningsskemaer samt en nærmere vejledning om lønindberetningssystemet m.v. kan fås ved henvendelse til Kultur- og Fritidsforvaltningen.

Lønsedler indsendes til Kultur- og Fritidsforvaltningen **senest den 10. hverdag i måneden**. Lønsedlerne skal indsendes i det kalenderår lønnen er optjent, for at være tilskudsberettiget.



## Tilskud til særlige grupper

Aalborg Kommune afsætter hvert år et rammebeløb til nedsættelse af deltagerbetalingen. Der ydes kun særlige tilskud til deltagere fra Aalborg Kommune.

Der ydes 8 kr. pr. undervisningstime til flg. grupper:

- Pensionister
- Arbejdsledige
- Kontanthjælpsmodtagere
- Sygedagpengemodtagere
- Studerende
- Efterlønsmodtagere
- Personer på 62 år og derover

Der ydes 5 kr. pr. undervisningstime til flg. gruppe:

- Handicappede

Der kan ikke ydes større tilskud til deltagerbetalingen - end deltageren selv betaler.

Et foredrag kan maksimalt udløse tilskud til 6 undervisningstimer - dog kan der maksimalt ydes tilskud til halvdelen af kursusrisen.

## Betingelser for at opnå tilskud

**Arbejdsledige:** Skal være tilmeldt arbejdsformidlingen samt stå til rådighed for arbejdsmarkedet.

**Studerende:** Skal være i besiddelse af gyldigt studiekort samt være berettiget til Statens Uddannelsesstøtte (SU).

**Handicappede:** Skal skriftligt overfor foreningen have erklæret sin deltagelse som handicappet i relation til undervisningsemnet, medmindre dette krav er fraveget, fordi det er åbenbart, at deltageren er handicappet i forhold til undervisningen i det konkrete emne.

**Foredrag:** Der ydes ikke særlige tilskud til foredrag efter kl. 18.00.

## Hvordan søger man?

Tilskuddet udbetales til foreningerne på baggrund af det udbetalte tilskud i det seneste afsluttede regnskabsår. Tilskuddet udbetales som a conto tilskud pr. 1. januar og 1. juli. Tilskuddet efterreguleres i forbindelse med indsendelse af foreningens tilskudsregnskab, hvoraf det endelige forbrug af "særlige tilskud" skal fremgå.

Dokumentation skal opbevares af foreningen til brug ved en eventuel stikprøvekontrol.



## Deltagere fra andre kommuner

Borgere fra andre kommuner kan deltage i undervisning i Aalborg Kommune, som efterfølgende sender regning til hjemstedskommunen. En deltager anses normalt for hjemmehørende i den kommune, hvor deltageren er tilmeldt folkeregisteret ved kursusstart. En deltager, som tilmelder sig undervisning m.v. i en anden kommune end hjemstedskommunen, har som betingelse for deltagelse i undervisning m.v. pligt til at oplyse navn, adresse og personnummer til foreningen.

Foreningen har pligt til at indberette samtlige udenbys deltagere i undervisning og studiekredse til Kultur- og Fritidsforvaltningen. Deltagere i foredrag fra andre kommuner skal ikke indberettes.

Indberetningen skal ske løbende, dog skal indberetninger vedr. ét kalenderår være fremsendt til forvaltningen senest i det efterfølgende kalenderår.

## Deltagere, der har ophold på institutioner, er i plejefamilie eller lignende i Aalborg Kommune

Aalborg kommune kan endvidere opkræve betaling fra en anden kommune for udgifter til undervisning af deltagere, der faktisk er tilmeldt folkeregisteret i Aalborg Kommune, men som ved beregning af kommunal udligning indgår i folketallet i en anden kommune. Det drejer sig især om handicappede, der er institutionsanbragt, i plejefamilie eller lignende i Aalborg Kommune.

Foreningerne vil, i den forbindelse, blive anmodet om at indsende opgørelse over alle handicappede, der deltager i undervisning på handicapvilkår i Aalborg Kommune, hvorefter Kultur- og Fritidsforvaltningen vil kontrollere om ovennævnte forhold gør sig gældende for disse deltagere.



## Tilskud til undervisningsmateriel

Der afsættes årligt et rammebeløb til materiel. Der kan kun ydes tilskud til materiel af varig værdi. Fordeling af puljen sker efter indstilling fra Folkeoplysningssamvirket, med efterfølgende godkendelse i Folkeoplysningsudvalget.

Der kan efter ansøgning bevilges op til:

- 80% af udgifterne til indkøb af nyt materiel
- 80% til reparation af eksisterende materiel

Der ydes ikke tilskud til allerede indkøbt materiel samt administrationsmateriel.

**Ansøgningsfristen er 1. marts.**



## Tilskud til tolkebiestand

Der ydes tilskud med 50% af udgiften til tolkebiestand til døve og hørehæmmede efter ansøgning.



## Hvilke krav er der til regnskab?

Foreningen skal aflægge regnskab for den del af virksomheden, der er ydet tilskud til efter Folkeoplysningsloven. Til brug for regnskabsaflæggelsen findes et vejledende regnskabskema, som kan fås hos Kultur- og Fritidsforvaltningen. Skemaet vil automatisk blive udsendt til de foreninger, der har modtaget tilskud.

Der kan kun medregnes de undervisningstimer, der er foregået under Folkeoplysningsloven. Dvs. at regnskabet skal være adskilt fra eventuel anden virksomhed eksempelvis indvandrerundervisning og kompenserende specialundervisning.

Det skal af regnskabet fremgå, hvor mange undervisningstimer, der er afviklet i offentlige lokaler i regnskabsåret.

Regnskabet skal underskrives af samtlige medlemmer af bestyrelsen.

Regnskabet skal indsendes **senest 1. marts**.

Regnskabet skal vedlægges:

- Kopi af generalforsamlingsreferat eller lignende, hvoraf aktuell bestyrelsessammensætning fremgår
- Revisionserklæring og evt. revisionsprotokollat (tilskud over 500.000 kr. jvf. afsnit om revision)
- Statistikoplysninger

Regnskabet skal indsendes uden bilag. Originalbilag skal indsendes på forlangende.

Der vil blive gennemført stikprøvekontrol af regnskaberne. Misbrug af ordningen kan medføre tab af tilskudsberettigelsen.

### Revision

Tilskudsregnskabet skal underskrives af foreningens bestyrelse og dens revisor i henhold til de krav, der stilles i Folkeoplysningsloven herom.

Ved revision af regnskaber, der udløser tilskudsbeløb på over 500.000 kr. skal revisionen foretages af en registreret eller statsautoriseret revisor.

### Statistik

Kommunen skal indhente en del statistiske oplysninger fra de enkelte foreninger til belysning af områdets udvikling. Disse oplysninger skal hvert år indsamles og videresendes til ministeriet.

Statistikskema udsendes fra Kultur- og Fritidsforvaltningen og skal indsendes **senest 1. marts**.

### **Beretning**

Nye aftenskoler skal indsende en årlig beretning for den folkeoplysende virksomhed de første 3 år efter godkendelsen.

Beretningen skal indsendes til Kultur- og Fritidsforvaltningen sammen med regnskabet **senest 1. marts**.



## **LOKALER TIL BRUG FOR UNDERVISNING**

### **Kommunale lokaler**

Aalborg Kommune råder over en række lokaler på skoler og lignende, som kan benyttes til voksenundervisning, når de er ledige.

Anvisning af offentlige lokaler sker efter følgende prioritering:

- Aktiviteter for børn og unge
- Undervisning for voksne
- Aktiviteter for voksne
- Andre

Når de ledige offentlige lokaler fordeles til foreningerne sker det i et tæt samarbejde, hvor der så vidt muligt tages hensyn til foreningernes individuelle ønsker og behov.

Der kan anvises et offentligt lokale til undervisningen, hvis følgende betingelser er opfyldt:

- Lokalet er egnet til den pågældende undervisning
- Lokalet kan anvises på den ønskede ugedag
- Lokalet kan anvises på det ønskede tidspunkt (indenfor en margin på 2 timer)
- Lokalets placering ikke forøger deltagerens transporttid væsentligt

### **Gebyr for brug af kommunale (offentlige) undervisningslokaler**

For at tilstræbe en ligestilling af undervisningen i kommunale og private lokaler, opkræves et mindre gebyr for benyttelse af kommunale undervisningslokaler. Indtægterne fra gebyrerne anvendes til at nedbringe egenbetalingen for foreninger i egne/lejede lokaler.

Der opkræves et gebyr på 20 kr. pr. undervisningstime for brug af offentlige lokaler (ejet af kommunen, amtet eller staten).

Foreningerne skal ved kalenderårets afslutning indsende oplysninger om antal undervisningstimer i offentlige lokaler, hvorefter faktura fremsendes. Det indberettede antal undervisningstimer vil blive kontrolleret/revideret i forbindelse med indsendelse af foreningens reviderede regnskab vedrørende tilskud til undervisning.

### **Hvordan låner man et lokale?**

Klasselokaler og lignende på skoler skal, når de er ledige, anvises til voksenundervisning. Henvendelse skal ske til den pågældende skoles tekniske serviceleder. Se oversigt sidst i hæftet.

Ansøgning om sæsontildeling af gymnastiksale skal **inden 1. marts** sendes til Kultur- og Fritidsforvaltningen.

### **Hvordan søger man om tilskud til private lokaler?**

Hvis kommunen ikke kan anvise et egnet offentligt lokale til undervisningen, kan der søges om lokale-tilskud til undervisningslokaler.

Det er en forudsætning for godkendelse af tilskud til nye lokaler/lejemål, at det ikke har været muligt for kommunen at anvise offentlige lokaler.

Der kan ydes tilskud med 80% af udgifterne til de lokaler, der ejes eller lejes af foreningerne til brug for undervisning og administration af den folkeoplysende virksomhed.

For at modtage lokaletilskud skal den pågældende ejendom/lejemål være godkendt til formålet. Henvendelse vedr. godkendelse af lokaler skal ske til Teknisk Forvaltning.

### **Hvilke udgifter gives der tilskud til?**

Egne lokaler:

- Renter og bidrag af prioritetsgæld
- Skatter, afgifter og forsikringer vedr. ejendommen
- Udgifter til almindelig vedligeholdelse, el, vand, varme, rengøring og eventuelt fornødent tilsyn

Lejede lokaler:

- Det aftalte lejeløb
- Afholdte udgifter til almindelig vedligeholdelse iflg. lejekontrakten samt el, vand, varme, rengøring og eventuelt fornødent tilsyn

Der kan ydes lokaletilskud til undervisningslokaler, hvortil der samtidig modtages leje- eller fremlejeindtægter, hvis lokalet fortsat bruges af foreningen til folkeoplysende virksomhed i rimeligt omfang. Inden beregning af lokaletilskuddet trækkes 75% af lejeindtægten fra de tilskudsberettigede lokaleudgifter.

*I øvrigt henvises til vejledning til regnskab for tilskud til private lokaler.*

### **Begrænsninger**

Skole- og Kulturudvalget kan efter indstilling fra Folkeoplysningsudvalget nedsætte lokaletilskuddet til en forening, hvis udgiften ikke står i et rimeligt forhold til antallet af deltagere eller til anvendelsen af lokalet.

De tilskudsberettigede driftsudgifter kan ligeledes nedsættes til det normale niveau for et passende lokale.

### **Hvordan får man udbetalt forskud?**

Budgetskema for det kommende år udsendes **senest 1. december** fra Kultur- og Fritidsforvaltningen til de foreninger, der allerede får tilskud til private lokaler. Lokaletilskuddet udbetales forud på grundlag af godkendt budget i 4 kvartalsvise rater.

Foreningen er pligtig til at meddele forvaltningen, hvis der sker væsentlige ændringer i tilskudsgrundlaget i løbet af året.

### **Hvilke krav er der til regnskab for lokaletilskud?**

Regnskabsåret for lokaletilskud følger kalenderåret. Regnskabsskema udsendes til foreningerne ved årets udgang.

Regnskabsskemaet skal underskrives af foreningens bestyrelse og dens revisor i henhold til de krav, der stilles i Folkeoplysningsloven herom.

Foreningens revisor foretager revision af regnskabet forud for indsendelsen. Ved revision af regnskaber, der udløser tilskudsbeløb på over 500.000 kr. skal revisionen foretages af en registreret eller statsautoriseret revisor.

Regnskabet skal indsendes til Kultur- og Fritidsforvaltningen **senest 1. april**. På forlangende skal originale bilag fremsendes.

Endelig afregning finder sted inden 1. oktober. Misbrug af ordningen kan medføre tab af tilskudsberettigelsen.



## **TILSKUD FRA UDVIKLINGSPULJEN**

Der er afsat en årlig ramme til Udviklingspuljen

Folkeoplysningsudvalget kan reservere en del af puljen til initiativer inden for et bestemt "indsatsområde". Oplysninger herom samt ansøgningskema kan fås hos Kultur- og Fritidsforvaltningen eller på [www.aalborgkommune.dk](http://www.aalborgkommune.dk).

Derudover ydes der tilskud til bl.a.:

- Nye aktiviteter og initiativer indenfor folkeoplysningsområdet
- Udviklingsarbejde og enkeltstående projekter
- Amatørkulturelle aktiviteter
- Folkeoplysende tilbud til børn og unge, som ikke tiltrækkes af øvrige tilbud
- Samlingssteder med folkeoplysning som hovedformål
- Aktiviteter og initiativer af tværgående karakter

Folkeoplysningsudvalget fordeler tilskud fra puljen efter ansøgning. For at komme i betragtning skal initiativet ligge inden for Folkeoplysningslovens formål og rammer. Ansøgeren skal være en godkendt folkeoplysende forening i Aalborg Kommune.

### **Ansøgninger om støtte fra puljen behandles løbende.**

Initiativer støttet af puljen skal være igangsat senest 12 måneder efter bevillingen – ellers bortfalder denne.

Der ydes ikke tilskud til opstart af nye foreninger.

# OVERSIGT OVER VIGTIGE DATOER

<b>10. hverdag i måneden</b>	Afleveringsfrist for lønsedler
<b>1. marts</b>	Afleveringsfrist for regnskab vedr. undervisning og debatskabende aktiviteter Afleveringsfrist for statistik Ansøgningsfrist for ansøgning om sæsontildeling af gymnastiksale
<b>1. marts</b>	Ansøgningsfrist til materielkontoen
<b>1. april</b>	Afleveringsfrist for regnskab vedr. lokaletilskud
<b>30. september</b>	Ansøgningsfrist for godkendte foreninger om tilskud det efterfølgende kalenderår Ansøgningsfrist for nye foreninger
<b>1. december</b>	Ansøgningsfrist vedr. godkendte lejemål for tilskud til det efterfølgende kalenderår



# OVERSIGT OVER KOMMUNALE SKOLER OG ØVRIGE LOKALER

## Skoler

Bislev skole .....	98357160	Vadum skole .....	98271811
Byplanvejens skole .....	96331060	Vejgård Østre skole .....	96316700
Ellidshøj skole .....	98384093	Vestbjerg skole .....	98296311
Farstrup skole .....	98686130	Vesterkærrets skole .....	98128488
Ferslev skole .....	96376220	Vester Mariendal skole .....	98183988
Filstedvejens skole .....	98160033	Vodskov skole .....	98291044
Frejlev skole .....	98343144	<b>Andre haller, svømmehaller m.m.</b>	
Gandrups skole .....	98259411	AAB-hallen .....	98157222
Gistrup skole .....	96365200	Aalborg Katedralskole .....	96313770
Gl. Hasseris skole .....	98182994	Aalborg Skøjtehal .....	98161011
Gl. Lindholm skole .....	96321732	Aalborg Stadion .....	99316700
Grindsted skole .....	98286134	Båndby Hallen .....	98251412
Gudumholm skole.....	98316544	Farstruphallen .....	98686331
Gug skole .....	96352300	Fjelleradhallen .....	98333440
Hals skole.....	98251755	Gandrups hallen .....	98259799
Herningvejens skole .....	96357790	Gigantium .....	96350700
Hou skole.....	98253948	Haraldslund .....	99316750
Højvangskolen .....	98383488	Hasseris Gymnasium .....	98182344
Klarup skole .....	96365500	Hasserisparken .....	98180757
Kongerslev skole .....	98331350	Idrætshallen Østre Alle .....	98822500
Kærby skolen .....	98130781	Kongerslev Idrætscenter.....	98331735
Langholt skole .....	98256479	Langholthallen .....	98256322
Løvvangskolen .....	98172722	Mou Hallen.....	98311206
Møllervangskolen .....	98157344	Nibe Idræts- og Kulturcenter .....	98352034
Mou skole.....	96771920	Nibe Svømmebad .....	98351644
Nibe skole.....	98351633	Nørresundby Gymnasium .....	98172833
Nr. Uttrup skole .....	96323940	Nørresundby Idrætscenter .....	98174366
Nørholm skole .....	98341624	Skalborggaardhallen .....	98186300
Nøvling skole .....	96361240	Skipper Clement Skolen .....	98121188
Sebber skole .....	98355462	Svømmesalen Gl. Lindholm .....	98190616
Seminarie skolen .....	98140744	Svømmesalen Sofiendal .....	98186623
Skansevejens skole .....	98173233	Svømmehallen Vadum .....	98271317
Sofiendalskolen .....	96353230	Svømmesalen Østre Alle .....	98160617
Stolpedalsskolen .....	98124815	Tylstruphallen .....	98262199
Sulsted skole .....	96389200	Ulstedhallen .....	98254666
Svenstrup skole .....	98383500	Vester Hassing hallen.....	98257088
Sønderbro skolen .....	96313600	Vodskovhallen .....	98293466
Sønderholm skole .....	98341680	<b>Øvrige</b>	
Tofthøjskolen.....	96774340	Aalborg Sportshøjskole .....	98131311
Tornhøjskolen .....	96329632	Huset, Hasserisgade .....	96338100
Tylstrup skole .....	98261425	Medborgerhuset .....	99314400
Ulsted skole .....	98254292	SIFA .....	98124688
Vaarst/Fjellerad skole .....	96662020	Trekanten, Aalborg Øst .....	98156633



**AALBORG KOMMUNE**  
**Kultur- og Fritidsforvaltningen**

Godthåbsgade 8 · 9400 Nørresundby · Tlf. 99 31 31 31 · Fax. 99 31 41 53  
kulturforvaltningen@aalborg.dk · [www.aalborgkommune.dk](http://www.aalborgkommune.dk)