



Biogasplanlægning

Det grønne råd torsdag den 25. august 2011

Motivation for igangsætning!!

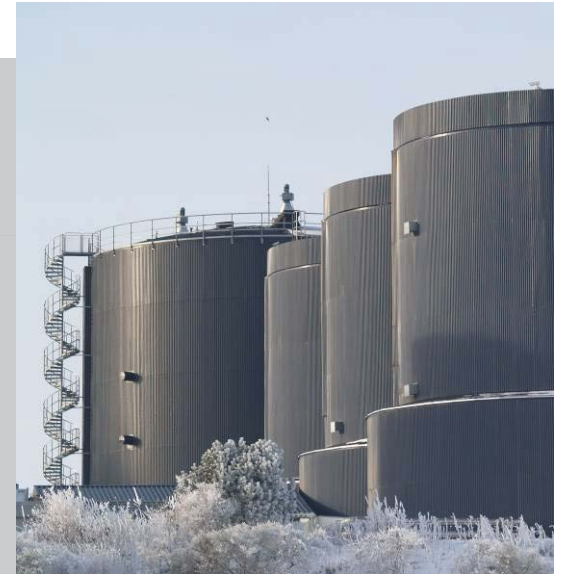
- Internt ønske.
- Aftale mellem KL og Miljøministeren om 50 kmpl. tillæg med MV på landsplan inden 2013 (retningslinier og rammer).
- Bedre miljø – skærpede krav vilkår til udledning af N og P - vand- og naturplanerne.
- Ingen konkrete ansøgninger p.t.



Definition på fælles biogasanlæg

- Et anlæg til produktion af biogas fra organisk materiale, primært bestående af husdyrgødning fra flere jordbrugsbedrifter, ejet og drevet af en selvstændig juridisk enhed, der er særskilt matrikuleret.
- Det forudsættes, at "større fælles biogasanlæg" for langt størstedelen vil være anlæg, der behandler 200 tons husdyrgødning eller mere pr. døgn.

KL-aftalen

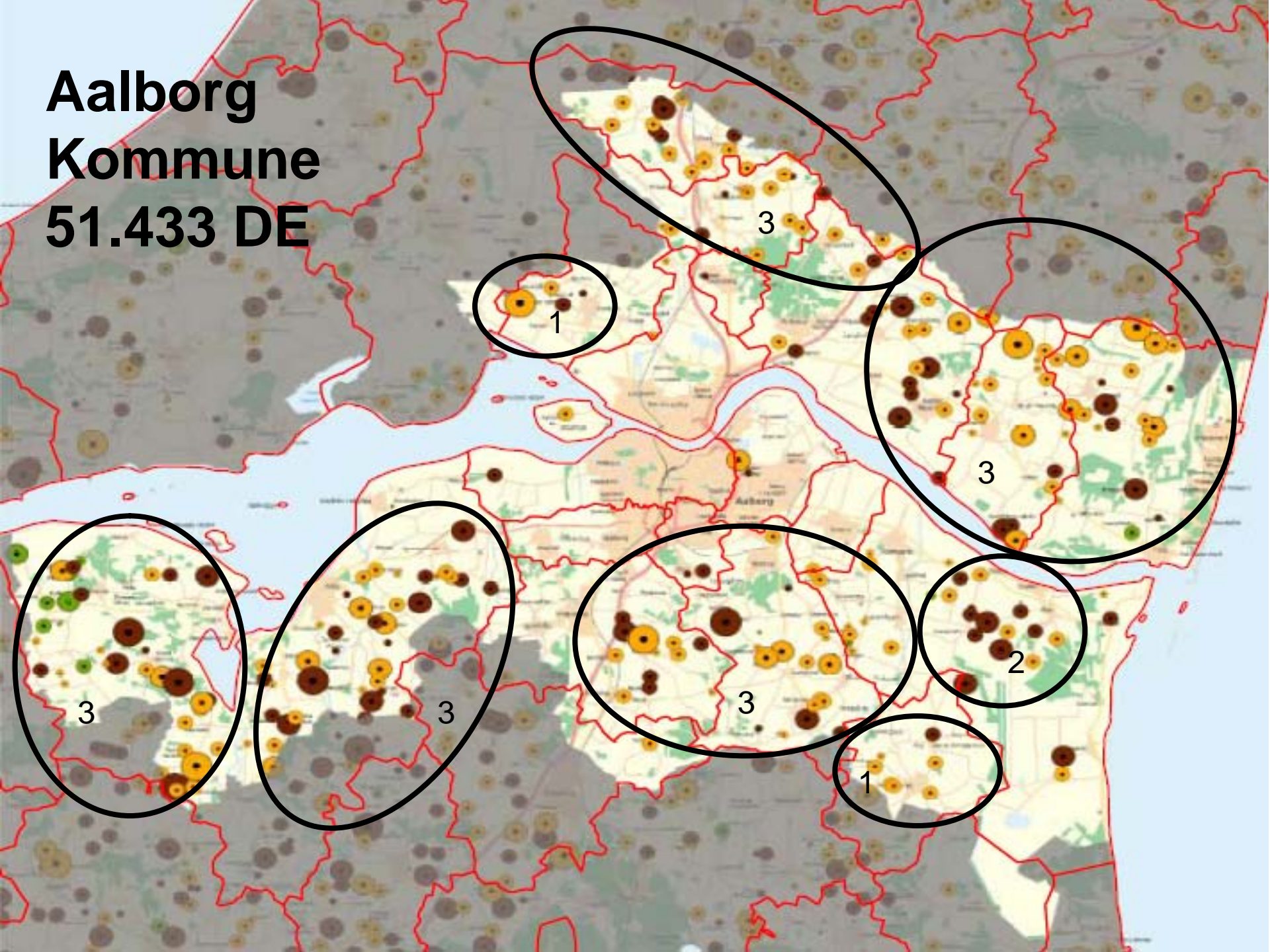


Hvor er vi nu – og hvad skal vi?

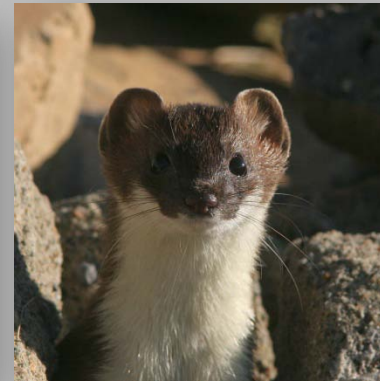
- Igansat et tværgående arbejde med forskellige interessenter Limfjordsrådet, forsyningselskaberne, biogassekretariatet m.fl.
- Drøftelser af hvad det skal ende op i – kmpl. tillæg men hvordan skal det se ud?
- Igangsat en for-debat på et kommuneplantillæg med miljøvurdering – TMU 18. august 2011.
- Debatperiode 31.august til den 28. september 2011.



**Aalborg
Kommune
51.433 DE**



Tak fordi I ville lytte !!!





Fremtidens vindmølleplanlægning i Aalborg kommune

Det grønne råd torsdag den 25. august 2011

Baggrund og målsætninger

Baggrund

- Sikre et ensartet og opdateret plangrundlag – se kommunen som en helhed
- Leve op til regeringens og kommunens egne målsætninger
- Stillingtagen til konkrete ansøgninger

Målsætninger - stat

- På lang sigt – uafhængig af fossile brændsler – kul, olie og naturgas
- Mindst 30 % af energiforbruget skal dækkes af vedvarende energi i 2025

Målsætninger - aalborg

- Uafhængig af fossile brændsler i 2050
- El produceret af vindmøller skal udgøre mindst 75% i 2030 – i dag er den 24%

Status – statslig og kommunal

Staten

- I forlængelse af Østerild – udpege øvrige arealer til testmøller
- Interesseområde i tilknytning til Nordjyllandsværket
- Aalborg Kommune positiv overfor udpegning

Aalborg Kommune

- I dag 13 vindmølleområder
- 172 møller, hvoraf de 75 kan betegnes som ældre og relativt små
- Produktionen skal tredobles frem mod 2030
- Betyder ikke en tredobling af antallet af møller
- Fordobling af højden har medført en firedobling af produktionen
- Nye og større møller i en del af de eksisterende områder
- 60-70 møller i nye områder

Fremtidens vindmølleplanlægning i Aalborg Kommune



Deltag i debatten

I perioden fra 18. maj til 22. juni 2011 har du mulighed for at komme med idéer, bemærkninger og forslag til den fremtidige vindmølleplanlægning i Aalborg Kommune.



Indbydelse til debat

Aalborg Kommune indkalder med dette debatoplæg idéer, bemærkninger og forslag til den fremtidige vindmølleplanlægning i Aalborg Kommune. Baggrunden for at lave en samlet temaplan for vindmøller (kommuneplantlæg) er dels at sikre et opdateret og ensartet plangrundlag for den samlede kommune, hvor hele kommunen ses som en helhed, og dels at leve op til regeringens og kommunens egne målsætninger for vedvarende energi og strøm produceret af vindmøller. Endelig er der - gennem en lang række konkrete ansøgninger - et pres på at få udarbejdet en planlægning, så der kan tages stilling til disse ansøgninger.

Målsætninger for vedvarende energi

På nationalt plan har Danmark en langsigtet vision om, at vi skal være uafhængig af fossile brændsler - kul, olie og naturgas - og i stedet anvende vedvarende energi. Vedvarende energi skal således i 2025 udgøre mindst 30 % af det totale energiforbrug - en andel der i dag ligger omkring 17 %.

På kommunalt plan er der i Aalborg en langsigtet målsætning om, at vi skal være uafhængig af fossile brændsler i 2050. En stor del af denne målsætning skal opfyldes ved el produceret af vindmøller. El produceret af vindmøller udgør i dag ca. 24 % af det samlede elforbrug i Aalborg Kommune. I 2030 forventes denne andel at udgøre ca. 75 % og frem mod 2050 forventes den at udgøre ca. 80 %. Frem mod 2030 skal produktionen således tredobles, hvilket vil komme til udtryk i vindmølleplanen - dels ved en opgradering af eksisterende vindmølleområder, så der bliver mulighed for at opsætte nye og større møller, og dels ved udlæg af nye områder til opstilling af vindmøller.



Forklaring til kortet

De grønne områder udgør en bruttoliste over de områder, der overholder afstandskravene til beboelse. Der skal kunne stå mindst tre møller på 125 meter før et område er markeret. De brune områder viser afgrænsningen af de 13 eksisterende vindmølleområder i kommuneplanen. Den røde cirkel markerer området, hvor Staten arbejder med en planlægning for testmøller. Der er endnu ikke nogen præcis afgrænsning.

Udgangspunktet for debatten

Med dette debatoplæg "vendes alle sten", for at finde ud af hvilke områder der kan komme i spil til opsætning af vindmøller. Det er besluttet, at der skal kunne stå mindst 3 vindmøller på 125 meters højde i det enkelte område. Dette er valgt for samlet set at minimere møllemes påvirkning af landskabet, og derved samle møllerne i færre men større vindmølleområder.

Aalborg Kommune har altså besluttet at arbejde for vindmøller mellem 125 og 150 meters totalhøjde - både når det angår nye vindmølleområder og opgradering af eksisterende vindmølleområder.

Der er tre scenarier for udpegningen af områder:

- Et eller flere af de eksisterende vindmølleområder opgraderes til at kunne rumme møller med en højde på 125-150 meter
- Et eller flere af de eksisterende vindmølleområder tages ud af planlægningen, da det ikke er muligt at opgradere eller det landskabeligt ikke er hensigtsmæssigt at bevare området
- Der udlægges nye vindmølleområder til opstilling af vindmøller med en højde på 125-150 meter

Eksisterende vindmøller kan fortsat blive stående til de er udtjente, selv om de er beliggende i et område, der ikke bevares.

Når vindmølleplanen er vedtaget, ligger det fast, hvor der kan opsættes møller og hvor der ikke kan opsættes møller.

Hensyn i planlægningen

Vindmøller er nogle store tekniske anlæg, der er meget synlige i landskabet. Derfor er der mange hensyn, der skal tages, når der skal udpeges områder til opstilling af vindmøller - særligt i forhold til beboelse og landskab.

I forhold til beboelse er det et krav, at der er en afstand på mindst fire gange møllens totalhøjde til beboelse. Totalhøjden er afstanden fra jorden til vingespidsen, og her kan kommunerne planlægge for møller på op til 150 meter. Det betyder, at møller på 150 meters højde kræver en mindsteafstand til boliger på 600 meter, mens den tilsvarende afstand for 125 meter høje møller er 500 meter.

I forhold til landskabet ønsker Aalborg Kommune så vidt muligt at beskytte de landskabelige værdier. Planlægningen kræver derfor en grundig analyse af de landskabelige forhold og de mange forskellige bindinger, der måtte være. Endvidere skal der tages hensyn til samspillet mellem nye vindmølleområder og eksisterende områder/møller, så der gennem den samlede planlægning sikres en helhed og sammenhæng i landskabet.

Udgangspunkt og fordebat

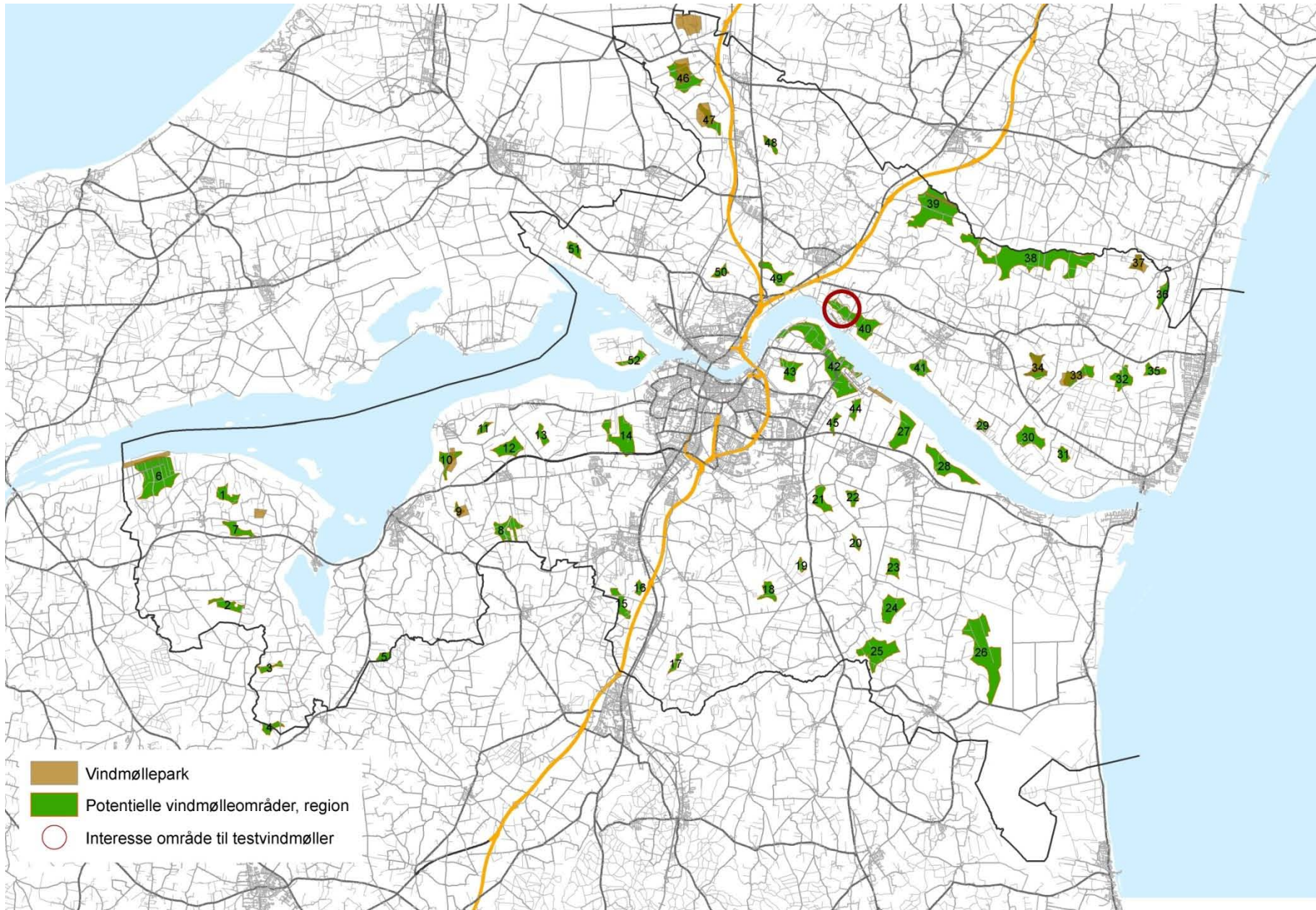
Udgangspunkt

- Alle sten vendes
- Minimum 3 møller på mindst 125 meters højde
- Afstandskrav til beboelse – 4 gange totalhøjden
- Så vidt muligt beskytte de landskabelige værdier

Fordebat og videre proces

- Kortet angiver de potentielle nye vindmølleområder
- Fordebat har resulteret i 50 konkrete ansøgninger
- Både nye områder og opgraderinger af eksisterende områder

- Forventet forslag i offentlig høring sidst på året



Tak fordi I ville lytte !!!

