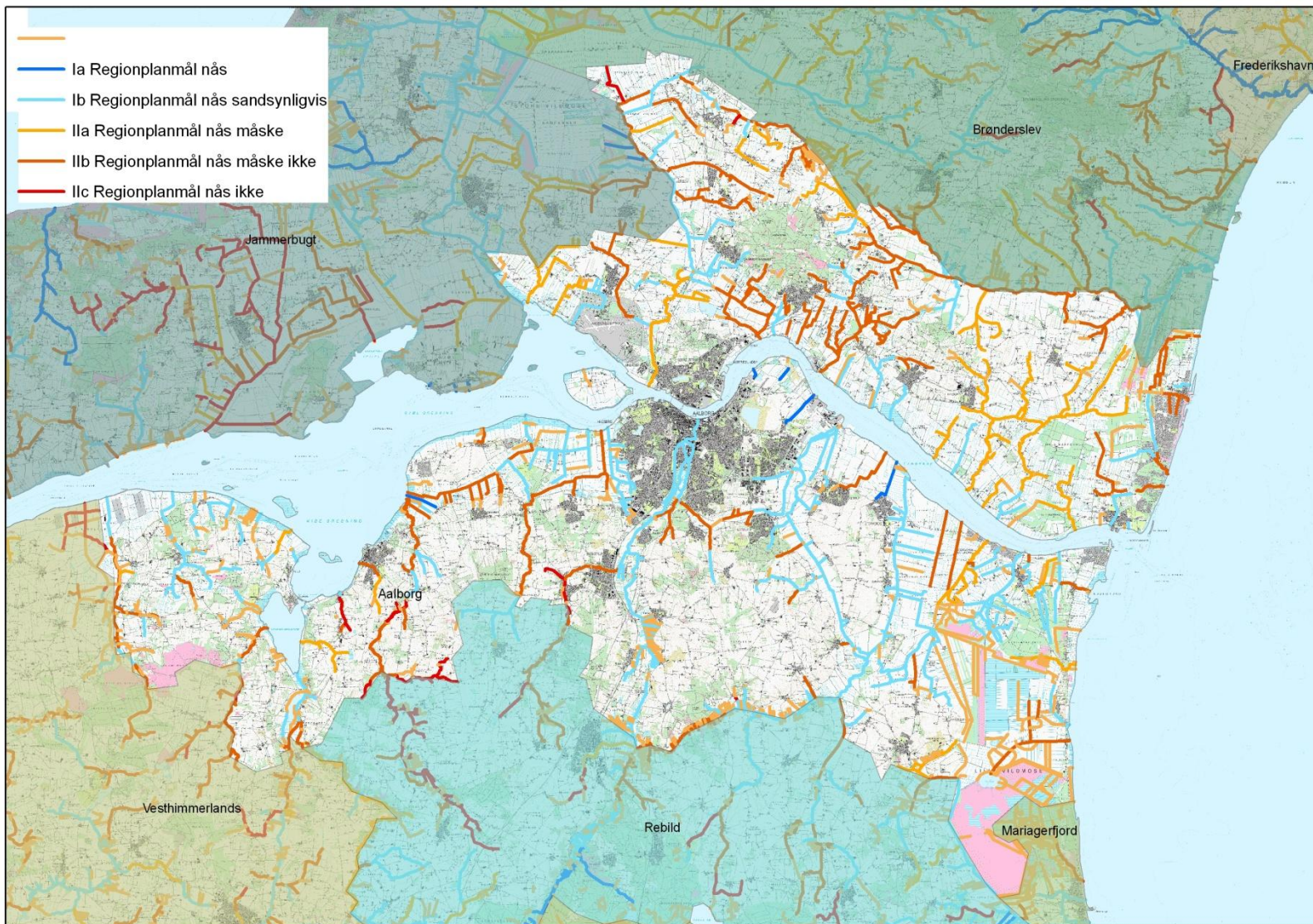


## Overordnet EU-mål:

- God økologisk og kemisk tilstand i 2015
- Planerne giver opskrift på hvordan målene kan nås – og med hvilke redskaber / indsatser
- Staten har udarbejdet udkast til vandplanerne på baggrund af EU's vandrammedirektiv og på nationalt niveau baseret på aftaler om "Grøn Vækst" fra juni 2009 og april 2010
- Teknisk Forhøring: 14. januar-11. marts 2010  
Offentlig høring: 4. oktober 2010 – 6. april 2011



## Ændringer i vandplanerne på baggrund af forhøringsvar:

Primært ajourføring/kvalificering af data herunder rettelse af fejl og mangler:

- Vandløbsområdet : supplerende oplysninger om længde af strækninger, placering af rørlagte vandløb og spærringer
- Spildevandsområdet: Her er primært sket en korrektion af hvilke indsats, der hører under baseline indsatsen og hvilke indsats, der er supplerende

# Ændringer på baggrund af Grøn Vækst 2.0 og drøftelser i forligskredsen

- Målsætningen er reduktion på 19.000 tons kvælstof
- 9000 tons er indeholdt i de planudkast, der er sendt i høring
- 10.000 analyseres nærmere i udvalg under Finansministeriet om den fremadrettede kvælstofregulering
- Markvanding indgår ikke i første planperiode
- Vandløbskompensation: præciseret, at den enkelte lodsejer kan kompenseres for sit nettotab i forbindelse med konsekvenserne af ændret vandløbsvedligeholdelse

# Generelle væsentlige problemstillinger

- Høringsprocessen
- Finansiering
- Manglende inddragelse af klimaeffekt
- Datagrundlaget – Overvågningsprogrammet
- Synergi mellem vandplanerne og Natura 2000 planer

# Indsats for Vandplan 1.2 Limfjorden- samlet udgift 169 mio. kr

Indsatsprogram - supplerende foranstaltninger Hovedvandopland 1.2 Limfjorden							
Påvirkninger som skal reduceres og tilhørende virkemidler	Anvendelse af virkemidler	Effekter Reduceret påvirkning af Overfladevande <sup>1)</sup>					Samlede år- lige om- kostninger  1.000 kr./ år
		Kvælstof (tons/år)	Fosfor (tons/år)	Fysisk påvirk- ning	Ilforbrugende stoffer	Miljøfarlige forurenende stoffer, herun- der pesticider	
<b>1. Diffus påvirkning fra næringsstoffer og pesticider – landbrug mv. 2)</b>							
<ul style="list-style-type: none"> <li>• Randzoner - 10 m langs vandløb og søer *</li> <li>• Efterafgrøder i stedet for vintergrønne marker</li> <li>• Forbud mod pløjning af fodergræsmarker i visse perioder</li> <li>• Forbud mod visse former for jordbearbejdning i efteråret</li> </ul>		1.123	38,9	+	+	28.777	
• Oversvømmelse af ådale mhp. P-fjernelse <sup>3)</sup> *	775 ha		7,75	+		3.875	
• Etablering af vådområder til N-fjernelse <sup>3)</sup> *	3.676ha	415		+		59.555	
• Yderligere brug af efterafgrøder	52.016 ha	586				21.899	
<b>2. Vandindvindinq – påvirkning af overfladevande</b>							
• Flytning af kildepladser <sup>4)</sup>	0 m <sup>3</sup>					-	
• Kompenserende udpumpning <sup>4)</sup>	0 m <sup>3</sup>					-	
<b>3. Fysisk påvirkning af vandløb, søer og marine områder<sup>5)</sup></b>							
• Ændret vandløbsvedligeholdelse <sup>6)</sup> *	1.255 km			+		8.418	
• Fjernelse af faunaspærringer <sup>7+8)</sup> *	639 stk			+		7.524	
• Vandløbsrestaurering <sup>7+8)</sup> *	882 km			+		1.597	
• Genåbning af forlagte vandløb <sup>7+8)</sup> *	74 km			+		1.508	
• Sørestaurering <sup>9)</sup>	3 lokaliteter		+			47	
<b>4. Påvirkninger fra punktkilder<sup>10)</sup></b>							
• Renseanlæg – forbedret rensning	5 anlæg	1,33	0,21		+	+	697
• Spredt bebyggelse – forbedret spildevandsrensning	1.158 ejd.	2,55	1,18		+	+	7.459
• Regnbetingede udløb –bassiner <sup>11)</sup>	Ca. 121 udløb	6,18	2,31	+	+	+	22.826
• Industri – forbedret rensning/afskæring til rensenanlæg	0 anlæg						
<b>5. Akvakultur</b>							
• Ferskvandsdambrug	34 stk.	44,3	5,6				4.566
<b>Indsatsprogram omkostninger i alt / år</b>						<b>168.748</b>	

# Bemærkninger vedr. fysiske spærringer – Aalborg Kommune

*Tabel 1: Fysiske spærringer i Aalborg Kommune for delt under vandløbstyper.*

Spærringstype og manglende kontinuitet	Spærringer
	I alt - for alle typer vandløb
Ikke oplyst	0
Dambrug	14
Vandkraft	0
vandmøller	9
vejunderføring	18
rørlægning	112
søer dannet ved menneskeskabt påvirkning	11
uspecificeret spærring	33
-	197

# Bemærkninger vedr. ændret vandløbsvedligeholdelse – Aalborg Kommune

Tabel 1: Målsatte vandløbsstrækninger i Aalborg Kommune

Målsatte vandløb	Samlet vandløbslængde
<i>Målopfyldelse.</i>	353 km – ingen indsats
<i>Strækning hvor der gennemføres reduktion eller ophør af vedligeholdelse</i>	284 km – indsats i 1. planperiode
<i>Strækning, hvor ophør eller reduceret vandløbsvedligeholdelse udsættes som indstillet til Grøn vækst.</i>	154 km - afventer
<b>Sum</b>	<b>790 km</b>

# Bemærkninger vedr. søer

- Undtagelser pga. manglende viden på en lang række søer (15 ud 158 søer)
- Omfanget af manglende viden modsvares ikke af overvågningsprogrammet

# Bemærkninger vedr. Limfjorden

- Utilstrækkeligt med opdeling af fjorden i 3 områder – en opdeling i flere områder vil bedre kunne styre indsatsernes placering
- De 3770 ton reduktion (Limfjordens andel af ”markedsomsættelig kvælstofkvote”) – herunder udfordringer på sagsbehandling af miljøgodkendelse af landbrug
- Utilstrækkeligt overvågningsprogram (bl.a. for få stationer)

**Limfjordsrådet finder, at det er relevant og nødvendigt under de givne vilkår at tage forbehold både hvad angår vandplanens økonomiske forudsætninger, styring og målopfyldelse i nærværende høringssvar**

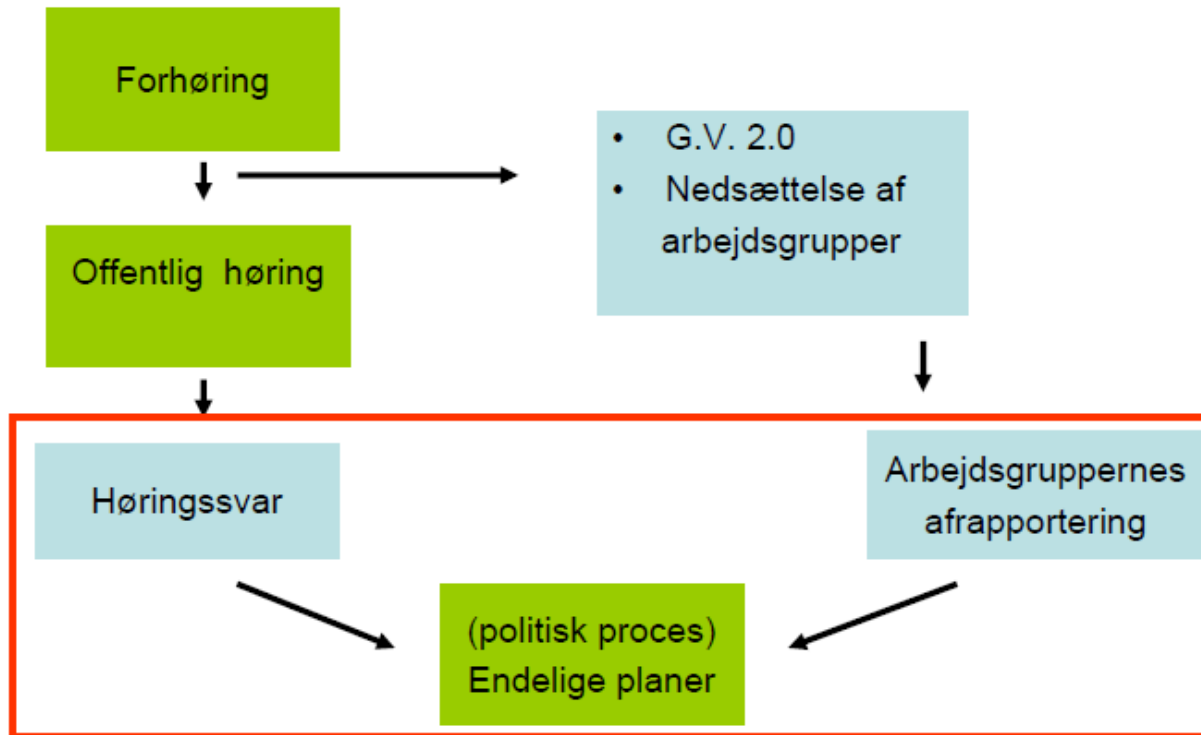
**Limfjordsrådet forudsætter, ved efterfølgende vurdering af effekt af indsats, at kommunerne udelukkende bliver målt på igangsættelse af aftalte tiltag og ikke på den samlede målopfyldelse 2015**

**Limfjordsrådet vurderer, at Halkær Bredning ikke kan opnå en god bevaringsstatus som krævet i forhold til habitatreglerne medmindre, der stilles et særskilt reduktionskrav i udkastet til vandplanen. Dette skal sikre, at naturtype 1160 og det øvrige udpegningsgrundlag også i denne del af Natura 2000 området opnår en god tilstand.**

**Limfjordsrådet efterlyser, at det præciseres hvordan kommunerne skal administrere havnene indtil der foreligger en afklaring af, hvordan havnene afgrænses i forhold til at opfylde målet om god økologisk tilstand.**

**Limfjordsrådet gør opmærksom på, at det vil have betydelige økonomiske konsekvenser og være tidskrævende for kommunerne, hvis de private vandløb skal optages som offentlige inden et restaureringsprojekt kan gennemføres i de private vandløb.**

## Proces frem mod de endelige planer



# Arbejdsgrupperne til kvalificering af vandplanindsatserne via udredningsarbejde

- Kvælstofregulering (bl.a. baseline, modeller for kvælstofkvoter, andre virkemidler (eks. stenrev og minivådområder)
- Spildevand (bl.a. vurdering af indsatsen for særligt spredt bebyggelse)
- Vandløb (bl.a. forslag til justering af indsatsen på baggrund af viden i forhøring, alternative indsatser til ændret vandløbsvedligeholdelse)
- Vandindviding i hovedstadsområdet: (Alternative virkemidler, scenarier for indsatsen og genberegning for indsatsbehov)
- Vandindvinding til markvanding (Genberegning og forbedrede beregningsmetoder)
- Søresturering (Nærmere vurdering af virkemidler, revidere forslag indsatsprogram og administrationsmodel for indsatsen)
- Øvrige arbejdsgrupper (Ålegræs, Baseline, Havne, Miljøfarlige stoffer)

# Vand- og naturplanernes **forventede** tidsplan

## Første planperiode 2010-2015

- Jan. 2010: Statens planer i 8 ugers forhøring
- Okt. 2010: Statens planer i 6 måneders høring
- April 2011: Høringen afsluttet
- *Nov. 2011: Statens planer vedtaget*
- *April 2012: Kommunale handleplaner i høring*
- *Okt. 2012: Kommunale handleplaner vedtaget*
- *2012-2015: Den konkrete indsats*