

Friluftaktiviteter

Der er afmærket tre ruter i begge plantager af forskellig længde. Fra P-pladsen ved Strandvejen er der mindre end én kilometer ned til stranden. Her kan du, hvis du ønsker en længere tur, gå ad Nordsøstien hele vejen ned til Nordmandshage.

Kattegatkysten kaldes populært for "Den milde kyst". Udover at være en yderst børnevenlig badestrand, byder stranden året rundt på mange fine naturoplevelser. Du kan for eksempel gå på opdagelse efter flotte sneglehuse og muslingeskaller, der er skyllet op på land. Ude i vandet er der masser af liv. En af de almindeligste fisk, på det lave vand, er sandkutlingen, der kan optræde i kolossale mængder. I områder med ålegræs eller bændeltang, som det rigtigt hedder, finder du den sjove tangnål, der kan minde lidt om en søhest. Strandkrabben er også almindeligt forekommende på det lave vand.

I både Trekantskoven og Koldkær Skov er der rig mulighed for at indsamle dekorationsmateriale, som f. eks. kogler, rensdyrlav og mos. Husk det kun er tilladt at samle til eget forbrug. I begge plantager kan du finde mange egnede urter til kryddersnaps - eksempelvis er tormentil forholdsvis almindelig i området. Tyttebær vokser i store bestande i Trekantskoven, og om efteråret er det oplagt at tage svampekurven med på skovtur.



Tilgængelighed

Turruterne i Trekantskoven er anlagt i fladt terræn, og er derfor egnet for lettere gangbesværede. Der findes toilet på P-pladsen ved Præstens Plantage.

Fra både Hals og Hou er det muligt at cykle trafiksikkert ad kelsti til Koldkær Skov og Trekantskoven.

Signaturforklaring:

- Områdeafgrænsning
- P-plads
- Toilet

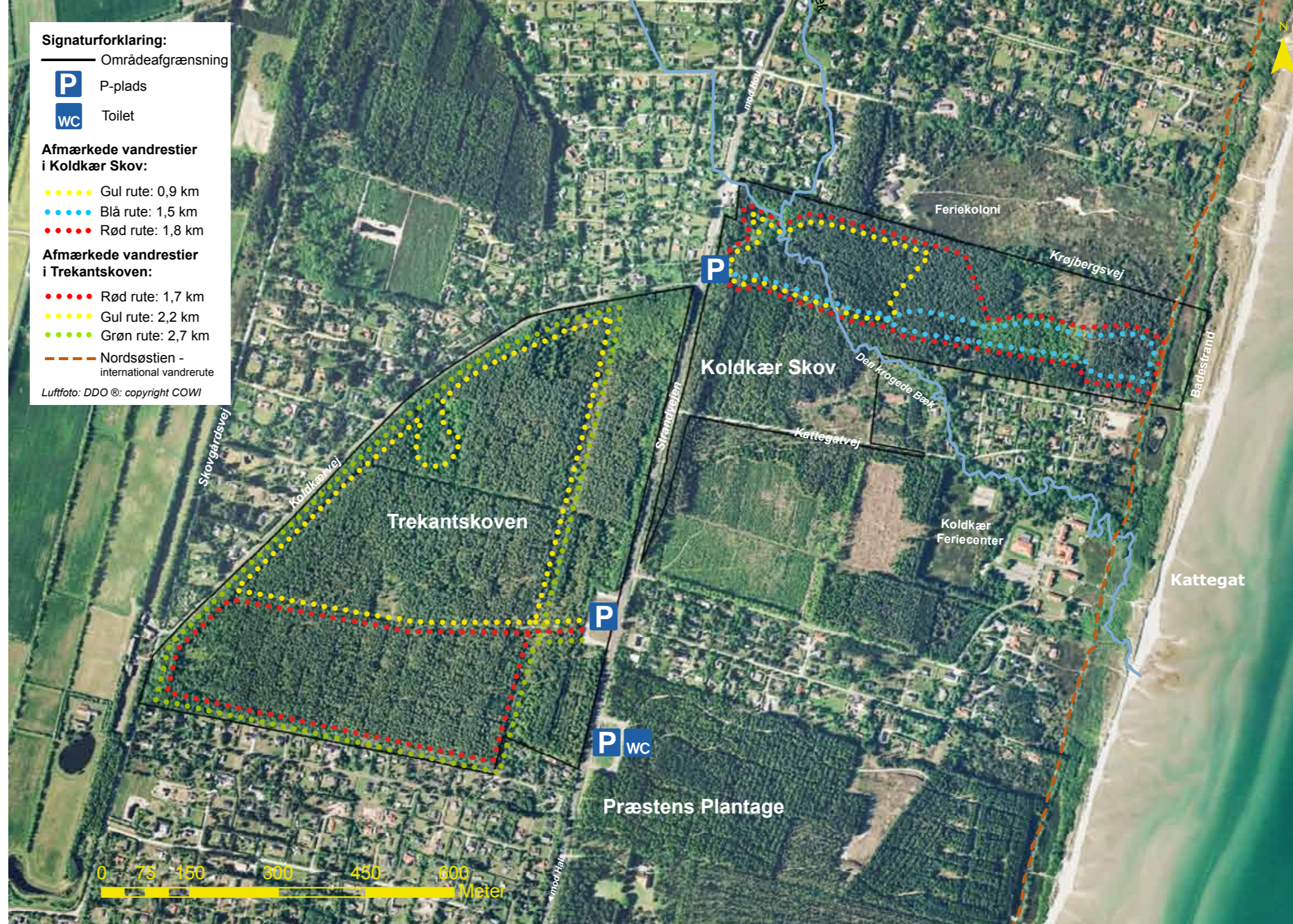
Afmærkede vandrestier i Koldkær Skov:

- Gul rute: 0,9 km
- Blå rute: 1,5 km
- Rød rute: 1,8 km

Afmærkede vandrestier i Trekantskoven:

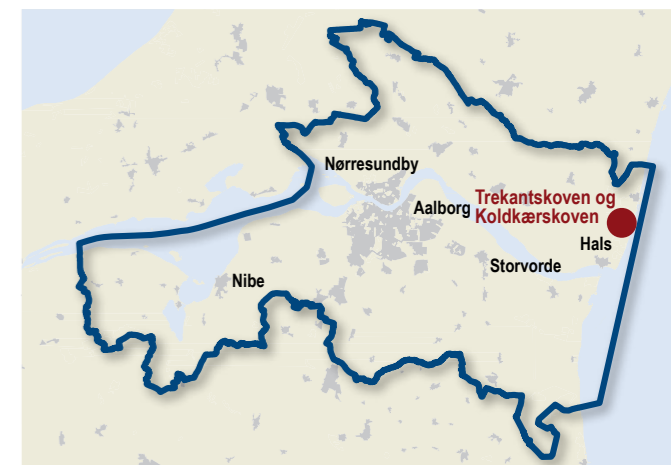
- Rød rute: 1,7 km
- Gul rute: 2,2 km
- Grøn rute: 2,7 km
- Nordsøstien - international vandrerute

Luffoto: DDO ©: copyright COWI



Velkommen til Trekantskoven og Koldkær Skov

Trekantskoven udgør 41 ha, og Koldkær Skov dækker et areal på over 20 ha og grænser helt op til Kattegat.



Regler for færdsel til fods og på cykel

Du må færdes til fods overalt hele døgnet på Aalborg Kommunes arealer (se områdeafgrænsning på kortet). Hvis du cykler skal du blive på de anlagte grusstier og veje. Af hensyn til skoven og naturen må du ikke tage grene af træer og buske eller grave planter op. Du må gerne samle svampe, bær, mos og blomster til eget forbrug. Bemærk at den nærliggende Præstens Plantage er statsskov med offentlig adgang under de samme regler som Koldkær Skov og Trekantskoven. Du må ikke ryge i plantagerne fra 1. marts til 31. oktober. Båltænding og brug af åben ild er ikke tilladt. **Hunde skal altid føres i snor i naturen.** Al færdsel sker på eget ansvar.

Få mere at vide

Du kan få yderligere oplysninger om områdets natur- og kulturhistorie hos: InfoCenter Hals, Torvet 7, 9370 Hals, www.visitaalborg.com eller Hals Museum, Toften 1, 9370 Hals, www.halsmuseum.dk. Hos InfoCenter Hals kan du også få meget mere at vide om Nordsøstien, der er en international vandrerute rundt om Nordsøen gennem syv lande.

Teknik- og Miljøforvaltningen



Landskabet

Set i et større perspektiv er landskabet langs Nordjyllands østkyst ganske ungt. For 5.000 år siden dækkede Stenalderhavet stadig store dele af Vendsyssel. Dengang lå området her adskillige meter under havets overflade.

Både Trekantskoven og Koldkær Skov er anlagt i sandede områder med gamle klitter.

Koldkær - det kolde kær - var tidligere et øde område med fugtige kær og hedearealer med lyng og forblæste træer og buske. I dag byder området på mange forskellige landskabstyper fra ren nåletræsplantage over egekrat til klit, strand og hav. Gennem plantagens vestlige del slynger "Den krogede bæk" sig .



Skarnbasse

Områdets planteliv

Begge plantager byder på en række forskellige plantesamfund med hver deres karaktertræk. De almindeligste træer er skovfyr, bjergfyr og gran.



Egern

Områderne drives efter princippet om naturnær skovdrift. Dette vil på langt sigt øge skovenes naturværdier. F. eks. får væltede træer lov til at ligge til glæde for fugle og insekter, med mindre de er til direkte gene eller fare for publikum.

Skovene forventes snarest certificeret efter den såkaldte

FSC ordning, der stiller helt særlige miljøkrav til driften af skovene.

Hele den centrale del af Trekantskoven er fyrreskov med enkelte indslag af eg, birk og røn. Yderst er der et bælte med bland- og bøgeskov. Koldkær Skov har udover de store arealer med nåletræer 2 hektar egekrat, plantet i 1962. Dertil kommer en række forskellige træer og buske som eksempelvis birk, lærk, røn, kaprifolie og hyld. I Koldkær Skov kan du se en del store sitkagraner, en af dem er 29 meter høj med en omkreds på næsten 3 meter.

I skovbunden gror tætte bestande af blåbær, tyttebær og bregnen engelsød. Begge plantager er om efteråret rige på svampe som kantareller og rørhatte.

Helt ned mod kysten finder du en smal bræmme med typisk klitflora som hjælme, marehalm og havtorn.



Stranden ud for Koldkær Skov

Koldkær Skov og Trekantskoven



Kulturhistorie

Koldkær Skov og Trekantskoven ligger mellem byerne Hou og Hals. Fra Hals er der færgefart over Limfjorden til Egense.

Hou by opstod omkring et lille fiskerleje. De fleste fiskerfartøjer er i dag afløst af lystbåde, men der drives stadig fiskeri fra den lille hyggelige havn.

Under 2. verdenskrig fældede både danskere og tyskere mange træer til brændsel og fæstningsanlæg i Danmark. Det var grunden til, at der opstod et behov for nyplantning af træer i landet. For at imødekomme dette behov, blev der også plantet nye træer i Trekantskoven, der blev fredskov i 1944. Det danske Hedeselskab stod i spidsen for plantningen af de nye træer i de år, der fulgte efter, og fældning af træer var kun tilladt med hedeselskabets samtykke. Jordejerne modtog økonomisk tilskud fra staten til plantning af træerne.



Eg



Engelsød

Fugletræk

Ved lavvande raster og fouragerer forskellige vadefugle på de tør-lagte sandflader ud for Koldkær Skov. Typisk vil du kunne se strandskade, stor præstekrave, vibe, hjejle, rød-ben og almindelig ryle. I fuglenes træktid om foråret og igen om efteråret er det muligt, at se flokke af gæs, ænder, måger og terner trække forbi ude over havet. Flokke af nattrækkende småfugle raster ofte i plantagerne.



Alm. ryle

Få kilometer syd for Koldkær Skov, ved Limfjordens munding, ligger Nordmandshage, der er en af Nordjyllands bedste trækfuglelokaliteter. Her er der registreret mere end 240 forskellige fuglearter, hvoraf mange ses i meget store tal. Eksempelvis er der på én enkelt efterårsdag talt 18.150 forbipasserende ringduer.



Svampetur i Koldkær Skov



Almindelig kahtarel



Skovskade



Stor flagspætte

Områdets dyreliv

Størstedelen af plantagen består af nåleskov. Blandt fuglene dominerer typiske nåleskovsarter som fuglekonge og sortmejse. En anden markant fugl er skovskaden, der om efteråret har travlt med at hamstre agern fra egekrattene. I områder med blandskov kan du hele året træffe ringdue, spætmejse og stor flagspætte. "Den krogede bæk" lokker mange af skovens småfugle til.

Her kan de både drikke og nyde godt af de mange insekter, der holder til omkring bækken. Hvor vandet står stille kan du på vandoverfladen se skøjteløberne jage. Plantagerne har et rigt insektliv. For eksempel kan du i Trekantskoven se gravehvepsenes huller på de soleksponerede skovveje. Den flotte sortblå skinnende skarnbasse er meget talrig mellem skovbundens urter.

Trods de nærliggende tætbebyggede sommerhusområder kan du være heldig at opleve både ræv og rådyr i plantagerne. Nåletræernes kogler giver føde til en lille bestand af egern.