

# Modeludvikling for kommunalt ABM-samarbejde med lokalhistorie som genstandsfelt



(Foto: Sv. Aa. Kühl, Aalborg Stadsarkiv)

Udarbejdet af  
Aalborg Historiske Museum, Aalborg Stadsarkiv,  
Aalborg Bibliotekerne, Lokalsamlingen  
2008

## Forord

Projektet ”Modeludvikling for kommunalt ABM-samarbejde” har som formål at danne grobund og skabe grundlag for et tæt, organiseret, formaliseret og optimeret kommunalt ABM-samarbejde på det lokalhistoriske område i Aalborg Kommune. Med udgangspunkt i en kortlægning og analyse af arbejdsgangene på de tre ABM-institutioner, Aalborg Bibliotekerne, Aalborg Stadsarkiv og Nordjyllands Historiske Museum, er der udarbejdet en model for samarbejde og koordinering på både administrativt og fagligt driftsniveau, samt for et tæt formaliseret formidlingssamarbejde på det lokalhistoriske område. Modellen ønskes afprøvet i en senere reel projektperiode og vil i afslutningen af en sådan, kunne omformes til en generel og på landsplan anvendelig model for optimeret kommunalt ABM-samarbejde til inspiration og brug for forvaltninger og ABM-institutioner i Danmark.

Projektet har modtaget støtte fra Biblioteksstyrelsen og Kulturarvsstyrelsen.

Styregruppen har bestået af stadsarkivar Jens Topholm (Aalborg Stadsarkiv), udviklingschef Pernille Scholtz (Aalborg Bibliotekerne - til 1. januar 2008), bibliotekschef Bodil Have (Aalborg Bibliotekerne), direktør Lars Christian Nørbach (Nordjyllands Historiske Museum).

I projektgruppen har deltaget arkivar Bente Jensen og arkivar Flemming Nielsen (Aalborg Stadsarkiv), bibliotekar Tove Michelsen (Aalborg Bibliotekerne – projektkoordinator), museumsinspektør Inger Bladt og museumsinspektør Bodil Frandsen (Nordjyllands Historiske Museum).

Der har i projektfasen været tilknyttet ekstern konsulent, lektor Jeppe Gustafsson fra Institut for Erhvervsstudier, Aalborg Universitet. Hans rolle har været at understøtte og kvalificere projektgruppens arbejde med at kortlægge institutionernes arbejdsgange på det daglige driftsniveau, både administrativt og fagligt, samt at udpege analyseområder. Konsulenten har understøttet projektgruppens arbejde med at skitsere en model for potentielt tættere forbundne organisationer via samarbejde og/eller sammenlægninger af arbejdsområder og/eller arbejdsgange.

# Indhold

## I Modeludvikling for kommunalt ABM-samarbejde med lokalhistorie som genstandsfelt

- Projektets udgangspunkt
- Udviklingsstrategi
- Partslandskabet

## II Eksisterende samarbejde

## III Nye muligheder for samarbejde

- Indkredsning af nye muligheder og visioner for samarbejde

## IV Udvikling af ABM-modeller

- ABM-delmodeller
  - Model for indsamling
  - Model for registrering
  - Modeller for formidling

## V Procesmanual for konkret udvikling og afprøvning af ABM-modeller

## VI Konkluderende bemærkninger

## VII Referencer

### Bilag:

Bilag 1: Udviklingsstrategi

Bilag 2: Partslandskabet

Bilag 3: Ressourcer afsat til lokalhistorie i de enkelte institutioner

Bilag 4: Projektansøgning

# **I Modeludvikling for kommunalt ABM-samarbejde med lokalhistorie som genstandsfelt**

## **Projektets udgangspunkt**

Det konkrete udgangspunktet for herværende projekt er, at de tre ABM-institutioner i deres daglige drift ud fra respektive perspektiver søger at ramme og servicere de samme brugere, når de arbejder med lokalhistorie. Projektet skal munde ud i en model for udvikling og udformning af et konkret ABM lokalhistorie samarbejde og/eller sammenlægning både med hensyn til administration og formidling. Den afsluttende model vil indeholde forslag til omfordelinger, der kan frigøre ressourcer og forbedre den brugerrettede formidling, og modellen vil indeholde forslag til tilretning af arbejdsgange, der igen kan føre til serviceforbedringer. Afslutningsvis er der udarbejdet en generel faseopdelt procesmanual, der kan fungere som arbejdsredskab til implementering og afprøvning af konkrete projekter.

Den kvalitative forbedring vil blandt andet bestå i, at formidlingen og brugen af lokalhistorien fremstår som et sammenhængende system over for brugeren, der herefter ikke behøver at forholde sig til, at de lokalhistoriske informationer er organiseret i flere adskilte institutioner.

## **Succeskriterier**

På baggrund af ovennævnte udgangspunkt og teoretiske overvejelser er følgende succeskriterier formuleret for projektet:

- At der i modningsperioden udarbejdes en model for optimeret kommunalt ABM-samarbejde på det lokalhistoriske område.
- At denne model senere afprøves i en reel projektperiode, og danner baggrund for formuleringen og udarbejdelsen af en bredt anvendelig model for et optimeret kommunalt ABM-samarbejde.
- At Aalborg Kommune undervejs og efterfølgende implementerer den udarbejdede model til fornyet organisering af ABM-samarbejdet i kommunen.
- At modellen medfører optimeret og forbedret lokalhistorisk formidling i Aalborg.
- At modellen kan inspirere ABM-udviklingen i landets øvrige kommuner.

I forlængelsen af rapporten er valgt fire konkrete projekter, hvoraf to har særlig vægt på det organisatoriske niveau mens de to andre kan karakteriseres som mere procesorienterede:

- Etablering af en fælles ABM-læsesal
- Procedure for koordination af udstillingssamarbejder
- Projekt om grønlandere/ Grønland i Aalborg
- Projekt med udgangspunkt i lokalhistorie i forstaden Hasseris

Projektgruppen vil i efteråret 2008 søge midler hos Kulturarvsstyrelsen, Biblioteksstyrelsen og Statens Arkiver/Kulturministeriet til afvikling af de fire projekter med henblik på raffinering og endelig udarbejdelse af forslag til en national ABM model for kommunalt samarbejde om lokalhistorie.

## **ABM-området**

Aktuelt er tendensen på ABM området i flere lande en udvikling bort fra sektoropdelte og dermed skarpt adskilte institutioner, både fagligt og fysisk, og i stedet er fokus rettet mod brugerne og deres adgang til institutionernes ydelser. Målsætningen er, at institutioner, der arbejder med overlappende områder, søger at koordinere og forene kræfterne, og dermed give brugerne en bedre, effektiv og mere

sammenhængende service.

I Danmark er det nationalt baserede ABM-samarbejde fokuseret på udarbejdelse af fælles standarder og fælles tilgængeliggørelse af samlingerne. I 2002 blev der nedsat en arbejdsgruppe med repræsentanter for arkiv-, biblioteks- og museumssektorerne. Der er udgivet rapporter med anbefalinger til fælles standarder i 2003 og 2006 og vejledninger i 2007.<sup>1</sup>

I Aalborg har Aalborg Stadsarkiv, Aalborg Bibliotekerne og Nordjyllands Historiske Museum en god tradition for projekt eller ad hoc baseret ABM samarbejde i relation til lokalhistorie. På tværs af organisationen er i Aalborg Kommune i 2005 nedsat en ABM-ledergruppe, der består af stadsarkivar Jens Topholm, bibliotekschef Bodil Have, museumsdirektør Lars Christian Nørbach og direktør for Nordjyllands Kunstmuseum Nina Hobolth. Ledergruppens formål er at fremme koordination af arbejdsplaner og fælles projekter. Gruppen holder møde et par gange årligt og efter behov.

Af konkrete projekter har ABM-institutionerne i Aalborg udviklet Danmarks første samsøgningsdatabaser: [www.noks.dk](http://www.noks.dk) og [www.arbimus.dk](http://www.arbimus.dk), der netop er baseret på de fælles standarder. De har desuden udviklet og driver det lokalhistoriske leksikon "Aalborg Leksikon", og der er løbende samarbejder omkring større ad hoc formidlings arrangementer, som Historiens Dag og Auschwitzdag og som noget nyt, kulturarvskommuneprojektet, hvor Aalborg kommune deltog med industrikultur som tema i 2007.

## **Netværksprocesser**

En integreret del af herværende projekt har været en formuleret bevidsthed og dialog omkring den proces, som har ledt til udformningen af modellerne. Teoretiske tilgange til netværksdannelse og løbende refleksioner om samme har været med til at støtte processen og ekstern medierende proceskonsulentbistand har skærpet de tre parter evne til at formidle indsigt i hinandens arbejdsgange og "særtræk" og dermed institutionernes rolle i modellen og i det konkrete samarbejde. En erkendelse i projektet er, at det er nødvendigt både for processen og resultatet at anvende ekstern konsulentbistand i dannelse og udarbejdelse af netværksprocesser. Herværende rapport er baseret på en udviklingsstrategi udarbejdet af Jeppe Gustafsson fra Institut for Erhvervsstudier, AAU, i tæt samspil med projektdeltagerne. Det betyder, at modeludviklingen er tilpasset den kompleksitet, som ABM-institutionerne udgør som dynamiske organisationer. Nogle elementer i modellerne har analytisk karakter og nogle er eksperimenterende og handlingsprægede. Dermed vil den samlede ABM-model både indeholde forslag til tilrettelæggelse af udviklingsprocesser og forslag til design af ABM-samarbejdets indhold og form. Se videre refleksioner om udviklingsstrategi i bilag 1.

## **Partslandskabet**

På nationalt niveau i landets kommuner viser der sig et yderst varieret landskab, når det kommer til parter, der beskæftiger sig med lokalhistorie. Det er som oftest historisk betinget, hvordan parterne er organiseret og hvordan de samarbejder. Der findes endnu ingen kommuner, hvor lokalhistorien varetages af selvstændige sektoropdelte institutioner, der har gennemført en samlet eller koordineret ledelse og organisering af feltet lokalhistorie, som der lægges op til i dette projekt.

Foruden egentlige ABM-institutioner kan en lang række andre parter indgå i arbejdet med lokalhistorien. I modellerne er de beskrevet som ad hoc partnere eller strategiske partnere og består af foreninger, andre samlinger, offentlige forvaltninger og læringsbaserede institutioner, samt private

---

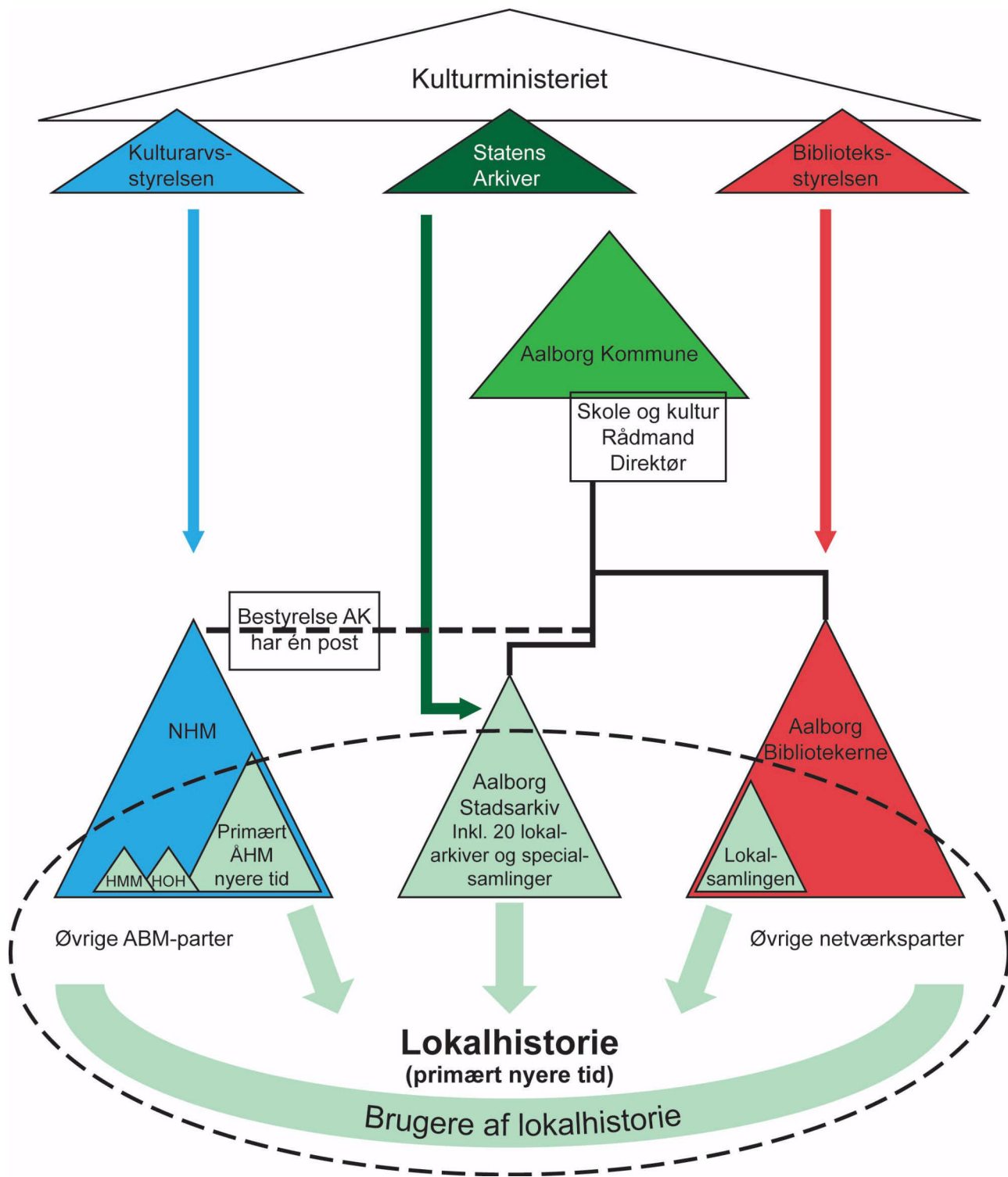
<sup>1</sup> Stadsarkivar ved Aalborg Stadsarkiv Jens Topholm er medlem af ABM-arbejdsgruppen. Se <http://www.kulturarv.dk/kulturarv/projekter/abm/index.jsp>

virksomheder. Der er tale om et komplekst landskab, som både er lokalt og temporært variabelt.

I Aalborg Kommune er de tre store ABM-institutioner i lokalhistorisk sammenhæng, Aalborg Stadsarkiv, Nordjyllands Historiske Museum og Aalborg Bibliotekernes Lokalsamling, klart defineret i tre separate parter med hver sit klart afgrænsede arbejdsområde. Parterne er nærmere beskrevet i bilag 2, der præsenterer institutionernes konkrete historik, ressourcer og rammer, ydelser og målgruppe, samlingernes indhold samt interne arbejdsgange for håndtering af samlingerne, som nødvendigt baggrundsmateriale for udarbejdelsen af de konkrete modeller. Af bilag 3 fremgår hvilke ressourcer i form af årsværk og budget, der er afsat til det lokalhistoriske arbejdsfelt i de respektive institutioner. Det skal bemærkes, at der med baggrund i samlingernes karakter er anvendt en pragmatisk afgrænsning af lokalhistorie i denne sammenhæng til alene at dække nyere tid.

I Aalborg Kommune er Nordjyllands Kunstmuseum allerede nævnt som medlem af ABM ledergruppen og ad hoc partner i forhold til konkrete projekter. Også andre samlinger som Garnisonsmuseet, Marinemuseet, Sundbysamlingerne, Utzon Center samt lokalhistoriske netværksgrupper, Slægtshistorisk Forening, Selskabet for Aalborgs Historie og andre historierelaterede foreninger, de kommunale forvaltninger samt læringsinstitutioner som Aalborg Universitet og byens seminarier er vigtige ad hoc medspillere.

ABM partslandskabets organisation og parternes relationer indbyrdes såvel som til eksterne parter er illustreret i nedenstående figur:



## II Eksisterende samarbejde

I det følgende præsenteres det eksisterende samarbejde mellem de tre ABM-institutioner i Aalborg som en nødvendig baggrund for det videre samarbejde. Materialets ”fødekæde” følges fra indsamling, opbevaring og magasinering, tilgængeliggørelse til formidling til brugerne. De fleste af samarbejdsfelterne har karakter af ad hoc samarbejde.

### Indsamling

Når det gælder indsamling har museum, arkiv og bibliotek en klar materialefordeling, således at der afleveres på tværs, når der samles ind. Det betyder, at museet modtager genstandene, arkivet dokumenter, film, foto etc., medens biblioteket modtager tryksager. Dog er der afleveringspligt for kommunale impressa til Stadsarkivet. Det udmønter sig også i fælles indsamlings- og dokumentationsarbejde, fx når en stor virksomhed som Dansk Eternits produktionsdel ophørte i 2004.

### Opbevaring og magasinering

Arkiv og museum har ligeledes sammenfaldende interesser i forhold til opbevaring og magasinering. I den sammenhæng har Nordjyllands Kunstmuseum, Aalborg Historiske Museum og Aalborg Stadsarkiv i fællesskab udarbejdet en rapport, der over de næste 18 måneder gerne skal føre til opførelsen af et moderne og hensigtsmæssigt fælles magasin m.m. på omkring 4500 m<sup>2</sup>. Der planlægges ligeledes et fælles e-magasin både på regionalt og kommunalt plan.

### Tilgængeliggørelse

Nordjylland kulturhistoriske Database ([www.noks.dk](http://www.noks.dk)) blev lanceret i 2002. Databasen var et første forsøg på fælles formidling af søgedata fra Arkiver, Biblioteker og Museer i Nordjylland med det hovedformål at give større eksponering og en mere direkte adgang for mange potentielle brugere. 2003 gik Noks fra projekt til drift i en foreningsmodel <sup>2</sup>. I 2005 lanceredes en ny generation af søgebasen. Der indgik i nyudviklingen et tværregionalt samarbejde med det daværende Vejle Amt i NOKS2 (se [www.treks.dk](http://www.treks.dk)). Dette samarbejdet har resulteret i søgningebasen ArBiMus ([www.arbimus.dk](http://www.arbimus.dk)), hvor der er mulighed for at søge på tværs i de to regionale baser.

### Formidling

Der har været en stærk tradition i Aalborg for løbende at inddrage hinanden i forhold til ad hoc formidlingsprojekter. Det gælder i forhold til alle formidlingsplatforme, såvel udstillinger som events og publikationer. Der er en stiltiende overenskomst om, at samarbejde mellem ABM institutionerne er en god måde at nå den bredeste brugergruppe på og løfte produkternes kvalitet. Når det er fastslået, er der hidtil ikke sket en formel koordinering af arrangementer og samarbejder, før ABM-ledergruppen blev nedsat i 2005 og markerede en start på en intention om dette.

Eksempel på tidligere analoge ad hoc samarbejdsprojekter er, da der i 2006 blev lavet en samlet satsning på formidling af Aalborg fotografen Heinrich Tønnies værker sammen med Nordjyllands Kunstmuseum. Samarbejdet resulterede i en publikation, en hovedudstilling på kunstmuseet og et antal mindre udstillinger i de øvrige institutioner. Events som Historiens Dag, Auschwitzdag, Bygningskulturens Dag og historisk bogmesse er faste årlige samarbejdsprojekter. Industrikulturåret og

---

<sup>2</sup> Foreningen har som formål at udvikle ABM-samarbejde mellem kulturhistoriske institutioner i Nordjylland m.h.p. registrering og formidling. Herunder at fremme koordinering og samordning af eksisterende standarder og bidrage til den nationale udvikling af registrering og formidling af kulturhistoriske data indenfor ABM-området.

Kulturarvskommuneprojektet i 2007 har dannet grundlag for, at endnu en ad hoc part nu deltager, når emnet er den fysiske kulturarv og byplan, nemlig Aalborg Kommunes Tekniske Forvaltning og det dertil knyttede Arkitekturforum (<http://www.aalborg-kommune.dk/Borgerportal/Serviceomraader/Bo+og+Byg/Arkitektur/Arkitekturforum/default.htm>).

Aalborg Leksikon [www.aalborgbibliotekerne.dk/leksikon](http://www.aalborgbibliotekerne.dk/leksikon), er som tidligere er nævnt er eksempel på et digitalt ABM samarbejdsprojekt.

### **III Nye muligheder for samarbejde**

#### **Indkredsning af nye muligheder og visioner for samarbejde**

Det lokalhistoriske netværkssamarbejde i Aalborg har således primært været drevet af uformelle ad hoc samarbejder med henblik på at optimere tilgængeliggørelse og formidling af samlingerne over for brugerne, som ovenstående præsentation har vist det. Erfaringer fra ad-hoc-samarbejdet har tydeligt vist, at der vil være en væsentlig gevinst ved at formalisere ABM-samarbejdet, såvel i faglig som i drifts- og formidlingsmæssig sammenhæng.

Den fremadrettede vision er derfor på sigt at fremstå som et mere sammenhængende og let tilgængeligt servicesystem over for brugerne i spørgsmål, der vedrører lokalhistorie, samt at skabe innovation inden for processer og serviceydelser. Hovedvægten vil ligge på en optimering af serviceydelserne, en øget tilgængeliggørelse af institutionernes samlinger samt på udviklingen af den fælles faglige og formidlingsmæssige virksomhed. Visionerne skal baseres på en indkredsning af fælles interesser samt – ikke mindst - på en gensidig respekt for og udnyttelse af de enkelte institutioners faglige kompetencer og kerneområder på en måde, hvor alle parter forbliver synlige og dermed kan opnå en individuel profilering gennem samarbejdet.

En væsentlig forudsætning for at et formaliseret ABM-samarbejde kan fungere, er at de implicerede parter – herunder også kommunen – er villige til at implementere de nødvendige strategier og samarbejdsmodeller inden for drift, håndtering af samlingerne samt institutionernes organisation og ledelse. Ligeledes er det væsentligt, at der på styrelsesniveau sker en koordinering af ABM-samarbejdet, bla med hensyn til standarder og fælles tilgængeliggørelse.

For ABM-parterne i Aalborg Kommune kan det ske på områder som:

#### **Det driftsmæssige samarbejde**

- Administrativt samarbejde eller samkøring
- Samkøring af indkøb
- Samkøring af de fysiske og virtuelle faciliteter
  - Magasiner for såvel konventionelle samlinger som e-beholdningsbaser
  - Sammenlægning og/eller koordineret betjening af lokalhistoriske læsesale

#### **Det faglige/håndteringsmæssige samarbejde**

- Koordination af indsamling, procedure og praksis
- Udveksling af registreringsstandarder
- Tilgængeliggørelse af samlingerne
- Koordinering af analoge og digitale formidlings- og undervisnings-tilbud
- Optimering af relationer og kontakt til brugergrupper

- Koordination af markedsføring

#### **Det strategiske samarbejde samt netværkssamarbejdets implementering i institutionerne**

- Formaliseret samarbejde og mødestruktur på både medarbejder- og ledelsesplan
- Årlig ABM-vision og handleplan for fælles og koordineret ABM-samarbejde i strategisk perspektiv
- Ad hoc justering af strategiske elementer

## **IV Udvikling af ABM-modeller**

### **ABM-delmodeller**

På grundlag af de ovenfor skitserede visioner og strategier for netværkssamarbejdet er næste trin at udvikle fleksible arbejdsredskaber for de enkelte delområder. Redskaber som kan anvendes i implementeringen af modellerne. En grundlæggende præmis for hele processen er, at der fastlægges en model for løbende udvikling af parternes fælles ABM-strategi, baseret på møder mellem parternes ledelser.

I det følgende beskrives eksempler på prioriterede delmodeller herunder samarbejdets indhold og karakter, parternes roller samt foreløbige bud på gevinster og barrierer. De nye delmodeller skabes i dialog mellem parterne og søges skitseret og designet som lærende platforme for de tre typer arbejdsgange.

Endvidere beskrives en generel procesmodel for afprøvning og udvikling af de enkelte delmodeller, herunder proces-manualer for senere afprøvning og videreudvikling af modeller på basis af gennemførelse af konkrete pilotprojekter.

Der er udviklet delmodeller på 3 operationelle områder,

- 1) indsamlingssamarbejde,
- 2) registreringssamarbejde
- 3) formidlingssamarbejde

Delmodellerne er bygget op efter en generel model for netværkssamarbejde, hvor der er valgt en netværksterminologi til at beskrive samarbejde på tværs af enheder. Modellens elementer kan i korthed beskrives på følgende måde:

- **Netværksprocesser** er den tværorganisatoriske samarbejdsaktivitet, fx udveksling af information, koordinering og fælles opgaveløsning.
- **Netværksvision og mål** er samarbejdets formål, som bygger på fælles interesser
- **Netværksstruktur** er netværkets formelle rammer, fx ledelsesforhold, partsroller, arbejdsdeling, relationer, spilleregler for bidrag og belønninger.
- **Netværkssystemer** er tværorganisatoriske styringssystemer, fx koordinering af parternes planer, projektstyring af fælles projekter, fælles portaler og databaser, adgang til hinandens databaser, fælles kvalitetsstyring m.v.
- **Netværkskultur** er fælles normer og værdier for samarbejdet og de opgaver man løser, fx spilleregler for samarbejdet, faglige standarder, opfattelser af målgrupper m.v.

De tre delmodeller skitseres nedenfor på en række udvalgte områder med rod i Aalborgforhold. Områderne har alene til formål at tjene som illustrerende eksempler på modellens funktionalitet.

## Model for indsamling

En grundopgave i ABM-institutionerne er indsamling af lokalhistorisk materiale. De enkelte institutioner er oftest underlagt ovenfra fastlagte regler på området, fx i forhold til bevaring og kassation, pligtafleveringer mm, ligesom der ofte vil være yderst forskellige kriterier og rammer for processtart af indsamlingskampagner. (se bilag 2)

Med denne grundlæggende divergens in mente, vil der ikke desto mindre ligge en stor gevinst i at koordinere og samarbejde på indsamlingsområdet. Det gælder i forhold til effektivitet, kvalitet og øget synlighed i indsamlingsproceduren.

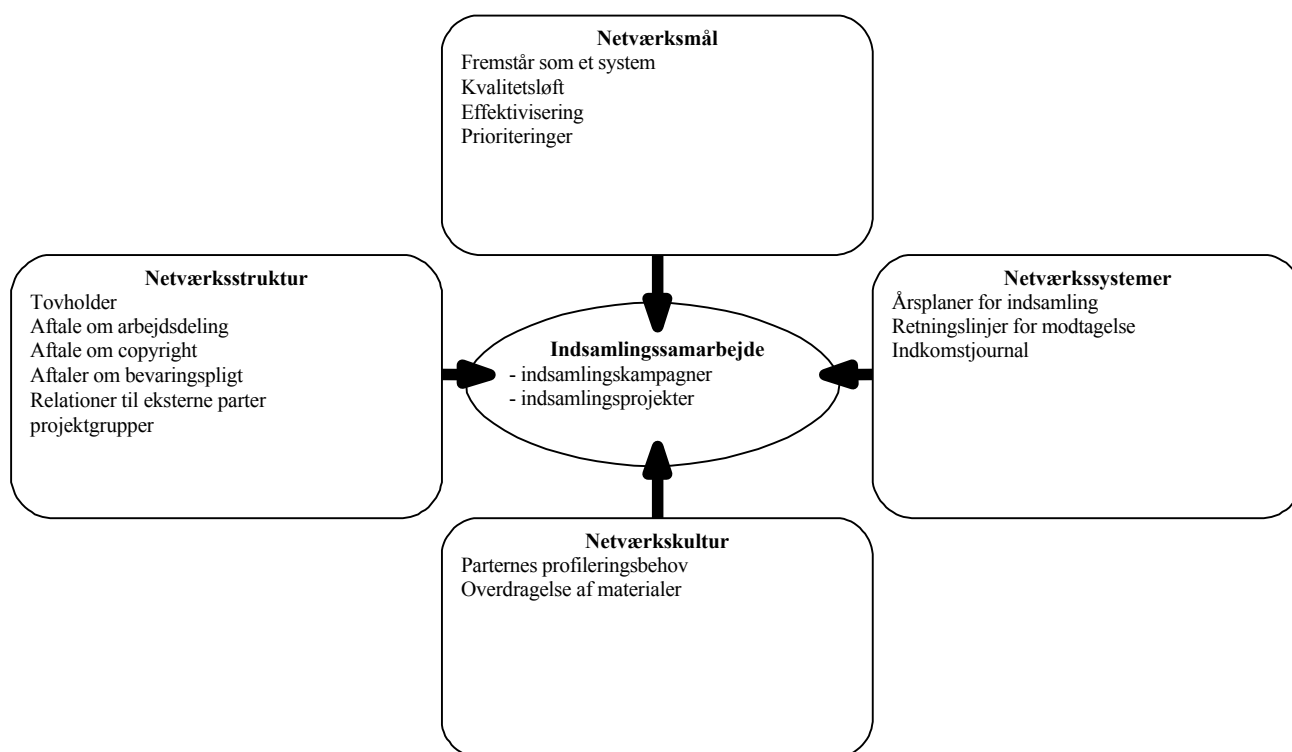
Forudsætningen for et velfungerende samarbejde beror i første omgang på en godkendelse fra de respektive ledelser og forvaltninger. Det er altafgørende at alle parter i netværkssamarbejdet er medspillere i formaliseringen af samarbejdet, at institutionerne er villige til at afgive materiale til hinanden, samt at parterne tilgodeser hinandens behov for profilering.

Næste trin er at udarbejde faste rutiner for linjemedarbejderne i netværkets samarbejde, fx i form af et årligt ”indsamlingsmøde”, hvor man gensidigt informerer og om muligt koordinerer planer for det kommende års indsamlingsaktiviteter, fastlægger evt. eksterne samarbejdspartnere samt afgør retningslinjer og evt. grænsetilfælde mellem parterne.

Konkret kunne et samarbejde på indsamlingsområdet forme sig som:

- Deciderede indsamlingskampagner eller indsamlingsprojekter med deltagelse af såvel interne som eksterne netværksparter, fx ved lukning af traditionsrige virksomheder eller i forbindelse med lokalhistoriske punktundersøgelser
- Formaliseret samarbejdsaftale mellem ABM-parterne om retningslinjer ved modtagelse af afleveringer, herunder udformning af en standardaftale for fælles praksis. En sådan praksis vil dels medføre et seviceløft for brugerne i form af en ensartet, professionel behandling uanset på hvilken institution de henvender sig, dels sikre et fagligt og ressourcemæssigt løft, i og med at det indleverede materiale til enhver tid ender hos den relevante ABM-part.

Grafisk kan en model for et tværgående indsamlingssamarbejde sættes således op:



## Model for registrering

Som det er tilfældet på indsamlingsområdet, er ABM-parterne også på registreringsområdet underlagt retningslinjer, der besluttet udenfor ABM-netværkets regi. Eksempelvis er museerne underlagt Kulturarvsstyrelsens regler for registrering og indberetning til centrale registre, arkiverne følger standarder fra registreringssystemet, Arkibas, mens bibliotekerne refererer til Biblioteksstyrelsens retningslinjer og standarder.

Et ABM-samarbejde på registreringsområdet vil derfor som hovedregel mere omhandle en udveksling af registreringsstandarder og –data end en egentlig samkøring af registreringspraksis. En sådan udveksling kan fx ske i form af lokale digitale søgedatabaser, eller i regi af en fælles ABM-læsesal, hvor personalet har læseadgang til de respektive parter registreringsdata, og dermed kan give brugerne fyldestgørende svar på lokalhistoriske forespørgelser.

Igen forudsætter processen, at alle parter i netværket, såvel på ledelses- som på medarbejderniveau, er villige til at implementere en udveksling af registreringsdata, ligesom det er vigtigt, at de enkelte institutioners samlinger og ressourcer bliver profilerede.

Trods parternes ovenfor skitserede forskellige baggrundskriterier på registreringsområdet, kan der være delområder i samlingerne, hvor en samkøring og koordinering af registreringsstandarder og samlingsbeholdning, tilgængeliggørelse og indkøb kan være relevant. Et sådant område kunne fx være ABM-institutionernes lokalhistoriske bogsamlinger, der af samme årsag er valgt som illustrerende eksempel på delmodellen for et ABM-registreringssamarbejde.

Som nedenstående skema viser, huser de tre ABM-institutioner i Aalborg hver især ganske omfattende

håndbogs- og læsesalssamlinger. Størst er bibliotekets omfattende lokalsamling, men både museum og arkiv har håndbøger og manuskripter, der kan supplere bibliotekets samling.

3

	Relevant for ABM-samarbejde	Kassation	Opbevaringspligt	Registreret	Søgbart online
Aalborg Bibliotekerne	Fagtidsskrifter og håndbøger	Ja - efter bibliotekets almindelige kassationspolitik	Nej	Ja – DK5 Bibliotekssystem	Bibliotek.dk Aalbib
Bibliotekets Lokalsamling	Litteratur om Nordjylland. Lokalbibliografi for Nordjylland	Nej	Nej	Ja – DK5 Bibliotekssystem	Bibliotek.dk Aalbib NOKS
Aalborg Stadsarkiv	Håndbøger til internt og eksternt brug, en unik slægtsbogssamling, kommunale bøger og tryksager, fagtidsskrifter. Udvandrerarkivets Bibliotek, som er et forskningsbibliotek	Nej	Ja, for kommunale impressa	Delvist Stadsarkivet: Arkibas og Udvandrerarkivet: Dewey og DK5	NOKS, Arbibus
Aalborg historiske Museum	Håndbøger til internt brug Fagtidsskrifter Harald Jensens Bibliotek (en unik museal samling)	Ja  Nej	Nej  Ja	Delvist registreret i Regin	Publiceres løbende på Museernes Samlinger og NOKS

I Aalborg er der især sammenfald mellem den måde, hvorpå arkiv og bibliotek håndterer og registrerer deres bogsamlinger, og disse to institutioner vil umiddelbart have stor gevinst ved at koordinere eller evt. sammenkøre deres bogsamlinger i en fælles beholdningsbase. En sådan koordination vil på én gang mindske ressourcetilbruget ved dobbeltindkøb af bøger og tidsskrifter, og samtidig øge tilgængeligheden for brugeren i form af en ensartet registreringspraksis, baseret på DK 5-systemet. Den vil også skabe bedre muligheder for at bevare kommunale impressa i henhold til gældende regler.

Mere kompliceret stiller sagen sig for museet, der dels har sin samling registreret i museernes registreringssystem, Regin, dels opfatter sin bogsamling som værende primært en forskningssamling, der ikke lånes ud af huset. Dog vil en adgang til hinandens registreringsdatabaser, samt online publicering af museets bogsamlinger sikre, at brugerne også kan få adgang til denne del af byens lokalhistoriske bogsamling.

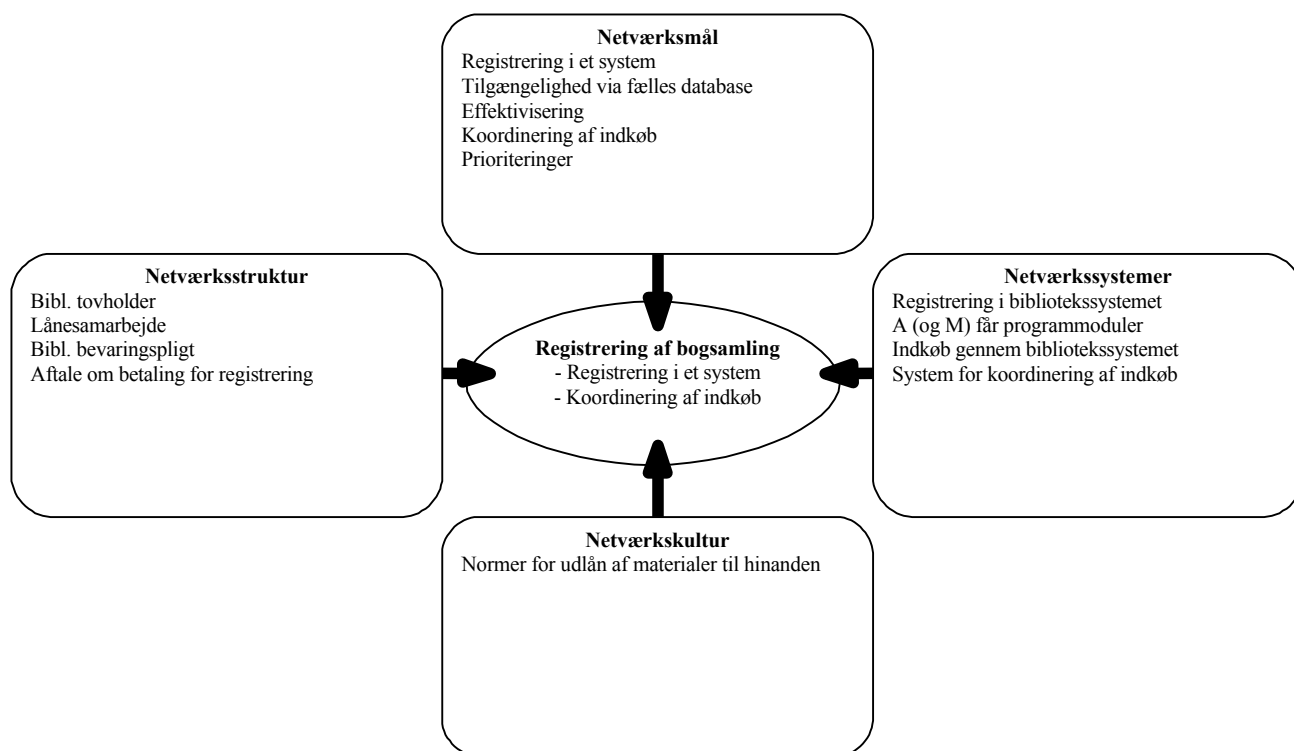
<sup>3</sup> I Aalborg har også Aalborg Katedralskole, Aalborg Stiftsbibliotek og Nordjyllands Kunstmuseum lokalhistoriske bogsamlinger af stor værdi og interesse, og disse institutioner ville ved et evt. ABM-samarbejde baseret på bogsamlingerne indgå som vigtige strategiske partnere.

Overordnet er det på en gang målet at optimere serviceydelserne overfor brugerne samt at effektivisere, formalisere og rationalisere håndteringen af bogsamlingerne på de interne linjer. Det kan eksempelvis ske gennem:

- tilgang til samlingerne via en fælles beholdningsbase, et tiltag, der på en gang vil føre til øget tilgængelighed og en mere effektiv betjening.
- ABM-institutionerne indgår aftale om bevaringspligt for trykt lokalt materiale.
- Fælles registrering af litteratur i samme system.
- Koordinering af materialevalg/indkøb gennem tilknytning til bibliotekssystemet.
- Formaliseret lånesamarbejde mellem parterne.

Gevinsterne i samarbejdet vil set fra et brugersynspunkt ligge i en øget tilgængelighed og mere effektiv betjening, mens den internt ligger i de resourcebesparelser et koordineret materialeindkøb samt en fælles registreringsstandard med tilknytning til det landsdækkende bibliotek.dk, vil give i såvel tid som penge.

Til gengæld kræver samarbejdet som grundforudsætning, at parterne er indstillede på at udlåne materiale til hinanden. Desuden er det afgørende at biblioteket vil indgå bindende og mere vidtgående aftaler om hhv. bevaringspligt og kassationspolitik, end biblioteksloven umiddelbart lægger op til. Dels for at bevare en eventuel lokalsamling dels for at tage hensyn til at både arkiv og museum jævnligt er afhængige af adgang til ældre tryksager og tidsskrifter.



## Model for formidling

Formidlingen af lokalhistorien er hidtil sket fra forskellige formidlingsplatforme fx udstillinger og events som hidtil har været præget af ad hoc samarbejder mellem institutionerne og haft projektpræg. Herværende projekt peger mod et mere permanent samarbejde omkring formidlingen af lokalhistorien, som en integreret del af den daglige drift og kræver koordination og samarbejde samt en fast fundering i de tre institutioners organisation og ledelse. Her er prioriteret konkrete delmodeller for to tiltag:

- 1) Etablering af en ABM-læsesal
- 2) Koordination af udstillinger

## 1. Fælles ABM læsesal

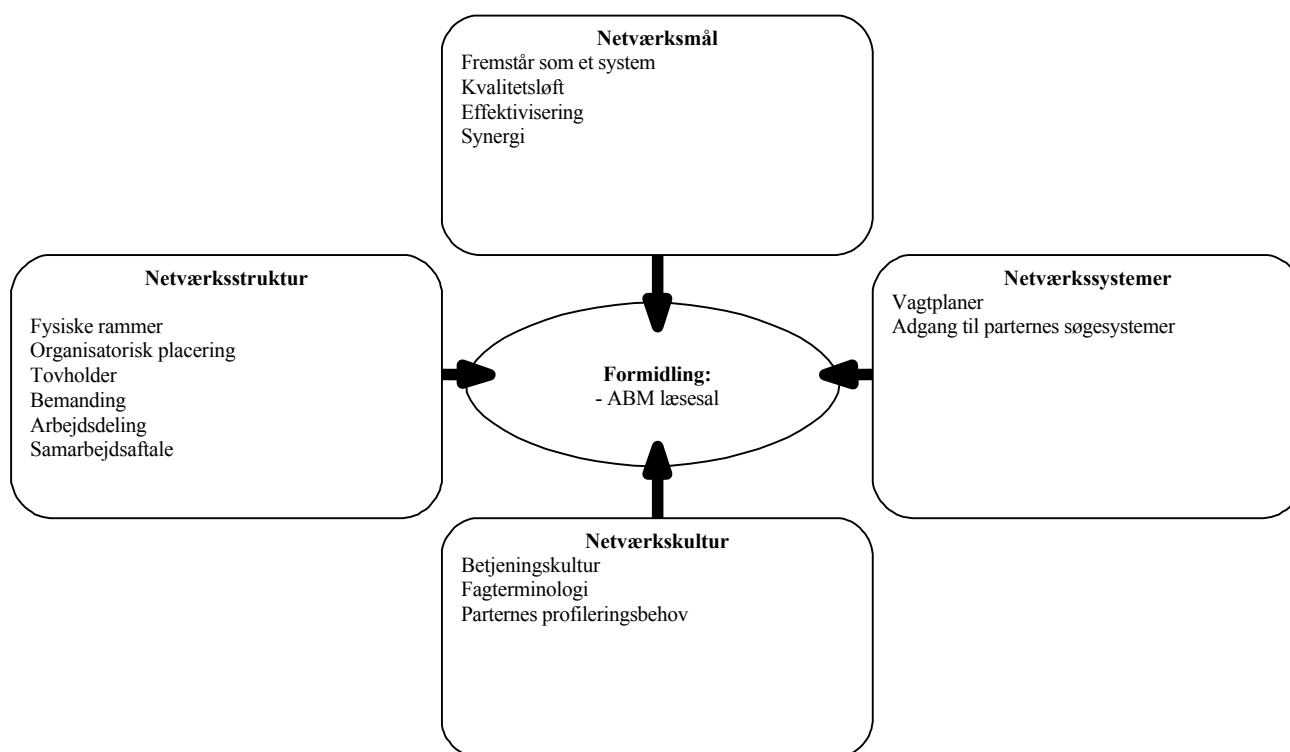
I Aalborg skal brugerne i dag besøge tre huse, når de søger lokalhistorisk information, der ikke er formidlet på internettet. De kan henvende sig i Stadsarkivets vidensrum, i Aalborg Bibliotekernes Lokalsamling eller henvende sig på Aalborg Historiske Museum, der ikke har et egentlig rum for fordybelse og egne studier i museets samlinger.

Målet for projektet er, at brugen og formidlingen af lokalhistorien fremstår som et sammenhængende system for brugeren. Det kan opnås ved oprettelsen af én fælles ABM-læsesal, hvor brugeren herefter skal henvende sig vedr. lokalhistorie, hvad enten det gælder informationsøgning, projektvejledning, borgerservice, studier af originale arkivalier eller effekter og bøger, der ikke udlånes. I en fælles facilitet kan der herefter trækkes på alle tre samlinger på et sted, hvilket fører til et kvalitetsløft og en synergi i serviceringen, der også effektiviseres. Brugeren skal herefter ikke forholde sig til, at de lokalhistoriske informationer af historiske grunde er struktureret på forskellig vis og oprindeligt hører til i tre huse.

Etablering af en fælles ABM-læsesal kræver fundering både på ledelsesniveau, i organisationen og i arbejdsplaner. Af hensyn til parternes arbejdsplanlægning bør der være en klar definition af arbejdsopgaver og forpligtelser for de involverede parter. En barriere kan være at den fælles facilitet kan føre til manglende profilering af den enkelte institution til fordel for fællesskabet.

En forudsætning for succes er, at de forskellige kulturer, som eksisterer, når det gælder brugerservicering i de tre ABM-institutioner, forenes til én fælles kultur efter en forberedende proces, hvor der forhandles og afklares normer, succeskriterier og regler for det nye tilbud. I processen skal parterne ligeledes tale sig frem til et ”fælles” image, vision og mål for den fælles læsesal.

Parterne skal ligeledes afklare, hvorledes den analoge formidling af lokalhistorien skal indgå i en synergi med en fælles digital formidling af lokalhistorien i en Historie aalborg website, som således bliver ABM-læsesalens digitale tvilling. Det fælles projekt Aalborg Leksikon er en god platform for en videreudvikling, der også bør inddrage www2 elementer, så den tosidige kommunikation i det analoge rum kan fortsættes digitalt, fx i form af blogs- eller wiki-elementer.



## 2. Model - Koordination af udstillinger

De tre ABM institutioner bruger alle udstillingsformen til formidling af deres samling. Dog spiller den størst rolle i museumssammenhæng, hvor den prioriteres højest.

Koordination og idéudvikling vedrørende udstillinger er ikke sket, før nedsættelsen af ABM ledergruppen i 2005, hvor der i dag sker gensidig information vedr. planlagte projekter. En mere forpligtende koordination kan dog trække på et flerårigt uformelt samarbejde mellem parterne, hvor institutionerne har leveret materiale/ informationer til hinandens udstillinger. Konkret i form af, at arkivet leverer fotos til museets udstillinger, arkivet låner genstande til at illustrere dokument- og fotobaserede udstillinger. Egentlige samarbejder omkring et tema er afprøvet i forbindelse med den tidligere nævnte fotograf Tønnies udstilling.

En yderligere gevinst i et udstillingssamarbejde kan ligge i brugen af hinandens rum i forhold til institutionernes respektive forcer. Eksempelvis giver brug af bibliotekets rum adgang til nye og større brugergrupper, mens Kunstmuseets rum kan give udstillingerne et æstetisk løft, som da Stadsarkivet gæstede Kunstmuseet med fotoudstillingerne Industrifotos i 2007 og Images of the World 2004.

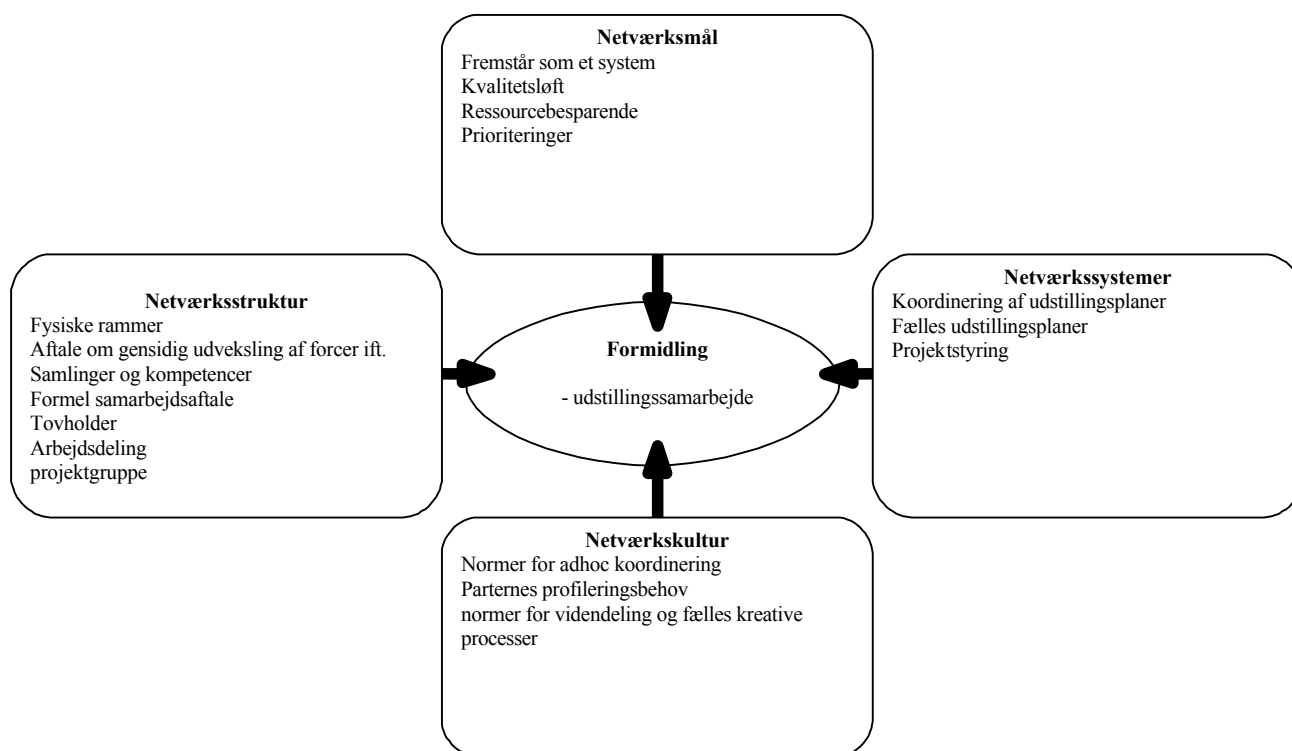
Målet er en fælles forpligtende planlægning, hvor der foregår en koordinering og timing af udstillingsaktiviteterne på de tre institutioner, således at de gensidigt støtter og inspirerer hinanden både i forhold til emne, udførelse, brugergrupper og markedsføring. Kvaliteten i udstillingernes indhold forudses hævet, når samlingsernes synergi er udgangspunkt allerede fra idéfasen. Genstandene kommer ikke ind til sidst på arkivet som ”underholdning”, og de arkivalske undersøgelser og brug af arkivets samlinger indgår som udgangspunkt for udstillingsopbygningen på museet fra start. Der kan trækkes på hinandens tekniske kompetencer og udstyr. I markedsføringsammenhæng kan

udstillingstilbuddene sælges som en fælles ”pakke”, hvis elementer støtter og supplerer hinanden både i forhold til tema og brugergrupper.

Endelig kan institutionerne koordinere en fælles indsats ved indsamling i forbindelse med udstillinger.

Organiseringen af samarbejdet kan ske ved faste ABM-planlægningsmøder, hvor den initiativtagende part inddrager de andre parter allerede i idéfasen, og samarbejdet indgår i parternes handleplaner.

Barrierer kan være tab af synlighed for den enkelte institution. I forhold til organisation kan det være en fornemmelse af manglende handlefrihed, fordi man har bundet sig til fælles planer.



## V Procesmanual for konkret udvikling og afprøvning af ABM-modeller

Det videre arbejde i forlængelsen af rapporten er planlagt til at bestå i en konkret afprøvning af de beskrevne delmodeller. Der er valgt fire konkrete projekter som pilotprojekter, hvoraf de to har blivende karakter, mens de øvrige to er mere ad hoc-orienterede:

- Etablering af en fælles ABM-læsesal
- Procedure for koordinering af udstillingssamarbejder
- Projekt om grønlændere/ Grønland i Aalborg
- Projekt med udgangspunkt i lokalhistorie i forstaden Hasseris

De to førstnævnte elementer, er tænkt som blivende organisatoriske ændringer, og vil efter planen blive implementeret i den nærmeste fremtid. Projekterne er beskrevet som illustrative modeller i ovenstående afsnit.

De øvrige to ad hoc projekter indgår i institutionernes arbejdsplaner for de kommende år og er valgt, fordi de repræsenterer og dermed afprøver to forskelligartede, men også typiske sider af ABM-samarbejdet i praksis. Grønlandsprojektet er et indsamlings- og formidlingssamarbejde med markant inddragelse af eksterne strategiske ekspert-partnere med kendskab til og føling med det dansk/grønlandske miljø og de til tider noget anstrengte og unuancerede relationer.

Hasserisprojektet tager udgangspunkt i formidling af lokalhistorien i en af Aalborgs traditionsrige forstæder i ABM-regi med deltagelse af lokale ressourcepersoner og foreninger. Formålet er at sikre aktiv borgerinddragelse i områdets fortsatte kvalitative udvikling.

Projekternes udførelse vil blive tilrettelagt med udgangspunkt i ovennævnte ABM-modeller, hvorefter nedenstående generelt applicerbare procesmanual anvendes som arbejdsredskab i den konkrete arbejdsproces.

## Generel procesmanual for konkret udvikling og afprøvning af ABM-modeller

### Fase 0: Projektudformning

- Initiering af pilotprojekt i netværket
- Intern afklaring hos parter
- Etablering af netværksgruppe
- Afklaring af problemstilling for projektet
- Forventningsafstemning vedrørende prioriteringer, formål, partsroller og bidrag, ressourcer, samarbejdsform, tidsplaner og forventet udbytte
  
- Initiering af projekt vedrørende prioriteret ABM-aktivitet/delmodel
- Intern afklaring hos parter, herunder ledelsesmæssig forankring
- Etablering af ABM-gruppe og eventuelt styregruppe
- Afklaring af problemstilling for projektet

### Fase 1: Eksterne parter og relationer

- Inddragelse af eventuelle eksterne parter
- Planlægning og forventningsafstemning vedrørende prioriteringer, formål, partsroller og –bidrag, ressourcer, samarbejdsform, tidsplaner og forventet udbytte

### Fase 2: Gennemførelse af konkret forløb/projektaktiviteter

- Ad hoc justeringer undervejs
- Udvikling af delmodellens elementer (netværksstruktur, netværkssystemer og netværkskultur)
- Udvikling af parternes interne forhold i relation til netværkssamarbejdet

### Fase 3: Evaluering

For hver delmodel/opgaveområde arbejder man sig frem til en hensigtsmæssig samarbejdsform, som beskrives og dokumenteres (netværksprocessen). Endvidere udformes og beskrives understøttende struktur- og systemelementer vedrørende relationerne og den fælles opgaveløsning (netværksstruktur, parternes bidrag/rolle og systemer). Vi får dermed en udviklet og afprøvet delmodel for hvert udviklingsområde. Herunder identificeres nye ressourcebehov og der tages initiativ til at dække disse behov.

Som led i udviklingsarbejdet indkredses og beskrives netværksprocessernes krav til udvikling hos de enkelte parter og en udvikling hos parterne sættes i gang, fx kompetenceudvikling, innovation m.v.

Der arbejdes samtidig med udvikling af normer for samarbejde mellem parterne samt videre udvikling af gensidig tillid (netværkskultur). Undervejs identificeres og bearbejdes barrierer for udvikling af netværkssamarbejdet.

Barrierer hos de enkelte parter kan fx opstå hvor fælles standarder vanskeligt kan forenes med

kompetencer, systemer, organisationskultur eller andre forhold hos en af parterne. Barrierer i relationerne kan fx vedrøre forskelle i faglighed, kultur, systemer, fordeling af risici, fordele og belønninger, forskelle i ambitioner m.v., forhold hvor man ikke kan ”nå” hinanden. Der kan også være tale om systembegrænsninger og krydspres fra ”pyramidechefer” eller omgivelser.

## **VI Konkluderende bemærkninger**

Nærværende rapport dokumenterer et ABM-udviklingsprojekt, der er et led i en flerårig udvikling af ABM-samarbejdet vedrørende lokalthistorie i Aalborg kommune, og sigter derfor ikke mod endelige konklusioner. Det er et skridt på vejen, gennemført af en projektgruppe med nøglepersoner fra de tre hovedaktørers faglige enheder. Det vurderes uomgængeligt i forlængelse af de allerede beskrevne erfaringer med denne rapport, at der sættes eksterne ressourcer af til at følge processerne og til at støtte forløbet.

Der er skabt overblik over det hidtidige ABM-samarbejde. Projektgruppen har endvidere analyseret og skitseret de involverede parter rammebetingelser, målgrupper, serviceydelser, kompetencer, beholdninger, strukturer, systemer, organisationskulturer og arbejdsformer med henblik på at indkredse muligheder for en videreudvikling af ABM-samarbejdet. De nye muligheder er analyseret, vurderet og prioriteret. På denne baggrund er der udviklet konkrete skitser af delmodeller for udvalgte samarbejdsområder vedrørende indsamling, registrering, tilgængeliggørelse og formidling. Der er endvidere skitseret en generel procesmodel for afprøvning og videreudvikling af delmodellerne.

Modellerne sigter alle mod, at parterne over for brugerne fremstår som et sammenhængende servicesystem, der udnytter vidensdeling og synergimuligheder. Samtidig arbejder parterne arbejder fortsat hver for sig inden for deres respektive mandater, lovgivning og domæner. De opretholder hver deres faglige fokus og skarphed i forhold til egne faglige metoder, registreringssystemer, faglige netværk og overordnede instanser.

Endelig har udviklingsprojektet skabt et frirum for dialog mellem parterne, som har forøget parternes viden om hinandens lokalthistoriske arbejde og styrket gensidig tillid. Forhold som i sig selv har stor betydning for parternes fremtidige samarbejde.

## VII Referencer

Projektansøgning:

<http://www.bibliotekerpaatoppen.dk/Files/Billeder/pdf/abmProjektansoegning.pdf>

Afrapportering fra arbejdsgruppen om ABM-standarder til styregruppen, august 2003

<http://www.kulturarv.dk/tjenester/publikationer/emneopdelt/kulturarv-it/abm2003/index.jsp>

Digitalt samarbejde - 2007

<http://www.kulturarv.dk/tjenester/nyheder/digitalt-samarbejde.jsp>

Fælles præsentation af data fra arkiver, biblioteker og museer på internettet 2006

<http://www.kulturarv.dk/tjenester/publikationer/emneopdelt/kulturarv-it/abm2006/index.jsp>

Gustafsson, Jeppe: Netværksledelse i offentlige organisationer, maj 2006

Hjördie, Marina: Netværkskøgebogen, Aalborg Erhvervsråd, 2006

Jensen, Bente og Jensen, Charlotte, S. H.: Arkivformidling: mål, begreber og metode, Arkiv, samhälle och forskning, nr. 2, 2006, (Skellen mellem formidling og tilgængeliggørelse samt arkivers formidling relateret til museers formidling)

Præsentation af ABM samarbejdet vedr. tilgængelighed

<http://www.kulturarv.dk/kulturarv/projekter/abm/index.jsp>

Kulturarvsstyrelsen – Forvaltning af museer: <http://www.kulturarv.dk/forvaltning/museumsdrift/index.jsp>

Nordjyllands Historiske Museum: "Årsberetning 2007", Aalborg 2008.

Aalborg Bibliotekerne – organisation: <http://www.aalborgbibliotekerne.dk/Organisation-28.aspx>

### Institutionernes websider:

Aalborg Stadsarkiv: [www.aalborg.dk/stadsarkiv](http://www.aalborg.dk/stadsarkiv)

Oversigt over lokalhistoriske arkiver og specialsamlinger:

<http://www.aalborgkommune.dk/Borgerportal/Serviceomraader/Kultur+og+Fritid/Kultur/Arkiver/Lokalarkiver.htm>

Aalborg Historiske Museum: <http://www.nordjyllandshistoriskemuseum.dk/>

Aalborg Bibliotekerne, Lokalsamlingen: [http://www.aalborgbibliotekerne.dk/Bibliotekets\\_Lokalsamling-165.aspx](http://www.aalborgbibliotekerne.dk/Bibliotekets_Lokalsamling-165.aspx)

### Internetpublicerede databaser:

Danske Museer Online: [www.dmol.dk](http://www.dmol.dk)

Nordjyllands kulturhistoriske søgebase: [www.noks.dk](http://www.noks.dk)

Arbimus, Danmarks kulturhistoriske søgebase: [www.arbimus.dk](http://www.arbimus.dk)

Trekantsrådets kulturhistoriske søgebase: [www.treks.dk](http://www.treks.dk)

Danmarks nationale privatarkivdatabase: [www.danpa.dk](http://www.danpa.dk)

Aalborg Leksikon: [http://www.aalborgbibliotekerne.dk/Aalborg\\_Leksikon-155.aspx](http://www.aalborgbibliotekerne.dk/Aalborg_Leksikon-155.aspx)

Tønniesdatabasen: <http://www.aalborgkommune.dk/borgerportal/applikationer/https/tonnies/sogning.asp>

### International inspiration:

ABM-utvikling, Statens Senter for Arkiv, Bibliotek og Museum, Norge: <http://www.abm-utvikling.no/>

ABM centrum,; Ett samarbete mellan arkiv, bibliotek och museer, Sverige <http://www.abm-centrum.se/>

# Bilag

## Bilag 1 Udviklingsstrategi

Det traditionelle billede af udviklingsprocesser er en analytisk rationel proces, der er baseret på følgende faser: Initiering og målformulering, analyse og vurderinger, design af model og løsning, planlægning og implementering. Man kunne bruge det traditionelle teater som metafor. Der vælges en historie, den formes som et manuskript. Der vælges instruktør, teknikere, og skuespillere, som tildeles roller. Alle scener planlægges, instrueres og øves. Først når alt er perfekt, er der premiere.

Denne udviklingsstrategi egner sig ikke for udvikling af samarbejde og netværk på tværs af komplekse organisationer, hvor udviklingen i vidt omfang vedrører innovation og forandring. Det er uhyre vanskeligt og ressourcekrævende at analysere og tænke sig frem til komplekse løsninger, som kan perfektioneres inden de implementeres. Man mister ofte forbindelsen til realiteternes verden. Endvidere vil modeller, der har karakter af ”færdige design” ofte ikke kunne overføres som best practice til andre organisationer uden væsentlige tilpasninger.

Ved komplekse udviklingsudfordringer som udvikling af ABM-samarbejde er der brug for en mere dynamisk udviklingsstrategi, hvor analyse, design af samarbejdets form og indhold samt afprøvninger og implementering i stor udstrækning sker som fortløbende læreprocesser, hvor muligheder indkredses og afprøves undervejs i udviklingsforløbet. Den ekstreme form er eksplorative udviklingsstrategier, hvor man udforsker og prøver sig frem. Metaforen kan være en opdagelsesrejse eller for at blive i teaterverden det improviserende teater. Teaterstykkets scener og replikker kan ikke skrives og perfektioneres på forhånd. Aktørerne arbejder ud fra udgangspositioner, temaer og få, generelle instruktioner. Sammen improviserer man sig frem. Historien tager form undervejs. Bagsiden er imidlertid, at strategien giver begrænset overblik, suboptimeringer og dårlige betingelser for udvikling af generelle standarder.

Dette projekt er derfor bygget op omkring en kombination af de to udviklingsstrategier. Nogle elementer har analytisk karakter og nogle er eksperimenterende og handlingsprægede. Dermed vil den samlede ABM-model både indeholde forslag til tilrettelæggelse af udviklingsprocesser og forslag til design af ABM-samarbejdets indhold og form. Udviklingsarbejdet tilrettelægges som en inkrementel og iterativ proces, hvor man udvikler i flere trin og hvor man veksler mellem eksperimenter, analyse og løsningdesign.

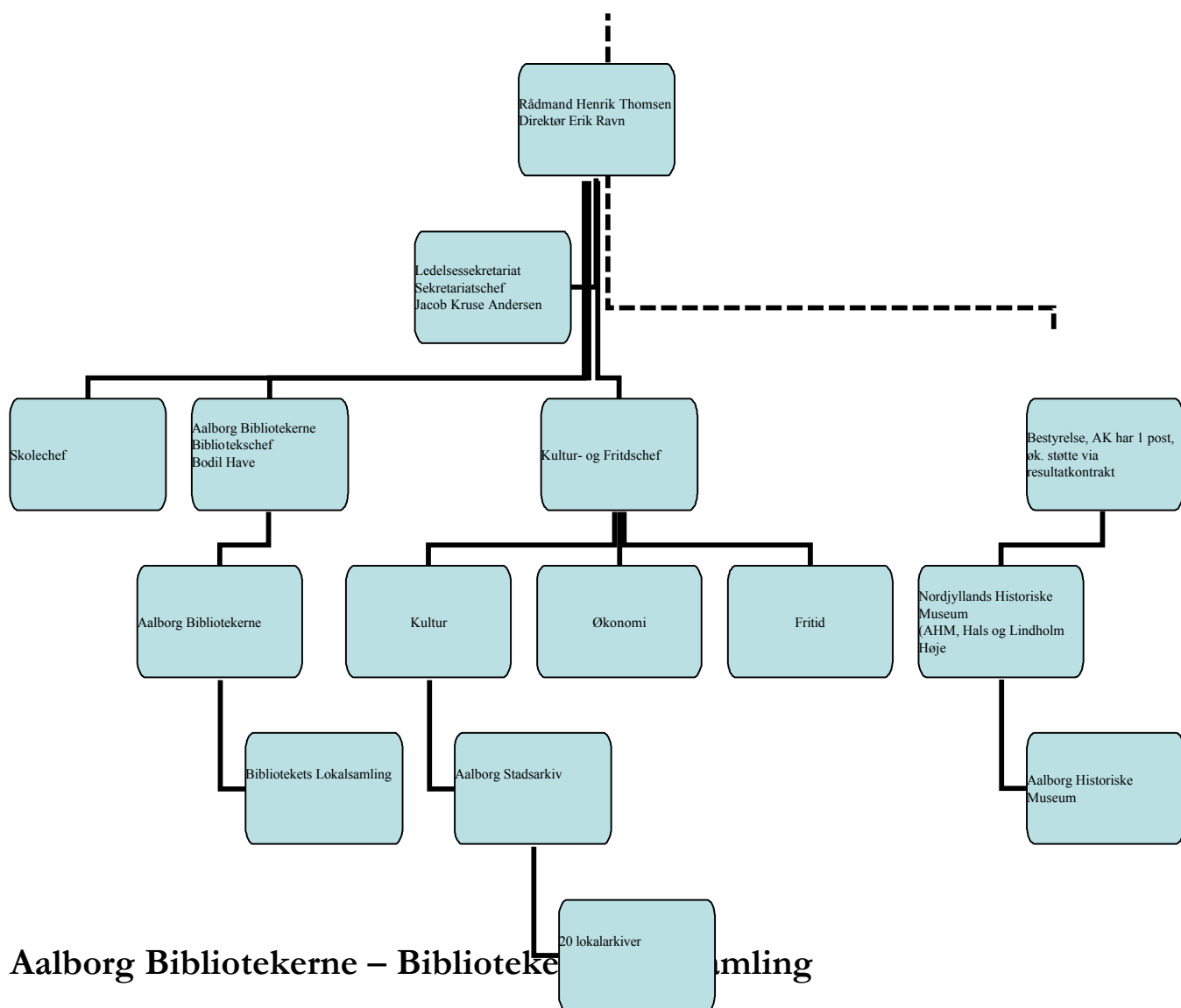
## Bilag 2

### Partlandskabet – beskrivelse af de enkelte parter

Dette afsnit indeholder en indkredsning og beskrivelse af ABM-samarbejdets parter med vægt på parternes placering i moderorganisation, parternes mandater, mål, opgaver og målgrupper samt parternes kapabilitet, primært mandskab, økonomiske ressourcer, fysiske samlinger, kernekompetencer og interne arbejdsgange.

Afgrænsningen af partslandskabet foretages med udgangspunkt i en ”lokalhistorisk totalopgave” i et ABM perspektiv. De primære parter er dermed arkiver, biblioteker og museer. Der kan være/er andre parter, der beskæftiger sig med lokalhistorie. Disse parter kan inddrages som primære eller løst koblede parter i ABM-modellen.

### Organisationsdiagram – Lokalhistorie – Aalborg Kommune



## **Historik, ressourcer og rammer**

Opbygning af en særlig samling for litteratur om Nordjylland har været en del af bibliotekets virksomhed siden 1921. Men først da Hovedbiblioteket i 1980 flyttede ind i det nye Medborgerhuset blev der afsat lokale og personale med henblik på at åbne samlingen for brugerne. . Efter omfattende katalogisering/registrering åbnede Lokalsamlingen i 1986 for publikum 6 timer om ugen i kælderen under den daværende læsesal på Hovedbiblioteket. I 2000 flyttede lokalsamlingen til de nuværende lokaler placeret med egen indgang fra Medborgerhusets arkade.

Organisationsmæssigt hører Bibliotekets Lokalsamling under team Samfund & Menneske på Hovedbiblioteket. Personalemæssigt er der afsat ½ bibliotekarstilling til at varetage publikumsbetjening og materialepleje. Siden 2007 har der været ansat 1 bibliotekar i flexjob.

Lokalsamlingen har karakter af læsesalssamling, materialet er kun til brug på stedet, men hovedparten af den anskaffede litteratur indkøbes også til udlån på bibliotekets øvrige afdelinger. Der er et materialeanskaffelsesbudget på ca. 50.000 kr., eller varierer efter hvor stort materialeudbudet har været det pågældende år. Der anskaffes/købes et eksemplar af alle udgivelser, der omhandler/berører Nordjylland.

Bibliotekets Lokalsamling er redaktør af Nordjyllandsbasen, en online lokalbibliografi for region Nordjylland. Hertil er afsat ½ bibliotekarstilling, som finansieres af regionens biblioteker. I praksis udføres de to halve stillinger af den samme person.

## **Mandat (Mission), vision og mål**

Det har været og er stadig op til de enkelte centralbiblioteker/biblioteker at vælge at oprette lokalsamling og/eller udarbejde lokalbibliografi. Aalborg Bibliotekerne søger gennem Lokalsamlingens anskaffelsespolitik at understøtte bibliotekslovens anvisninger om pligtaflevering og aflevering af kommunalt udgivne publikationer.

Lokalsamlingens aktiviteter relaterer til Aalborg Bibliotekernes mission, vision og strategiske mål:

- Mission: Aalborg Bibliotekernes formål er at være en central og relevant ressource for den enkelte borger som kultur-, lærings- og aktivitetstilbud.
- Vision: Med udgangspunkt i det omgivende samfund skal biblioteket skal være et synligt, attraktivt, tilgængeligt og unikt tilbud og mødested.
- Biblioteket skal:
  - Profilere sig dér, hvor brugerne og behovene er – på nettet, i det fysiske rum og uden for huset
  - Give de bedst mulige betingelser for at gøre information til viden.
  - Styrke det demokratiske samfund gennem kulturformidling, dialog og samarbejde.
  - Støtte livslang læring

Aalborg Bibliotekernes mål for Lokalsamlingen er:

- Lokalsamlingen skal stille alt offentliggjort materiale vedrørende regionen til rådighed for brugerne - det gælder alle medietyper.
- Lokalsamlingen skal være læringssted for lokalhistorie og slægtsforskning.
- Lokalsamlingen skal deltage i lokalbibliografisk samarbejde på landsplan
- Lokalsamlingen skal deltage i ABM-samarbejde regionalt/landsdækkende

## **Målgrupper:**

Lokalsamlingens målgruppe er som udgangspunkt alle, der har interesse for aktuel og historisk information om regionen.

### **Brugergrupper (defineret i forhold til interessens karakter)**

- Lokalhistorisk interesserede
- Slægtsforskere
- Dokumentation (Borgere, der ønsker information om sig selv eller deres omgivelser)

### **Brugergrupper (defineret i forhold læring eller dokumentations behov)**

- Studerende – historie/byplanlægning/historie/regionplanlægning
- Forfattere/forskere
- Skole- og gymnasieelever

## **Serviceydelser**

### ***Ydelser – direkte publikumsbetjening:***

- Åbent for brugerne 13 timer/uge
- Telefonbetjening/mail 32 timer/uge
- Hjælp til litteratursøgning
- Hjælp til internetsøgninger/internetadgang
- Vejledning for brugere i lokalhistorie og slægtsforskning
- Vejledning/undervisning i netkilder for nybegyndere i slægtsforskning
- Mindre udstillinger

### **Ydelser – materialer/net-ressourcer**

- Lokalhistorisk overbygning for regionens biblioteker – trykte udgivelser om Nordjylland – bøger, artikler, tidsskrifter og kort
- Redaktion af online lokalbibliografi – Nordjyllandsbasen som også indberettes til folkebibliotekernes samlede base Netpunkt
- Servicering af regionens biblioteker og lokalbiblioteker vedr. lokalhistoriske forespørgsler
- Katalogisering af artikler fra alle regionens lokalhistoriske årbøger og tidsskrifter
- Katalogisering af lokale netkilder
- Redigering af og udfærdigelse artikler til Aalborg Leksikon, gadeleksikon på nettet
- Relevante temasider til Aalborg Bibliotekernes hjemmeside

### **Ydelser, der er relevante for ABM-samarbejde**

- Hjemmesider/netportaler – design og konstruktion
- Katalogisering af andre institutioners biblioteker – eks Nordjyllands Kunstmuseum

- Informationssøgning
- Projektstyring i forbindelse med Arbimus/ABM-samarbejde
- Administrerende institution for Arbimus og NOKS

### Kernekompetence og domæne

- Informationssøgning
- Formidling
- Tilgængeliggørelse/registrering
- Lokalbibliografi – Nordjylland
- Netydelser

### Samlingen

Samlingen er fysisk placeret i egne lokaler på Hovedbiblioteket og indeholder 420 hylde-meter bøger/tidsskrifter. Den er fuldt tilgængelig for brugerne i åbningstiden. Brugerne kan få hentet materiale fra samlingen i hele bibliotekets åbningstid.

Lokalsamlingen tager udgangspunkt i at være en bibliotekssamling, den indeholder offentliggjort materiale om hele Nordjylland – med hovedvægt på Aalborg Kommune. Alle materialetyper anskaffes.

**Bøger:** Al trykt litteratur, der omhandler nordjyske lokaliteter – både fag- og skønlitteratur – både nyt og gammelt. Litteratur om slægtsforskning. Ca. 14.000 titler.

**Tidsskrifter:** Lokalhistoriske tidsskrifter, årbøger, årsberetninger fra institutioner og virksomheder, medlemsblade, kirkeblade. Ca. 2.000.

**Kommunale impressa:** Region- og kommuneplaner, lokalplaner, planlægningsrapporter generelt, byrådsreferater.

**Aviser:** Ældre papirudgaver af nordjyske aviser opbevares i Lokalsamlingens magasin. Der gives adgang til forskningsbrug – bredt defineret. Biblioteket tilbyder i forvejen avisadgang til gamle aviser på mikrofilm – det sker i forbindelse med vores avissamling.

I team Natur og Fritid. Ugeaviser – regionale er til rådighed tre måneder bagud, ugeaviserne fra Aalborg Kommune gemmes.

**Avisudklip:** Omfattende – ca. 50.000 – samling af avisudklip, hovedsageligt fra Aalborg Stiftstidende/Nordjyske. Dækker byudvikling, institutions- og virksomhedshistorie, personall historie, lokalhistorie. Dækningsområde er Aalborg Kommune før 2007. Nordjyske Stiftstidende indgik i 2007 i Infomedia, og alle artikler er hermed søgbare på nettet. Derfor har vi stoppet den ret arbejdskrævende pasning af avisudklipsamlingen.

**Kort:** Samling af målebordsblade fra 1880'erne, 1920'erne og 1960 og frem. Stor samling af kort over Aalborg/Nørresundby-området. Teknisk Forvaltning har lånt en del af disse kort, som nu findes digitaliseret på Aalborg Kommunes hjemmeside.

**Slægtsforskning:** Alle slægtsbøger, hvor en del af slægten stammer fra Nordjylland. Håndbøger og anden litteratur om slægtsforskning. Anskaffelse af relevante licenser til netkilder.

**Film/musik:** Offentligt udgivne materialer

**Netpublikationer:** Registreres i bibliotekssystemet og Nordjyllandsbasen. Arkiveres ikke, forsvinder, når linket ”dør”.

### Samarbejder

(Her undlades ABM-samarbejderne NOKS, Arbimus og Aalborg Leksikon)

Samarbejde med regionens biblioteker om online-lokalbibliografi, Nordjyllandsbasen.

Redaktion/katalogisering foretages af Bibliotekets Lokalsamling, regionens biblioteker er medfinansierende.

Nordjyllandsbasen er en del af det lokalbibliografiske arbejde på landsplan. Aalborg Bibliotekerne har siden 1995 lavet online-lokalbibliografi og været repræsenteret i PAL (Udvalget af Praktisk Arbejdende Lokalbibliografiredaktører) og er derigennem også repræsenteret i Dansk lokalbibliografisk Udvalg.

Lokalsamlingen indgår et uformelt ad hoc samarbejde med Aalborg historiske Museum, Nordjyllands Kunstmuseum og Aalborg Stadsarkiv omkring eventorienterede aktiviteter som Historiens dag og Auschwitzdag, og senest Industriklaringsåret (2007).

Omkring Aalborg Leksikon er der et uformelt samarbejde med Teknisk Forvaltning, der sender alle begrundede vedtagelser af nye gadenavne til indlæggelse i leksikonet.

## **Interne arbejdsgange**

Nuværende praksis for indsamling, registrering og formidling.

### **Indsamling**

Bogvalg foregår centralt via Netpunkt/Danbib hver uge. Her findes alle pligtafleverede bøger og publikationer. Desuden suppleres med en del opsøgende virksomhed i forhold til anskaffelse af de lokale udgivelser, som man kun får kendskab til via aviser, hjemmesider og andet.

Ligeledes er Lokalsamlingen opsøgende i forhold til kommunale udgivelser. Der er samarbejde med Aalborg Stadsarkiv omkring pligtaflevering af kommunale udgivelser. Vi forsøger at etablere en arbejdsgang således, at den kommunale forvaltning kan aflevere 3 eks af alle trykte publikationer til Lokalsamlingen, som så afleverer til Stadsarkivet og Det kongelige Bibliotek.

Et stadigt stigende antal af kommunale publikationer findes på nettet, men Lokalsamlingen prioriterer ikke at printe fra nettet, hvis det er den eneste mulighed for anskaffelse. I stedet kan man vælge at katalogisere netpublikationer til biblioteksbasen, men så forsvinder de, den dag de ”dør” på nettet.

Som nævnt indsamler Lokalsamlingen ikke mere avisudklip, Nordjyske Stiftstidende er i dag med i den landsdækkende database Infomedia.

### **Registrering**

Alle materialer indkøbt til Lokalsamlingen registreres i bibliotekets søgesystem og dermed også i Bibliotek.dk. Lokalsamlingens bogbestand kan ligesom Nordjyllandsbasen særskilt trækkes ud til anvendelse i andre baser. Anvendes pt. i lokalbibliografisk database Netpunkt/Danbib og NOKS.

Katalogisering/registrering af anskaffede materialer sker centralt i afdelingen for medieindkøb sammen med bibliotekets øvrige materialebestand.

Registreringerne af Lokalsamlingens materialer genbruges i Nordjyllandsbasen, hvor de tilføjes kommunekoder og yderligere emneord. I Nordjyllandsbasen registreres desuden alle artikler fra lokalhistoriske årbøger og tidsskrifter og andre artikler. Pt. indeholder Nordjyllandsbasen ca. 11.000 registreringer.

Kortsamlingen er for hovedpartens vedkommende ikke registreret. Kort registreres i

bibliotekssystemet, så det er mest et spørgsmål om vane/manglende tid, at det ikke er gjort. Kort er et godt eksempel på en materialetype, som alle ABM-parter har – og som registreres forskelligt hvert sted. Desuden har Teknisk Forvaltning fokus på historiske Aalborgkort

Registrering af avisklipsamlingens emnemapper blev påbegyndt i 2005. Registreringerne findes i Nordjyllandsbasen. Dette arbejde fortsætter.

## **Formidling**

### **Analog formidling**

Formidling sker primært ved at brugerne møder op i lokalsamlingen, men lokalhistorie formidles også på bibliotekets øvrige afdelinger. Ofte vil det være sådan, at brugeren henvises fra andre afdelinger til Lokalsamlingen, der finder relevant materiale. Heraf vil en del kun findes i lokalsamlingen og en del findes til hjemlån i bibliotekets øvrige afdelinger.

Lokalsamlingen er indrettet som læsesal, men med internetadgang for brugerne.

Der er afsat ressourcer til undervisning i slægtsforskningsdatabaser på nettet, ugentligt i Lokalsamlingen og dels ved foredrag på lokalbibliotekerne.

Der er traditionel undervisning af grupper på forskellige alderstrin i uddannelses- eller hobbyammenhæng. Herudover laver Lokalsamlingen mindre udstillinger og indgår i events.

Ofte ved nye brugere ikke hvor de skal henvende sig, Lokalsamlingen får fx tit forespørgsler vedrørende fotos og kirkebøger/folketællinger. Sådanne brugere får en kort forklaring på hvilke institutioner, der har hvad og henvisning til at henvende sig på arkiv eller museum.

### **Digital formidling:**

Lokalsamlingen formidler sine aktiviteter via Aalborg Bibliotekernes hjemmeside. Lokalsamlingens bidrag til hjemmesiden består af information om åbningstider, aktiviteter, temasider, web-vejledning og formidling via Aalborg Leksikon..

Lokalsamlingens materialer og Nordjyllandsbasens registreringer formidles via biblioteksbasen, Bibliotek.dk., lokalbibliografisk database Netpunkt/Danbib og NOKS.

## **Nordjyllands Historiske Museum**

### **Historik, ressourcer og rammer**

Aalborg Historiske Museum blev grundlagt i 1873 som et kunst- og kulturhistorisk museum. I 1992 kom Lindholm Høje Museet til, i 1999 Gråbrødrekloster Museet, og i 2004 fusionerede man med Hals Museum og Hadsund Egns Museum under fællesbetegnelsen Nordjyllands Historiske Museum. NHM er organiseret på basis af tidsperioder med en Forhistorisk afdeling, en Middelalderafdeling og en Afdeling for Nyere tid.

Afdelingen for Nyere Tid har 2-5 medarbejdere. Afdelingen arbejder med kulturhistoriske problemstillinger i perioden fra middelalderen og frem til i dag. Hovedtemaet er problemstillinger i Nordjyllands historie og topografi, og derfor ser NHM afdelingen som den oplagte samarbejdspart i ABM-samarbejdet. I de senere år har Nyere Tid påtaget sig opgaver med landsdækkende perspektiver, bla vedrørende nyere tids faste kulturarv.

Arbejdet med den faste kulturarv er under udvikling. Museumsloven kræver museernes medvirken i

bygge- og plansagsarbejdet. Nyere Tid søger generelt samarbejde med den offentlige forvaltning med henblik på at varetage væsentlige bevaringsinteresser og på at udvikle metoder til inddragelse af den faste kulturarv som en ressource i planlægningen.

NHM har endvidere en Dokumentationsafdeling og et Konserveringsværksted, som betjener de tre periodeafdelinger. Dokumentation og samlingens tilstedeværelse varetages af museets registrator i samarbejde med de enkelte inspektører og afdelinger. Derudover har registrator hovedansvaret for registrering i Regin – et web-baseret program udarbejdet af KUAS.

Konserveringsværkstedet indgår i et tæt samarbejde med Bevaringscenter Nordjylland (tidligere Nordjylland Amts Konserveringsværksted), især om opgaver der kræver særligt udstyr eller ekspertise.

### **Udstillingsvirksomhed**

Aalborg Historiske Museum forbereder og udfører i gennemsnit en større særudstilling årligt, samt 1-3 mindre. Derudover har vi som konsulenter lavet en del udstillinger udenfor museet, bla på De danske Spritfabrikker og i Spar Nords hovedsæde. Udstillingerne kan handle om såvel forhistorisk som historisk tid, men tager som regel udgangspunkt i museets egne samlinger.

### **Mandat (Mission), vision og mål**

Nordjyllands Historiske Museum, er en selvejende institution, som har til formål at drive museums- og arkivvirksomhed inden for museets geografiske arbejdsområde. Nordjyllands Historiske Museum, der er et statsanerkendt kulturhistorisk museum, skal gennem indsamling registrering, bevaring, forskning og formidling inden for den geografiske, tids- og emnemæssige af Kulturarvsstyrelsen godkendte afgrænsning af museets ansvarsområde virke til sikring af Danmarks kulturarv og belyse forandring, variation og kontinuitet i menneskets livsvilkår fra de ældste tider til nu.

Museets ansvarsområde for arkæologi omfatter følgende kommuner: Jammerbugt Kommune, Mariagerfjord Kommune, Rebild Kommune og Aalborg Kommune. Ansvarsområdet for nyere tids historie omfatter Jammerbugt Kommune, Aalborg Kommune samt de tidligere Mariager Kommune og Hadsund Kommune, der er beliggende i den nuværende Mariagerfjord Kommune, samt de tidligere Støvring Kommune og Skørping Kommune, der er beliggende i den nuværende Rebild Kommune. For afdelingerne Hadsund Egnsmuseum og Hals Museum gælder tillige, at de hver driver et lokalhistorisk arkiv, der er en integreret del af afdelingerne. Hadsund Museums Lokalhistoriske Arkiv dækker Hadsund, Visborg og Vive sogne og Hals Museums Lokalhistoriske Arkiv dækker den tidligere Hals Kommune.

### **Målgrupper**

Museets målgruppe er historisk interesserede generelt.

### **Brugergrupper (defineret i forhold til interessens karakter)**

- Lokalhistorisk interesserede
- Slægtsforskere
- Dokumentation (Borgere, der ønsker information om sig selv eller deres omgivelser)
- Turister

### **Brugergrupper (defineret i forhold læring eller dokumentationsbehov)**

- Studerende – historie/byplanlægning/historie/regionplanlægning
- Forfattere/forskere
- Skole- og gymnasieelever

## Serviceydelser

### Ydelser - formidling

- Åbent for publikum 42 timer om ugen (museets åbningstid)
- Telefontræffetid/ mail 35 timer om ugen (kontortid)
- Svar på forespørgsler (opslag i litteratur o.l., opslag i museumssager o.l.)
- Særudstillinger og faste udstillinger
- Børneaktiviteter
- Rundvisninger
- Skolemateriale
- Foredrag
- Arrangementer
- Udgivelser
- Butik

### Ydelser - forskning

- Projekter, støttet af KUAS eller fonde o.l.
- Undersøgelser og forskning, fx i forbindelse med udstillinger
- Ph.d. studier

## Kernekompetencer og domæne

NHM's kernekompetence er indsamling, registrering efter KUAS's bestemmelser i Regin-systemet, konservering/bevaring, forskning i indsamlede genstande samt formidling af museets genstande og undersøgelser.

## Samlingerne

ÅHM har registreret 114.878 genstande fordelt på arkæologi og nyere tid. Gennem de sidste næsten 20 år er registreringerne foregået i DMI – Dansk Museums Indeks, og de seneste knap 5 år i Regin. Samlingerne består af genstande fra museets ansvarsområde.

### Bogsamling

Alle museets 10.541 bøger er registreret i Regin, og kan inden for overskuelig tid lægges ud på internettet på Mussam, "Museernes samlinger". Bogsamlingen består af Håndbiblioteket og samlingen af bøger. der tillige er museumsgenstande, herunder Harald Jensens bibliotek.

### Kortsamling

Museet har en stor mængde historiske Aalborgkort, registreret i Regin. Derudover har vi affotograferinger af samtlige Aalborgkort i Det Kongelige Bibliotek. Videnskabernes Selskabs kort har museet for hele landet.

### Genstande - samlinger

NHMs samlinger er opbygget i hhv. en arkæologisk og en nyere tids samling, der hver især magasineres efter forskellige principper. Dertil kommer "mindre" samlinger som fx billedsamling, dragtsamling, arkivalier og bogsamlinger, der igen står adskilt fra de øvrige samlinger.

Museet råder pt. over to magasiner. Fjernmagasinet på Fredrikstadvej huser de store, tunge genstande som fx møbler, bygningsrester, (grav)sten osv. fra såvel arkæologisk som nyere tids samlinger, mens magasinet Ved Stranden rummer de mindre samt de meget værdifulde genstande (i boks). Ved Stranden er opbygget således, at de arkæologiske og nyere tids samlinger opbevares hver for sig. De arkæologiske samlinger magasineres efter sagsnummer, mens udgangspunktet for magasineringen af nyere tids samling er ”Søgaards Registrant”. Mindre samlinger som fx dragt-, billed- eller bogsamlingen er magasineret samlet efter varierende principper, som vil fremgå af registreringskortene/REGIN.

Museet har seriøse problemer med magasinplads både på Frederikstadvej og Ved Stranden, og ikke mindst Ved Stranden er forholdene langt fra optimale – også når det gælder klimastyring, brandsikring mv. Et fremtidigt samarbejdsønske handler derfor om nyt fællesmagasin.

Blandt museets samlinger gemmer sig en del ting, der på sigt vil gå tabt, hvis ikke de scannes eller på anden måde gemmes digitalt. Det gælder fx lydband/interviews, gamle håndskrevne protokoller/lommebøger, positiv fotos osv. Hvordan en digitalisering af museernes samlinger bedst kan finde sted diskuteres pt. af KUAS, men foreløbig ligger der ingen fælles retningslinjer på området. En fælles IT-arkivering af relevante dele af samlingerne er derfor en mulighed.

### **Formelle og uformelle samarbejder**

ÅHM samarbejder naturligvis og helt formelt med Nyere Tids afdelingerne i Hals og Hadsund. Derudover indgår man i mange forskellige sammenhænge i forbindelse med projekter, udstillinger, undersøgelser og PR-aktiviteter. Blå er der lavet et nyt netværk med museerne i Himmerlandsområdet om fælles formidling til børn og unge, herunder en web-plattform.

### **Arbejdsgange i Aalborg Historiske Museum**

Nuværende praksis for indsamling, registrering og formidling med fokus på de dele af Museets samlinger, der vedrører ABM-samarbejdet.

#### **Indsamling**

Indsamling og erhvervelser foretages på baggrund af vurderinger af genstandenes relevans i forhold til den nordjyske regions historiske udvikling, og indsatsen formidles til offentligheden gennem udstillinger, publikationer og foredrag.

Der er meget skarpe krav til museernes indsamlingsaktivitet. Museet må i princippet kun foretage aktiv indsamling; dvs. at indsamlingen bør være en del af eller resultat af en undersøgelse. Passiv indsamling, dvs. indsamling, der ikke sker på museets initiativ, bør begrænses til et minimum.

Hvordan indsamles?

- i forbindelse med forskningsprojekter
- i forbindelse med nedrivninger, lukninger o.l.
- i forbindelse med udstillinger
- ”passiv indsamling”

#### **Registrering**

En museumssag skabes typisk ved hjemtagelse af genstande. Museets registrerede genstande er inden for de sidste mange år registreret i forhold til en museumssag. Hver hjemtagelse vil typisk blive til en museumssag med alt fra 0 til flere tusinde genstande. Ud over de tilknyttede genstande vil sagen ofte indeholde korrespondance og hjemtagelsesberetninger. Der findes også mange museumssager uden genstande, men kun med rapporter, fotos og breve. Der er registreret 24. 408 fotos og film. Langt de

fleste er udgravningsfotos, men mange er registreringsfotos, fx af nedrevne bygninger, forsvundne interiørs, hjemtagne museumsgenstande i brug osv. I nogle tilfælde vil der også være lydoptagelser. Museet anvender registreringssystemet Regin til alle sine samlinger. Museumssagerne kan være relevante for ABM-parterne, da der ofte vil ligge originale oplysninger, der ikke fås andre steder, fx topografisk billedarkiv med mere end 2000 kort med fotos, gravminderegistrering m.v.

### **Formidling**

Det tilstræbes at inddrage museets brugere i formidlingen. Formidlingen skal holde trit med den nyeste forskning i formidling. Museernes tilbud til skolerne prioriteres højt. Nyere Tid arbejder løbende på at udvide museets samlinger, således at det forsknings- og formidlingsmæssige arbejde kan tilgodeses.

### **Analog formidling**

Formidling sker ved at brugerne besøger udstillingerne, deltager i rundvisninger, foredrag, arrangementer eller læser museets udgivelser. Museet udsender det faste halvårslige program "Tilbageblik", en årsberetning, samt foldere om museets afdelinger.

ÅHM skoletjeneste har forskellige tilbud til skolerne; der er gratis adgang for skoler, de kan bestille forskellige rundvisninger, og de kan låne en af museets skolekasser.

### **Digital formidling**

Der arbejdes på at gøre museets hjemmeside mere brugervenlig. På hjemmesiden kan man få oplysninger om udstillinger, undersøgelser, åbningstider osv. Samt downloade lærervejledninger, skoleopgaver m.v. Afsluttede museumssager lægges ud på "Museernes samlinger" og derfra på NOKS. Mussam og NOKS er tilgængelige for offentligheden. En del af museets arbejde formidles endvidere på hjemmesiden [www.kulturrejsen.dk](http://www.kulturrejsen.dk)

## **Aalborg Stadsarkiv**

Aalborg Stadsarkiv blev oprettet som selvejende institution i 1974 under navnet Lokalhistorisk Arkiv for Aalborg kommune. Det var primært en beslutning om, at Aalborg skulle have et lokalarkiv for at styrke den lokale identitet efter kommunalreformen i 1970. Samlingerne baserede sig i udgangspunktet på private samlinger samt Aalborg Historiske Museums samling af arkivalier og fotos.

I 1996 blev Lokalhistorisk Arkiv oprettet som et offentligt arkiv i relation til arkivloven. Ved samme lejlighed skiftede institutionen navn til det nuværende, Aalborg Stadsarkiv.

Det danske Udvandrerarkiv, som blev oprettet på privat initiativ i 1930, blev i 1989 organisatorisk en del af Lokalhistorisk Arkiv/Stadsarkivet

Arkivet har i dag 14 fastansatte (5 arkivarer, 1 fotograf, 1 billedassistent, to administrativt ansatte, tre registratorer, en læsesalsvagt og en alt-mulig-person. Dertil kommer et antal jobhenviste og projektansatte (i øjeblikket 5).

Arkivet lå i starten i Bryggergården i Nørresundby men flyttede i 1981 sammen med Udvandrerarkivet ind i det tidligere Landsbibliotek i det nuværende Arkivstræde. Her er der stadig læsesal og kontorer, mens samlingerne for langt hovedparten er udflyttet til fjernmagasiner på hhv. Frederikstadvej (konventionelle arkiver), Badehusvej (konventionelle arkiver) og Kjellerupsgade (negativer og film).

Stadsarkivet er del af Aalborg Kommunes Skole- og Kulturforvaltning, og det årlige budget er på knap 5,4 mil. kr. Dertil skal lægges indtægter på mellem 100.000 og 200.000 kr. + evt. projektf finansieringer..

Stadsarkivet har mulighed for at søge om midler direkte hos Kulturministeriet, samt gennem Statens Arkiver, der har en styrelseslignende funktion i forhold til arkiverne.

### **Mandat, vision og mål**

Stadsarkivet varetager i henhold til arkivloven de offentlige, kommunale arkiver i relation til Aalborg Kommune, samt herudover de private kilder til Aalborgområdets historie. Som offentligt arkiv modtager stadsarkivet også arkivalier, der skal slettes i henhold til persondataloven; men bevares i henhold til arkivloven. Stadsarkivet har ligeledes bevaringspligt, når det gælder kommunale impressa. Arkivarbejde har såvel den administrative som historiske arkivdannelse i fokus, dvs. at både den kommunale administration og den historiske interesserede er brugere af arkivet. I materialet ligger byggestene til den lokale identitet og samfundsudvikling.

Som offentligt § 7.arkiv varetager stadsarkivet arkivdannelse, arkivmæssige hensyn, bevaring & kassation, modtagelse, registrering og formidling af Aalborg Kommunes arkiv, dvs. landkommunale arkivalier fra 1841 og købstadskommunale arkivalier fra 1859, herunder også kommunale publikationer, der skal bevares i henhold til arkivloven. Det bliver til materiale fra ca. 20 landkommuner og 3 købstæder – i alt 8 hyldekm og fra 2000ff e-arkivalier i alt 150 GB data. Stadsarkivet har desuden indgået kontrakter med Hjørring og Frederikshavn kommuner om opbevaring af og adgang til deres e-arkivalier. Som offentligt arkiv modtager stadsarkivet ligeledes privat arkivmateriale fra virksomheder, foreninger, institutioner og personer, og behandler og stiller det til rådighed efter gældende regler, samt formidler det til den lokalhistorisk interesserede offentlighed.

Det danske Udvandrerarkiv, der har en national arkivfunktion, drives i relation til Aalborg Stadsarkiv med det hovedformål at indsamle, registrere, opbevare og formidle arkivmateriale om dansk udvandring til hele verden. Det er et mål at få digitaliseret hele samlingen, så den også bliver tilgængelig for brugere i hele verden gennem internettet. Udvandrerarkivet rummer desuden en bogsamling, som er unik i Danmark, og har ligeledes funktion som forskningsbibliotek.

Endvidere administrerer Stadsarkivet det kommunale tilskud til 20 lokalarkiver og specialsamlinger, og tager sig dermed af spørgsmål om lokaler og drift af samlingerne. Stadsarkivet rådgiver ligeledes arkiverne og samlingerne om håndtering og registrering af samlingerne.

Stadsarkivets arbejdsfelt kan opdeles i 3 hovedgrupper:

- Indsamling, bevaring og kassation
- Magasiner og registrering
- Forskning og formidling

Stadsarkivet betjener Aalborg Kommunes forvaltning med en ArkivInstruks, der indeholder bevarings- og kassationsbeslutninger, samt administrative forespørgsler i papirarkivalier og e-arkiver.

Stadsarkivet stiller det samlede materiale på ca. 12.000 hyldemeter arkivalier, 6. mil. fotos, kort, tegninger og planer, film, video og lydbånd, udklip, trykt materiale til rådighed for brugere i Det åbne Vidensrum og via Internettet efter gældende regler. En væsentlig vision eller mål er øget tilgængelighed. Øget tilgængelighed forudsætter prioritering, registrering, digitalisering samt nye databasekonstruktioner. I dag tilgængeliggøres materialet via NOKS, arbimus, Danpa, ligesom næste version af Arkibas netbaseres, så der sker en løbende publikation af data.

Ex. er ca. 20.000 fotos digitaliseret og ca. 30.000 registreret i Stadsarkivets arkivsystem. Negativer fra fotograf Heinrich Tønnies og en del af de lokale pressefotografer kan søges via selvstændige baser; men langt den overvejende del af de mange fotos skal stadig søges via håndsskrevne

fotografhjælpemidler: regnskabsbøger, negativlister, emnekuverter osv.

### **Målgrupper**

Arkivets målgruppe er som udgangspunkt alle kommunens borgere og mere bredt lokalhistorisk interesserede – også dem, som ikke vidste, at de havde brug for arkivets samlinger. Stadsarkivet har dermed en aktiv formidlingsstrategi.

### **Brugergrupper (defineret i forhold til interessens karakter)**

- Lokalhistorisk interesserede
- Slægtsforskere
- Dokumentation (Borgere, der ønsker information om sig selv eller deres omgivelser. Herunder cpr forespørgelser)

### **Brugergrupper (defineret i forhold læring eller dokumentations behov)**

- Studerende – historie/byplanlægning/historie/regionplanlægning
- Forfattere og forskere
- Skole- og gymnasieelever,
- Den kommunale administration
- Voksne: Aften-, daghøjskoler, VUC

### **Serviceydelse:**

- Åbent for publikum 36/34 timer/uge
- Telefonbetjening/mail 38 timer/uge
- Hjælp til arkivsøgning
- Hjælp til internetsøgninger
- Vejledning for brugere i lokalhistorie og slægtsforskning
- Mindre udstillinger
- Levering af fotos og filmklip
- Udarbejdelse/redigering af bøger, artikler m.m. om lokalhistoriske forhold
- Administration og rådgivning af lokal- og specialarkiver i kommunen
- Besvarelse af forespørgsler, herunder folkeregistersøgninger
- Undervisning i lokalhistoriske emner af grupper fra uddannelsesinstitutioner og foreninger
- Formidling og besvarelse af forespørgsler vedr. udvandrershistoriske forhold
- Udvikling af uddannelser i relation til arkivets kerneydelser

### **Kernekompetence og domæne**

- Historisk informationssøgning og dokumentation (ejendoms historie, personoplysninger etc.)
- Formidling af lokalhistorie
- Tilgængeliggørelse/registrering af lokalhistorisk materiale
- Bevaring af papir og foto (konservering og opbevaringsforhold generelt)
- Bevaring af IT arkiver og elektronisk materiale
- Udvandrers historie

### **Samlinger**

Stadsarkivet rummer omkring i alt 12 hyldekilometer arkivalier, omkring 6 mill. fotografier (negativer)

og positiver), et meget stort antal kort, tegninger og plakater, film, videobånd, lydbånd, en stor samling af historiske, lokal- og slægtshistoriske opslagsværker og bøger. Af e-arkiver er der afleveret 150 GB data

Udvandrerarkivet har en enestående samling af dokumenter og fotos relateret til dansk udvandring, der består af arkiver fra private, fra foreninger og organisationer med særlig vægt på udvandringen til USA. og endelig har arkivet en enestående samling af litteratur omkring dansk udvandrerhistorie (forskningsbibliotek). Af nyere materiale kan nævnes indsamling fra den danske udvandring til den spanske solkyst.

Stadsarkivets samling omfatter arkivalier fra private arkivskabere (virksomheder, foreninger, institutioner, enkeltpersoner) og Aalborg kommune og dens forgængere. Det private materiale rækker tidsmæssigt fra slutningen af 1700-tallet til nutiden, mens det kommunale materiale omfatter perioden fra 1842 til nutiden. Virksomhedsarkiver og foreningsarkiver er blevet og bliver samlet målrettet, mens de kommunale arkivalier bevares i henhold til arkivlovgivning. Tilsammen kan arkivaliesamlingen give et dækkende billede af Aalborgs historie siden midten af 1800-tallet. Det samme gælder fotosamlingen, der i både omfang og periodemæssigt er enestående, idet den omfatter fotografarkiver fra starten af fototeknikkens fremkomst.

Arkivalier opbevares i fjernmagasin (klimastyret) i kompaktreoler og ved betjening af brugere fremhentes materialet på bestilling dagligt. Det samme gælder e-arkiver. Positivfotos opbevares i klimastyret magasin i kælderen under arkivet (i Arkivstræde), mens negativfotos og film opbevares i fjernmagasin med klimastyring i to forskellige klimazoner (til henholdsvis nitrat og andre typer film). En stor del af håndbogssamlingen er opstillet i Det åbne vidensrum, mens en del findes i kældermagasin.

Udvandrerbiblioteket findes på 1. sal i Arkivstræde, og der ekspederes i det på bestilling.

## **Formelle samarbejder**

Aalborg Stadsarkiv er sagsbehandler for de nu 20 medlemmer af Arkivudvalget for Aalborg Kommune, hvoraf hovedparten er lokalhistoriske arkiver i de tidligere sognekommuner/primærkommuner, resten er specialsamlinger eller bydelssamlinger. Opgaven består i koordinering af praktisk samarbejde, administration og fordeling af kommunale tilskud, rådgivning i forhold til lokaler, indsamling og registrering.

Aalborg Stadsarkiv er medlem af Organisationen Danske Arkiver (ODA), mens de fleste arkiver under arkivudvalget er medlemmer af Sammenslutningen af Lokalarkiver (SLA). Gennem ODA har Stadsarkivet plads i K-udvalget (samarbejds- og koordinerende organ mellem Statens Arkiver, offentlige arkiver og Kommunernes Landsforening), en observatørplads i Nordjyske Museers Udviklingsråd (NMU) og derigennem samarbejde med museer og specialsamlinger i hele regionen. Arkivet har desuden vedtægtsbundet styrelsesplads i Folkeuniversitetet i Aalborg og i Selskabet for Aalborgs Historie, og en styrelsesplads (udpeget) i Historisk Samfund for Himmerland og Kær Herred.

Udvandrerarkivet har en plads i privatarkivudvalget, der er nedsat af kulturministeriet med Rigsarkivaren som formand.

Stadsarkivet har sammen med Hjørring og Frederikshavn kommuner dannet KEA (Kommunernes E-arkiv), som er et selskab, der har til formål at servicere kommunerne i forhold til e-arkivering.

Aalborg Stadsarkiv varetager undervisning på Aalborg Universitet, Historiestudiet i dokumenthåndtering på bacheloruddannelsen og i specialiseringen i informationsforvaltning på overbygningen. Aalborg Stadsarkiv har ligeledes et løbende samarbejde med Aalborg Universitet, Historiestudiet, i forhold til at tilbyde praktikpladser for historiestuderende som en del af deres studie. Ligesom arkivet er repræsenteret ved stadsarkivaren i studiets aftagerpanel .

### **Uformelle samarbejder**

I ODA sammenhæng indgår arkivet i de netværksdannelser blandt arkiver på landsplan, der beskæftiger sig med kommunale arkivforhold, indsamling og registrering, e-arkivering og formidling på alle planer. Det betyder bla omfattende deltagelse i udarbejdelse af registreringsstandarder, arkivvejledninger, formidlingsprojekter og events. I forbindelse med udarbejdelse af registreringsprogrammet Arkibas har arkivarer fra Aalborg Stadsarkiv været drivende i arbejdet på frivillig/fritidsbasis gennem mange år. Som følge af alle disse samarbejder indgår arkivets medarbejdere i forskellige både formelle og uformelle netværk samt referencegrupper på regionalt, nationalt og nordisk plan og i internationale netværk ift. ICA (International Council of Archives) og SAA, (Society of American Archivists).

Stadsarkivet indgår et uformelt ad hoc samarbejde mellem Aalborg historiske Museum, Nordjyllands Kunstmuseum og Bibliotekets lokalsamling omkring eventorienterede aktiviteter som Historiens dag og Auschwitzdag, og senest Industriklaringsåret (2007).

Som noget nyt har Stadsarkivet i forlængelse af kulturarvskommuneprojektet med focus på industriens kulturarv (2007) et ad hoc samarbejde med Teknik og miljø forvaltningen i Aalborg Kommune sammen med museet i forhold til den nutidige og fremtidige håndtering af den fysiske kulturarv. Konkret i forhold til planlægning af events (Bygningskulturens dag, Arkitekturens dag) og som ekspertpartner i forhold kulturarvens placering i den ny kommuneplan. I samme ånd sker også øget uformel kommunikation med AAUs arkitektur og designlinje og lokale netværk relateret til arkitektur, bygningsbevaring og planlægning.

### **Stadsarkivets arbejdsgange**

Her beskrives Stadsarkivets nuværende praksis for indsamling, registrering og formidling med fokus på de dele af Stadsarkivets samlinger, der vedrører ABM-samarbejdet.

#### **Indsamling**

Stadsarkivet har udarbejdet en indsamlingspolitik, hvor hovedsigtet er at dække Aalborgs historie så bredt som muligt med arkivmateriale. Da det ikke er praktisk muligt at indsamle alt, sigtes der angående den private sektor særligt på områder, hvor Aalborg har en særstilling (fx i forhold til cementfremstilling, sprit, tobaksfremstilling), og der samles arkivalier fra alle aspekter af samfundslivet (personer, virksomheder, forretninger, foreninger af enhver art). Der findes ingen lovgivning på privatarkivområdet, så indsamlingsarbejdets succes har været afhængigt af vilje til at aflevere hos den enkelte arkivskaber. Det er lykkedes i meget stort omfang.

Kommunalt arkivmateriale og kommunale impressa bevares efter lovmæssigt fastsatte regler og forskrifter.

#### **Registrering**

Al accession af enhver art indkomstjournaliseres og registreres i arkivregistreringssystemet Arkibas4, der er designet til at overholde/leve op til diverse standarder for arkivbeskrivelse og tryksagsbeskrivelse. Der kan leveres udtræk fra systemet til fælles databaser som [www.noks.dk](http://www.noks.dk) og [www.danpa.dk](http://www.danpa.dk).

## **Formidling**

### **Analog formidling**

Den vigtigste analoge/face to face formidlingsplatform på arkivet er læsesalen. Stadsarkivets læsesal er indrettet som et åbent fleksibelt vidensrum – i daglig tale Det åbne vidensrum for gennem det fysiske rum at signalere en intention om, at man kan tilegne sig viden (udvikle kompetencer) i rummet på flere måder. Ikke blot på den traditionelle måde: At studere passivt alene i en læsesal.

Der udover anvendes andre formidlingsformer som workshops, selvkørende temagrupper, temaaftener, hvor brugerne selv er aktive og selvlærende. Et stigende antal grupper bruger arkivet som læringssted. Derudover afholdes traditionelle foredrag, samt traditionel undervisning af grupper på forskellige alderstrin i uddannelses- eller hobbysammenhæng. Herudover laver arkivet mindre udstillinger samt skaber og indgår i events.

Stadsarkivet leverer undervisning til folkeskole og gymnasieklasser i lokalhistoriske emner. Desuden indgår stadsarkivet fast i undervisningen på Historiestudiet på AAU i konkrete forløb knyttet til informationsforvaltning både på bachelor og masterniveau, ligesom arkivet er en aktiv medspiller i udviklingen af uddannelser på dette niveau.

### **Digital formidling og tilgængeliggørelse:**

Udover hjemmesiden formidler arkivet sine aktiviteter til en webklub via mails typisk en gang om måneden. Hjemmesiden består af informationer om begivenheder, udgivelser, livet på arkivet samt webvejledning for særlige brugergrupper (børn og slægtsforskere) og sporadiske webudstillinger samt en formidlingsdatabase: Gadeleksikonet Aalborgleksikon. Tilgængeliggørelse foregår gennem internetbaserede databaser, NOKS og Danpa, samt databaser over pressefotoafsamlinger og tingbøger i vidensrummet, samt gennem Tønniesdatabasen, der gør det muligt at bestille fotos fra den lokale fotograf Tønnies via nettet.

## **Forskning**

Medarbejderne udfører forskning med Aalborgområdet som udgangspunkt eller om arkivfaglige emner. I princippet har de akademiske medarbejdere en ugentlig forskningsdag, i praksis samles forskningen oftest omkring udgivelse af konkrete produkter som bøger eller artikler.

### Bilag 3

#### Ressourcer afsat til lokalhistorie i Aalborg Kommune

##### Ressourcer afsat til lokalhistorie:

	Aalborg Stadsarkiv	Aalborg Bibliotekerne	Aalborg Historiske Museum
Budget i alt	5-6 mio	82 mio	11.112.000 kr. i 2008 ÅHM (inkl. Lindholm Høje, Gråbrødrekloster og Fredriksstadvej) får 9.253.000 kr. af Aalborg Kommune 1.065.000 kr. af regionen 794.000 kr. af staten.
Budget Lokalhistorie	5-6 mio	50.000 – materialeindkøb	Heraf budget for "samlingens forøgelse": 32.000 "Andre undersøgelser (dvs. nyere tid)" 23.000 "Udstillinger" 109.000
Årsværk i alt	14	Ca. 200	60 (heraf 30 på ÅHM)
Årsværk lokalhistorie	14 (11 + 3 flex) + 5 i projekt/henviste	1 + 1 i flexjob (½ stilling til lokalbibliografi betales af regionens biblioteker)	2 fastansatte "Nyere tid", 1-3 projektansatte/i jobtræning

## **Bilag 4 – Projektansøgning**

### **Modeludvikling for kommunalt ABM-samarbejde – modningsprojekt**

#### **Resume**

Med ønsket om overordnet at danne grobund, og skabe grundlag, for et på landsplan tæt, organiseret, formaliseret og optimeret kommunalt ABM-samarbejde på det lokalhistoriske område, ønsker Aalborg Bibliotekerne, Aalborg Stadsarkiv og Nordjyllands Historiske Museum at realisere projektet ”Modeludvikling for kommunalt ABM-samarbejde”. I en projektmodningsperiode, og med udgangspunkt i en kortlægning og analyse af arbejdsgangene på de tre ABM-institutioner, udarbejdes en model for samarbejde og koordinering på både administrativt og fagligt driftsniveau, samt for et tæt formaliseret formidlings-samarbejde på det lokalhistoriske område de tre institutionstyper imellem. Modellen ønskes afprøvet i en senere reel projektperiode, og vil i afslutningen af en sådan, omformes til en generel og på landsplan anvendelig model for optimeret kommunalt ABM-samarbejde til inspiration og brug for alle forvaltninger og ABM-institutioner i Danmark.

#### **Baggrund**

Aalborg Bibliotekerne, Aalborg Stadsarkiv og Nordjyllands Historiske Museum har en lang og god tradition for lokalt projekt- og lejlighedsbaseret ABM-samarbejde. Sammen har man udviklet Danmarks første fungerende lokalhistoriske samsøgningsbaser [www.noks.dk](http://www.noks.dk) og [www.arbimus.dk](http://www.arbimus.dk). Man har udviklet og driver nu det lokalhistoriske leksikon ”Aalborg Leksikon”. Desuden samarbejder arkivet, biblioteket og museet løbende om at markere fx ”Historiens dag” og ”Industrikulturår” mm.

De tre institutionstyper arbejder alle med lokalhistorie, og søger at ramme og servicere de samme borgere. På samfundsplan er man generelt ved at gå væk fra den gamle tankegang om sektoropdelte og dermed skarpt adskilte institutioner, både fagligt og fysisk, og man bevæger sig i stedet i retning af at lette borgernes adgang til det offentlige services. Altså er målsætningen, at især de institutioner, der arbejder på de samme områder, sammen skal søge at forene kræfterne, og dermed give borgerne den letteste og bedst mulige adgang til og service på de fælles ressort områder.

Dette parret med et både kommunalt og statsligt ønske om at rationalisere de offentlige institutioners bagvedliggende administrative og driftsmæssige arbejdsgange, således at man frigør midler til den direkte borgerrettede service, og dermed målsætning om optimal udnyttelse af de offentlige ressourcer, danner baggrund for at Aalborg Bibliotekerne, Aalborg Stadsarkiv og Nordjyllands Historiske Museum nu ønsker at initiere et projekt, der har optimering af det kommunale borgerrettede lokalhistoriske arbejde som mission.

#### **Formål**

Formålet med projektet er helt overordnet at danne grobund, og skabe grundlag, for et på landsplan tæt, organiseret, formaliseret og optimeret kommunalt ABM-samarbejde på det lokalhistoriske område.

I en projektmodningsperiode udarbejdes en model for et kommunalt ABM-samarbejde på det lokalhistoriske område. Modellen har som målsætning at forene og bruge ABM-institutioners både økonomiske, personalemæssige og formidlingsmæssige ressourcer til borgernes og kommunens

fælles bedste, og vil kunne danne grundlag for en optimeret drift, og samtidig forbedret service og formidling af lokalhistoriske ressourcer overfor borgerne.

Modellen for det optimerede kommunale ABM-samarbejde udarbejdes med udgangspunkt i en kortlægning og analyse af organiseringer af arbejdet og arbejdsgange på Aalborgs tre største ABM-institutioner. Den ønskes efterfølgende afprøvet på samme institutioner i en reel projektperiode, hvor modellen i denne periodes afslutning, omformes til en generel og på landsplan anvendelig model for optimeret kommunalt ABM-samarbejde på det lokalhistoriske område, til inspiration og brug for alle forvaltninger, arkiver, biblioteker og museer i landet.

## **Indhold**

### Kortlægningen

I modningsperioden kortlægges og beskrives både organiseringer og arbejdsgange på henholdsvis Aalborg Bibliotekerne, Aalborg Stadsarkiv og Nordjyllands Historiske Museum, med fokus og henblik på at kunne lave en konkret model for samarbejde og koordinering på både administrativt og fagligt driftsniveau, samt for et tæt formaliseret formidlingssamarbejde.

Kortlægningen og beskrivelsen vil bl.a. indeholde følgende punkter:

1. Organisationerne
  - a. Personalemæssige og økonomiske ressourcer og prioriteringer
  - b. Administrative opgaver og arbejdsgange
2. Interne faglige arbejdsgange
  - a. Indsamling
  - b. Bevaring
  - c. Registrering
  - d. Forskning
  - e. Udlåns- eller direkte betjening af borgerne
3. Formidling
  - a. Personlig formidling i det direkte møde med borgerne
  - b. Indirekte via markedsføring
  - c. Arrangementer
  - d. Kursusvirksomhed
  - e. Undervisning
  - f. Webformidling

### Samarbejdsmodellen

Kortlægningen og beskrivelsen af arbejdsgangene på de tre institutioner, danner grundlag for udarbejdelsen af et forslag til en model for et konkret samarbejde, sammenlægning og/eller samkøring på både de administrative og faglige driftsmæssige områder, og mht. formidling.

Den færdige model vil være tvedelt. Den vil indeholde forslag til rationaliseringer af fx administrative arbejdsgange med henblik på at frigøre ressourcer til den borgerrettede formidling, og i forlængelse heraf indeholde konkrete ideer til ny og forbedret fælles formidling – ideer som også ville kunne adopteres af andre uden den forudgående optimering af ressourceanvendelsen. Den vil indeholde

forslag til måder at ensrette arbejdsgange der vil føre til serviceforbedringer, som fx ved at anvende standarder i forbindelse med registrering, som ville kunne føre til at man ville kunne give borgerne samlet adgang til lokalhistoriske ressourcer. Og endelig vil modellen eventuelt skitsere ændringer i organisationerne, som resultat af fx nye formaliserede samarbejder på ledelsesplan.

Modellen vil indeholde detaljerede beskrivelser af forslag til måder, arbejdsgange og organiseringer på områder som fx.:

1. Det driftsmæssige samarbejde
  - a. Administrativt samarbejde eller samkøring, fx på det personaleadministrative område.
  - b. Samkøring af indsamling.
  - c. Samordning af standarder.
  - d. Beholdningsbaser, fx samling af drift i ét driftscenter.
  - e. Fysiske samlinger og betjening af disse, fx sammenlægning, eller koordineret betjening af, arkivets og bibliotekets lokalhistoriske læsesale.
2. Det formidlingsmæssige samarbejde
  - a. Formaliseret samarbejde og mødestruktur på både medarbejder- og ledelsesplan
  - b. Årlig ABM-vision og handleplan for fælles og koordineret ABM-formidling:
    - Arrangementer
    - Kurser, fx fælles ”udrykningsgruppe”
    - Events
    - Undervisning, fx rettet mod uddannelsesinstitutioner på forskellige niveauer
  - c. Kommunal lokalhistorisk hjemmeside, fx én kommunal hjemmeside om lokalhistorie
  - d. Markedsføring, sammenlægning af midler

Efter modningsperioden ønskes den udarbejdede model afprøvet i et 1-årigt projekt, som projektgruppen søger midler til at realisere fra Overbygnings- eller Udviklingspuljen og KUAS i 2008.

### **Målgruppe**

Målgruppen for projektet er ledere og medarbejdere ved danske arkiver, biblioteker og museer, kommunale kultur og fritidsforvaltninger, samt centrale beslutningstagere.

### **Organisation**

Der nedsættes en projektgruppe bestående af en projektleder fra Aalborg Bibliotekerne og en projektdeltager fra henholdsvis Aalborg Bibliotekerne, Aalborg Stadsarkiv og Nordjyllands Historiske Museum.

Projektgruppen udvides lejlighedsvist med samarbejdspartnere fra fx små lokale samlinger, teknisk forvaltning og faglige organisationer i Aalborg.

Jeppe Gustafsson fra Erhvervsstudier; Institut for produktion ved Aalborg Universitet er tilknyttet projektet som ekstern konsulent i både modningsprojektet – og i en evt. senere reel projektperiode. Jeppe Gustafssons opgave er i projektmodningsperioden at kvalificere projektgruppens arbejde med at analysere og kortlægge de tre ABM-institutioners arbejdsgange på det daglige driftsniveau – både det administrative og det faglige. Og at understøtte bestræbelserne på at formulere og skitsere modellen for de potentielt tættere forbundne organisationer via samarbejde og/eller

sammenlægninger af arbejdsområder og/eller arbejds gange.

I en evt. reel projektperiode, er Jeppe Gustafssons opgave at være evaluator med henblik på afslutningsvist at udarbejde samarbejdsmodellen i en form således den bredt kan anvendes i andre kommuner. Ønsket er desuden til den tid at afholde en national ABM-konference, hvor projektets visioner og erfaringer fremlægges og diskuteres.

Projektet styres af en styregruppe med ledelsesrepræsentanter fra ovenstående institutioner, samt Jeppe Gustafsson fra Erhvervsstudier.

### **Succeskriterier**

- At der i modningsperioden udarbejdes en model for optimeret kommunalt ABM-samarbejde på det lokalhistoriske område.
- At denne model senere afprøves i en reel projektperiode, og danner baggrund for formuleringen og udarbejdelsen af en bredt anvendelig model for optimeret kommunalt ABM-samarbejde.
- At Aalborg Kommune efterfølgende fast implementerer den udarbejdede model til fornyet organisering af ABM-samarbejdet i kommunen.
- At modellen medfører optimeret og forbedret lokalhistorisk formidling i Aalborg.
- At modellen på længere sigt vil betyde optimeret ABM-formidling i flere af landets kommuner.

### **Tidsplan**

August-oktober 2007: Projektstart. Tilknytning af konsulent. Kortlægning af de tre institutioner.  
November 2007 – marts 2008: Udarbejdelse af modeller for det drifts- og formidlingsmæssige samarbejde. Formulering af ny ansøgning til Overbygnings- eller Udviklingspuljen og KUAS.

### **Evaluering**

I projektmodningsperioden formidles projektet og dets visioner i en artikel i de respektive områders fagpresse.

### **Erfaringsindsamling**

Projektet er bla inspireret af det tætte og veludbyggede ABM-samarbejde i især Norge, og der er fundet viden på:

<http://www.abm-utvikling.no/>

<http://www.abm-centrum.se/>

### **Budget**

Bemærkninger til budgettet:

Nedenfor er anført modningsprojektets samlede budget. Projektgruppen ansøger i foråret 2007 Kulturarvstyrelsen om halvdelen af projektets omkostninger, 80.750 kr. Såfremt denne støtte bevilges fra KUAS, vil dette beløb blive modregnet i Overbygningspuljens eventuelle projektbevilling.

2007 (1. august-31. december): 21 uger

2008 (1. januar- 15. marts): 11 uger i alt 33 uger.

Timeprisen 220 kr. t/max. (Biblioteksstyrelsens max timepris)

**Budget**

	<b>Søges</b>	<b>Egenfinansieret</b>
Projektleder 10 t./uge	36.500 (5 t.)	36.500
Projektdeltagere, 3x5 t./uge	65.000 (9 t.)	43.000
Konsulenthjælp	60.000	10.000 (deles i tre)
Møder og transport		10.000
Administration		5.000 (NJL)
<b>Budget</b>	<b>160.500</b>	<b>104.500</b>
<b>Budget i alt</b>	<b>265.000</b>	