

## Nyttige adresser

### Fagcenter for socialpsykiatri

Poppelvej 14  
9000 Aalborg  
Tlf. 99 82 74 50  
[www.aalborgkommune.dk](http://www.aalborgkommune.dk)

### Landsforeningen Sind

Jernbane Allé 45, 3. sal  
2720 Vanløse  
Tlf. 35 24 07 50  
[www.sind.dk](http://www.sind.dk)  
her kan du finde SIND lokalt i Nordjylland

### BEDRE PSYKIATRI, Landsforeningen pårørende til sindslidende

Livjærggade 20  
2100 København Ø  
Tlf. 35 25 46 00  
[www.bedrepsykiatri.dk](http://www.bedrepsykiatri.dk)  
her kan du finde BEDRE PSYKIATRI lokalt i Nordjylland.

### LAP – Landsforeningen af tidligere og nuværende psykiatribrugere

Klingenberg 15, 2 th.  
5000 Odense C  
Tlf. 66 19 45 11  
[www.LAP.dk](http://www.LAP.dk)

### Psykiatrisk Skadestue og Modtagelse Akut hjælp

Mølleparkvej 10  
9000 Aalborg  
Tlf. 98 13 42 02

### Nattjenesten – et tilbud til voksne med sindslidelse efter lukketid.

Tlf. 70 12 21 11 i tidsrummet 16.00 – 02.00 alle ugens dage.  
[www.aalborgkommune.dk](http://www.aalborgkommune.dk)

### Psykiatrifondens telefonrådgivning

Tlf. 39 25 25 25  
Mandag til fredag ml. 11-23 og  
lørdag til søndag ml. 11-19.

### Psykiatriens Informationscenter Aalborg Psykiatriske Sygehus

Tlf. 96 31 12 91  
[www.psykiatri.rn.dk](http://www.psykiatri.rn.dk)

### Projekt "Netværksgrupper for forældre og søskende til sindslidende børn, unge og yngre voksne med psykiske problemer",

Bedre Psykiatri og SIND—Nordjylland  
Kontaktperson: Bente Weberskov, coach og psykiatrisk sygeplejerske

### Videnscenter for Socialpsykiatri

Tlf. 33 93 44 52  
[www.socialpsykiatri.dk](http://www.socialpsykiatri.dk)

### Center for Selvmordsforskning Socialministeriet

[www.selvmordsforskning.dk](http://www.selvmordsforskning.dk)

### Børn af psykisk syge Socialt udviklingscenter, SUS

[www.barn-i-fokus.dk](http://www.barn-i-fokus.dk)

### PsykiatriFonden

Carl Niensens Allé 9  
2100 København Ø  
[www.psykiatrifonden.dk](http://www.psykiatrifonden.dk)

# Pårørendepolitik i Socialpsykiatrien i Aalborg Kommune

Fagcenter for socialpsykiatri, Poppelvej 14, 9000 Aalborg



## Fagcenter for socialpsykiatri

Poppelvej 14  
9000 Aalborg

Tlf. 99 82 74 00

[www.aalborgkommune.dk](http://www.aalborgkommune.dk)

revideret september 2011



AALBORG  
KOMMUNE

## Forord

Nære pårørende er en vigtig part i brugerens liv. De besidder viden, ressourcer og erfaringer, som er betydningsfulde at inddrage i samarbejdet om den socialpsykiatriske støtteindsats overfor brugeren.

Med indførelsen af en politik på området ønsker vi at understrege vigtigheden af, at der gøres et systematisk og bevidst arbejde i forbindelse med etableringen af dette samarbejde.

Med udgangspunkt i værdierne i Socialpsykiatrien i Aalborg Kommune, vil pårørendepolitikken således være et holdningsgrundlag og tjene som en overordnet ramme og give generelle anvisninger på, hvorledes medarbejdere informerer, inddrager og samarbejder med brugere og deres pårørende.

De enkelte tilbud udarbejder på baggrund af disse rammer en **lokal pårørendepolitik**, som afstemmer de gensidige forventninger og beskriver, hvordan politikken omsættes i det daglige arbejde.

Det er vores ønske, at pårørendepolitikken som den er beskrevet i denne pjece, også må tjene som information til jer som pårørende om, hvad I kan forvente fra Socialpsykiatrien i Aalborg Kommune. Det være sig i mødet med medarbejderne, i forhold til inddragelse og samarbejde, støtteindsats og information.

Der har i efteråret 2006 været afholdt temamøde med deltagelse af repræsentanter fra bruger- og pårørendeforeninger, medarbejdere og brugere. Ideer og synspunkter fra dette møde vedrørende indholdet i en politik for samarbejdet med pårørende er efterfølgende blevet indarbejdet i denne overordnede ramme. En følgegruppe bestående af repræsentanter fra disse grupper har gennem dialogmøder fulgt og kommenteret pårørendepolitikkenes ordlyd og indhold gennem hele skriveprocessen. Indholdet i denne pjece er således essensen af brugernes, medarbejdernes og de pårørendes ønsker og forventninger til samarbejdet.

November 2007



Rådmand Tina French Nielsen

## Hvordan forvaltes tavshedspligten?

Tavshedspligten omfatter oplysninger af en vis følsom karakter, de såkaldte fortrolige oplysninger. Fortrolige oplysninger omfatter personlige og økonomiske forhold. Eksempelvis helbred, indlæggelser, sociale problemer, misbrug, strafbare forhold, privatøkonomi, gæld, formue og skatteforhold. Når en oplysning er fortrolig, betyder det, at der gælder begrænsninger i adgangen til at videregive disse.

Medarbejderne må gerne modtage informationer, uden det kommer i strid med tavshedspligten. De kan også gå i dialog med pårørende om deres oplevelser af situationen og de problemer, som pårørende oplever. Medarbejderne kan uden at overtræde tavshedspligten informere pårørende om generelle forhold, som ikke er af følsom karakter.

Tavshedspligten er således ikke en hindring for at lytte til pårørende, men lovgivningen bestemmer, hvad der kan tales om.

Du kan læse mere om tavshedspligten og hente en pjece på Sundhedsstyrelsens hjemmeside [www.sst.dk](http://www.sst.dk).

## Hvordan evalueres pårørendepolitikken?

Denne overordnede pårørendepolitik evalueres efteråret 2009 og de lokalt udarbejdede politikker evalueres på de enkelte steder 1 gang årligt. Dette sker i et samarbejde mellem brugere, medarbejdere og jer som pårørende.

## Hvad kan I som pårørende forvente?

### I mødet med medarbejderne

- at vi gerne lytter til jeres oplevelser såvel gode som mindre gode
- at vi respekterer den enkeltes oplevelse af verden
- at vi har en tro på, at vi sammen kan gøre det bedre

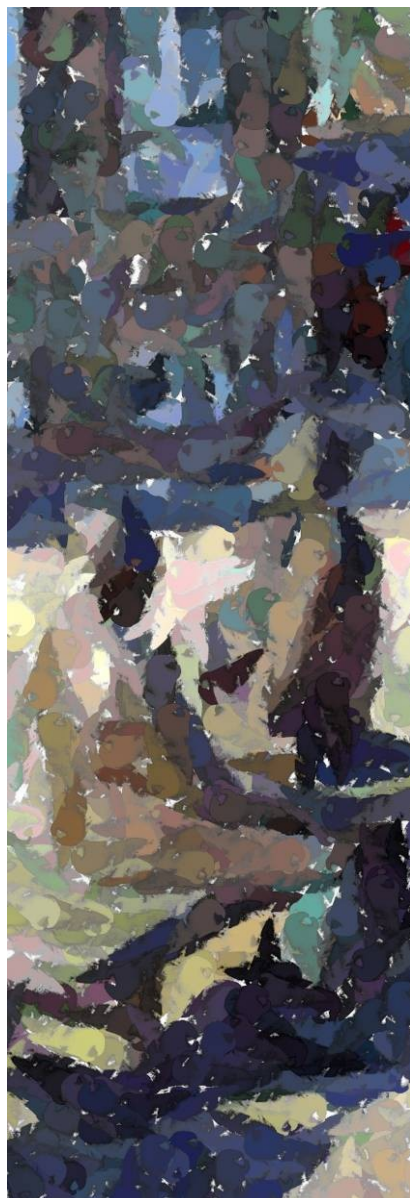
### I forhold til inddragelsen

- at vi inddrager jer i arbejdet som værdifulde samarbejdspartnere
- at vi opfordrer brugeren til at inddrage jer i samarbejdet
- at vi sammen laver aftaler for, hvordan samarbejdet skal forløbe

Hvis en bruger vedvarende fastholder et ønske om ikke at inddrage sine pårørende, vil dette blive respekteret.

### I forhold til information

- at vi giver jer information om støttemuligheder for pårørende.
- at vi tilbyder jer forskellige aktiviteter. Se den lokale pårørendepolitik for detaljer.



## Hvorfor en pårørendepolitik?

I værdigrundlaget for Aalborg Kommunes Socialpsykiatri er beskrevet, at samarbejdet mellem brugere og ansatte sker ud fra en grundholdning om, at I som pårørende er en betydningsfuld del af brugerens liv fordi:

- I er det nærmeste netværk
- I er en del af brugerens livshistorie
- I kan have en positiv indflydelse på brugerens mulighed for en mere meningsfuld og stabil hverdag både nu og i fremtiden.

Denne pjece om pårørendepolitik skal ses som en yderligere præcisering af denne grundholdning.



## Formålet med pårørendepolitikken er:

- at skabe en fælles forståelse af, at sindslidelse er en fælles udfordring for personer med sindslidelse, deres pårørende og medarbejdere
- at understøtte den holdning at såvel brugere som pårørende og medarbejdere er eksperter, der med hver sin baggrund tager de udfordringer op som en sindslidelse medfører
- at forbedre den samlede støtte til brugeren
- at fremme dialog og åbenhed mellem bruger, pårørende og medarbejder
- at afdække gensidige forventninger, holdninger og behov de involverede parter imellem
- at informere pårørende om støttemuligheder



## Hvem er de pårørende?

Brugeren definerer selv, hvem der betragtes som nære pårørende. Det kan være forældre, ægtefælle/samlever, søskende, børn, ven, kollega eller en skolekammerat m.fl.

Når der er tale om, at pårørende er børn under 18 år, er der en skærpet opmærksomhed på at vurdere, hvornår og på hvilken måde, der tages vare på denne gruppe.

## Hvilke værdier vil I møde i samarbejdet?

I mødet med Socialpsykiatrien vil I opleve medmenneskelig forståelse, respekt og faglig dygtighed. Fundamentet er derved tilstede for et positivt forløb. Medarbejderne i de enkelte tilbud vil motivere og støtte brugeren i at inddrage og bevare kontakten til jer som pårørende.

Vi arbejder ud fra 3 grundlæggende værdier. Samarbejdet med jer tager udgangspunkt i disse:

### **Nærvær**

Vi vil møde brugerne og jer med engagement og indlevelse som udgangspunkt for en god dialog.

### **Ansvarlighed**

Vi vil møde brugerne og jer med stabilitet og ansvarlighed i samarbejdet. Vi vil overholde aftaler og være opsøgende.

### **Respekt**

Vi vil møde brugerne og jer med respekt for jeres individuelle behov og oplevelser. Samarbejdet vil være præget af respekt for den enkeltes syn på tingene, selvbestemmelsesret og værdighed.