

# Driftsmæssige forskrifter

for hoteller m.v., plejehjem, forsamlingslokaler,  
undervisningslokaler, daginstitutioner og butikker

2. udgave juni 2008



## Beredskabscenter Aalborg

Forebyggende Afdeling

Thomas Boss Gade 6

Postboks 529, 9100 Aalborg

Tlf. 7011 5511

Fax. 7011 5512

Web: [www.aalborgkommune.dk/beredskab](http://www.aalborgkommune.dk/beredskab)

E-mail: [beredskab@aalborg.dk](mailto:beredskab@aalborg.dk)



## 15. Daginstitutioner.

15.1 For daginstitutioner gælder forskrifternes kapitel 1 – 10 og følgende:

### 15.2 Ordensregler.

15.2.1 Anvendelse af skumplastmaterialer og lignende i legerum m.v. må kun finde sted i begrænset omfang.

15.2.2 Kommunalbestyrelsen (redningsberedskabet) kan forbyde udsmykning og indretning, der medfører en væsentlig forøgelse af brandbelastningen.

## 16. Butikker.

16.1 For butikker gælder forskrifterne i kapitel 1 – 10 og følgende:

### 16.2 Ordensregler og flugtveje.

16.2.1 Opstilling af inventar og varer m.v. skal ske på en sådan måde, at der fremkommer frie gangarealer af en bredde på mindst 1,3 m til alle flugtveje fra salgslokaler. I salgslokaler, der er indrettet før 1. februar 1977, skal gangarealer dog have en fri bredde på mindst 1,2 m.  
Til salgslokaler, hvorfra der er mindst 2 af hinanden uafhængige flugtveje til terræn i det fri, og hvor flugtvejene er placeret i eller ved lokalets modstående ender, må det maksimale antal personer, som gives adgang, højst svare til den samlede bredde af flugtvejene (herunder døre) målt på det smalleste sted, således at 1 person svarer til 1 cm flugtvejsbredde.

16.2.2 Udgang gennem kassesluser medregnes ikke som flugtvej, medmindre der er truffet særlige af kommunalbestyrelsen (redningsberedskabet) godkendte foranstaltninger, der sikrer, at evakuering uhindret kan finde sted.

16.2.3 Såfremt lagerlokaler eller andre servicenummer indgår i flugtveje fra salgslokaler, skal flugtvejsarealer angives i deres fulde bredde i sådanne lokaler (f.eks. ved påmaling af gulv). Der skal være tydelige og holdbare opslag, der forbyder oplag af enhver art på disse flugtvejsarealer.

16.2.4 Særlig udsmykning må kun ske med tilladelse fra kommunalbestyrelsen (redningsberedskabet) i hvert enkelt tilfælde.

16.2.5 Kommunalbestyrelsen (redningsberedskabet) kan kræve, at inventaropstilling m.m. er i overensstemmelse med en af kommunalbestyrelsen (redningsberedskabet) godkendt inventarplan.  
Planen skal – ud over inventaropstilling – vise samtlige flugtveje (inkl. frie gangarealer) helt til terræn i det fri.

## 1. Anvendelsesområde og definitioner.

### 1.1 Anvendelsesområde.

1.1.1 Forskrifterne er, uanset ibrugtagningstidspunktet, gældende for:

- Hoteller m.v. med soverumsafsnit, hvor der er flere end 10 sovepladser.
- Plejehjem med soverumsafsnit, hvor der er flere end 10 sovepladser.
- Forsamlingslokaleafsnit til flere end 150 personer.
- Undervisningsafsnit til flere end 150 personer.
- Daginstitutionsafsnit til flere end 50 personer eller med flere end 10 sovende.
- Butikker til flere end 150 personer.

1.1.2 For kirkerum, der anvendes til kirkelige handlinger, koncerter og lignende samt arrangementer af lignende karakter, der ikke medfører forøget brandrisiko, gælder bestemmelserne i pkt. 5.4, 6.2, 14.2.1, 14.3.1 og 14.4.1 ikke.

Kommunalbestyrelsen (redningsberedskabet) kan dog kræve bestemmelserne i pkt. 14.2.1 opfyldt, hvor dette ud fra personsikkerhedsmæssige hensyn må anses for absolut påkrævet.

Kommunalbestyrelsen (redningsberedskabet) kan endvidere kræve, at der opstilles mindst ét håndsprøjtebatteri eller én trykvandslukker ved anvendelse af levende lys på juletræer eller i anden form for udsmykning.

### 1.2 Definitioner

1.2.1 *Hoteller m.v.:* Hoteller, moteller, pensionater, kroer, klublejligheder, kollegier, kostskoler, feriehome og lignende virksomheder med soverumsafsnit.

1.2.2 *Soverumsafsnit:* Et eller flere soverum med tilhørende gange, herunder flugtveje, depotrum og andre lokaler med direkte tilknytning til de pågældende soverum. To eller flere soverumsafsnit med fælles flugtvej betragtes som ét soverumsafsnit ved anvendelse af bestemmelserne i disse forskrifter.

1.2.3 *Plejehjem:* Plejeboliger, plejehjem, sygehuse, ældreboliger og andre institutioner for plejekrævende personer med soverumsafsnit.

1.2.4 *Fast vagtordning:* Døgnbemandet vagt i et soverumsafsnit, der kun må omfatte 1 etage med en ganglængde på højst 50 m.

1.2.5 *Forsamlingslokaler:* Teatersale, biografale, restaurationslokaler, selskabslokaler, mødelokaler, koncertsale, udstillingslokaler, messehallen, idrætshaller, kirkerum og andre lokaler, der anvendes til lignende formål.

1.2.6 *Forsamlingslokaleafsnit:* Et eller flere forsamlingslokaler med tilhørende gange, herunder flugtveje, vestibule, køkken, depotrum og andre lokaler med direkte tilknytning til de pågældende lokaliteter. To eller flere forsamlingslokaleafsnit, som har fælles flugtvej, betragtes som ét forsamlingslokaleafsnit i disse forskrifter.

- 1.2.7 *Undervisningslokaler:* Lokaler, der benyttes til undervisningsformål, samt lokaler, som er nødvendige for eller naturligt knytter sig til undervisningen, som f.eks. biblioteksrum, spisestuer, grupperum, specialklasser og gymnastiksale.
- 1.2.8 *Undervisningsafsnit:* Et eller flere undervisningslokaler med tilhørende gange, herunder flugtveje, vestibule, køkken, depotrum og andre lokaler med direkte tilknytning til de pågældende undervisningslokaler. To eller flere undervisningsafsnit med fælles flugtvej betragtes som ét undervisningsafsnit ved anvendelse af disse forskrifter.
- 1.2.9 *Daginstitutioner:* Vuggestuer, børnehaver, fritidshjem, dagcentre, skolefritidsordninger og andre institutioner, der anvendes til lignende formål.
- 1.2.10 *Daginstitutionsafsnit:* Et eller flere opholdsrum med tilhørende gange, herunder flugtveje, køkken, depotrum og andre lokaler med direkte tilknytning til de pågældende lokaliteter. To eller flere daginstitutionsafsnit med fælles flugtvej betragtes som ét afsnit ved anvendelse af bestemmelserne i disse forskrifter.
- 1.2.11 *Opholdsrum i daginstitutioner:* Soverum, hvilerum, legerum, beskæftigelsesrum, spiserum og lignende lokaler.
- 1.2.12 *Butikker:* Salgslokaler med tilhørende gange, herunder flugtveje, servicenum og kunderum.
- 1.2.13 *Salgslokaler:* Lokaler for detailsalg under enhver form samt andre salgslokaler med tilsvarende indretning og anvendelse. To eller flere salgslokaler med fælles flugtvej betragtes som ét salgskokale ved anvendelse af bestemmelserne i disse forskrifter.



Skilte med "den flygtende mand" angiver flugtvejen ved brand.

- 14.6.2 Polstrede møbler skal opfylde kravene for antændelighed i EN 1021-1.
- 14.6.3 Særlig udsmykning af lokaler og afholdelse af særlige arrangementer, f.eks. basarer, udstillinger og lignende, må kun finde sted efter forud indhentet tilladelse fra kommunalbestyrelsen (redningsberedskabet) i hvert enkelt tilfælde.
- 14.6.4 Kommunalbestyrelsen (redningsberedskabet) kan nedlægge forbud mod tobaksrygning og brug af åben ild.
- 14.7 Scener.**
- 14.7.1 Midlertidigt opstillede scener.**
- 14.7.1.1 Scenegulvets størrelse må ikke overstige 35 m<sup>2</sup>, jf. dog pkt. 14.7.2.6.
- 14.7.1.2 Kommunalbestyrelsen (redningsberedskabet) kan kræve, at der anbringes håndsprøjtebatterier eller håndildslukkere, jf. pkt. 6.6 på midlertidige scener.
- 14.7.2 Benyttelse af faste og midlertidigt opstillede scener**
- 14.7.2.1 Enhver ny benyttelse af en scene til teaterforestillinger og lignende arrangementer, hvorunder der anvendes kulisser og dekorationer m.v., skal anmeldes til kommunalbestyrelsen (redningsberedskabet) senest 3 hverdage før arrangementet. Dette gælder ikke for scener benyttet som tribune ved f.eks. foredrag, underholdning eller lignende og uden anvendelse af kulisser, dekorationer m.v.
- 14.7.2.2 For-, mellem- og bagtæpper skal mindst svare til materiale af klasse D-s2,d2 (klasse B-materiale).
- 14.7.2.3 Kulisser, sætstykker, dekorationer m.v. skal enten udføres i overensstemmelse med pkt. 14.7.2.2 eller udføres af:
- a) materialer svarende til klasse D-s2,d2 (klasse B-materiale), som f.eks. gipsplader, krydsfinerplader, spånplader, hårde træfiberplader og lignende eller
  - b) papir, tekstiler eller tilsvarende letantændelige materialer, der er brandimprægneret således, at materialerne svarer til klasse D-s2,d2 (klasse B-materiale). Opskummede eller ekspanderede plastmaterialer eller andre materialer, der i brandmæssig henseende kan sidestilles hermed, må ikke benyttes, medmindre der træffes særlige foranstaltninger til sikring mod antændelse, f.eks. ved påsprøjtning af puds- eller gipslag i mindst 5 mm tykkelse på alle overflader.
- 14.7.2.4 Der må ikke anvendes levende lys eller anden form for åben ild.
- 14.7.2.5 Rum under scenen skal holdes fri for brændbart oplag og være rengjort.
- 14.7.2.6 Kommunalbestyrelsen (redningsberedskabet) kan tillade afvigelser fra bestemmelserne i pkt. 14.7.1.1 og 14.7.2.2 – 14.7.2.4, såfremt det kan anses for at være forsvarligt i brandmæssig henseende og i det omfang, det er foreneligt med Arbejdsministeriets bekendtgørelse om faste arbejdssteders indretning.

sker i overensstemmelse med tidligere godkendte pladsfordelingsplaner i det omfang, det er foreneligt med Arbejdsministeriets bekendtgørelse om faste arbejdssteders indretning.

14.4.4 Ved stole- og bordopstilling skal der udlægges frie gangarealer af en bredde på mindst 1,3 m og i øvrigt svarende til mindst 1 cm for hver person, der skal passere det pågældende gangareal for at komme til forsamlingslokalets udgange. Kommunalbestyrelsen (redningsberedskabet) kan tillade, at stole- og bordopstilling fortsat sker i overensstemmelse med tidligere godkendte pladsfordelingsplaner i det omfang, det er foreneligt med Arbejdsministeriets bekendtgørelse om faste arbejdssteders indretning.

14.4.5 Stole, borde og andet inventar skal opstilles på en sådan måde, at de frie gangarealers og flugtvejenes benyttelse ikke hindres.

#### 14.5 Driftsjournal.

14.5.1 Den driftsansvarlige person, jf. pkt. 2.1, skal sørge for, at der føres en driftsjournal vedrørende kontrollen af de i pkt. 14.5.2 nævnte forhold. Af driftsjournalen skal det fremgå, at kontrollen af de enkelte punkter er udført. Den driftsansvarlige person skal ved sin underskrift og ved angivelse af dato og klokkeslæt i driftsjournalen attestere, at kontrollen er foretaget umiddelbart før enhver benyttelse af lokalerne. Driftsjournalen skal opbevares i mindst 3 måneder og på forlangende fremvises til kommunalbestyrelsen (redningsberedskabet). Kommunalbestyrelsen (redningsberedskabet) kan i det enkelte tilfælde tillade, at driftsjournalen undlades under hensyntagen til personbelastningen, anvendelsesformen og brugernes kendskab til flugtvejene.

14.5.2 Før enhver benyttelse af forsamlingslokaler skal det kontrolleres:

- at** flugtveje er frie og ryddelige i hele deres bredde,
- at** flugtveje kan passeres i flugtreningen uden brug af nøgle eller særligt værktøj,
- at** flugtvejsdøre samt flugtvejsbelysning og/eller skilte ved disse er synlige,
- at** opslag med angivelse af det maksimale antal personer er anbragt på et synligt sted,
- at** inventaropstilling er i overensstemmelse med den til formålet godkendte pladsfordelingsplan, medmindre lokalet anvendes uden inventaropstilling,
- at** brandslukningsmateriel er eftersat, jf. pkt. 6.7.

14.5.3 Alle mangler, der konstateres ved den i pkt. 14.5.1 nævnte kontrol, skal omgående afhjælpes.

#### 14.6 Inventar, udsmykning og særlige arrangementer.

14.6.1 Til udsmykning af lokaler og til fremstilling og beklædning af stande m.v. må der ikke benyttes materialer, der er ringere end klasse K<sub>1</sub>, 10 D-s2,d2 som f.eks. 9 mm spånplade med densitet mindst 600 kg/m<sup>3</sup>, 9 mm træfiberplade med densitet mindst 600 kg/m<sup>3</sup> eller 9 mm krydsfinerplade med densitet mindst 500 kg/m<sup>3</sup>.

1.2.14 *Flugtvejsbelysning*: Belyste udgangsskilte og panikbelysning, som skal sikre, at flugtveje tydeligt kan skelnes og benyttes sikkert, hvor lokaliteten er i brug.

1.2.15 *Belyste udgangsskilte*: Belyste, gennemlyste eller fluorescerende (selvlysende) flugtvejskilte.

1.2.16 *Panikbelysning*: Belysning, der tænder ved svigt af den normale strømforsyning, og som giver personer mulighed for at nå frem til et sted, hvor der findes en flugtvej.

## 2. Generelt.

- 2.1 Ejeren, brugeren eller en af disse udpeget driftsansvarlig person skal sørge for, at disse forskrifter overholdes. Udpegning af en driftsansvarlig fritager ikke ejer eller bruger for de pligter, som følger af forskrifterne.
- 2.2 Automatiske branddørlukningsanlæg, automatiske brandalarmanlæg, automatiske sprinkleranlæg og brandventilationsanlæg skal kontrolleres og vedligeholdes, således at de er pålidelige i hele bygningens levetid.
- 2.3 Sikkerhedsskilte skal være udført i overensstemmelse med Arbejdstilsynets bestemmelser om sikkerhedsskiltning og anden form for signalgivning.
- 2.4 Virksomheder, der ikke er indrettet som hotel m.v., kan anvendes til midlertidig overnatning i indtil 5 dage efter tilladelse fra kommunalbestyrelsen i hvert enkelt tilfælde og på de vilkår, der er fastsat i kapitel 1 - 11.

## 3. Instruks af personale.

- 3.1 Personalet skal grundigt instrueres om ordensreglerne samt om reglerne for flugtveje, brandslukningsmateriel og branddøre. Personalet skal ligeledes instrueres om at lukke døre i tilfælde af brand, jf. pkt. 7.4.
- 3.2 Der skal på steder, hvor personalet jævnligt færdes, og ved alarmeringssteder ophænges en brand- og evakueringsinstruks, der skal indeholde oplysninger om:

#### Alarmering

- redningsberedskabet alarmeres på 1 1 2
- aktivering af brandtryk

#### Varsling af personer

- varsling af personale
- varsling af andre personer

#### Evakuering

- personale vejleder om flugtveje

**Brandslukning**

- betjening af brandslukningsmateriel

**Særlige forhold, herunder oplysninger om hvordan**

- musikanlæg standses
- røgmaskiner standses
- normalbelysning tændes

Personalet skal ved nyansættelse og derefter mindst én gang årligt instrueres om brand- og evakueringsinstruksens indhold, herunder om de opgaver, der påhviler personalet.

- 3.3 Til personalet skal der udarbejdes ordensregler om forebyggelse af brand. Et eksempel på ordensregler findes til sidst i forskriften. Ordensreglerne skal gennemgås med personalet mindst én gang om året.

**4. Ordensregler.**

- 4.1 Porte, adgangsveje og redningsarealer, som er nødvendige for redningsberedskabets rednings- og slukningsarbejde, skal være passable.
- 4.2 Redningsåbninger skal kunne åbnes indefra uden brug af nøgle eller særligt værktøj. Der skal være fri og uhindret adgang til åbningerne for personer i rummene.
- 4.3 Teknikrum (ventilationsrum, el-tavlerum m.v.) skal holdes rengjorte og må ikke uden kommunalbestyrelsens (redningsberedskabets) tilladelse hertil anvendes til henstilling af inventar, varer og lignende.

**5. Flugtveje.**

- 5.1 Flugtveje (gange, trapper, gårdarealer m.v.) skal være frie og ryddelige i hele deres bredde og belyst således, at man med sikkerhed kan færdes der. I flugtveje må der ikke opstilles inventar eller anbringes genstande af nogen art. Kommunalbestyrelsen (redningsberedskabet) kan dog tillade, at gange og gårdarealer m.v., men ikke trapper, anvendes til andre formål end trafik, såfremt
- 1) det ikke medfører en væsentlig forøget brandbelastning,
  - 2) funktionen som flugtvej ikke reduceres,
  - 3) den på indretningstidspunktet fastsatte mindste flugtvejsbredde ikke reduceres,
  - 4) opstilling af løst inventar og lignende sker på arealer uden for den egentlige ganglinje, og
  - 5) det i øvrigt er foreneligt med Arbejdsministeriets bekendtgørelse om faste arbejdssteders indretning.

**14.2 Generelt.**

- 14.2.1 Den driftsansvarlige person, jf. pkt. 2.1, skal sørge for, at der ikke lukkes flere personer ind i forsamlingslokalerne, end disse er godkendt til.

**14.3 Flugtveje.**

- 14.3.1 Det maksimale antal personer, som gives adgang til lokalerne, må højst svare til den samlede bredde af flugtvejene (herunder døre), målt på det smalleste sted, således at 1 person svarer til 1 cm flugtvejsbredde.

**14.4 Pladsfordelingsplan.**

- 14.4.1 Opstilling af stole, borde og andet inventar – herunder publikumsbarrierer – i forsamlingslokaler skal være i overensstemmelse med en af kommunalbestyrelsen (redningsberedskabet) godkendt pladsfordelingsplan. Pladsfordelingsplanen kan udarbejdes som sort-hvid tegning eller i farver. Planen skal – ud over inventaropstilling – vise samtlige flugtveje (inkl. frie gangarealer i lokalet) helt til terræn i det fri. Hvis der anvendes forskellige inventaropstillinger, skal der godkendes en pladsfordelingsplan for hver enkelt opstilling. Et eksemplar af den aktuelle plan, forsynet med kommunalbestyrelsens (redningsberedskabets) godkendelsespåtegning, skal ophænges på et for publikum let tilgængeligt og synligt sted i eller ved forsamlingslokalet. På samme sted skal der findes et af kommunalbestyrelsen (redningsberedskabet) underskrevet opslag i holdbar udførelse med tydelig angivelse af det maksimale antal personer, som må gives adgang til lokalerne, jf. pkt. 14.3.1, medmindre dette fremgår af den ophængte pladsfordelingsplan.
- 14.4.2 Ved anvendelse af forsamlingslokaler, som altid eller lejlighedsvis benyttes uden inventaropstilling, f.eks. til dans, idrætsformål m.v., skal der på et for publikum let tilgængeligt og synligt sted forefindes et af kommunalbestyrelsen (redningsberedskabet) underskrevet opslag i holdbar udførelse med tydelig angivelse af det maksimale antal personer, som må gives adgang til lokalerne, jf. pkt. 14.3.1.
- 14.4.3 Stole i rækker skal fastgøres til gulvet eller sammenkobles i grupper på mindst 4. Sammenkoblingen skal udføres stabilt, således at stolenes indbyrdes placering ikke kan forrykkes. Afstanden mellem rækkerne (regnet fra stoleryg til stoleryg) skal være mindst 80 cm, og de enkelte sæders bredde skal være mindst 50 cm (eller centerafstanden fra stolemidte til stolemidte skal være mindst 50 cm ved sammenkoblede stole). Antallet af pladser i ubrudt række fra frit gangareal af en bredde på mindst 1,3 m må ikke overstige 12, og antallet af rækker uden afbrydelse af et frit gangareal af en bredde på mindst 2 m for bænke og sammenkoblede stole og 1,3 m for fastgjorte stole må ikke overstige 20. Gangarealerne skal i øvrigt have en bredde på mindst 1 cm for hver person, der skal passere gangarealet for at komme til udgange. Kommunalbestyrelsen (redningsberedskabet) kan tillade, at stoleopstilling fortsat

12.2.4 De i pkt. 12.2.2 og 12.2.3 nævnte opslag for gæster skal være affattet på dansk og på de fremmedsprog, som anvendes af hotellets sædvanlige gæster.

12.2.5 I hoteller m.v. skal der på hver etage opsættes en skematisk oversigtsplan for den pågældende etage med angivelse af

- placering af gange og trapper,
- placering af brandslukningsmateriel,
- placering af afbrydere for gas og elektricitet og
- placering af stopanordning for ventilationsanlæg.

Planerne skal opsættes i gange umiddelbart ved døre til trapper eller til terræn i det fri og er primært til brug for personale og redningsberedskabet.

12.2.6 Kommunalbestyrelsen (redningsberedskabet) kan tillade, at opsætning af de i pkt. 12.2.2, 12.2.3 og 12.2.5 nævnte opslag undlades, såfremt dette ud fra en vurdering af hotellets driftsform skønnes forsvarligt.

### 13. Plejehoteller.

13.1 For plejehoteller gælder forskrifterne i kapitel 1 – 10 og følgende:

#### 13.2 Flugtveje.

13.2.1 Åbningsbeslag på døre i flugtveje må ikke dækkes af plastkupper eller lignende uden tilladelse fra kommunalbestyrelsen (redningsberedskabet).

13.2.2 Kommunalbestyrelsen (redningsberedskabet) kan tillade, at redningsåbninger og flugtvejsdøre aflåses, hvis en sådan foranstaltning er nødvendig ud fra andre sikkerhedsmæssige hensyn end de brandmæssige. Det er dog en forudsætning, **at** soverumsafsnittet har fast vagtordning, jf. pkt. 1.2.4, **at** aflåste vinduer og døre kan åbnes med samme nøgle eller lignende, og **at** alt personale i soverumsafsnittet altid har en sådan nøgle eller lignende på sig.

#### 13.3 Fast vågen vagt.

13.3.1 Hvis der i soverumsafsnit ikke er installeret et automatisk brandalarmanlæg, der er udført i overensstemmelse med forskrift 232 udsendt af Dansk Brandteknisk Institut (nu Dansk Brand- og sikringsteknisk Institut) med alarmoverførsel til redningsberedskabet, skal der være en fast vågen vagt, jf. pkt. 1.2.4.

### 14. Forsamlingslokaler.

14.1 For forsamlingslokaler gælder forskrifterne i kapitel 1 – 10 og følgende:



Ved kontrol af flugtvejene er det vigtigt at du tænker på, at man skal kunne flygte helt ud i det fri. Det betyder, at du også skal kontrollere om der er biler, containere, buskads eller andet, der kan hindre, at en flugtvejsdør kan åbnes i tilfælde af brand.

- 5.2 Udvendigt ved flugtvejsdøre må der ikke være parkerede motorkøretøjer, knallerter og cykler eller oplag, beplantninger og lignende, som kan hindre evakuering. Det skal sikres, at udvendige flugtveje er i en sådan tilstand, at man med sikkerhed kan færdes der.
- 5.3 Døre i flugtveje skal kunne passeres i flugtreningen uden brug af nøgle eller særligt værktøj. Flugtveje skal være passable for personer, der opholder sig i lokaler med samtykke fra ejer, bruger eller den driftsansvarlige. Døre i flugtveje skal i øvrigt kunne åbnes ved betjening af enkle åbningsbeslag (håndgreb, vridere, pasquillbeslag m.v.), anbragt i bekvem højde over gulv. Der må på hvert dørblad højst være ét åbningsbeslag.
- 5.4 Kommunalbestyrelsen (redningsberedskabet) kan kræve flugtvejsdøre, der ikke dagligt benyttes, afmærket med et flugtvejsskilt, der er udført i overensstemmelse med pkt. 2.3.
- 5.5 Døre, som ikke er branddøre eller røgtætte døre, kan udføres som automatiske skydedøre, når de er indrettet således, at dørene i tilfælde af svigtende energikilde (elektricitet, trykluft) automatisk åbner og forbliver i åben stilling, og at der umiddelbart ved dørene er en afmærket nødåbningskontakt, som udløser samme funktioner.

- 5.6 Flugtvejsdøre må ikke dækkes med skærmvægge eller lignende eller blokeres af inventar og vareopstillinger, ligesom flugtvejsbelysningen og skilte ved dørene altid skal være synlige.
- 5.7 Overflader på vægge i flugtveje må ikke forringes i brandmæssig henseende, f.eks. ved ophængning af træfiberplader eller andet brændbart materiale. Kommunalbestyrelsen (redningsberedskabet) kan dog tillade, at brændbare materialer i begrænset omfang anvendes til udsmykning af vægge i flugtveje.
- 5.8 Særlige tyverisikringsanlæg, der ved aktivering udsender tåge eller lignende, således at man ikke med sikkerhed kan færdes på flugtveje og flugtvejsarealer, må ikke kunne aktiveres på tidspunkter, hvor der sker lovlig benyttelse af lokaliteterne.

## 6. Brandslukningsmateriel.

- 6.1 Brandslukningsmateriel skal anbringes synligt og være let tilgængeligt. Brandslukningsmateriel skal anbringes således, at det ikke indskrænker den frie bredde af flugtveje eller på anden måde hindrer flugtvejes benyttelse. Brandslukningsmateriellet skal fortrinsvis anbringes ved udgange fra lokaliteterne. Anbringelsesstederne skal afmærkes med skilte, der er udført i overensstemmelse med pkt. 2.3.
- 6.2 I lokaliteter, hvor der ikke er installeret vandfyldte slangevinder, skal der anbringes håndsprøjtebatterier eller trykvandslukkere.
- 6.3 De i pkt. 6.2 nævnte håndsprøjtebatterier og trykvandslukkere skal anbringes på en sådan måde, at der fra et vilkårligt punkt højst er 25 m til nærmeste slukningsredskab.
- 6.4 I køkkener skal der anbringes mindst 1 egnet håndildslukker, jf. pkt. 6.6, fortrinsvis ved udgangsdøren. Endvidere skal der i køkkener med frituregryder anbringes et brandtæppe ved udgangen fra lokalet. I skolekøkkener, fysik- og kemilokaler og andre lokaler med aktiviteter, der indebærer en tilsvarende antændelsesrisiko, skal der anbringes håndildslukkere efter kommunalbestyrelsens (redningsberedskabets) anvisning, jf. pkt. 6.6.
- 6.5 Kommunalbestyrelsen (redningsberedskabet) kan kræve, at der anbringes håndsprøjtebatterier eller håndildslukkere, jf. pkt. 6.6, i eller ved værksteder og andre servicerum.
- 6.6 Håndildslukkere skal være i overensstemmelse med Arbejdstilsynets bekendtgørelse nr. 743 af 23. september 1999 om indretning af trykbærende udstyr, der gennemfører Europa-Parlamentets og Rådets direktiv nr. 97/23/EF.

Håndildslukkerne skal opfylde kravene i EN 3 med hensyn til slukningsevne, dog således at:

Instruks for gæster skal omfatte påbud om at forlade hotellet ved varsling med angivelse af alarmsignalet art, jf. pkt. 12.2.3. Herudover skal der i instruksen tages hensyn til særlige forhold, der kan have betydning ved evakuering.

- 12.2.3 I hoteller m.v. skal der i ethvert soverum for gæster anbringes opslag med mindst følgende indhold:

### ”VEJLEDNING OM ALARMERING OG EVAKUERING

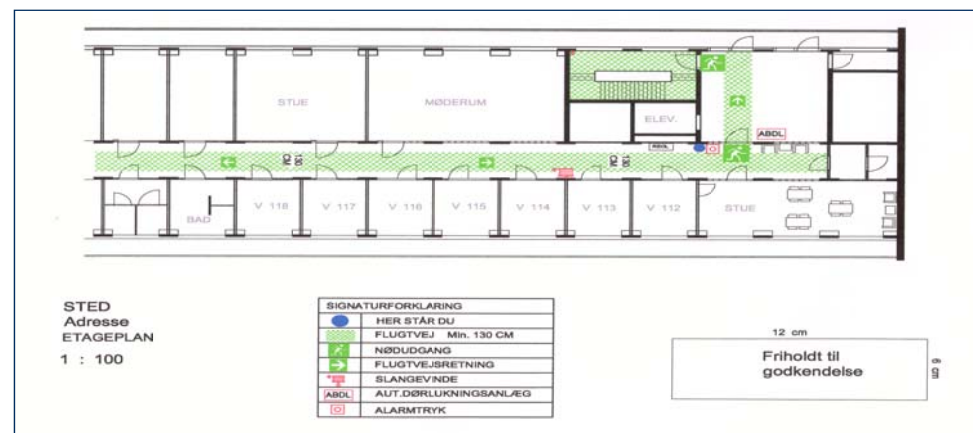
Orientér Dem ved ankomsten om flugtvejenes beliggenhed. Tag altid nøgle/kort med, når De forlader værelset.

Ved brand:

1. Alarmér pr. telefon eller ved brandalarm-/varslingsstryk.
2. Hold døren til værelset lukket. Hvis De forlader værelset, skal De lukke døren.
3. Hvis brandalarm- eller varslingsklokker lyder, skal De forlade værelset, hvis det er muligt.  
Kan De ikke passere gange og trapper på grund af røg, skal De blive på værelset og holde døren lukket.  
Alarmsignalet er .....(alarmsignalet art - klokke, telefon eller anden lyd giver - skal anføres).
4. Elevatorer må ikke benyttes.”

Opslaget skal tilrettes efter de stedlige forhold for så vidt angår pkt. 1 og med hensyn til alarmsignalet art.

Herudover skal der i ethvert soverum for gæster opsættes en skematisk etageplan, som klart angiver soverummets placering i forhold til gange, trapper og/eller døre til terræn i det fri. Der henvises i øvrigt til pkt. 12.2.4.



Tegninger der bl.a. angiver flugtvejene, placering af brandslukningsudstyr, alarmtryk m.v. giver et godt grundlag for at lokalitetens brugere og gæster kan orientere sig og opretholde brandsikkerheden i den daglige drift.

- 11.2 Fra lokaler, der er større end 75 m<sup>2</sup>, skal der være mindst to af hinanden uafhængige udgange med flugtveje helt til terræn i det fri. Udgangene skal være placeret i eller umiddelbart ved lokalets modstående ender.
- 11.3 Fra adgangsdør til lokaler på højst 75 m<sup>2</sup> skal der være flugtveje i to modstående retninger med en afstand af højst 25 m til nærmeste udgang (dør til terræn i det fri eller til trapperum).  
Underkant af redningsåbninger i sådanne lokaler må ikke være beliggende mere end 2 m over terræn, og lokaler uden dør til det fri skal være forsynet med redningsåbninger, der efter redningsberedskabets vurdering er egnet til personredning, idet der for hver påbegyndt 10 sovepladser i lokalet skal findes en sådan redningsåbning.
- 11.4 I overnatningslokaler med tilhørende flugtveje skal der anbringes håndsprøjtebatterier eller trykvandslukkere efter kommunalbestyrelsens (redningsberedskabets) nærmere bestemmelse.
- 11.5 Der skal i lokalerne opsættes tydelige opslag med forbud mod rygning, jf. punkt 2.3.
- 11.6 Der skal i hvert soverum opsættes en røgalarm.
- 11.7 Overnatninger i lokaler, der er større end 75 m<sup>2</sup>, skal ske efter en belægningsplan godkendt af kommunalbestyrelsen (redningsberedskabet), således at det sikres, at de fornødne friarealer til flugtvejsdøre og redningsåbninger ikke spærres af sovepladser, inventar, bagage m.m.
- 11.8 I bygninger, der indrettes med sovepladser til 150 personer eller flere, skal der være en fast, vågen vagt, som skal foretage runderinger efter kommunalbestyrelsens (redningsberedskabets) nærmere bestemmelse. I andre tilfælde kan kommunalbestyrelsen (redningsberedskabet) kræve en vagtordning etableret, såfremt det skønnes nødvendigt ud fra en sikkerhedsmæssig vurdering.

## 12. Hoteller m.v.

12.1 For hoteller m.v. gælder forskrifterne i kapitel 1 – 10 og følgende:

### 12.2 Opslag.

- 12.2.1 På steder, hvor personalet færdes, skal der anbringes opslag som angivet i eksemplet sidst i forskriften.
- 12.2.2 I receptioner eller lignende i hoteller m.v. skal der synligt findes opslag, der let forståeligt giver instrukser om, hvorledes personale og gæster skal forholde sig i tilfælde af brand, jf. pkt. 12.2.4  
Krav om opslag for personale vil være tilgodeset af den i pkt. 3.2 omtalte brand- og evakueringsinstruks.

- Kulsyresneslukkere mindst skal være af type 55 B.
- Pulverslukkere mindst skal være af type 89 B.
- Trykvandslukkere mindst skal være af type 13 A.

Håndildslukkere, der lovligt er taget i brug samt opfylder kravene i DS 2120 eller en tilsvarende anerkendt standard med hensyn til slukningsevne, kan dog fortsat anvendes, dog således at:

- Kulsyresne- og pulverslukkere skal være af en størrelse på mindst 6 kg.
- Trykvandslukkere skal være på mindst 10 liter.
- Kulsyresneslukkere skal mindst være af type 55 B.
- Pulverslukkere skal mindst være af type 89 B.

Vandfyldte slangevinder skal være udført efter EN 671-1.

- 6.7 De i pkt. 6.6 nævnte håndildslukkere skal kontrolleres og vedligeholdes i overensstemmelse med kravene i DS 2320. Tilsynet skal foretages af en sagkyndig person, der har den faglige indsigt i forhold til opgaven, herunder fornødent kendskab til håndildslukkerens opbygning, funktion og virkemåde. Håndildslukkere tilses mindst 1 gang om året og skal være mærket med en tilsynetikette påsat af den, der har foretaget tilsynet. År og måned for det sidste tilsyn skal fremgå af etiketten. Håndsprøjtebatterier skal kontrolleres og vedligeholdes i overensstemmelse med brandteknisk vejledning nr. 6 udgivet af Dansk Brandteknisk Institut (nu Dansk Brand- og sikringsteknisk Institut).  
Vandfyldte slangevinder, der er udført efter EN 671-1, skal kontrolleres og vedligeholdes i overensstemmelse med kravene i EN 671-3. Vandfyldte slangevinder, der ikke opfylder kravene i EN 671-1, men som lovligt er taget i brug, skal kontrolleres og vedligeholdes på en måde, der sikrer, at slangevinderne er pålidelige i hele bygningens levetid. Kravet om trykprøvning gælder alene for vandfyldte slangevinder monteret efter 1. juli 1990.

## 7. Branddøre m.v.

- 7.1 Døre mellem gange og trapper og alle selvslukkende døre må ikke fastholdes i åben stilling, jf. dog pkt. 7.2.  
Selvslukkemekanisme på døre må ikke fjernes eller sættes ud af funktion.
- 7.2 Uanset bestemmelserne i pkt. 7.1 kan selvslukkende døre fastholdes i åben stilling, hvis de er udstyret med et automatisk branddørlukningsanlæg (ABDL-anlæg), der lovligt er udført og installeret i overensstemmelse med forskrift 231 udsendt af Dansk Brandteknisk Institut (nu Dansk Brand- og sikringsteknisk Institut) eller en på installationstidspunktet tilsvarende anerkendt standard.
- 7.3 Konstateres det ved brandsyn, at selvslukkende døre fastholdes i åben stilling i modstrid med bestemmelserne i pkt. 7.1, skal kommunalbestyrelsen (redningsberedskabet) kræve, at de pågældende døre indrettes som angivet i punkt 7.2.

- 7.4 Ikke-selvlukkende døre (f. eks. EI<sub>2</sub> 30 eller BD-døre 30-M) skal, så vidt det er muligt, lukkes i tilfælde af brand. Personalet skal være informeret herom.
- 7.5 Kommunalbestyrelsen (redningsberedskabet) kan kræve, at branddøre og -porte afmærkes med et skilt "BRANDDØR - HOLDES LUKKET", der er udført i overensstemmelse med punkt 2.3.

## 8. Flugtsbelysning.

- 8.1 I lokaliteter, hvor der er installeret flugtsbelysning, skal der i tilknytning til bygningen være ansat mindst 1 person, der er instrueret i flugtsbelysningens betjening, afprøvning og vedligeholdelse.  
I forsamlingslokaler og butikker skal der i brugstiden være mindst 1 person til stede, der er instrueret i betjening af flugtsbelysningen.
- 8.2 Ved betjeningstavler for flugtsbelysning med egen strømforsyning (akkumulatorer, generatorer m.m.) skal der være ophængt en instruks med udførlig vejledning i flugtsbelysningens betjening, afprøvning og vedligeholdelse.
- 8.3 Belyste udgangsskilte skal altid være synlige.
- 8.4 Internt belyste udgangsskilte skal være tændte og eksternt belyste samt selvlysende skilte være belyste, når lokaliteterne er i brug.
- 8.5 Kommunalbestyrelsen (redningsberedskabet) kan dog fravige dette krav for så vidt angår flugtveje, som skønnes tilstrækkeligt belyst af dagslys, når de belyste udgangsskilte automatisk tændes ved mørkets frembrud.

## 9. Varslingsanlæg.

- 9.1 I bygninger eller lokaliteter med varslingsanlæg skal brand- og evakueringsinstruktionen, jf. pkt. 3.2 indeholde oplysning om, at varsling af personer sker ved anvendelse af varslingsanlægget.  
I bygninger, hvor der er indrettet reception, vagtrum eller lignende, skal betjeningsvejledningen være anbragt i dette rum.
- 9.2 I institutioner med varslingsanlæg, der er baseret på samtaleanlæg mellem vagtrum og de enkelte opholdsrum, skal den i pkt. 3.2 omtalte varsling bestå af såvel varslingsignal som mundtlig instruktion.
- 9.3 Konstaterede fejl ved varslingsanlæg skal omgående afhjælpes.
- 9.4 Afbrydere (herunder gruppeafbrydere) må ikke kunne betjenes af uvedkommende. Afbrydere skal derfor være udført som nøgleafbrydere eller være anbragt i et aflåst

skab, der ikke må anvendes til andet formål. Der henvises i øvrigt til stærkstrømsbekendtgørelsen.

## 10. Attest fra autoriseret el-installatør.

- 10.1 Der skal hvert tredje år indsendes attest til kommunalbestyrelsen (redningsberedskabet) fra en autoriseret el-installatør om,  
**at** flugtsbelysningen er i driftklar stand, herunder at panikbelysningen har en belysningsstyrke af mindst 1 lux på gulvarealer i flugtveje,  
**at** varslingsanlæg er i driftklar stand, herunder at varslingssignalet har den krævede lydstyrke, og  
**at** automatiske branddørlukningsanlæg (ABDL-anlæg) er funktionsdygtige.

Dette gælder ikke for forsamlingslokaler, hvor der er ophængt en gyldig el-sikkerhedsattest i overensstemmelse med bestemmelserne i Sikkerhedsstyrelsens bekendtgørelse om kontrol af elektriske installationer i forsamlingslokaler.

## 11. Midlertidige overnatningslokaler.

- 11.1 Virksomheder, som ikke er indrettet til hotel m.v., kan anvendes til midlertidig overnatning i indtil 5 døgn efter tilladelse fra kommunalbestyrelsen i hvert enkelt tilfælde, når bestemmelserne i kapitel 1 - 10 samt i dette kapitel overholdes.



Der skal i dag være installeret røgalarm i alle rum, der anvendes til midlertidig overnatning.