

Kontaktoplysninger

Du kan få yderligere vejledning om etage-, flugtvejs-, pladsfordelings-, inventar- og belægningsplaner kan indhentes ved henvendelse til:

Beredskabscenter Aalborgs Forebyggende Afdeling:
Tlf. 70 11 55 11 - e-mail:beredskab@aalborg.dk

Beredskabscenter Aalborg tilbyder at fremstille etage-, flugtvejs-, inventar- og pladsfordelingsplaner for alle typer **offentlige** virksomheder og institutioner.
Kontakt:

Jens Albertsen, Forebyggende Afdeling
Tlf. 99 31 72 28 - e-mail:jea@aalborg.dk

Vejledning om

- Flugtvejsplaner
- Etageplaner
- Pladsfordelingsplaner
- Inventaropstillingsplaner
- Belægningsplaner

8. udgave januar 2008



Beredskabscenter Aalborg

Forebyggende Afdeling

Thomas Boss Gade 6

Postboks 529, 9100 Aalborg

Tlf. 7011 5511

Fax. 7011 5512

Web: www.aalborgkommune.dk/beredskab

E-mail: beredskab@aalborg.dk

Hvorfor skal der laves flugtvejsplaner?

Flugtvejsplaner, etageplaner, pladsfordelingsplaner, inventarplaner og belægningsplaner udgør det visuelle overblik over den sikkerhed, der er planlagt for stedets ansatte, brugere og kunder i tilfælde af brand eller andet uheld, der kræver en hurtig rømning af lokalerne.

I tilfælde af brand, kan lokalerne meget hurtigt - for de fleste *overraskende* hurtigt - blive helt eller delvist røgfylde. Foruden at sigtbarheden herved bliver nedsat, er det medvirkende til, at folk bliver paniske. Det er en helt almindelig reaktion på en *unormal* situation.

Derfor er det vigtigt, at den fastlagte sikkerhed i form af flugtvejsarealer, markering af flugtvejsdøre, nødbelysning m.v. fungerer efter hensigten, så stedets brugere og ansatte hurtigt og effektivt kan redde sig selv

Hvilke krav gælder?

Denne vejledning skal betragtes som et supplement til bestemmelserne i *Driftsmæssige forskrifter for Hoteller* (eller *Forsamlingslokaler, Skoler, Daginstitutioner og Butikker*) samt til de bestemmelser der gælder ifølge bygningsreglement og Tekniske Forskrifter.

De principper, der fremgår i det følgende, kan specifikt kræves anvendt til møde- og belægningsplaner til virksomheder, der er omfattet af §34 i Beredskabsloven. I de tilfælde, hvor det gør sig gældende, vil det tydeligt fremgå af korrespondancen med Beredskabscenter Aalborg.

Principperne kan altså også anvendes i mange andre sammenhænge - herunder til

ud. Som brandfolk vil vi ofte skulle bjærge omkomne, hvis der opstår brand på steder hvor sikkerheden ikke er prioriteret.

Stedets brugere og kunder kan således skabe sig et overblik. Dels over lokalitetens indretning, men i særdeleshed over placeringen af flugtvejene.

Vigtigere er det dog, at de ansatte og ledelsen ser planerne som et godt og brugbart værktøj til løbende at sikre det sikkerhedsniveau, der er fastlagt.

pladsfordelingsplaner til forsamlingsstelte og selskabshuse og til større arrangementer på arealer i det fri.

Beredskabscenter Aalborg vil almindeligvis kunne godkende planer udført efter anvisningerne i denne vejledning.

Hvor kan man få lavet tegningerne?

Der gælder ingen regler om hvor eller hvem man får til at lave tegningerne. De fleste tegnere kan fremstille dem.

Beredskabscenter Aalborg kan tilbyde at fremstille etage-, flugtvejs-, inventar- og pladsfordelingsplaner for alle typer offentlige virksomheder og institutioner.

Vi fremstiller planerne som Autocad tegninger og leverer dem klar til indramning og ophængning. Om ønsket kan vi foretage laminering, indramning og ophængning. Se kontaktinformationer på bagsiden.



Her kan du læse mere

På tryk

I *Driftsmæssige forskrifter for forsamlingslokaler, butikker og hoteller*.

I Beredskabsstyrelsens *Vejledning for forsamlingsstelte og selskabshuse samt for større arrangementer på arealer i det fri*

I *Tekniske Forskrifter for forsamlingsstelte og selskabshuse samt for større arrangementer på arealer i det fri*

I *Tekniske forskrifter vedr. belægningsplaner*

I *Bygningsreglementets afsnit om flugtveje og tilhørende vejledninger: "Eksempelsamling om brandsikring af byggeri" samt "Information om brandteknisk dimensionering"*.

På Internettet

Beredskabscenter Aalborgs hjemmeside:
www.aalborgkommune.dk/beredskab

Beredskabsstyrelsens hjemmeside:
www.brs.dk

Dansk Brand- og Sikringsteknisk Institut:
www.dift.dk

mindst 1,3 meter såfremt stolen er fastgjort til gulvet og mindst 2 meter, hvis stolene er sammenkoblet i grupper på mindst 4.

Gangarealer (flugtveje)

- Gangarealer skal udføres sammenhængende og skal i mindst 2 modstående retninger føre til udgangene.
- Gangarealerne skal have en fri bredde på 1 cm. pr. person, der skal passere ad gangarealet, dog mindst 1,3 meter. Er der placeret bord- og stoleopstilling parallelt med gangarealet tillægges den frie bredde 0,5 meter pr. række parallelt med gangarealet. Det samme er gældende for stole mod gangarealet for enderne af borde. Samme regler gælder også for bænke.
- Den frie bredde på gangarealerne findes ved, at halvdelen af personerne på en række med f.eks. 24 stole, går til gangarealet til den ene side og den anden halvdel går til gangarealet til den anden side - altså 12 personer til hver side. I gangarealet regnes med at den ene halvdel af personerne i gangarealet går i den ene retning og den anden halvdel går i den anden retning osv.
- Personantallet summeres op mod udgangen og angiver det pågældende gangareals frie bredde i cm (1 person = 1 cm.). Der kan dog ikke placeres flere personer i gangarealerne i lokalet end hvad der svarer til flugtvejssystemets kapacitet målt på det smalleste sted i cm.
- Flugtvejssystemet er udgangsdøre, flugtvejsgange og trapper fra lokalet helt til terræn i det fri.

Udgange og flugtvejsdøre

- Afstanden fra et vilkårligt punkt i et forsamlingslokale til nærmeste udgang/flugtvejsdør må ikke overstige 25 meter.
- Som udgang regnes dør til terræn i det fri, dør til trapperum med adgang til terræn i det fri eller dør til flugtvejsgang i anden brandcelle, såfremt gangen har adgang til trapperum eller terræn i det fri.
- Den samlede frie bredde af udgange/flugtvejsdøre/flugtvejsgange/trapper målt på det smalleste sted i flugtvejssystemet er dimensionsgivende for personantallet.
- Et forsamlingslokale skal altid være forsynet med mindst 2 af hinanden uafhængige udgange placeret i modstående ender af lokalet med ligelig fordeling af personantallet på udgangene.



Hvordan laves planerne?

Målforhold

- Tegningen udføres i et målforhold, som gør planen tydelig og letlæselig.
- Det anvendte målforhold fremgår af planen.

Tegningen

- Tegningen, teksten og symbolerne på planen udføres tydeligt, letlæseligt og forståeligt.
- Udføres som oversigtstegning.
- Alle flugtveje vises helt frem til terræn i det fri.
- Alle brandtekniske installationer vises.
- Vægge vises i korrekt tykkelse.
- Flugtvejsbredder og frie dørbredder påføres tegningen.
- Optegningen fremstår tydeligt med de farver der fremgår af signaturforklaringen.
- Uvedkommende tekst og mål udelades.
- Symboler og symbolforklaring påføres tegningen.
- Tegningen udføres på lysbestandigt papir og med farver der ikke falmer.
- Tegningen indrammes med glas, lamineres eller på anden måde beskyttes i solid udførelse.

Funktionsbeskrivelse

- Alle rumfunktioner angives.
- Særligt inventar angives.
- Den aktuelle etage i bygningen fremgår og er evt. illustreret med en miniaturetegning af bebyggelsen, hvor det aktuelle bygningsafsnit er fremhævet.

Personantal

- Den tilladte maksimale personbelastning i hvert rum eller afgrænset område fremgår.

- Den tilladte samlede maksimale personbelastning fremgår i nederste venstre hjørne med fremhævet skrift.

Inventar

- Borde, stole, reoler samt øvrigt inventar vises i den rette form, størrelse, placering m.v.

Symboler og symbolforklaring

(brandmæssige installationer og betegnelser)

- De hyppigst anvendte symboler med symbolforklaring for brandtekniske installationer og betegnelser er vist på side 4 samt i de tegningseksempler vi har medtaget i det følgende.
- De her illustrerede symboler er i overensstemmelse med de symboler, der fremgår i Dansk Brand- og Sikringsteknisk Instituts *Vejledning nr. 28 om tegningssymboler*.

Placering af tekst, symboler og symbolforklaring

- Kun tekst og symboler med symbolforklaring, som er relevant for den pågældende plan, vises på tegningen. Herunder følgende:

I nederste venstre hjørne:

- virksomhedens navn og adresse
- tegningens måleforhold
- planens funktion (Etageplan, Pladsfordelingsplan etc.)
- den aktuelle etage
- det samlede maksimale personantal, som planen godkendes til

Nederste højre hjørne holdes fri til Beredskabscenter Aalborgs godkendelsespåtegning (minimum 12 x 6 cm).

Flugtveje

- Den tilladte maksimale personbelastning i hvert rum eller afgrænset område fremgår.
- Flugtvejsarealer udlægges i bredder svarende til 1 cm for hver person, der skal passere det pågældende sted og dog minimum 1,3 m. Dette aftales med Beredskabscenter Aalborg.
- I særlige bygninger, hvor der er udarbejdet en brandstrategi med evakueringsberegninger, udlægges flugtvejene i overensstemmelse med denne.

Brandtekniske installationer og betegnelser

- Håndildslukningsmateriel, vandfyldte slangevinder, ABA/AVS-anlæg, ABDL-anlæg, brandtryk, varslingstryk, røg- og ventilationsåbninger, manuelle udløsertryk til røg- og brandventilation, stigrør, nøglebokse m.v. indtegnes med symboler med angivelse af den konkrete placering, samt vises i symbolforklaringen.

Ophængning

- Dette aftales med Beredskabscenter Aalborg. Ophængningsstedet bør tydeligt fremgå af tegningen ("*Her står Du*"), og tegningens konkrete ophængning bør være i overensstemmelse med bygningens orientering.

Godkendelse

- Tegninger, der skal godkendes af Beredskabscenter Aalborg skal fremsendes i 2 eksemplarer, inden de evt. lamineres. Hvis det er muligt ønskes det ene eksemplar leveret elektronisk i pdf-format. Beredskabscenter Aalborg forsyner tegningen med godkendelses påtegning og returnerer det ene eksemplar. Herefter kan tegningen lamineres, indrammes og hænges op.

SIGNATURFORKLARING			
	HER ER DU		ALARMTRYK (EKSTERN)
	NØDUDGANG		ALARMTRYK (INTERN) VARSLINGSANLÆG
	FLUGTVEJSAREAL		AUTOMATISK BRANDDØRLUKNINGSANLÆG
	FLUGTRETNING		AUTOMATISK BRANDALARM ANLÆG
	VANDFYLDT SLANGEVINDE		RØGVENTILATION
	HÅNDSPRØJTE		TELEFON
	HÅNDILDSLUKKER		STOLERÆKKE
	BRANDTÆPPE		BORDOPSTILLING

Hvordan opstilles inventar m.v. så sikkerheden opretholdes?

Bord- og stoleopstilling

- Borde, der opstilles i rækker, skal placeres med en indbyrdes afstand mellem rækkerne på 2 meter fra bordkant til bordkant.
- Borde, der opstilles i rækker, må ikke have en samlet længde på mere end 12 meter svarende til 24 stole pr. side, idet en stol regnes til at fylde 0,5 x 0,5 meter.
- Afstanden fra stoleryg til stoleryg i rækkerne skal mindst være 1 meter, når stolene er i brug.
- For enderne af hver række borde skal der forefindes et frit gangareal (flugtvej) med en mindste bredde på 1,3 meter. Dog mindst 1 cm for hver person, der skal passere gangarealet.
- Der må ikke være mere end 6 meter fra et vilkårligt sted i en række til frit gangareal.
- Borde, som opstilles i rækker med frit gangareal til kun én side, må ikke have en samlet længde over 6 meter svarende til 12 stole pr. side.
- Hvor bord- og stoleopstilling placeres parallelt op mod et gangareal, skal gangarealet tillægges 0,5 meter til at flytte stolen tilbage i. Er der bord- og stoleopstilling på begge sider parallelt med et gangareal, tillægges gangarealet 1 meter (0,5 meter til hver side). Det samme er gældende, såfremt der placeres stole for enderne af bordrækkerne.
- For runde borde og andre enkeltborde gælder samme principper som anført ovenfor.
- Ved konferenceopstilling (bordopstilling med stole ved kun en bordside) gælder samme principper som anført ovenfor, dog kan afstanden fra bordkant til bord-

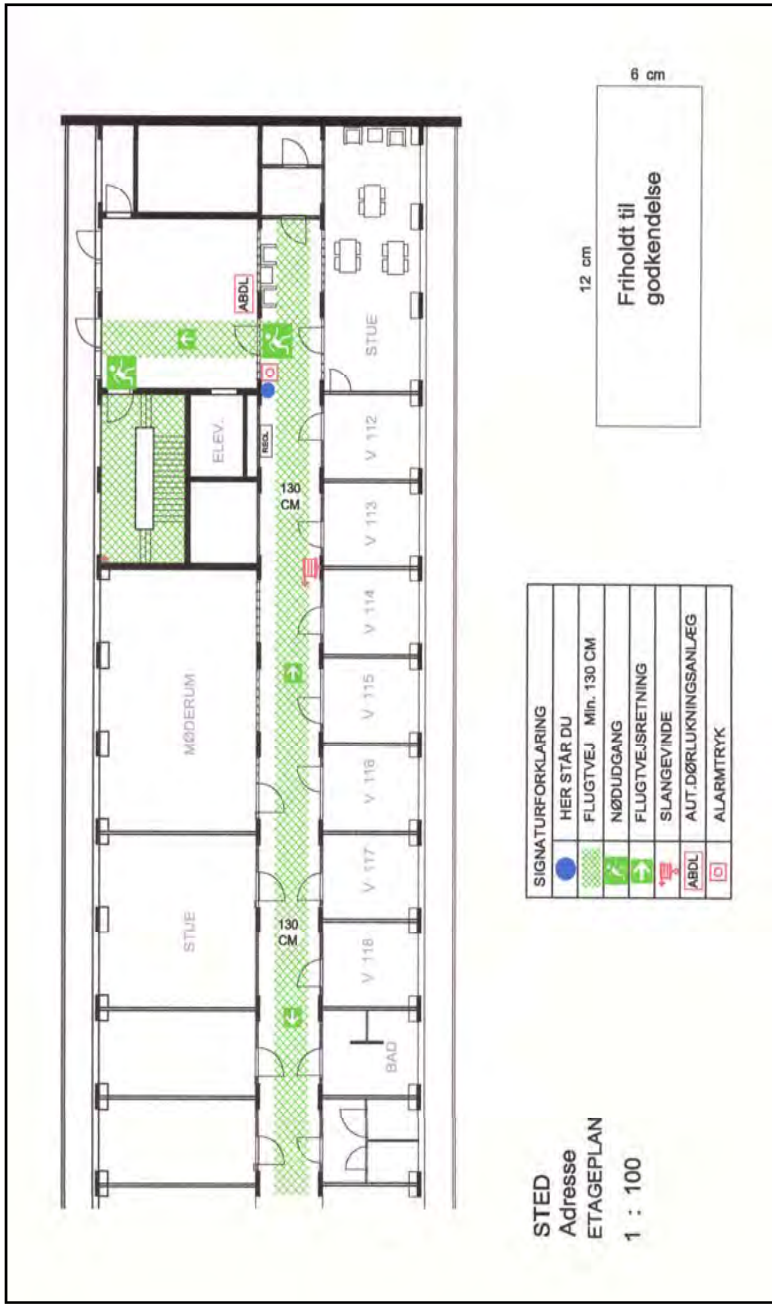
kant i rækkerne nedsættes fra 2,0 meter til min. 1,0 meter.

Personbelastning ved bord- og stoleopstilling

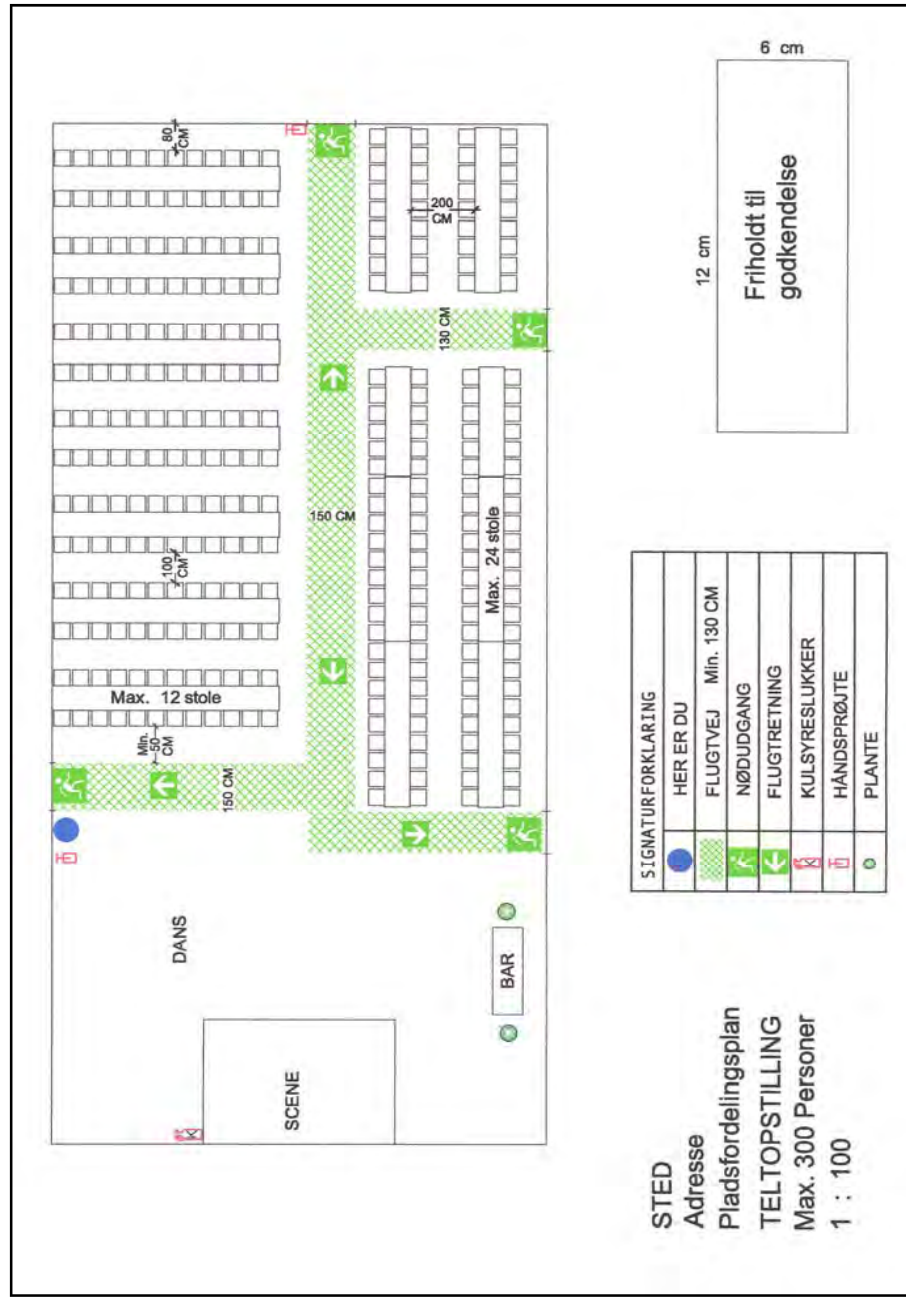
- Personbelastningen i områder med bord- og stoleopstilling må ikke overstige 1,5 personer pr. m², hvilket svarer til, at der i et område på 50 m² kan udføres bord- og stoleopstilling op til max. 75 personer afhængig af bordenes størrelse, facon og placering.

Stoleopstilling

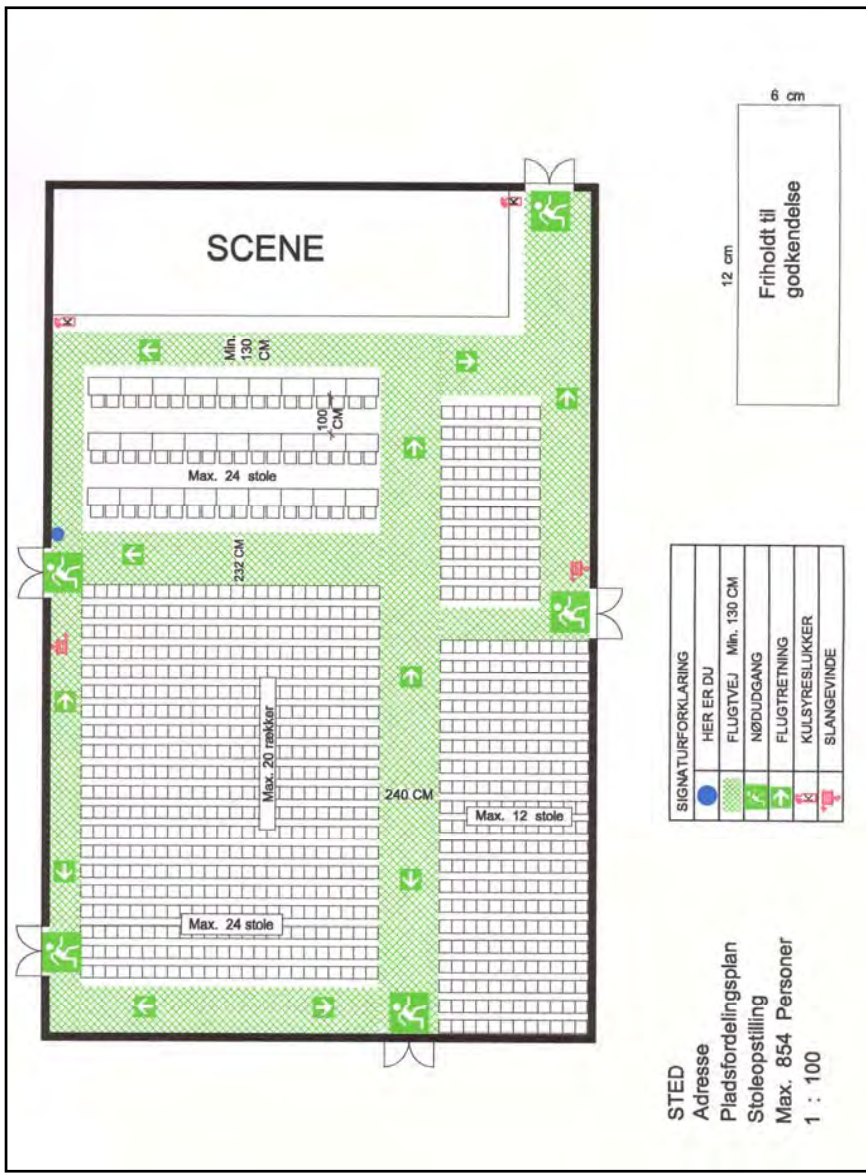
- Stole i rækker skal være fastgjort til gulvet eller sammenkobles i grupper på mindst 4. Sammenkobling af stole skal udføres solidt, således at stolens indbyrdes placering ikke kan forrykkes ved brug. Samme bestemmelser er gældende for bænke.
- Stole i rækker (f.eks. ved sceneopstilling) skal opstilles med en afstand på min. 0,8 meter fra stoleryg til stoleryg mellem rækkerne.
- Antallet af stole i en række må ikke overstige 24 stk. Det svarer til en rækkelængde på 12 meter, idet en stol regnes at fylde 0,5 x 0,5 meter. For enderne af hver stolerække skal der forefindes et frit gangareal (flugtvej) på min. 1,3 meter - dog mindst 1 cm for hver person, der skal passere gangarealet.
- Hvor stole opstilles i rækker med frit gangareal til kun én side, må stolerækken ikke overstige 6 meter svarende til 12 stole i rækken.
- Hvis antallet af rækker overstiger 20, skal der etableres en adskillelse med et frit gangareal (flugtvej) med en fri bredde på

**Eksempel 4**

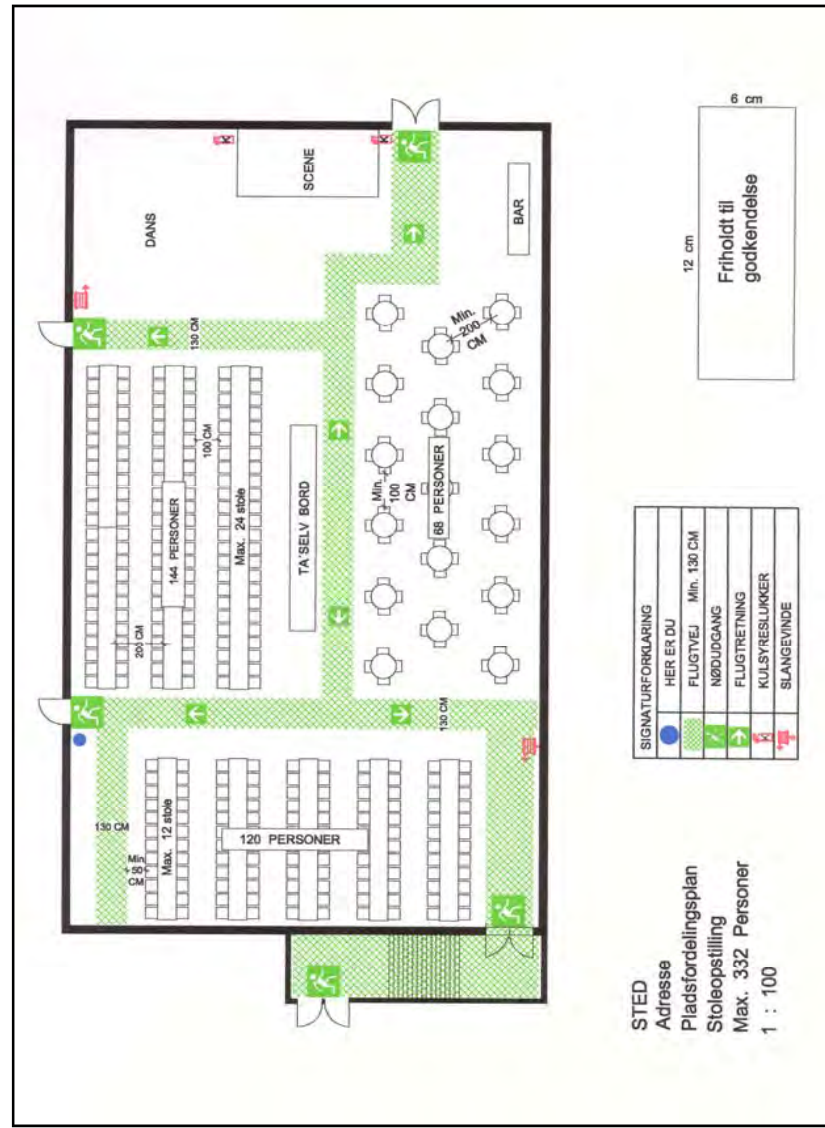
Et eksempel på en etageplan med angivelse af flugtveje, slukningsmidler og tekniske anlæg.

**Eksempel 1**

Et eksempel på en pladsfordelingsplan med signaturforklaring, stedangivelse, angivelse af det maksimale antal personer, der må opholde sig i lokalet samt friholdt plads til beredskabets godkendelse.

**Eksempel 2**

Et eksempel på en pladsfordelingsplan med stoleopstilling.

**Eksempel 3**

Et eksempel på en pladsfordelingsplan med bordopstilling.