



Projektbeskrivelse

Projektbeskrivelse for naturgenopretning af Guldbæk ved Vestre Mølle i Svenstrup

Formål:

Formålet med projektet er:

- At forbedre de fysiske forhold i Guldbæk ved at genslynge en strækning på ca 600 m.
- At skabe faunapassage uden om møllesøen ved Vester Mølle.
- At forbedre gydemuligheder for laksefisk.
- At skabe en helhed i ådalen, og forbedre den rekreative værdi i forbindelse med planlagt sti langs Guldbæk.

Nuværende forhold:

Guldbæk er en del af Øster Å vandløbssystem. Guldbæk er det største tilløb til Øster Å. En nærmere placering af lokaliteten ved Vestre Mølle ses af kortbilag 1.

Guldbæk er målsat B1/B2 (gyde og opvækstvand for laksefisk) på strækningen. Vandløbet er på strækningen stærkt reguleret uden de store fysiske variationer. Strækningen er præget af opstemningen ved Vester Mølle som er på ca. 1,4 m. Faldet på strækningen er ca. 0,9‰. De omliggende arealer bruges kun til græsning, og er omfattet af Naturbeskyttelsesloven som eng, mose og overdrev (Bilag 2a).

Der er tidligere etableret et omløb ved mølledammen. Som det ses af vedlagte kort (bilag2), starter omløbet inde i søen. Dette er ikke hensigtsmæssigt for faunaen som vandrer idet mange fisk ikke vil finde omløbet. Dette gælder især for nedvandrende smolt. Der er lavet mange undersøgelser der viser meget store tab af smolt (ca. 17 cm lange ørreder på vandring mod havet) gennem møllesøer, idet de bl.a. bliver spist af Gedder. I Guldbæk er dette et særligt stort problem idet der findes flere tilsvarende møllesøer. Et vandløb gennem en sø er heller ikke hensigtsmæssigt idet søen så får tilført mange næringstoffer fra vandløbet. Mange næringstoffer i søer giver bl.a. algeopblomstring.

Projekt:

På vedlagte kortbilag 3 ses forslag til projekt. Projektet omfatter:

16-06-2008

Sagsnr.: 2008-14736

Dok.nr.:

2008-115050

Init.: osm

CVR nr.: 29 18 94 20

PBS nr.: 44199

Åbningstider:

Man-ons 9-15

Tor 9-17

Fre 9-14

Send så vidt muligt
elektronisk post til
Aalborg Kommune

- 1) Genslyngning af Guldbæk st.2194-st. 2560.
- 2) Restaurering af Guldbæk i eget trace fra st. 2560 til fordelerbygværk.
- 3) Nyt omløb omkring søen.

Ad1)

På strækningen fra st. 2194 til st. 2560 ejes nordsiden af Skov- og Naturstyrelsen (matr. nr. 5a) mens sydsiden ejes af Arla Foods (matr.nr. 12k). Slyngene anlægges således at arealfordelingen nogenlunde går op. Der er ligeledes taget højde for de laveste steder i terræn samt spor af gamle slyng. Det eksisterende kreaturspang bevares.

Det nye vandløb anlægges så vidt muligt som et naturligt vandløb, dvs. med varierede brinkanlæg og vanddybder. Der anvendes hovedsagelig eksisterende tørv fra engen til brinksikring, og der udlægges enkelte kampesten og grusbanker for at skabe en større fysisk variation med flere levesteder for fisk, planter og insekter.

Efter projektets afslutning ændres skellet mellem matr. nr. 12 k og 5a, således at åen kommer til at danne skel. Aalborg Kommune forestår og afholder udgifter til den matrikulære berigtigelse.

Ad 2)

På strækningen fra st. 2560 til fordeler bygværk ejes arealet på nordsiden af Poul Søndergaard. Sydsiden ejes af henholdsvis Arla Foods og Aalborg Kommune. Strækningen har lidt bedre fysiske forhold end den opstrøms liggende strækning. Der foreslås en vandløbsrestaurering hvor vandløbet formes i et let slynget forløb og brinkerne gives mere naturlige og varierede anlæg. Vandløbet formes med græstørv og enkelte kampesten. Da der er tale om mindre justeringer er det ikke nødvendigt at ændre skel på denne strækning.

Ad 3).

Der etableres et nyt omløb fra fordelerbygværket til det eksisterende omløb. Det nuværende indløb fra søen til omløbet lukkes. Det meste af faldet over stemmeværket afvikles i dag fra vejen (Langdyssen) og ned til Guldbæk. I det nye omløb foreslås dette ændret således at der bliver et mere jævnt fald på hele omløbet. Det vil betyde at det nye omløb kan anlægges med fald på 2-3‰, og derved udgøre en vigtig gydestrækning i Guldbæk. Omløbet vil fremover løbe i en lavere kote end i dag.

Søvandspejlet opretholdes ved at der fra opstrøms fordeler bygværket fortsat bevares et indløb til søen. Koten på søvandspejlet her holdes tæt på det nuværende søvandspejl. Starten på omløbet etableres med et forholdsvist bredt indløb således at vandføringen i omløbet kan øges betydeligt uden at søvandspejlet stiger særligt meget.

Det er meningen at langt hovedparten af vandet ledes i omløbet og kun en mindre del gennem mølledammen og over stemmeværket.

Regulativforhold:

Gældende regulativ for Guldbækken er fra 20. september 2000.

Jf. kendelse af 28.04.1978 har opstemningen ved Vestre Mølle en dobbelt flodemålsangivelse i kote henholdsvis 9,80 m DNN og 10,20 m DNN. Dvs at vandspejlskoten i søen må svinge mellem disse 2 koter. Vandspejlet i søen står normalt i kote 9,80 m. Ved større afstrømninger i Guldbæk kan den være 10-20 cm højere for at øget vandføring kan løbe gennem omløbet.

Konsekvenser for afvanding:

Det nye Vandløbs bund og bredde vil blive anlagt således at projektet vil ikke ændre på kravet til vandføringsevnen som fremgår af regulativet. Grundet de ændrede forhold ved omløbet omkring Vestre møllesø, vil der kunne være mindre variationer af vandspejl i forhold til i dag. Dette får dog ingen påvirkning af arealer opstrøms projektområdet. Idet omløbet får mere fald vil det bevirke en lidt forøget dræning for det areal på matr. nr. 60a som ligger tættest på omløbet.

Projektudførelse:

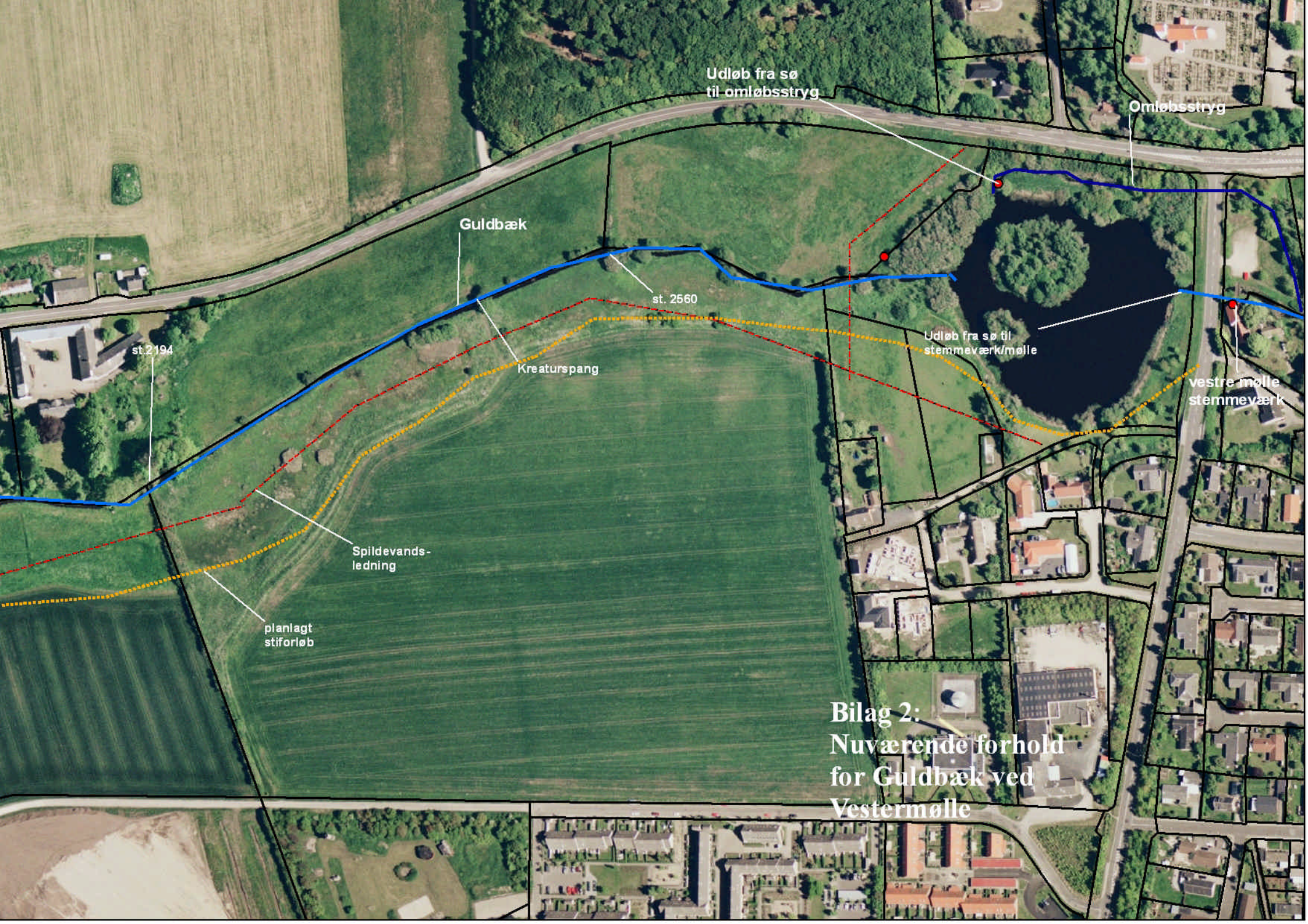
Aalborg Kommune står for projektet og afholder udgifter til projektet. Projektet er planlagt til at blive udført i efteråret 2008.

Lodsejere som berøres af projektet har tilsluttet sig dette.

Bemærkninger:

Projektet ved Vestre Mølle er en af flere planlagte projekter i ØsterÅ systemet som Aalborg kommune arbejder med. I Guldbækken er der 4 vandmøller med opstemning. Ved alle opstemninger vil kommunen skabe lignende faunapassager og udnytte faldene her til gydeområder med naturligt fald.

De bedste gydeområder i Guldbæk findes på strækningen opstrøms Vestre mølle. Da Guldbæk er udrettet på de fleste strækninger mangler der især skjul for større fisk som det nye slyngede forløb vil bidrage meget positivt til. Det at der skabes faunapassage, mange flere gydeområder og større fysisk variation vil have en gunstig betydning for fiskebestanden, og smådyr i Guldbæk.



Udløb fra sø
til omløbsstryg

Omløbsstryg

Guldbæk

st. 2560

Udløb fra sø til
stemmeværk/mølle

vestre mølle
stemmeværk

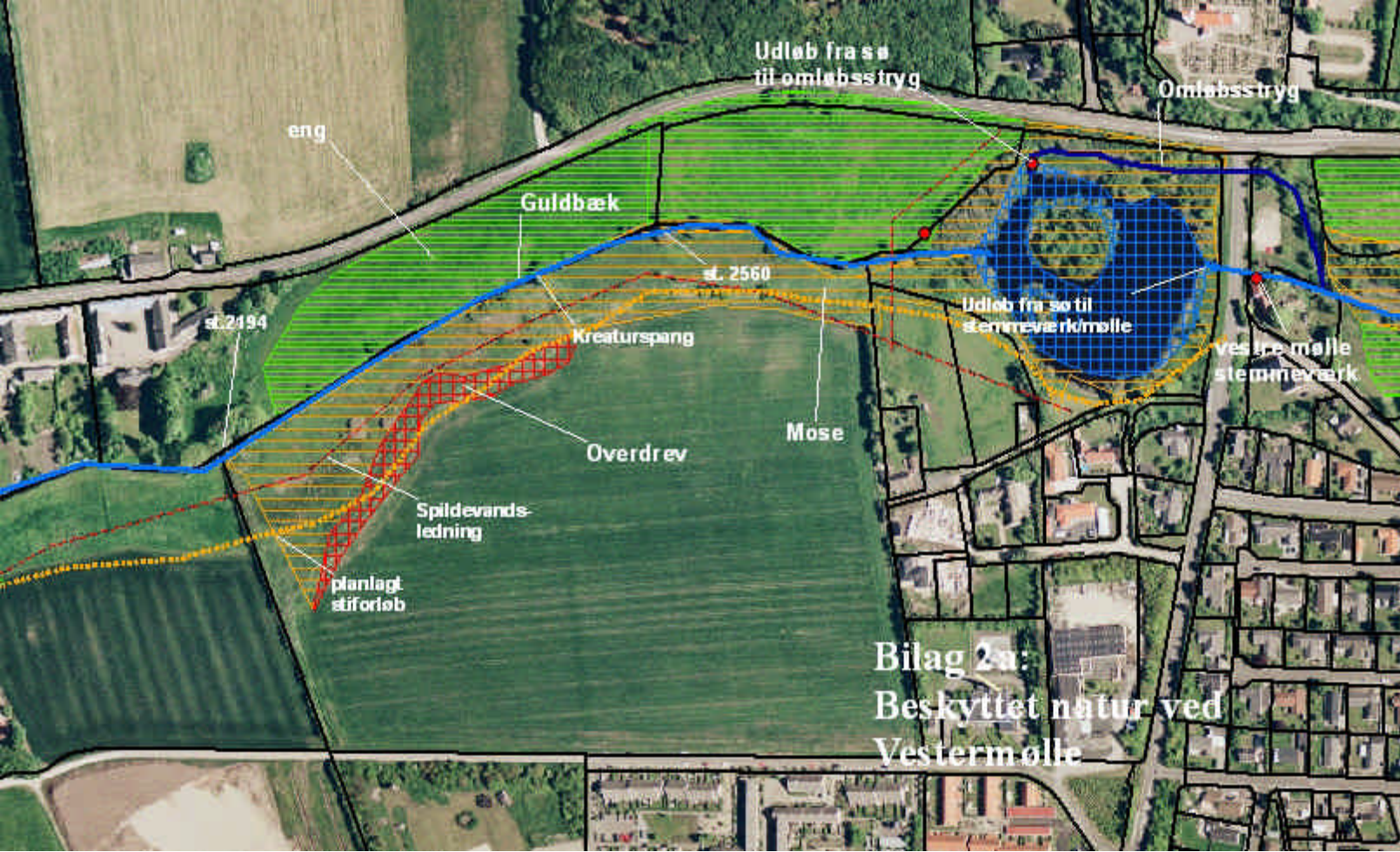
st. 2194

Kreaturspang

Spildevands-
ledning

planlagt
stiforløb

Bilag 2:
Nuværende forhold
for Guldbæk ved
Vestermølle



Udløb fra sø
til omløbsstryg

Omløbsstryg

eng

Guldbæk

st. 2560

st. 2194

Kreaturspang

Udløb fra sø til
stemmeværk

vestre mølle
stemmeværk

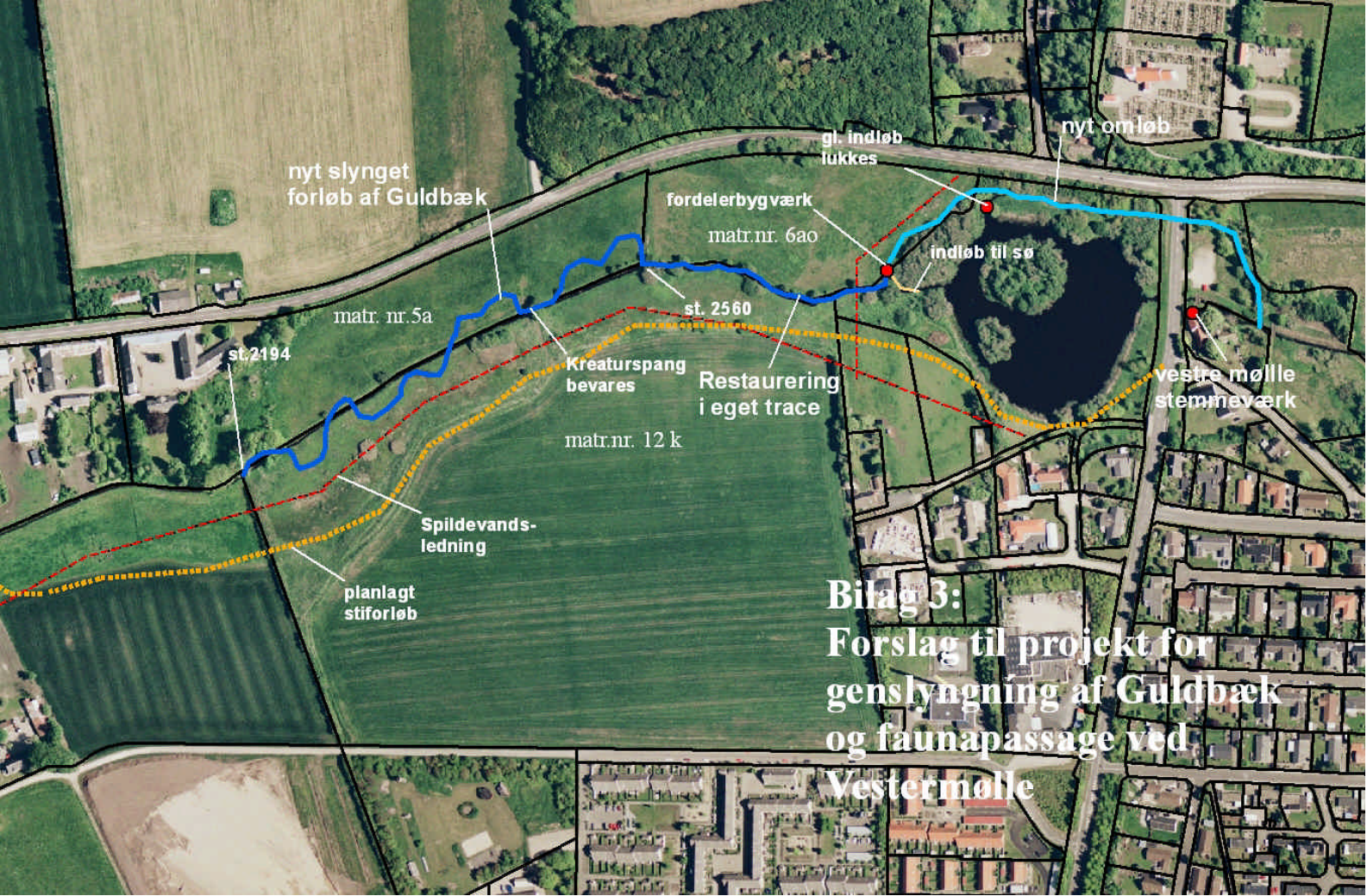
Overdrev

Mose

Spildevands-
ledning

planlagt
stiorløb

Bilag 2a:
Beskyttet natur ved
Vestermølle



nyet slynget
forløb af Guldbæk

gl. indløb
lukkes

nyet omløb

fordelerbygværk
matr.nr. 6a0

indløb til sø

matr. nr. 5a

st. 2560

Kreaturspang
bevarer

Restaurering
i eget trace

vestre mølle
stemmeværk

st. 2194

matr.nr. 12 k

Spildevands-
ledning

planlagt
stiforløb

Bilag 3:
Forslag til projekt for
genslyngning af Guldbæk
og faunapassage ved
Vestermølle