



AALBORG  
KOMMUNE

Vestbjerg Autogenbrug A/S  
Vang Mark 48  
9380 Vestbjerg

## Godkendelse i henhold til miljøbeskyttelsesloven af Vestbjerg Autogenbrug A/S, Vang Mark 48, 9380 Vestbjerg

16-03-2010

Sags nr.:  
2009-000058  
Init.: AMD/CHR/AMK  
CVR nr.: 29 18 94 20  
PBS nr.: 44199

Åbningstider:  
Man-ons 9-15  
Tor 9-17  
Fre 9-14

Send så vidt muligt  
elektronisk post til  
Aalborg Kommune



Virksomhedens navn:	Vestbjerg Autogenbrug A/S
CVR-nummer:	77768513
P-nummer:	1002529710
Listepunkt	K209
Matr. nr.:	4p
Ejerlav:	Melsted by, Sulsted
Adresse:	Vang Mark 48
Virksomhedens ejer:	Vestbjerg Autogenbrug A/S
Ansøger:	Vestbjerg Autogenbrug A/S
Ejendommens ejer:	Tonni Andersen

### Teknik- og Miljøforvaltningen

Virksomhedsafdelingen  
Postboks 219

Stigsborg Brygge 5  
9400 Nørresundby

Tlf. 9931 2411  
Fax 9931 2070

www.aalborgkommune.dk  
miljoe@aalborg.dk

## INDHOLDSFORTEGNELSE

side

### Aalborg Kommunes afgørelse

1.1 Godkendelse med vilkår	3
1.2 VVM-screening	12
1.3 Offentliggørelse og klagevejledning	12
1.4 Vejledning om evt. ændring af miljøgodkendelse	13

### 2. Afgørelsens forudsætninger

2.1 Lovgrundlag	14
2.2 Bilag til sagen	14
2.3 Virksomhedens etablering mv.	14
2.4 Beliggenhed og kommuneplan mv.	15
2.5 Produktion	15
2.6 Forureningsforhold	15
2.7 Virksomhedsafdelingens bemærkninger	18

### Vedlagte bilag

3.1 Situationsplan	
3.2 Oversigtsplan med rammer	
3.3 Indretning af virksomheden	
3.4 Ansøgning om miljøgodkendelse	
3.5 VVM screening	

## **1. Aalborg Kommunes afgørelse:**

### **1.1 Godkendelse med vilkår:**

Aalborg Kommune meddeler i medfør af § 41 i miljøbeskyttelsesloven nr. 1757 af 22. december 2006 påbud om ændring af godkendelse samt i medfør af § 33 godkendelse til øgede aktiviteter på Vestbjerg Autogenbrug A/S, Vang Mark 48, 9380 Vestbjerg.

Virksomheden er omfattet af listepunkt K209, der vedrører autoophugning (autogenbrug). Listepunkt K209 er omfattet af godkendelsesbekendtgørelsens bilag 5, afsnit 1. Det vil sige, at virksomheden ved udvidelsen omfattes af de gældende standardvilkår.

Vilkårene i miljøgodkendelsen af 18. oktober 2004 bortfalder, når denne miljøgodkendelse træder i kraft. Hvis miljøgodkendelsen påklages, er vilkårene i den eksisterende godkendelse fortsat gældende, indtil der foreligger en endelig afgørelse om den ny miljøgodkendelse.

Vestbjerg Autogenbrug A/S har siden år 2000 været registreret i Miljøstyrelsen som godkendt modtager af biler til miljøbehandling.

Som biaktivitet sælges reservedele og brugte biler, og der udføres service af de brugte biler samt virksomhedens egne køretøjer. Biaktiviteterne er også omfattet af denne godkendelse.

### **Godkendelsens omfang:**

Godkendelsen omfatter den eksisterende virksomhed, som ønskes udvidet til at omfatte miljøbehandling/ophugning af 800 biler årligt, svarende til 2-3 biler dagligt. Det forudsætter, at der opføres en ny hal til opbevaring af op til 30 ikke-miljøbehandlede biler. Der er ikke tale om nye aktiviteter, men en forøgelse af de eksisterende. Udendørs oplag af miljøbehandlede biler ændres ikke, men udgør fortsat maksimalt 1000 biler.

De biler, som ophugges, er dels nyere trafikskadede biler, som indkøbes til formålet af forsikringsselskaberne, og dels gamle kasserede biler, som værksteder eller private personer afleverer til ophugning.

Inden ophugning gennemgår bilerne en særskilt miljøbehandling i overensstemmelse med skrotbekendtgørelsen. Efter miljøbehandling foretages enten en komplet ophugning/demontering af reservedele til salg eller også henstilles bilerne på lagerpladsen til senere demontering af reservedele. Alle reservedele registreres elektronisk ved hjælp af et stregkodesystem. Miljøbehandlingen foregår på virksomhedens værksted, mens demontering af enkelte reservedele foregår udendørs på pladsen.

Der udføres ikke længere renovering af gearkasser, så værkstedet benyttes nu som lager. Regenerering af brugt kølevæske på virksomheden er midlertidigt ophørt, indtil der findes en ny aktør. Der udføres service på brugte biler og egne køretøjer.

Spildevand, støj og risiko for forurening af jord, grundvand eller overfladevand anses for de væsentligste miljøproblemer ved virksomheden.

Indtil den nye hal er færdig, kører virksomheden videre som hidtil med tilladelse til miljøbehandling af op til 250 biler og opbevaring af maksimalt 6 ikke-miljøbehandlede biler ad gangen.

Virksomhedens normale drifts- og åbningstid er fra kl. 7-18 på hverdage.

### **Oversigt over tidsfrister:**

- Tidsfrister vedrørende udnyttelse af miljøgodkendelsen, ophør af virksomheden samt fristen for udnyttelse af planlagte udvidelser af virksomheden mv. er fastsat i vilkår 2 – 4.
- Virksomheden skal orientere Virksomhedsafdelingen umiddelbart efter at den nye hal er etableret og taget i anvendelse, jf. vilkår 5.

Miljøgodkendelsen meddeles på nedenstående vilkår, hvor vilkår 7-32 er standardvilkår. Standardvilkårene 12, 13 og 27 er ikke medtaget, idet de anses for irrelevante.

### **Generelt**

1. Virksomheden skal placeres, indrettes og drives i overensstemmelse med beskrivelsen i afsnit 2, Afgørelsens forudsætninger.
2. Den ansvarlige for virksomheden skal underrette Virksomhedsafdelingen, før virksomheden:
  - a) helt eller delvis overdrages, udlejes eller bortforpagtes,
  - b) indstiller driften i en længere periode eller permanent, eller
  - c) genoptager driften, efter den har været indstillet i en længere periode, dog mindre end 3 år.
3. Den, der er ansvarlig for virksomheden, skal ved endeligt ophør af virksomheden fjerne alt oplag af varer mv. samt alt oplag af affald, senest 3 måneder efter at driften er ophørt. Når virksomheden er rømmet, skal virksomheden skriftligt orientere Virksomhedsafdelingen.
4. Godkendelsen bortfalder senest, når driften har været indstillet i 3 år.
5. Virksomheden skal orientere Virksomhedsafdelingen umiddelbart efter at den nye hal er etableret og taget i anvendelse.

6. Virksomheden må være i drift mandag – fredag kl. 07.00 – 18.00. Til- og frakørsel, herunder varelevering og afhentning af erhvervsaffald, skal også ske indenfor dette tidsrum.
7. En kopi af denne godkendelse skal til enhver tid være tilgængelig på virksomheden for de personer, der har ansvaret for virksomhedens indretning og drift.

### Egenkontrol

8. Virksomheden skal mindst en gang i kvartalet kontrollere alle impermeable og befæstede arealer. Tilsynsmyndigheden kan kræve, at virksomheden lader en uvildig sagkyndig foretage et eftersyn af de impermeable og befæstede arealer med henblik på dokumentation af vilkår 25, dog højst en gang årligt. Inden eftersynet iværksættes, skal planen herfor godkendes af tilsynsmyndigheden. Rapport over resultatet af eftersynet skal indsendes til tilsynsmyndigheden senest 1 måned efter eftersynet.
9. I medfør af § 10 i bilskrotbekendtgørelsen skal der føres register over modtagne køretøjer og produceret affald m.v. Dette register skal suppleres med følgende oplysninger:
  - a. Dato for modtagelse af ikke-miljøbehandlede køretøjer, der er frigivet til affaldsbehandling, og for miljøbehandling af disse køretøjer (ref.: virksomhedens stamkort, status).
  - b. Dato for og resultatet af eget eftersyn af impermeable og befæstede arealer, jf. vilkår 8.
  - c. Ved udgangen af hvert kvartal registreres antallet af oplagrede ikke-miljøbehandlede køretøjer, jf. vilkår 18, samt mængden af hver af de oplagrede affaldsarter, for hvilke der er fastsat vilkår om maksimalt oplag i vilkår 31.
  - d. Ved udgangen af hvert kalenderår registreres antallet af oplagrede miljøbehandlede køretøjer.

Dokumentationen skal opbevares på virksomheden i mindst 5 år og skal fremvises, såfremt tilsynsmyndigheden anmoder om det.

I driftsjournalen skal endvidere opbevares kopi af følgende:

- A. Kommunens notater efter miljøtilsyn, miljøansøgninger, miljøgodkendelser, påbud, forbud, afledningstilladelse, spildevandsanalyser, EMAS- eller ISO 14.001 auditrapporter samt spildevands-, luft-, lugt- og støjrapporter.
- B. Komplet, opdateret samling af sikkerhedsdatablade for produkter og kemikalier, der anvendes og oplagres på virksomheden.
- C. Beredskabsplan, der skal forebygge uheld og begrænse konsekven-

serne heraf, herunder oplysninger om medarbejderinddragelse i planen. jf. vilkår 45.

- D. Registrering og kopi af indberetning af eventuelle uheld.
- E. Virksomhedens miljøorganisation, miljømålsætning og skriftlige procedurer iht. virksomhedens miljøledelsessystem (ISO 9001), herunder oplysninger om, hvorvidt medarbejderne er inddraget i virksomhedens miljøarbejde.

## Indretning og drift

10. Skadede køretøjer, der på grund af en retssag eller en forsikrings sag endnu ikke er frigivet til affaldshåndtering af ejeren, skal opbevares på impermeabelt areal. Arealet skal være indrettet med fald mod sump eller afløb. Ved impermeabelt areal forstås et område med en tæt belægning, der kan modstå olie- og benzinprodukter samt andre forurenende stoffer, der er bestanddele i udtjente køretøjer, således at disse produkter og stoffer ikke kan sive ned til jord og grundvand gennem belægningen.
11. Ikke-miljøbehandlede køretøjer må kun opbevares i ét lag eller i et dertil indrettet reolsystem, hvor der kun er ét lag køretøjer på hver reol. Ved ikke-miljøbehandlede køretøjer forstås udtjente og skadede køretøjer.
12. Transport af ikke-miljøbehandlede køretøjer, hvor eventuelle lækager endnu ikke er håndteret, og transport af andet farligt affald, skal ske på befæstede arealer. Ved befæstet areal forstås et område med fast belægning, der giver mulighed for opsamling af spild og kontrolleret afledning af nedbør.
13. Udendørs oplag af miljøbehandlede køretøjer må kun ske
  - på befæstet areal med fald mod afløb, eller
  - på ubefæstet, befæstet eller impermeabelt areal uden opsamling af overfladevand, såfremt det sikres, at motorer, gearkasser, bagtøj og andre tilbageværende dele, som fortsat kan give anledning til udvaskning af olie m.v., er afskærmet mod nedbør.

Ved miljøbehandlede køretøjer forstås udtjente køretøjer, der har fået udtaget de stoffer, materialer og komponenter, som er omfattet af bilag 1 i bilskrotbekendtgørelsen.

14. Miljøbehandling af køretøjer skal foregå under tag beskyttet mod vejrlig.
15. Demontering af olieforurenede dele som motorer, gearkasser og bagtøj skal ske på impermeabelt areal med fald mod sump eller afløb og under tag beskyttet mod vejrlig, eller på tilsvarende impermeabelt areal inden dørs uden afløb.

16. Flatning af karosserier skal enten foregå i lukket container med opsamling af spild eller på et impermeabelt areal med fald mod afløb. Såfremt flatning foregår indendørs, kan dette ske på impermeabelt areal uden afløb.
17. Vaskeplads for motorer og andre løsdeler skal være indrettet under tag beskyttet mod vejrlig og på et impermeabelt areal med opkant og afskærmning, således at vaskevand, aerosoler m.v. ikke spredes uden for vaskepladsen.
18. Der må maksimalt oplagres 30 ikke-miljøbehandlede køretøjer og 1000 miljøbehandlede køretøjer på virksomheden. Indtil den nye hal er taget i brug, må der maksimalt oplagres 6 ikke-miljøbehandlede køretøjer på virksomheden, og der må maksimalt modtages 250 biler til ophugning årligt.

### **Luftforurening**

19. Afkast fra rumudsug, udsug af svejserøg, udsug af udstødningsgas og udsug af resemiddeldampe skal være opadrettede og føres mindst 1 meter over tagryg på det tag, hvor afkastet er placeret. Afkast skal bringes i overensstemmelse hermed inden den 1. juni 2010.

### **Beskyttelse af jord, grundvand og overfladevand**

20. Brændstof, olie og kemikalier skal opbevares i egnede beholdere, der er placeret under tag og beskyttet mod vejrlig på en oplagsplads med impermeabel belægning uden afløb. Oplagspladsen skal være indrettet således, at spild af brændstof, olie og kemikalier kan holdes inden for et afgrænset område og uden mulighed for afløb til jord, grundvand, overfladevand og kloak. Området skal kunne rumme indholdet af den største opbevaringsenhed i området.
21. Ikke-miljøbehandlede køretøjer skal straks efter ankomsten til virksomheden kontrolleres for evt. lækager. Såfremt der konstateres eller er mistanke om lækager, skal køretøjet straks tømmes for de væsker, der lækker.
22. Flydende og fast farligt affald, hvor der ikke er fastsat krav til opbevaring i bilskrotbekendtgørelsen, skal opbevares i egnede beholdere. Beholdere med farligt affald skal mærkes, så det tydeligt fremgår, hvad beholderen indeholder.
23. Alle beholdere med farligt affald skal opbevares under tag og beskyttet mod vejrlig på en oplagsplads med impermeabel belægning uden afløb. Oplagspladsen skal være indrettet således, at spild af farligt affald kan

holdes inden for et afgrænset område og uden mulighed for afløb til jord, grundvand, overfladevand eller kloak. Området skal kunne rumme indholdet af den største opbevaringsenhed i området.

24. Olieforurenede dele som bilmotorer, gearkasser og bagtøj, skal opbevares

- i beholdere/containere, som kan tilbageholde olie og lign. spild fra disse dele, eller
- på et afgrænset impermeabelt areal uden mulighed for afløb til jord, grundvand, overfladevand eller kloak, og indrettet således, at spild kan opsamles.

De opbevarede dele skal være beskyttet mod vejrlig ved hjælp af tag, låg eller presenning.

25. Impermeable og befæstede arealer skal være i god vedligeholdelsesstand. Utætheder skal udbedres så hurtigt som muligt, efter at de er konstateret.

26. Jf. § 3 i bekendtgørelse om indretning, etablering og drift af olietanke, rørsystemer og pipelines, bekendtgørelse nr. 724 af 1. juli 2008 er nye overjordiske olietankanlæg under 6.000 ikke omfattet af olietankbekendtgørelsen, men de skal mindst overholde kravene i § 25, § 26, § 27, stk. 1 og 3, § 29, § 31, § 32, § 33, stk. 1, §§ 35-40 og § 43.

Olietankbekendtgørelsen finder anvendelse på de eksisterende overjordiske anlæg, der er etableret før 1. september 2005.

## **Affald**

27. Spild af olie og kemikalier skal opsamles straks.

28. Spild og øvrigt affald fra flatning af karosserier skal, uanset vilkår 27, opsamles, så snart aktiviteten er afsluttet.

29. Spild i sumpe, spildbakker og lignende opsamlingsområder skal, uanset vilkår 26, opsamles efter behov, dog mindst en gang i kvartalet. Opsamlingsområderne skal til stadighed kunne rumme indholdet af den største opbevaringsenhed med brændstof, olie, kemikalier eller farligt affald i området jf. vilkår 20 og 23.

30. Alt opsamlet spild indeholdende olie og kemikalier (herunder grus, savsmuld eller lignende anvendt til opsugning) skal opbevares og bortskaffes som farligt affald. Der skal til enhver tid forefindes opsugningsmateriale på virksomheden.

31. Der må til enhver tid højst opbevares de mængder af affald, som er angivet i tabel 1.

Tabel 1.		
Affaldsart	Max. oplag	EAK-kode
Blyakkumulatorer	5.000 kg	160601
Bremsevæske og koblingsvæske	200 l	160113
Dieselolie (affald)	200 l	130701
Dæk	20.000 kg	160103
Elektronisk udstyr (audio- og videoudstyr, navigationsudstyr og mobiltelefoner)	1.000 kg	160213
Frostsikringsvæske (kølevæske)	3.000 kg	160114
Glasruder	5.000 kg	160120
Kviksølvkontakter	1 kg	160108
Kølemidler i airconditionanlæg samt køle- og fryseanlæg (CFC, HCFC og HFC)	50 kg	140601
Kølemidler i airconditionanlæg samt køle- og fryseanlæg (andre halogenerede opløsningsmidler og opløsningsmiddelblandinger)	50 kg	140602
Motorbenzin	200 l	130702
Ni-Cd akkumulatorer (herunder apparater med akkumulator)	50 kg	160602
Olie (hydraulikolie)	1500 l	130113
Olie (motor- gear- og smørelolie)	1500 l	130208
Oliefiltre	200 kg	160107
Plastkofangere og spoilere	2.000 kg	160119
Sprinklervæske	100 l	160114

32. Enhver form for afbrænding/forbrænding af affald, herunder olieaffald, er forbudt.

### **Støj:**

33. Støj fra til- og frakørende biler, lastvogne mv. samt støj fra intern kørsel skal begrænses mest muligt. Køretøjerne må ikke holde med motoren i tomgang, med mindre af- og pålæsning gør det påkrævet.

34. Virksomhedens bidrag - målt udendørs - til det ækvivalente korrigerede støjniveau i dB(A), må i intet punkt i de nævnte områder overstige de nedenfor anførte værdier:

	Område 5.6. H1 - Erhvervs- område med mulighed for boliger, jf. bilag 3.2	Landzoneområde - ved boliger og tilhørende udendørs opholdsarealer
Mandag – fredag kl. 07.00 - 18.00	55	55

De anførte grænseværdier skal overholdes indenfor det mest støjbelastede tidsrum på 8 timer. Områderne fremgår af bilag 3.2.

### Kontrol af grænseværdier for støj og indsendelse af dokumentation

35. Virksomheden skal på Virksomhedsafdelingens forlangende, dog højst 1 gang årligt, ved støjmåling og/eller beregning dokumentere, at de i vilkår 34 fastsatte støjgrænser ikke overskrides. Støjmålingerne skal udføres i en periode, hvor virksomhedens støjudsendelse under normale driftsforhold er maksimal.
36. Støjberegninger eller støjmålinger skal foretages af et firma/ laboratorium, der er akkrediteret af DANAK eller godkendt af Miljøstyrelsen til at udføre "miljømålinger - ekstern støj".

Målingerne skal udføres efter retningslinjerne i den til enhver tid gældende vejledning om måling af ekstern støj fra virksomheder, udsendt af Miljøstyrelsen, jf. vejledning nr. 6/1984.

Beregninger skal udføres efter den Nordiske beregningsmetode for ekstern støj fra virksomheder, jf. Miljøstyrelsens vejledning nr. 5/1993.

Er dokumentationen udført som beregninger, skal den indeholde oplysninger om beregningsforudsætningerne, som er nødvendige for Virksomhedsafdelingens vurdering af rigtigheden af beregningsresultaterne. Specielt skal støjkloderne beskrives og deres kildestyrke angives sammen med oplysninger om dæmpningen af kildernes støjudsendelse opnået ved de gennemførte foranstaltninger.

37. Det akkrediterede støjfirma skal til Virksomhedsafdelingen fremsende forslag til måle- og beregningsforudsætninger til godkendelse, inden målingerne udføres. Forslaget skal omfatte alle de støjkloder/ aktiviteter, der er i gang på virksomheden.
38. Målerapporten skal fremsendes til Virksomhedsafdelingen, senest 1 må-

ned efter målingerne er foretaget, sammen med relevante oplysninger om produktionsforhold under målingerne.

39. Den for området gældende støjgrænse anses for overholdt, hvis virksomhedens samlede støjemission i det pågældende område fratrukket støjmålingens - /beregningens ubestemthed er mindre eller lig med støjgrænsen, jf. vilkår 34. Målingernes samlede ubestemthed fastsættes iht. Miljøstyrelsens støjvejledninger.

#### **Vibrationer:**

40. Driften af virksomheden må ikke medføre, at det KB-vægtede accelerationsniveau, Law, overstiger 75 dB ved beboelser i rene boligområder, 80 dB ved boliger i alle andre tilfælde, samt 85 dB i erhvervsbebyggelser.

#### **Kontrol vedr. vibrationer:**

41. Virksomheden skal på Virksomhedsafdelingens forlangende, dog højst 1 gang årligt, lade foretage målinger af accelerationsniveauet i virksomhedens omgivelser, til dokumentation for, at de i vilkår 40 fastsatte grænser overholdes.
42. Vibrationsmålingerne skal foretages af et firma/laboratorium, der kan anerkendes af Virksomhedsafdelingen.
43. Målingerne skal udføres efter retningslinjerne i de til enhver tid gældende retningslinjer om måling af vibrationer, jfr. Nyt fra Miljøstyrelsen 2, 1983.

#### **Lavfrekvent støj, infralyd eller vibrationer:**

44. Virksomheden må ikke give anledning til gener i omgivelserne i form af lavfrekvent støj, infralyd eller vibrationer, som af Virksomhedsafdelingen skønnes væsentlig jfr. "Orientering fra Miljøstyrelsen nr. 9/1997 om Lavfrekvent støj, infralyd og vibrationer i eksternt miljø."

Hvis sådanne gener opstår, skal virksomheden straks iværksætte undersøgelser af omfanget og foretage de nødvendige afhjælpende foranstaltninger.

#### **Unormale driftssituationer:**

45. Virksomheden skal ajourføre beredskabsplanen, der skal forebygge uheld og begrænse konsekvenserne af uheld, der kan bevirke forurening af luft, jord og vandløb mv. I planen skal angives oplysninger om medarbejdernes inddragelse i planen. Kopi af beredskabsplanen skal fremsendes til Virksomhedsafdelingen.

## **1.2 VVM-screening**

Aalborg Kommune har vurderet det ansøgte i forhold til Miljøministeriets bekendtgørelse om vurdering af visse offentlige og private anlægs virkning på miljøet (VVM) i medfør af lov om planlægning, nr. 1335 af 6. december 2006, se bilag 3.5.

Aalborg Kommune har vurderet, at det ansøgte ikke må antages at kunne få væsentlig indvirkning på miljøet.

## **1.3 Offentliggørelse og klagevejledning:**

Godkendelsen vil blive annonceret i Nørresundby Avis den 17. marts 2010.

Godkendelsen kan påklages til Miljøklagenævnet.

Eventuel klage skal stiles til Miljøklagenævnet og fremsendes til Teknik- og Miljøforvaltningen, Virksomhedsafdelingen, Stigsborg Brygge 5, 9400 Nørresundby eller på mail [miljoe@aalborg.dk](mailto:miljoe@aalborg.dk).

Klagen skal være Virksomhedsafdelingen i hænde senest den 14. april 2010. Klagen vil herefter blive videresendt til Miljøklagenævnet ledsaget af det materiale, der er indgået i sagens bedømmelse.

En eventuel klage har opsættende virkning.

Eventuelt søgsmål (domstolsprøvelse) skal være anlagt inden 6 måneder efter, at afgørelsen er meddelt, eller - hvis sagen påklages - inden 6 måneder efter, at endelig afgørelse foreligger, jf. miljøbeskyttelseslovens § 101, stk. 1.

Afgørelsen i forhold til VVM kan påklages til Naturklagenævnet.

Klageberettiget er Miljøministeren og i øvrigt enhver med retlig interesse i sagens udfald. Kun retlige spørgsmål kan påklages. Klager der ønskes behandlet af Naturklagenævnet pålægges et gebyr på 500 kr. Gebyret vil blive tilbagebetalt, såfremt klager får helt eller delvist medhold i klagen. Hvis Naturklagenævnet modtager en klage, sender Nævnet en opkrævning på 500 kr. til den, som har indsendt klagen. Naturklagenævnet begynder ikke sagsbehandlingen førend gebyret er modtaget. Vejledning om gebyrordningen kan ses på Naturklagenævnets hjemmeside [www.nkn.dk](http://www.nkn.dk).

Afgørelsen, som er meddelt i henhold til planlovens regler, offentliggøres ved annoncering i Nørresundby Avis 17. marts 2010 sammen med denne miljøgodkendelse. Klagefristen er 4 uger fra afgørelsens offentlige bekendtgørelse. Klagefristen udløber således den 14. april 2010. Eventuelle klager skal være modtaget senest denne dag.

Ved rettidig klage kan Naturklagenævnet bestemme, at en af kommunalbestyrelsen eller Miljøministeren meddelt tilladelse eller godkendelse ikke må

udnyttes. Er et bygge- eller anlægsarbejde iværksat, kan nævnet påbyde dette standset.

En eventuel klage skal være skriftlig og skal sendes til:

Naturklagenævnet, Rentemestervej 8, 2400 København NV,  
[nkn@nkn.dk](mailto:nkn@nkn.dk)

#### **1.4 Vejledning om evt. ændringer i miljøgodkendelsen mv.:**

Første gang en virksomhed eller aktivitet får miljøgodkendelse, er miljøgodkendelsen retsbeskyttet i 8 år fra dato for offentliggørelse, dvs. at der er 8 års retsbeskyttelse for nye krav fra miljømyndigheden i denne periode.

Miljømyndigheden kan dog gribe ind overfor en miljøgodkendt virksomhed inden for retsbeskyttelsesperioden under visse forudsætninger. For nærmere oplysninger henvises til miljøbeskyttelseslovens § 41 og §§ 41a-41d.

Tilsynsmyndigheden kan revidere vilkårene i en miljøgodkendelse for at forbedre virksomhedens kontrol med egen forurening eller for at opnå et mere hensigtsmæssigt tilsyn. (Miljøbeskyttelseslovens § 72, stk. 3).

Miljøgodkendelsen er fortsat gældende efter retsbeskyttelsesperiodens udløb. Men når der er forløbet mere end 8 år efter, der første gang er meddelt godkendelse, kan tilsynsmyndigheden ændre vilkårene heri ved påbud eller nedlægge forbud imod fortsat drift, jf. § 41 b.

Virksomhedsafdelingen kan for den eksisterende virksomhed/aktivitet vælge at meddele en ny miljøgodkendelse, som er sammenskrevet af nye og gamle vilkår. Godkendelsen meddeles i givet fald med i hjemmel i § 41 b. Dette udløser ikke en ny retsbeskyttelse. Men hvis der i denne forbindelse medtages nogle godkendelsespligtige ændringer i medfør af § 33 er der dog retsbeskyttelse på vilkår, der vedrører disse ændringer.

Såfremt virksomheden ønsker ændringer i miljøgodkendelsen, kan denne altid ansøge herom. Der skal altid indgives en ny ansøgning om miljøgodkendelse ved udvidelser eller ændringer, som ikke er omfattet af miljøgodkendelsen.

Hvis virksomheden ønsker at udvide eller foretage ændringer, der ligger indenfor godkendelsen, skal der forinden foretages en anmeldelse herom til Virksomhedsafdelingen. Anmeldelsen skal godtgøre, at udvidelsen eller ændringen vedrører en aktivitet, der er omfattet af nærværende godkendelse, og som denne giver mulighed for, samt at den ændrede eller udvidede aktivitet kan holdes indenfor de vilkår, der er fastsat i godkendelsen. Virksomheden kan gennemføre udvidelsen eller ændringen, når Virksomhedsafdelingen har meddelt, at udvidelsen eller ændringen ikke kræver godkendelse.

## **2. Afgørelsens forudsætninger:**

### **2.1 Lovgrundlag:**

Vestbjerg Autogenbrug A/S må ifølge § 33 i miljøbeskyttelsesloven nr. 1757 af 22. december 2006 ikke etableres, udvides eller ændres, før Aalborg Kommune har meddelt godkendelse hertil, jf. også Miljøministeriets bekendtgørelse nr. 1640 af 13. december 2006, Godkendelsesbekendtgørelsen, bilag 2, listepunkt K209, der vedrører autoophugning (autogenbrug).

### **2.2 Bilag til sagen:**

1. Ansøgning om miljøgodkendelse, inkl. bilag 1, 2 og 3, fremsendt med mail den 8. december 2009
2. Supplerende oplysninger til ansøgningen, fremsendt med mail den 15. januar 2010
3. Supplerende oplysninger til ansøgningen, fremsendt med mail den 15. februar 2010
4. Ansøgning/anmeldelse af byggearbejde, modtaget Plan & Byg den 30. juni 2008
5. Miljøgodkendelse til autogenbrugsvirksomhed, dateret 18. oktober 2004
6. Udkast til miljøgodkendelse, fremsendt den 17. februar 2010
7. Partshøring af miljøgodkendelse, fremsendt den 17. februar 2010
8. Virksomhedens bemærkninger til udkast, modtaget den 3. marts 2010

### **2.3 Virksomhedens etablering mv.:**

Vestbjerg Autogenbrug blev etableret i 60'erne og fik første gang en miljøgodkendelse i 1989.

Vestbjerg Autogenbrug A/S er miljøcertificeret efter ISO 14001 og har siden år 2000 været registreret hos Miljøstyrelsen som godkendt modtager af biler til miljøbehandling. I 2004 blev der meddelt en ny miljøgodkendelse af den eksisterende virksomhed sammen med en ny tilladelse til regenerering af kølervæske.

Virksomheden ønskes nu udvidet til at omfatte miljøbehandling/ophugning af 800 biler årligt, svarende til 2-3 biler dagligt. Det forudsætter, at der opføres en ny hal på ca. 240 m<sup>2</sup> til opbevaring af op til 30 ikke-miljøbehandlede biler. Hallen forventes opført primo 2010.

Som biaktivitet sælges fortsat reservedele og brugte biler, og der udføres service af de brugte biler samt virksomhedens egne køretøjer.

Virksomhedens aktiviteter med renovering af gearkasser er ophørt, og regenerering af brugt kølervæske er midlertidigt indstillet.

#### **2.4 Beliggenhed og kommuneplan mv.:**

Virksomheden er beliggende i område H1, Vestbjerg Nord, som er udlagt til erhvervsformål. Virksomheden er omfattet af lokalplan 14-011. I lokalplanen angives, at der kun må opføres eller indrettes bebyggelse til lettere industri-, værksteds- og håndværksvirksomhed, entreprenør- og oplagsvirksomhed, vognmandsvirksomhed, servicevirksomhed, lagervirksomhed og engroshandel. Der kan på hver ejendom opføres eller indrettes én bolig, når denne anvendes som bolig for indehaver, bestyrer, portner eller anden person med lignende tilknytning til virksomheden.

#### **2.5 Produktion:**

Beskrivelse af produktionen fremgår af ansøgningens punkt 15 og 16. Der er oplysning om, at virksomhedens normale driftstid og åbningstid på hverdage er mellem kl. 07-18. Indretning af virksomheden fremgår af bilag 3.3 samt ansøgningens bilag 2.

#### **2.6 Forureningsforhold:**

Oplysninger om forureningsforhold fremgår af ansøgningens punkt 17-27.

#### **Bedste tilgængelige teknik:**

Miljøordningen for biler, reglerne for autoophugning (skrotbekendtgørelsen), herunder krav til genanvendelsesprocenter, og producentansvarsreglerne er i høj grad med til at fremme genbruget af affald fra biler samtidig med at affaldet håndteres miljømæssigt forsvarligt.

Virksomheden har endvidere en målsætning om at kunne genoptage regenerering af brugt kølevæske.

#### **Beskyttelse af jord og grundvand:**

Oplysninger om belægninger og oplag fremgår af ansøgningens punkt 24.

Fyringsolie og diesel opbevares i overjordiske olietanke på virksomheden. De overjordiske olietanke er etableret før 1. september 2005, og er derfor omfattet af den nugældende olietankbekendtgørelse.

#### **Luft:**

Luftforureningskilderne er beskrevet i ansøgningens punkt 17. Efter ansøgningen er modtaget, er udsugningsanlæg i gearafdelingen ved slibesten, svejseskærm og vaskemaskine taget ud af brug sammen med de pågældende anlæg/maskiner.

Der er herefter 1 afkast fra værkstedet (udstødningsgasser, svejsning) samt fra virksomhedens 3 oliefyr.

#### **Lugt:**

Der er ikke oplysninger om lugtgener fra virksomheden.

**Støj:**

Støjkloderne er beskrevet i ansøgningens punkt 21.

Der forventes, at 30-50 personbiler og 5-10 lastbiler dagligt vil besøge virksomheden. Der ud over forekommer der truckkørsel og flytning af biler udendørs.

Støj i forbindelse med afhentning af biler til shredder anlæg forekommer ca. 5 timer pr. måned. Afhentning af andet affald forekommer ca. 15 minutter om ugen. Flatning af biler med kran forekommer ca. 4 timer pr. måned.

Brugen af håndværktøj foregår fortrinsvis indendørs, hvor også virksomhedens kompressor anlæg er placeret.

**Vibrationer:**

Der er ikke oplysninger om vibrationer fra virksomhedens drift.

**Affald:**

Der fremkommer og oplagres de nedenfor nævnte affaldstyper på virksomheden. Den årlige mængde er baseret på miljøbehandling af 800 biler:

Affaldstype (* angiver farligt affald)	Årlig affaldsmængde	Max oplag	Opbevaring/ emballage	Transportør/ Modtager
Olie (motor-, gear- og smørelolie)*	3000 l	1500 l	Olietank, indendørs	Dansk Olie Genbrug
Bremsevæske og koblingsvæske*	200 l	200 l	Tromle/lågfad, indendørs	Stena Miljø
Frostsikringsvæske (kølervæske)*	3000 l	1200 l	Tromle/lågfad, indendørs eller plastpalletank	Stena Miljø
Sprinklervæske*	800 l	100 l	Tromle/lågfad, indendørs eller plastdunk	Stena Miljø eller genbruges
Kølemidler (CFC, HCFC og HFC)*	30 kg	50 kg	Trykflaske	Stena Miljø eller genbruges
Motorbenzin (rent brændstof)*	1500 l	200 l	Plastdunk	Genbruges på virksomheden
Diesololie (rent brændstof)*	1000 l	200 l	Plastdunk	Genbruges på virksomheden
Oliefiltre*	400 kg	200 kg	Tromle/lågfad, indendørs	Stena Miljø
Blyakkumulatorer*	10 ton	5 ton	Syrefast container, overdækket/ indendørs	H J Hansen eller Stena Jern og Metal
Ni-Cd akkumulatorer*	10 kg	50 kg	Spand	Stena Miljø

Affaldstype (* angiver farligt affald)	Årlig affaldsmængde	Max oplag	Opbevaring/ emballage	Transportør/ Modtager
Blyholdige balanceklodser	200 kg	200 kg	Spand/metal	Stena Miljø
Kviksølvkontakter*	0, 5 kg	1 kg	Spand	Stena Miljø
Dæk	30 ton	20 ton	Container, udendørs	H J Hansen eller Stena Jern og Metal
Glas (bilruder)	5 ton	5 ton	Specialcontainer	Stena Miljø
Plastkofangere og -spoilere (demont.)	2 ton	2 ton	Specialcontainer	Stena Miljø
Katalysatorer	300 stk.	300 stk.	Palle, indendørs	Au2Genbrug/ Stena Miljø
Airbags og selestrammere	300 stk.	300 stk.	Gitterpalle	Stena Miljø
Trykbeholdere*	50 stk.	10 stk.	Gitterpalle	Stena Miljø
Elektronisk udstyr	500 kg	1 ton	Container, indendørs	Stena Jern og Metal eller I/S Reno Nord
Jern, metal (biler og andet jern og metal, glas og plast fra bilerne (shredderaffald))	7-800 ton	500 ton	Udendørs, ubefæstet areal	H J Hansen eller Stena Jern og Metal
Brugt absorbtionsmiddel (savsmuld, kattegrus, sand)	1000 kg	500 kg	Tromle/lågfad	Stena Miljø
Brændbart affald (pap, papir, emballager m.m.)	16000 l	600 l	Container	I/S Reno Nord

Farligt affald opbevares indendørs på spildbakker, som kan rumme indholdet af den største beholder.

#### **Olietanke:**

Der er oplysning om 4 overjordiske olietanke:

Tank. nr.	Str.(l)	Type	Årgang	Placering, jfr. ansøgningens bilag 2	Anvendes til:
31809-01	1200	Indendørs	1992	B12	Diesel
63670-01	1200	Udendørs	1996	B33	Fyringsolie
012017	1200	Indendørs	2001	B22	Fyringsolie
519	1500	Udendørs	1983	B32	fyringsolie

Disse olietanke er reguleret af reglerne i olietankbekendtgørelsen. Nye overjordiske olietanke reguleres jf. vilkår 26.

#### **Jord og grundvand:**

Der er oplysning om, at ikke-miljøbehandlede biler/køretøjer modtages og opbevares på impermeabelt areal, indtil eventuelle lækager er håndteret.

Oplag af miljøbehandlede biler sker udendørs på ubefæstet areal, men således at evt. motor, gearkasse, bagtøj og andre tilbageværende dele, som kan give anledning til udvaskning af olie, er afskærmet mod nedbør.

Farligt affald opbevares indendørs i emballager, som står på spildbakker med opkant.

Flatning af karosserier foregår på lastbil i lukket container.

#### **Unormale driftssituationer:**

Der er ikke nævnt oplysninger om unormale driftssituationer.

### **2.7 Virksomhedsafdelingens bemærkninger:**

#### **Lokalisering**

I det pågældende område kan lokaliseres virksomheder i miljøklasse 1-4, jf. Kommuneplanen. Ophugning, herunder autoophug, anses for at være i miljøklasse 5-7, jf. bilag A til Kommuneplanen. Det vil sige, at virksomheden ikke umiddelbart kan lokaliseres i området, men da den mest støjende del af aktiviteterne foregår indendørs, og da læssepladsen og flatningen kun foregår ca. 4 timer om måneden, langt fra nærmeste naboer og afskærmet af en jordvold, vurderer Miljøafdelingen, at virksomheden fortsat kan lokaliseres i det pågældende område.

Udvidelse af virksomheden forventes ikke at give anledning til væsentlig mere støj, herunder til- og frakørsler til virksomheden.

#### **VVM**

Virksomheden er optaget på bilag 2, punkt 12 b, jf. Miljøministeriets bekendtgørelse om vurdering af visse offentlige og private anlægs virkning på

miljøet (VVM) i medfør af lov om planlægning, nr. 1335 af 6. december 2006 (VVM-bekendtgørelsen).

Aalborg Kommune har vurderet ansøgningen i henhold til VVM-bekendtgørelsens bilag 3, se bilag 3.5 for så vidt angår udvidelsen af driften og en ny hal.

Aalborg Kommune har vurderet, at det ansøgte må antages ikke at kunne få væsentlig indvirkning på miljøet.

#### Bedste tilgængelige teknik og forebyggelse af uheld

Virksomhedsafdelingen vurderer, at virksomheden har truffet de nødvendige foranstaltninger til at forebygge og begrænse forureningen ved anvendelse af den bedst tilgængelige teknik.

#### Retsbeskyttelse

Virksomheden er første gang miljøgodkendt i 1989, og godkendelsen fra 2004 er derfor meddelt uden ny retsbeskyttelsesperiode.

Virksomheden øger aktiviteterne i et omfang, der er godkendelsespligtig og som medfører, at standardvilkårene for autoophugning skal tages i anvendelse. Der er ikke tale om nye aktiviteter.

Miljøgodkendelsen er derfor revideret ved påbud efter lovens §§ 41 og 41 b, og der er ikke retsbeskyttelse på de nye krav.

#### Bemærkninger i øvrigt til vilkårene

##### Egenkontrol/driftsjournal

Vilkår 2 er et almindeligt indberetningsvilkår, der bl.a. skal sikre, at tilsynsmyndigheden altid er bekendt med, hvem der har ansvaret for driften af virksomheden.

Vilkår 3 er fastsat i medfør af godkendelsesbekendtgørelsen § 14 stk. 1, pkt. 10.

Vilkår 4 er fastsat i overensstemmelse med retspraksis i sager, hvor de pågældende virksomheder har været ude af drift i en længere periode. Dvs. at virksomheden skal søge om ny miljøgodkendelse, hvis produktionen har været indstillet i 3 år.

Vilkår 5 er fastsat, fordi den nye hal er en forudsætning for, at der kan opbevares op til 30 ikke-miljøbehandlede biler, jfr. vilkår 18.

Vilkår 6 er fastsat ud fra oplysninger om virksomhedens driftstid og en konkret vurdering af, at virksomheden kan have svært ved at overholde støjkra-vene udenfor dagperioden.

Vilkår 7-32 er standardvilkår. Standardvilkår 12, 13 og 27 er undladt, idet det er oplyst, at der ikke udføres maskinel skæring, støvfrembringende aktiviteter eller håndteres asbestholdige dele.

Standardvilkårene er udarbejdet således, at de forhold, der er omfattet af bilskrotbekendtgørelsens bestemmelser, ikke er omfattet af standardvilkår. Standardvilkårene supplerer derfor bilskrotbekendtgørelsens bestemmelser, f. eks. er krav til opbevaring af udtjente køretøjer, der ikke er miljøbehandlede (særskilt behandling), fastsat i § 9, stk. 7.

Vilkår 9 omfatter udover standardkrav til register/driftsjournal også krav om en registrering af gældende godkendelse, tilladelser og tilsynsnotater. Egenkontrollen skal sikre, at der er fornøden dokumentation for overholdelse af miljøgodkendelsen, herunder dokumentation for, at virksomheden løbende forholder sig til ressourceforbruget og til affaldsfrembringelsen.

### Støj

Vilkår 33-39:

Vilkårene er fastsat efter Miljøstyrelsens vejledning nr. 4 og 5, 1984 og nr. 5, 1993, samt efter "Orientering fra Miljøstyrelsens Referencelaboratorium for støjmålinger", nr. 10, november 1989.

De støjgrænseværdier, som Aalborg Kommune har vurderet skal fastsættes for virksomheden, er fastsat ud fra omgivelsernes karakter. Grænseværdierne er i overensstemmelse med de grænseværdier der fremgår af Miljøstyrelsens Støjvejledning. Aalborg Kommune har ikke i forbindelse med sagsbehandlingen fundet baggrund for en skærpelse eller lempelse af grænseværdierne.

Virksomheden er beliggende i område H1, der er udlagt til let industriområde med ret til at etablere bolig for ejeren. Jf. vejledning nr. 5, 1984, bør der fastsættes støjkrav svarende til områdetype 3 (dag/aften/nat, 55/45/40 dB(A)) for et sådant område. Virksomheden er endvidere beliggende op til landzonoområde, og jf. støjvejledningen, Miljøstyrelsens vejledning nr. 5/1984, bør der som udgangspunkt vælges områdetype 3 (dag/aften/nat, 55/45/40 dB(A)) ved den konkrete vurdering i forbindelse med fastsættelse af støjgrænser gældende ved nærmeste liggende enkeltbolig. Virksomhedsafdelingen vurderer, at der ikke er grundlag for at skærpe støjkravene, og derfor fastsættes støjkrav svarende til områdetype 3, men i dette tilfælde gælder støjkravet kun ved boliger og tilhørende udendørs opholdsarealer. Der fastsættes ikke støjkrav i forhold til det rekreative areal R1 vest for virksomheden, da arealet ikke er planlagt anvendt og heller ikke benyttes som opholdsareal.

Der er ikke stillet krav om støjmålinger i forbindelse med udarbejdelsen af miljøgodkendelsen eller efter miljøgodkendelsen er meddelt, da virksomheden ikke er omfattet af listen over de virksomheder, der skal udføre støjmåling eller støjberedning inden der meddeles miljøgodkendelse.

Tilsynsmyndigheden kan dog med hjemmel i godkendelsen til enhver tid kræve, at der gennemføres støjmålinger, f.eks. i forbindelse med en udvidelse eller en klage. De retningslinjer der skal følges ved krav om målinger fremgår af vilkårene. Oplæg til udførelse af støjmålinger skal forelægges tilsynsmyndigheden, inden målingerne udføres.

#### Vibrationer

Vilkår 40-44:

Der er ikke oplysninger i ansøgningen om vibrationer. I forbindelse med flating af biler, kan der formodentlig være en vis risiko for rystelser. Vilkårene skal sikre, at der umiddelbart kan gribes ind, hvis det mod forventning viser sig, at virksomheden giver anledning til væsentlige vibrationer eller lavfrekvent støj.

#### Unormale driftssituationer

I tilfælde af uheld eller driftsforstyrrelser, der medfører udslip til omgivelserne (luft, jord, vand eller kloak), skal virksomheden straks ringe 112.

Såfremt der sker driftsforstyrrelser eller uheld, som kan medføre væsentlig forurening eller fare herfor, skal virksomheden, jf. miljøbeskyttelsesloven § 71 straks underrette tilsynsmyndigheden om alle relevante aspekter af situationen. Underretningen bevirker ingen indskrænkning i pligten til at søge følgerne af driftsforstyrrelsen eller uheld effektivt afværget eller forebygget, ligesom det ikke fritager for forpligtigelsen til at genoprette den hidtidige tilstand.

Ovennævnte er lovbundne krav, hvorfor det ikke er medtaget som vilkår i miljøgodkendelsen.

Virksomheden vurderer, at følgende hændelser kan give anledning til driftsforstyrrelser og uheld:

- Håndtering af farligt affald
- Modtagelse af skadede biler, der ikke er miljøbehandlede
- Hærværk, sabotage og terrorangreb

#### Partshøring og bemærkninger fra virksomheden

I forbindelse med meddelelse af denne miljøgodkendelse er der foretaget partshøring af nærliggende naboejendomme. Der er i den forbindelse ikke indkommet bemærkninger til udkastet.

Virksomheden er kommet med bemærkninger og supplerende oplysninger til udkastet, jf. bilag 7.

#### Virksomhedsafdelingens bemærkninger til høringssvar

Vedr. vilkår 8. Virksomheden foreslår, at der skal kvitteres for egenkontrollen senest 1 måned efter modtagelsen.

Det er normal praksis i Virksomhedsafdelingen at sende en kvitteringsskrivelse indenfor 4 uger, så det er ikke tilføjet vilkåret.

Vedr. vilkår 9, pkt. d. Virksomheden foreslår, at opgørelsen over oplagrede biler indsendes sammen med opgørelsen over øvrige affaldsmængder. Da der ikke er krav om, at opgørelserne skal fremsendes til tilsynsmyndigheden, er bemærkningen ikke tilføjet.

Vedr. vilkår 15. Det er tilføjet, at opbevaringen tilsvarende skal ske indendørs på impermeabelt areal uden afløb.

**Spildevand:**

Der forekommer processpildevand på virksomheden, og virksomheden fik tilslutningstilladelse den 25. maj 1989. Ved væsentlige ændringer i spildevandets mængde og sammensætning, skal der søges en ny tilslutningstilladelse.

Venlig hilsen

Anna Marie Dam  
miljøsagsbehandler

99312174  
amd-teknik@aalborg.dk

Kopi til:

Sundhedsstyrelsen, Embedslægeinstitutionen Nordjylland  
[nord@sst.dk](mailto:nord@sst.dk)

Aalborg Kommune, Forsyningsvirksomhederne  
forsyningsvirksomhederne@aalborg.dk

Aalborg kommune, Renovationsvæsenet  
renovation@aalborg.dk

Danmarks Naturfredningsforening  
dn@dn.dk

Team Byg – Erhverv, Ole M. Andersen



Placering af ny hal til ikke-miljøbehandlede biler

## Bilag 3.1 Situationsplan

Vestbjerg Autogenbrug A/S

Vang Mark 48, Vestbjerg

MÅL 1:3.477

DATO 28-01-2010

INIT AMD

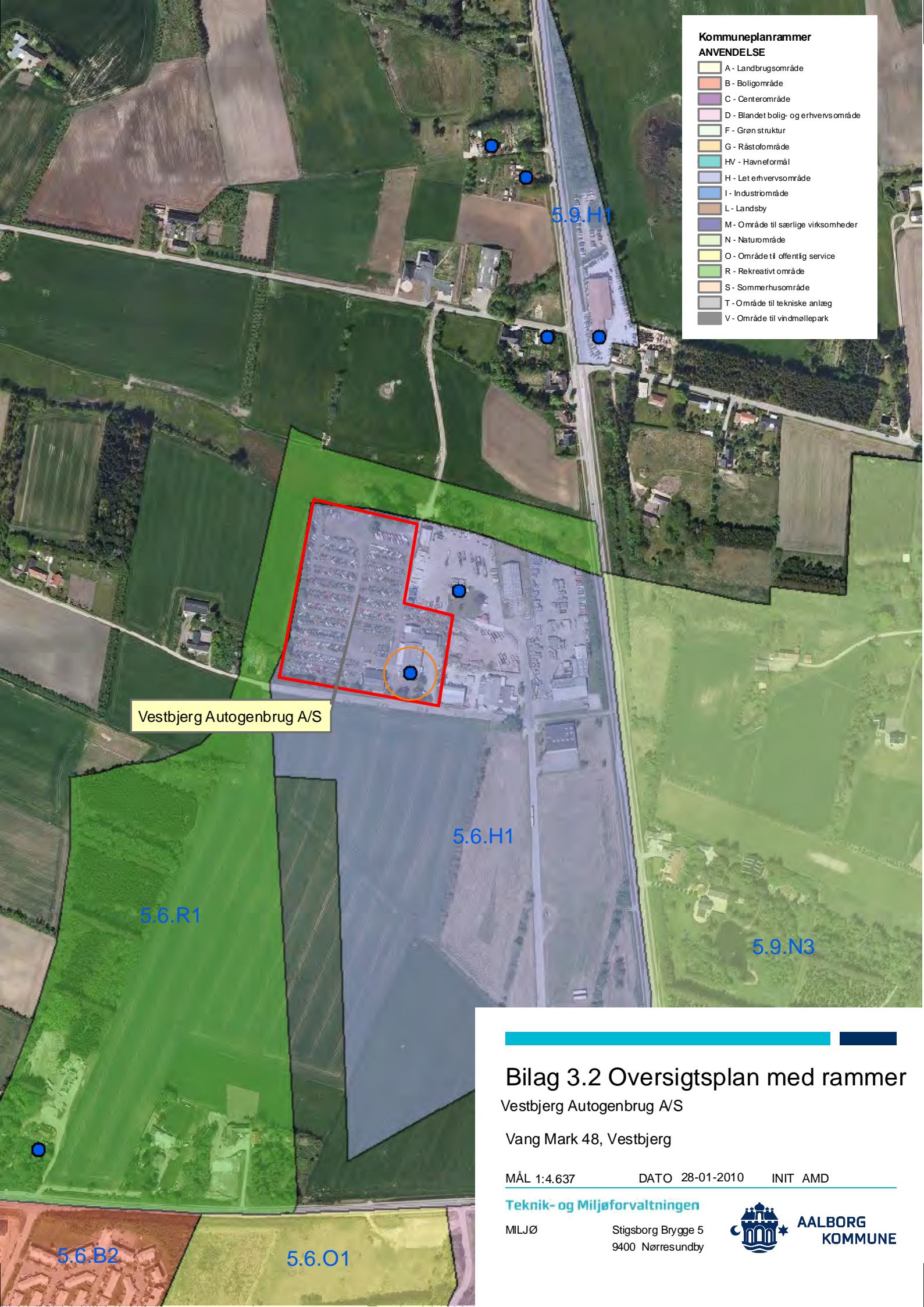
**Teknik- og Miljøforvaltningen**

MLJØ

Stigsborg Brygge 5  
9400 Nørresundby



**AALBORG  
KOMMUNE**



Kommuneplanrammer	
ANVENDELSE	
	A - Landbrugsområde
	B - Boligområde
	C - Centerområde
	D - Blandet bolig- og erhvervsområde
	F - Grøn struktur
	G - Råstofområde
	HV - Havneformål
	H - Let erhvervsområde
	I - Industriområde
	L - Landsby
	M - Område til særlige virksomheder
	N - Naturområde
	O - Område til offentlig service
	R - Rekreativt område
	S - Sommerhusområde
	T - Område til tekniske anlæg
	V - Område til vindmøllepark

Vestbjerg Autogenbrug A/S

## Bilag 3.2 Oversigtsplan med rammer

Vestbjerg Autogenbrug A/S

Vang Mark 48, Vestbjerg

MÅL 1:4.637      DATO 28-01-2010      INIT AMD

Teknik- og Miljøforvaltningen

MLJØ

Stigsborg Brygge 5  
9400 Nørresundby



AALBORG  
KOMMUNE



## Bilag 3.3 Indretning af virksomheden

Vestbjerg Autogenbrug A/S

Vang Mark 48, Vestbjerg

MÅL 1:3.477

DATO 28-01-2010

INIT AMD

Teknik- og Miljøforvaltningen

MLJØ

Stigsborg Brygge 5  
9400 Nørresundby



AALBORG  
KOMMUNE

Ansøgningen er udarbejdet efter bilag 5 i listevirksomhedsbekendtgørelsen.

Indholdsfortegnelse:

A. Ansøger og ejerforhold	2
B. Oplysninger om virksomhedens art	3
C. Oplysninger om etablering	4
D. Oplysninger om virksomhedens placering og drifts tid	5
E. Tegninger over virksomhedens indretning	6
F. Beskrivelse af virksomheden	7
H. Oplysninger om forurening og forureningsbegrænsende foranstaltninger	9
I. Andet	14

Bilag:

Bilag 1:	Oversigtskort
Bilag 2:	Situationsplan m/beskrivelse af pladser/bygninger
Bilag 3:	Kloakplan
bilag 4:	Vandprøver fra vaskeplads.

### **Baggrund for ansøgningen**

Denne ansøgning er udarbejdet i juni 2009 efter aftale med Anne-Marie Damm, tilsynsførende Aalborg Kommune. På grund af sommerferien fik vi dog aldrig ansøgningen helt færdig bl.a. manglede vi (virksomheden og undertegnede), at få div. bilag ajourført. Efterfølgende kom ”sagen til at ligge sommeren over”.

Da Anne-Marie Damm, tilsynsførende Aalborg Kommune ultimo sept 2009 havde varslet et tilsyn på virksomheden d. 21. okt 2009, valgte vi at færdiggøre ansøgningen så godt som muligt og efterfølgende fremsende denne til Aalborg Kommune.

### **Resume af ansøgningen**

Der søges om tilladelse (miljøgodkendelse) til drift af eksisterende autoophug/genbrug i eksisterende lokaler og faciliteter på adressen **Vang Mark 48,9380 Vestbjerg**.

Der ønskes modtaget op til 800 biler til ophug årligt – svarene til 2-3 biler dagligt. Denne ansøgning er alene udarbejdet, fordi dette antal er en forøgelse i forhold til det nuværende godkendte antal

biler. Tidligere (før den nuværende miljøgodkendelses ikrafttræden) modtog virksomheden 500-1000 biler årligt.

De modtagne biler vil være biler, som først skal tappes/demonteres for væsker og andre skadelige komponenter ("særskilt behandling"), forinden egentlig ophug kan findes sted.

For at virksomheden kan påbegynde modtagelse af biler til tapning/demontering for væsker og andre skadelige komponenter, skal virksomheden registreres i miljøstyrelsen, som godkendt modtager af biler til "særskilt behandling" og virksomheden skal miljø- eller kvalitetscertificeres. Dette er allerede med den nuværende godkendelse bragt i orden.

Virksomhedens drift:

Virksomheden ønsker fortsat på eksisterende oplagsplads at oplagre miljøbehandlede biler. Ophug og miljøbehandling af bilerne vil kun foregå indendørs for lukkede porte og vinduer.

Oplag af biler som afventer miljøbehandling vil nu foregå indendørs i eksisterende lager og senere i nyetableret hal.

På et mindre areal – øst for kontor og lagerbygning - vil der blive henstillet ca 50 biler (køreklare biler) til salg.

(der er ingen ændringer i ovenstående i forhold til tidligere – det er det samme produktionsmønster der har været gældende de seneste 10 år).

Der søges om tilladelse i overensstemmelse med miljøstyrelsens standardvilkår for ophugs virksomheder.

På adressen vil der ikke forekomme autolakering eller undervognsbehandling.

### **A. Ansøger og ejerforhold**

1) Ansøger er:

**Mads Thomsen**  
**Vestbjerg Autogenbrug A/S**  
**Vang Mark 48**  
**9380 Vestbjerg**  
**Tlf. 98 29 63 00**

**Mobil tlf 20 46 60 40, E-mail: vmt@dataophug.dk**

2) Virksomheden er:

Vestbjerg Autogenbrug A/S  
Vang Mark 48  
9380 Vestbjerg

Matr. nr. Matr. Nr. 4p, Melsted by, P-nr 1002529710

Virksomheden er eksisterende på adressen.

3) Navn, adresse på ejeren af ejendommen, hvor virksomheden er beliggende:

Tonni Andersen  
Myntevej 8  
9380 Vestbjerg

4) Virksomhedens kontaktperson:.

Som angivet under pkt 1

Ansøgningen om miljøgodkendelse er udarbejdet af konsulentfirmaet:

**Nørskov Miljøteknik aps**  
**Næstved Landevej 2**  
**4250 Næstved**  
**Tlf.: 5545 4367 - e-mail [poul@isostandard.dk](mailto:poul@isostandard.dk)**

Som henvendelser i sagen bør rettes til indtil godkendelsen er endelig (er dog bortrejst 6-20 okt 2009).

## **B. Oplysninger om virksomhedens art**

**5) Virksomhedens listebetegnelse, jf. bilag 1 og 2, for virksomhedens hovedaktivitet og eventuelle biaktiviteter.**

Virksomhedens hovedaktivitet er autoophug.

Etablering af autoophugning er omfattet af Miljøministeriets bekendtgørelse nr. 1640 af 13. december 2006 om godkendelse af listevirksomhed.

Autoophugning henfører under virksomhedstypen K209 på bilag 2 i bekendtgørelse om godkendelse: Autoophugning (autogenbrug).

Virksomhedstypen er omfattet af bilag 5, afsnit 1 i bekendtgørelsen, hvilket betyder, at virksomheden som udgangspunkt bliver omfattet af de i bekendtgørelsen udarbejdede standardvilkår.

Autoophugning er desuden omfattet af bekendtgørelse om håndtering af affald i form af motordrevne køretøjer og affaldsfraktioner herfra, bkg. nr. 1708 af 20. december 2006.

Bi-aktiviteten er autohandel – denne er ikke godkendelsespligtig.

Virksomheden har en målsætning om at kunne regere brugt kølevæske, dette er dog ikke muligt p.t. idet firmaet Cyklus A/S Odense ikke eksisterer længere, Indtil dette bliver muligt kan vi blive nødt til at sende kølevæske til destuktion.

**6) Kort beskrivelse af det ansøgte projekt. Angivelse af, om der er tale om nyanlæg eller om driftsmæssige udvidelser/ændringer af bestående virksomhed. Hvis der er tale om udvidelse af en ikke tidligere godkendt virksomhed, som bliver godkendelsespligtig på grund af udvidelsen, skal der gives oplysninger om hele virksomheden incl. udvidelsen.**

På adressen ønskes etableret almindelig miljøgodkendt en autogenbrugsvirksomhed med tilknyttet værksted (til behandling og adskillelse af biler) samt værksted til almindelig bilreparation.

Der ønskes modtaget op til 800 biler til ophug årligt – svarene til 2-3 biler dagligt..

De modtagne biler vil være biler, som først skal tappes/demonteres for væsker og andre skadelige komponenter ("særskilt behandling"), forinden egentlig ophug kan findes sted.

For at virksomheden kan påbegynde modtagelse af biler til taping/demontering for væsker og andre skadelige komponenter skal virksomheden registreres i miljøstyrelsen, som godkendt modtager af biler til "særskilt behandling" og virksomheden skal miljø- eller kvalitetscertificeres. Dette er allerede i orden, virksomheden har således været registreret, som godkendt modtager af biler til miljøbehandling siden år 2000 og har været certificeret i over 10 år.

Der søges om tilladelse i overensstemmelse med miljøstyrelsens standardvilkår for autoophugningsvirksomheder.

På adressen vil der ikke forekomme autolakering eller undervognsbehandling.

**7) Hvis det ansøgte projekt er midlertidigt, skal det forventede ophørstidspunkt oplyses.**

Ikke relevant - Der er tale om en permanent virksomhed.

### **C. Oplysninger om etablering**

**8) Oplysning om, hvorvidt det ansøgte kræver bygningsmæssige udvidelser/ændringer.**

Alle bygningsmæssige faciliteter på virksomheden er etableret.

Der planlægges dog etableret en hal på ca. 240 m<sup>2</sup> til oplag biler m.v. som afventer miljøbehandling (for placering se bilag 2). Hallen er ikke nogen forudsætning for virksomhedens drift eller den godkendelse der søges om.

Bygning af hallen ønskes påbegyndt ca. d. 1.1.2010.

**9) Forventede tidspunkter for start og afslutning af bygge- og anlægsarbejder og for start af virksomhedens drift. Hvis ansøgningen omfatter planlagte udvidelser eller ændringer, jf. lovens § 36, oplyses tillige den forventede tidsmæssige horisont for gennemførelse af disse.**

Se ovenfor

#### **D. Oplysninger om virksomhedens placering og drifts tid**

**10) Oversigtsplan i passende målestok (f.eks. 1:4.000) med angivelse af virksomhedens placering. Planen forsynes med en nordpil.**

Oversigtsplan i passende målestok med nordpil og angivelse af virksomhedens placering er vedlagt i bilag 1.

**11) Redegørelse for virksomhedens lokaliseringsovervejelser.**

Virksomheden har gennem en lang årrække været etableret i området.

Området hvori virksomheden er beliggende er i Aalborg Kommunes Kommuneplan udlagt til "**Let Industri m.m.**", og det vurderes således at området er egnet til virksomheder som for eksempel autoophug/genbrug.

**12) Virksomhedens daglige driftstid. Der angives desuden driftstid og –tidspunkter for de enkelte forurenende anlæg, herunder støjkilder, hvis de afviger fra den samlede virksomheds driftstid. Hvis virksomheden er i drift på lørdage eller søn- og helligdage, skal dette oplyses.**

Normal drifts- og åbningstid er fra kl. 7- 18 på hverdage, lørdag lukket.

**13) Oplysninger om til- og frakørselsforhold samt en vurdering af støjbelastningen i forbindelse hermed.**

Til og frakørselsforhold er gode. Det forventes at 30-50 personbiler og 5-10 lastbiler dagligt vil besøge virksomheden. Støjen fra denne trafik udgør kun en minimal brøkdel af den støj der findes i

dette industrikvarter. **Vurdering:** Støjen fra Vestbjerg Autogenbrug A/S er så minimal at den ikke bliver registreret af de øvrige virksomheder i kvarteret.

### **E. Tegninger over virksomhedens indretning**

**14) Den tekniske beskrivelse, jf. punkt F og H, skal ledsages af tegninger, der viser følgende:**

- **Placering af alle bygninger og andre dele af virksomheden på ejendommen.**
- **Produktions- og lagerlokalers placering og indretning, herunder placering af produktionsanlæg m.v.**
- **Placering af område for miljøbehandling 12) af udtjente køretøjer.**
- **Placering af modtageplads og oplagsplads for ikke-miljøbehandlede køretøjer 13) .**
- **Placering af oplagsplads for miljøbehandlede køretøjer.**
- **Placering af evt. vaskeplads.**
- **Hvis der foretages arbejde udendørs, angives placeringen af dette.**
- **Placeringen af skorstene og andre luftafkast.**
- **Placeringen af støj- og vibrationskilder, herunder af evt. plads eller anlæg til flatning af karosserier.**
- **Virksomhedens afløbsforhold, herunder kloakker, sandfang, olieudskillere, brønde, tilslutningssteder til offentlig kloak og befæstede arealer, samt oplysninger om nedgravede rørforbindelser og tanke/beholdere.**
- **Interne transportveje, herunder til ikke-miljøbehandlede køretøjer og/eller andet farligt affald.**
- **Placering af oplag af hjælpestoffer og affald.**
- **Tegningerne skal forsynes med målestok og nordpil.**

Situationsplan, der viser virksomhedens indretning: bilag 2 (for miljøbehandling, ophug, oplag af biler og affald samt værksteder og biler til salg).

Vedlagt er desuden bilag 3 som kloakeringen.

Eneste støjende udendørs aktivitet er truckkørsel og håndtering af de modtagne biler samt afhentning af varer og affald/restprodukter.

Det bemærkes, at kompressor etableres indendørs.

Der er etableret 1 luft afkast fra virksomhedens produktionslokale. (B23 værksted)

Dette afkast er beregnet på at suge alm. udstødning fra biler under test.

Afkast er ført 1 meter over tag afkast er indtegnet på bilag 2

I Gear afdelingen er der etableret udsugning fra slibesten, vasker, og svejseskærm, med filter og afkast en meter over tag.

Og der er rum ventilation i lokalet med særskilt afkast.

(Gearafdelingen har ikke været i drift siden 1.1.2008. bliver pt. Brugt som lager.)

Der forefindes 4 olietanke på virksomheden. Alle tanke er overjordiske og har følgende data:

1. 1200 l, Mærke: ROUG nr. 31809-01 årgang 1992. Til truck diesel indendørs (B12)

2. 1200 l, Mærke: ROUG nr. 63670-01 årgang 1996. Til fyringsolie udendørs (B33)
3. 1200 l. Mærke Thyholm nr. 012017 årgang 2001 Til fyringsolie indendørs (B22)
4. 1500 l Mærke Brande nr.519 årgang 1983 Til fyringsolie udendørs (B32)

Med hensyn til kloakeringen/olieudskiller er dette nærmere beskrevet i bilag 3.

Idet vaskeaktiviteterne ikke ændres med denne ansøgning foreslås det, at beskrivelsen fra den eksisterende godkendelse og vilkårene videreføres i den nye godkendelse.

## **F. Beskrivelse af virksomheden**

### **15) Oplysninger om,**

- **hvor mange udtjente køretøjer til særskilt behandling <sup>14)</sup>, der forventes modtaget årligt, opdelt på køretøjer på henholdsvis over og under 3.500 kg,**
- **hvor mange særskilt behandlede køretøjer, der forventes modtaget årligt,**
- **hvor mange udtjente køretøjer til særskilt behandling, der maksimalt forventes oplagret,**
- **hvor mange miljøbehandlede køretøjer, der maksimalt forventes oplagret, samt**
- **hvor mange særskilt behandlede køretøjer, der maksimalt forventes oplagret (kun relevant for virksomheder, der udelukkende efterbehandler særskilt behandlede køretøjer).**

### Antal modtagne biler:

Det forventes, at der modtages op til 800 person- og varebiler modtaget årligt til miljøbehandling og demontering.

Der modtages ikke lastbiler til ophug/miljøbehandling.

### Oplagrede biler, som afventer miljøbehandling:

Oplag af ikke-miljøbehandlede biler sker indendørs på betonbefæstet areal uden afløb. Oplaget sker i eksisterende lagerbygning v/værksted samt i den nye hal. (Ny hal forventes opført i vinteren/foråret 2010.)

Oplag af ikke miljøbehandlede biler bliver maksimalt 30 stk., bilerne vil henstå som almindeligt parkerede biler i den nye hal. (Denne oplags mængde vil være afhængig af den nye hal.).

### Oplagrede biler som er miljøbehandlede:

Oplag af miljøbehandlede biler sker på oplagspladen med underlag af stabilgrus/genbrugsasfalt/genbrugsbeton/fastkørt jord.

Oplaget af miljøbehandlede biler bliver op til 1000 stk, kun i et lag. (B4,B5,B8,B9)

Dog i 2 lag på afhentningspladsen (B10)

Bilerne vil henstå som almindeligt parkerede biler, og pladsen vil blive holdt ryddelig.

Vi er klar over, at man fra planmyndighedernes side er særlige opmærksomme på udendørs oplag. Hvis kommunen i denne situation er betænkelige ved, om oplaget vil give anledning til gener for de omkringboende, kan vi henvise til at oplaget af biler på adressen har været uændret gennem flere årtier, og der er os bekendt aldrig indgivet klager over oplaget.

### Oplagrede biler, til salg:

Oplag af salgs biler sker på areal øst for virksomheden.(B1,B2)

Oplag af salgs biler bliver maksimalt 50 stk, bilerne vil henstå som almindeligt parkerede biler.

### Produktionsflow:

Virksomhedens produktionsflow er som beskrevet nedenfor (næste side).



**16) Oplysning om, hvorvidt der foretages særskilt behandling af udtjente køretøjer, eller om der udelukkende foretages efterbehandling af særskilt behandlede køretøjer. Oplysning om evt. vaskeanlæg.**

Der bliver foretaget særskilt behandling af udtjente køretøjer. Der er ikke egentligt vaskeanlæg, men kun de vaskeplads som allerede er godkendt.

**H. Oplysninger om forurening og forureningsbegrænsende foranstaltninger**

**Luft**

**17) Oplysning om, hvilke arbejdsprocesser mv. der knytter sig til virksomhedens skorstene og luftafkast, jf. punkt 14.**

Der er etableret 1 luft afkast fra virksomhedens produktionslokale. (B23 værksted)

Dette afkast er beregnet på at suge alm. udstødning fra biler under test.

Afkast er ført 1 meter over tag afkast er indtegnet på bilag 2.

I Gear afdelingen er der etableret udsugning fra slibesten, vasker, og svejseskærm, med filter og afkast en meter over tag.

Og der er rum ventilation i lokalet med særskilt afkast.

(Gearafdelingen har ikke været i drift siden 1.1.2008. bliver pt. Brugt som lager.)

For en god ordens skyld oplyses, at der ikke vil komme til at foregå maskinel slibning, sandblæsning, autolakering eller undervognsbehandling på virksomheden.

Opvarmning af virksomheden sker med oliefyr (kalorifærefyr + centralvarme) . Værksted skal kun opvarmes i de koldeste måneder.

**Spildevand**

**18) Hvis der søges om tilladelse til at aflede spildevand, skal virksomheden udarbejde en spildevandsteknisk beskrivelse. Beskrivelsen skal indeholde:**

- **Oplysning om spildevandets oprindelse, herunder om der er tale om vaskevand, overfladevand og/eller husspildevand.**
- **For hver spildevandstype oplysninger om spildevandsmængde, sammensætning og afløbssteder for det spildevand, virksomheden ønsker at aflede, herunder oplysninger om temperatur, pH og koncentrationer af forurenende stoffer.**

- **Maksimal mængde af spildevand afledt pr. døgn og pr. år samt variationen i afledningen over døgn, uge, måned eller år.**
- **Oplysning om størrelse på sandfang og olieudskillere.**
- **Oplysning om, hvorvidt virksomheden anvender bedste tilgængelige teknologi med henblik på at begrænse eller undgå afledningen af stoffer, som er uønskede i spildevandet, herunder en beskrivelse af de valgte rensningsmetoder og rensningsgraden for de enkelte tilførte stoffer.**

Der er forekommer kun processpildevand fra virksomheden i forbindelse med vask.

Vaskepladsen er placeret nord for kontor og lagerbygning. Vaskepladsen er overdækket.

Idet vaskeaktiviteterne ikke ændres med denne ansøgning foreslås det, at beskrivelsen fra den eksisterende godkendelse og vilkårene videreføres i den nye godkendelse.

Der er udtaget vandprøver fra vaskepladsen – resultaterne af disse er vedlagt i bilag 4

**19) Oplysning om, hvorvidt spildevandet skal afledes til kloak eller udledes direkte til vandløb, søer eller havet eller andet. Ansøgning om tilslutning til offentligt spildevandsanlæg indsendes særskilt til kommunen, jf. miljøbeskyttelseslovens § 28.**

Vaskevandet ønskes udledt til offentlig kloak i vejen – dette er angiveligt tilsluttet kommunens kloakanlæg.

**20) Hvis der søges om tilladelse til direkte udledning til vandløb, søer eller havet, skal der indsendes oplysning om opblandingsforhold i det modtagende vandområde.**

Ikke relevant

## Støj

**21) Beskrivelse af støj- og vibrationskilder, herunder intern kørsel og transport samt udendørs arbejde, jf. punkt 14, og af planlagte støj- og vibrationsdæmpende foranstaltninger.**

Der er følgende støjkloder:

### Kompressor

Værksted (fx håndværktøj)

Indendørs (kun svag støj)

Inden- og udendørs (meget svag støj)

### Intern transport

Flytning af biler og andet

Nogen biler ved egen kraft og truck (støj svarende til alm. bilkørsel)

Transport til og fra virksomheden

Kundebesøg og medarbejdere Biler til skrotning	Autotransporter eller ved egen kraft (kører selv) (støj svarende til alm. bilkørsel)
<u>Biler til shredder</u>	Autotransporter/lastbil (støj svarende til alm. lastbilkørsel, ca 5 time pr. mdr)
<u>Afhentning af andet affald</u>	Lastbil (støj svarende til alm. lastbilkørsel, ca 15 minutter om ugen)
<u>Flatning af biler:</u>	Udendørs område B10.(på lastbil ca 4 timer pr. mdr)

Der er ikke planlagt nogen egentlig støjdemping, men vi forventer ikke at virksomhedens støjmæssigt vil være til gene for omgivelserne.

## Affald

### 22) Oplysninger om sammensætning og årlig mængde af virksomhedens affald, herunder farligt affald. For farligt affald opgives tilhørende EAK-koder.

Der forekommer følgende affaldstyper pr. 800 modtagne biler

Olie	anslået mængde 3000 L
Bremsevæske & Koblingsvæske	anslået mængde 200 L
Frostsikringsvæske (kølervæske)	anslået mængde 2000 L
Sprinklervæske	anslået mængde 800 L (genbruges direkte)
Kølemidler fra airconditionanlæg samt køle- og fryseanlæg	anslået mængde 0 – 30 kg (genbruges direkte)
Motorbenzin	anslået mængde 1.500 L (genbruges direkte)
Dieselolie	anslået mængde 1.000 L (genbruges direkte)
Oliefiltre	anslået mængde 200 kg
Blyakkumulatorer	anslået mængde 10 ton
Ni-Cd akkumulatorer	anslået mængde 10 kg
Blyholdige balanceklodser	anslået mængde 200 kg



**23) Oplysninger om, hvordan affaldet håndteres på virksomheden (herunder affald der indgår i virksomhedens produktion) og om mængden af affald og restprodukter, der oplagres på virksomheden. Oplysning om det forventede maksimale oplag af nedenstående affaldsarter:**

Affaldsart	Forventet max. Oplag	EAK-kode (ny)	Opbevaring	Bort-skaffelse
Blyakkumulatorer	<b>5000 kg</b>	160601	A	HI Hansen eller Stena Jern og metal
Bremsevæske og koblingsvæske	<b>200 L</b>	160113	B	Stena Miljø
Dieselolie	<b>200 L</b>	130701	C	genbruges
Dæk	<b>20 ton = 1 container</b>	160103	D	HI Han. eller Stena J.
Elektronisk udstyr (audio- og videoudstyr, navigationsudstyr og mobiltelefoner)	<b>1 ton</b>	160213	D	HI Han. eller Stena J.
Frostsikringsvæske (kølervæske)	<b>1200 L</b>	160114	B eller G	Stena Miljø
Kviksølvkontakter	<b>1 kg</b>	160108	E	Do
Kølemidler i airconditionanlæg samt køle- og fryseanlæg (CFC, HCFC og HFC)	<b>50 kg</b>	140601	F	Do el. Genbruges
Motorbenzin	<b>200 L</b>	130702	C	Genbruges
Ni-Cd akkumulatorer (herunder apparater med akkumulator)	<b>50 kg</b>	160602	E	Stena Miljø
Olie (motor- gear- og smørelolie)	<b>1200 L</b>	130208	G	Danskolie Genbrug
Oliefiltre	<b>400 kg</b>	160107	B	Stena Miljø
Sprinklervæske	<b>100 L</b>	160114	B eller C	Genbruges Eller Stena Miljø
Jern, metal (biler og andet jern og metal, og glas og plast fra bilerne)	<b>500 ton</b>	-	H	HI Hansen eller Stena J.

**A:** Syrefast container, overdækket eller indendørs

**C:** Plastdunk,

**E:** Spand,

**G:** Plastpalletank

**B:** Tromle/lågfad, indendørs

**D:** Container udendørs

**F:** Trykflaske

**H:** Udendørs opbevaring på ubefæstet areal

Alt farligt affald (undtagen akkumulatorer opbevaret i overdækket container med opsamlingsmulighed (=spildbakke svarende til rumfanget af den største beholder der opbevares på arealet)

## Jord og grundvand

### 24) Oplysning om, hvorvidt nedenstående arealer er befæstede eller ej, samt om arten af belægning for de forskellige typer arealer. Oplysningerne gives for arealer til

– transport af ikke-miljøbehandlede køretøjer og/eller andet farligt affald,	Emnerne står på impermeabelt areal transporteres ikke udenfor arealet før e.v.t lækager er håndteret
– modtagelse og oplag af ikke-miljøbehandlede køretøjer,	Almindelige biler afleveres af kunden på asfalt-belagt plads og køres indendørs samme dag til tapning hvis de er utætte  Skadede biler til ophug modtages tilsvarende.
– oplag af miljøbehandlede køretøjer,	Udendørs på ubefæstet areal.
– miljøbehandling af køretøjer og/eller afmontering af dele forurenede med olie,	Sker indendørs på betongulv. Se kortbilag 2.
– oplag af brændstof, olie og kemikalier,	Opbevares i de emballager der fremgår af pkt. 23 indendørs på bakke med opkant. Ved lækage vil væskerne ikke kunne trænge ud eller løbe i afløb.
– oplag af farligt affald	Som ovenfor
– flatning af karosserier.	Dog opbevares akkumulatører i overdækkede syrefaste containere udendørs. Finder sted på lastbil i lukket container.

Det kan supplerende oplyses, at biler til salg vil henstå på areal øst for bygning

### I. Andet

#### 25) Hvis der er standardvilkår, som vurderes at være irrelevante for virksomheden, skal dette oplyses, idet der samtidig gives en begrundelse herfor.

Alle vilkår er relevante.

#### 26) Hvis der er standardvilkår, som virksomheden ikke mener at kunne overholde, skal dette oplyses, idet der samtidig gives en begrundelse herfor.

Alle vilkår forventes at kunne overholdes.

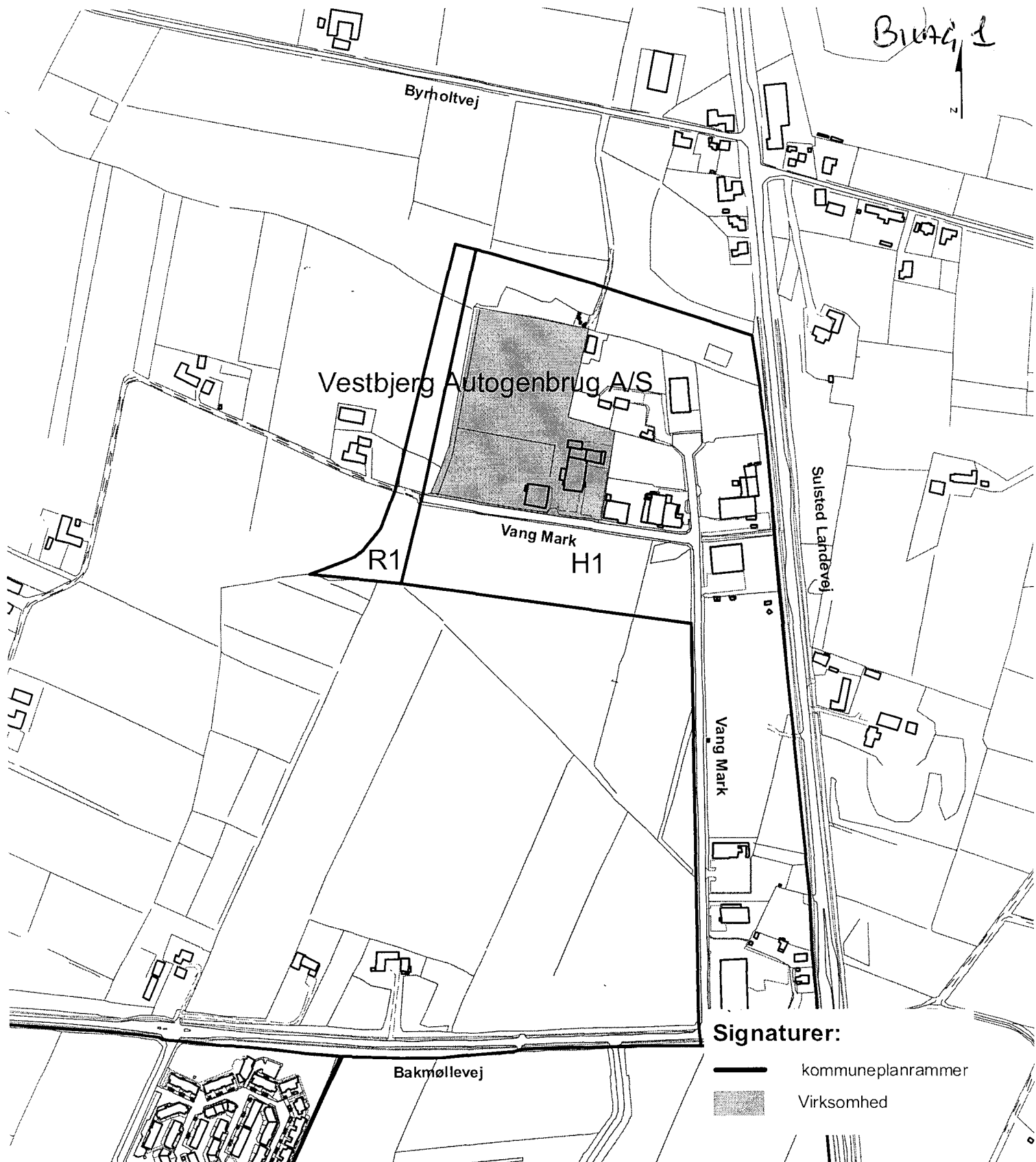
**(pkt. 13 er dog irrelevant idet asbestholdige bremsere blev forbudt i 1988)**

#### 27)



Der forefindes et gearreparationsværksted på virksomheden – vi forventer at dette kan godkendes på samme vilkår som gælder miljøbehandlingsværkstedet.

Der er ingen særlig miljøbelastning fra værkstedet, men undtagelse af ventilationsafkast (=vanddampe og ”værkstedsluft”).

Nmt 27. juni 2009, revideret dec 2009



**Signaturer:**

-  kommuneplanrammer
-  Virksomhed



**TEKNISK FORVALTNING, BY OG MILJØ**

MILJØAFDELINGEN, STIGSBORG BRYGGE 5, 9400 NØRRESUNDBY, TELEFON 99 31 31 31

DATO: 11.10.2004

MÅL:

UDFØRT AF: ALP

**Oversigtskort m. rammer**

Vestbjerg Autogenbrug A/S  
Vang Mark 48, 9380 Vestbjerg

BILAGS NR.:

**3.1**



B 1 : Parkeringsplads med salgsbiler  
 B 2 : Parkeringsplads med salgsbiler  
 B 3 : Indkørsel  
 B 4 : Bufferlager I  
 B 5 : Bufferlager II  
 B 6 : Værksted dækskift  
 B 7 : Modtagelse af biler  
 B 8 : Lagerplads biler  
 B 9 : Lagerplads biler  
 B10 : Læsseplads  
 B11 : Kemikalieaffald

B12 : Traktordieseltank 1200 l  
 B13 : Akkumulatorcontainer  
 B14 : Container til kølere mv.  
 B15 : Olierede dele i container  
 B16 : Vaskeplads  
 B17 : Returnmotorer, aftappede  
 B18 : Lager  
 B19 : Gearlager  
 B20 : Lager/værksted/gearafd.  
 B21 : Gearværksted  
 B22 : Lager (F)

B23 : Værksted/"miljøhus"  
 B24 : 1000 l tank til kolervæske  
 B25 : Kontor og mandskabsrum  
 B26 : Toiletter og baderum  
 B27 : Dæklager  
 B28 : Fælgager  
 B29 : Skrotdæk  
 B30 : Fælgcontainer  
 B31 : Blikcontainer  
 B32 : 1500 l fyringsolietank, kontor  
 B33 : 1200 l fyringsolietank, gearværksted

B34 : Kompressor t/værksted (B6/B7/B23)  
 B35 : Kompressor til gearværksted (B21)  
 B36 : Container til bagtøjer, broer mv.  
 B37 : Oliefyrt til gearværksted  
 B38 : Oliefyrt til kontor mv.  
 B39 : Oliefyrt til værksted (B23)  
 B40 : 1200 l fyringsolietank (B22)  
 B41 : Lager til pyrotekniske dele  
 B42 : Små containere til glas mv.



## TEKNISK FORVALTNING, BY OG MILJØ

MILJØAFDELINGEN, STIGSBORG BRYGGE 5, 9400 NØRRESUNDBY, TELEFON 99 31 31 31

DATO: 11.10.2004

MÅL:

UDFØRT AF: ALP

### Tegning over virksomheden.

Vestbjerg Autogenbrug A/S  
 Vang Mark 48, 9380 Vestbjerg

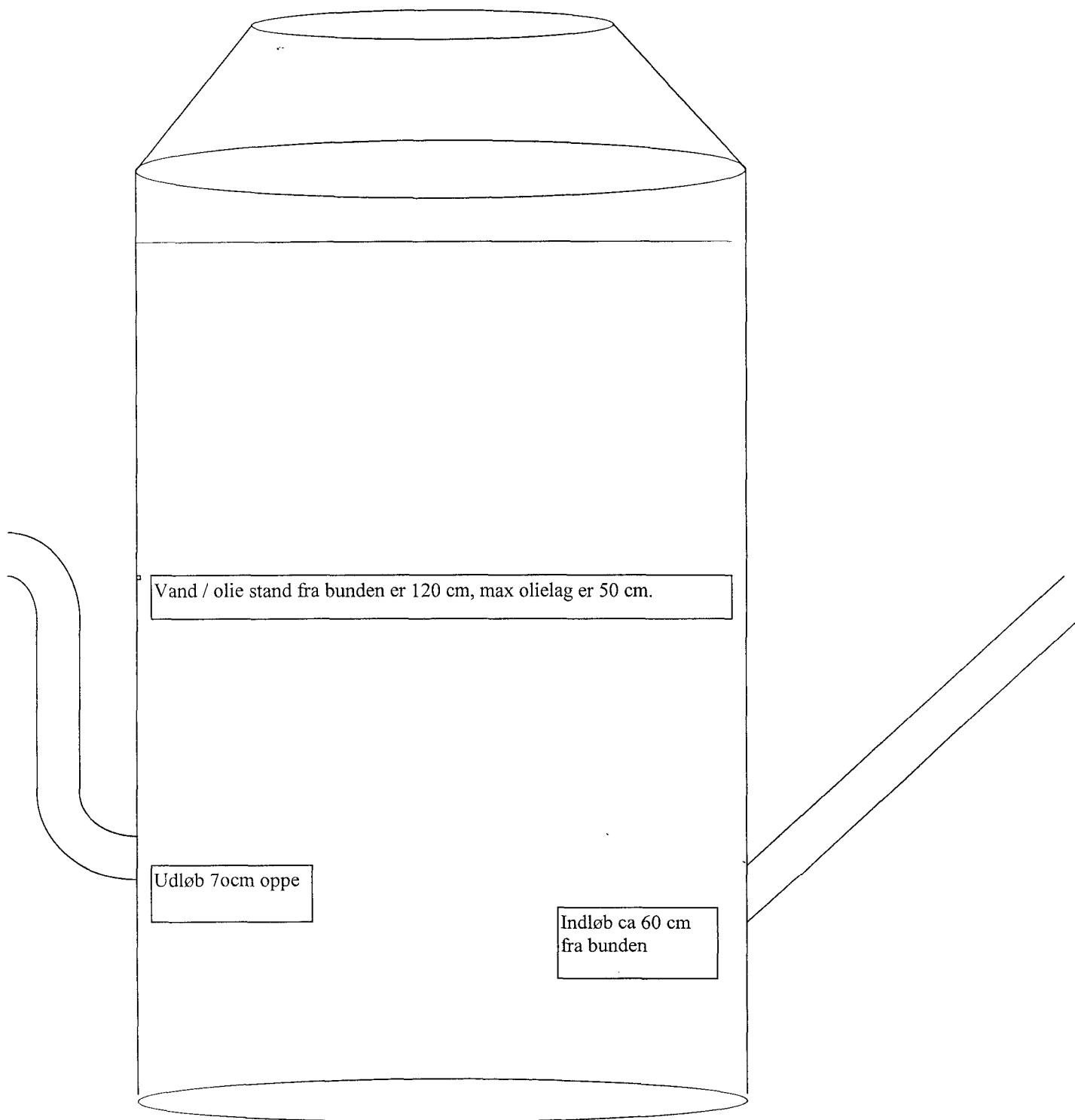
BILAGS NR.:

3.2

04/10/20

P 12.01.03 Benzin- og olieudskiller. (Tegning)

Udskilleren er 100 cm i diameter.  
Hele keglen er 230 cm fra dæksel til bund.

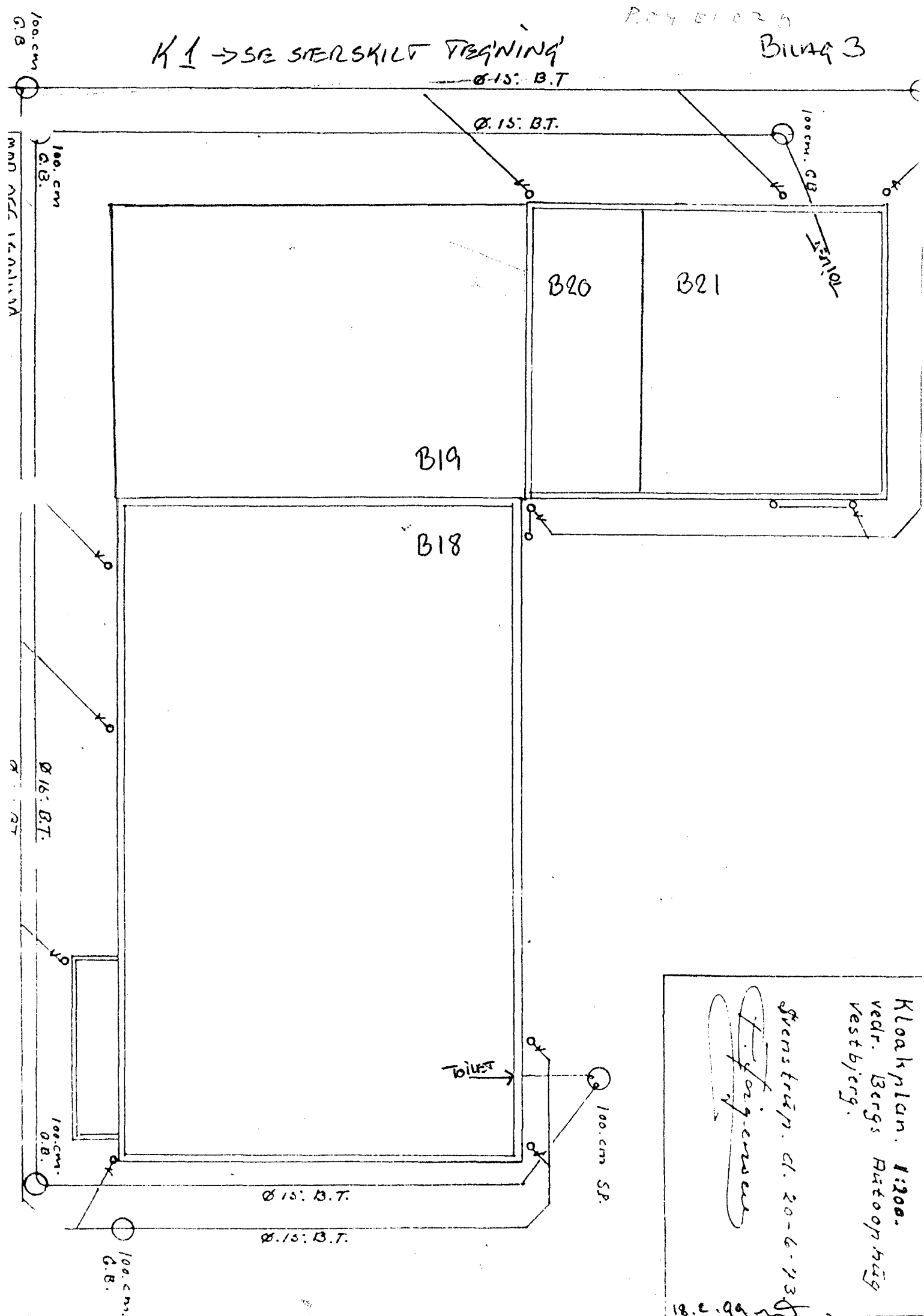


Opmålt og tegnet af MT 160898.

P. 04 01 024

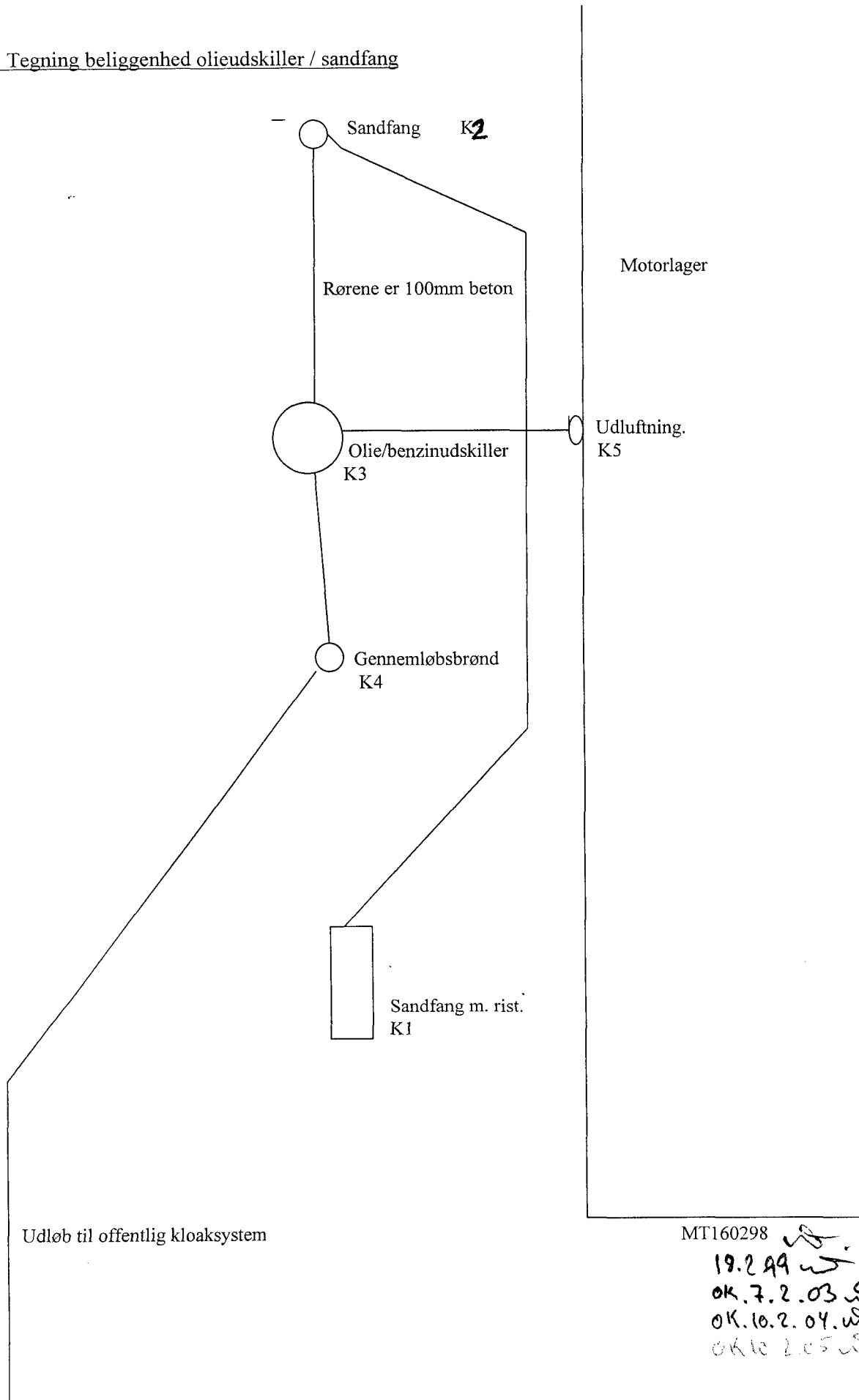
K1 -> SE STERSKILT TEGNING

BILAG 3



Kloakplan. 1:200.  
 vedr. Bergs Autopphug  
 Vestberg.  
 Stenstrup. d. 20-6-73  
 H. Jørgensen  
 18.2.99

Skema P 04.01.07. C Tegning beliggenhed olieudskiller / sandfang



MT160298  
19.2.99  
OK.7.2.03  
OK.10.2.04  
OK.10.2.05

## **VVM-screening**

### **Baggrund og sammenfattende vurdering**

#### **Baggrund**

Virksomheden Vestbjerg Autogenbrug A/S har i flere år udført autoophugning og har siden år 2000 været registreret i Miljøstyrelsen som godkendt modtager af biler til miljøbehandling. Virksomheden udfører i tilknytning til autoophugningen også salg af reservedele og brugte biler, og der udføres service af de brugte biler samt virksomhedens egne køretøjer.

Virksomheden har hidtil haft tilladelse til at modtage og miljøbehandle op til 250 biler årligt med indendørs oplag af maksimalt 6 ikke-miljøbehandlede biler og udendørs oplag på 1000 miljøbehandlede biler.

Driften udvides, så der kan modtages og miljøbehandles op til 800 biler årligt, svarende til 2-3 biler dagligt. Det forudsætter, at der opføres en ny hal på ca. 240 m<sup>2</sup> til opbevaring af ca. 30 ikke-miljøbehandlede biler. Der bliver ikke tale om nye aktiviteter, men en forøgelse af de eksisterende.

Udendørs oplag af miljøbehandlede biler ændres ikke, men udgør fortsat maksimalt 1000 biler.

Spildevand, støj og risiko for forurening af jord, grundvand eller overfladevand anses fortsat som de væsentligste miljøproblemer ved virksomheden.

Virksomhedens daglige drift er fra kl. 07-18 på hverdage.

#### **Anmodning/anmeldelse om VVM-screening**

##### **Pligt til VVM-screening**

Ifølge Miljøministeriets bekendtgørelse nr. 1335 af 6. december 2006 om vurdering af visse offentlige og private anlægs virkning på miljøet (VVM), skal der ved visse anlæg udarbejdes en VVM-redegørelse, inden der tages endelig stilling til gennemførelsen af projektet.

I henhold til bekendtgørelsens §3 er nyanlæg og væsentlige ændringer af bestående anlæg, der kan sidestilles med nyanlæg, som er opført på bekendtgørelsens bilag 1, VVM-pligtige.

Projektet er ikke omfattet af bekendtgørelsens bilag 1, hvorefter der umiddelbart vil være VVM-pligt. Derimod vurderes det, at virksomheden er omfattet af bilag 2, punkt 12 b "Anlæg til bortskaffelse af affald". Derfor har Aalborg kommune udarbejdet en VVM-screening i overensstemmelse med bekendtgørelsens bilag 3.

##### **Konklusion på VVM-screening**

Det er vurderet, at det udelukkende er udvidelsen af virksomheden, der er omfattet af reglerne om VVM-screening.

Det er vurderet, at denne udvidelse ikke må antages at kunne få væsentlig indvirkning på omgivelsernes miljø. Der er ikke tale om nye aktiviteter, men en driftsmæssig udvidelse så der kan modtages og miljøbehandles flere biler, hvilket betyder, at der må etableres en ny modtagehal til opbevaring af ikke-miljøbehandlede biler. Miljøbehandlingen foregår indendørs i eksisterende værksted, og den ny hal placeres i umiddelbar tilknytning til virksomhedens øvrige aktiviteter.

Øgede transporter til og fra virksomheden vil miljømæssigt påvirke omgivelserne, men i begrænset omfang

Udvidelse af driften og etablering af modtagehallen kræver derfor ikke kommuneplantillæg med ledsagende VVM-redegørelse.

### VVM-screeningen

VVM-screeningen af Vestbjerg Autogenbrug A/S er i Aalborg kommune foretaget efter bekendtgørelsens bilag 3. Dette bilag fastlægger kriterier, som skal anvendes i vurderingen af, om projektet kan få en væsentlig virkning på miljøet og dermed er VVM-pligtigt. De følgende afsnit er opbygget i overensstemmelse med strukturen i bilag 3 om:

- 1) Projektets karakteristika.
- 2) Anlæggets placering og den miljømæssige sårbarhed i de områder der berøres af projektet.
- 3) Kendetegn ved den potentielle miljøpåvirkning, set i relation til kriterierne 1 og 2.

### Ad 1. Projektets karakteristika

Vurderes det som muligt, at anlægget kan få en væsentlig indvirkning på miljøet med hensyn til følgende kriterier  (De ja-markerede er nærmere vurderet i det følgende)	Ja	Nej	Bemærkninger	Vurdering
<b>1. Projektets karakteristika</b>				
Projektets dimensioner		x	Modtagehallen har en størrelse (ca. 240 m <sup>2</sup> ), der harmonerer med virksomhedens eksisterende anlæg og er placeret i umiddelbart tilknytning hertil.	Modtagehallen adskiller sig ikke fra virksomhedens øvrige anlæg i hverken størrelse eller placering.
Kumulation med andre projekter		x	Der er ikke andre tilsvarende anlæg i nærområdet.	Ingen anledning til kumulation.
Anvendelsen af naturressourcer		x	Aktiviteterne på virksomheden medvirker til øget genanvendelse.	Aktiviteterne giver anledning til øget ressourceforbrug, men i begrænset omfang.
Affaldsproduktion		x		Aktiviteterne medvirker til at minimere affaldsmængden
Forurening og gener		x	Der vil forekomme støj fra udendørs aktiviteter, herunder til- og frakørsler.	Det vurderes ikke, at udvidelsen medfører væsentlig mere

				støj i omgivelserne.
Risikoen for uheld, navnlig under hensyntagen til de anvendte stoffer og teknologier		x	Virksomheden og aktiviteten er ikke en risikovirksomhed. Risiko for uheld og spild forebygges ved at opbevare ikke-miljøbehandlede og skadede køretøjer indendørs.	Risikoen vurderes at være yderst begrænset.

Skema 1 – Oversigt over miljøpåvirkninger efter punkt 1 i bilag 3 i bekendtgørelsen om VVM

## Ad 2. Anlæggets placering og den miljømæssige sårbarhed i de områder projektet berører

Vurderes det som muligt, at anlægget kan få en væsentlig indvirkning på miljøet med hensyn til følgende kriterier  (De ja-markerede er nærmere vurderet i det følgende)	Ja	Nej	Bemærkninger	Vurdering
<b>2. Anlæggets placering</b>				
Nuværende arealanvendelse		x	Virksomheden er placeret i et erhvervsområde, der planmæssigt er reguleret af en lokalplan.	Udvidelsen er foreneligt med hensynet til omgivelsernes sårbarhed og kvalitet.
Naturressourcernes relative rigdom, kvalitet og regenereringskapacitet i området		x		
<b>Det naturlige miljøes bæreevne særligt i forhold til:</b>				
Vådområder/Vandområder		x		
Kystområder		x	Ikke relevant	
Bjerg- og skovområder		x	Ikke relevant	
Reservater og naturparker		x	Ikke relevant	
Vadehavsområdet		x	Ikke relevant	
Områder, der er registreret, beskyttet eller fredet ved national lovgivning, EF-fuglebeskyttelsesområder og habitatområder		x	Virksomheden ligger umiddelbart op til område med beskyttet natur (fersk eng, beskyttet vandløb)	
Områder hvor de fastsatte miljøkvalitetsnormer allerede er overskredet		x		

Tætbefolkede områder		x		
Vigtige landskaber – historisk, kulturelt, arkæologisk, æstetisk eller geologisk		x		
Vandindvinding/grundvand		x	Virksomheden ligger i et område med drikkevandsinteresser og ca. 250 m fra et indvindingsopland.	Virksomheden indrettes og drives med henblik på at forhindre og sikre mod, at der kan ske nedsivning af forurening til jord og grundvand.

Skema 2 – Oversigt over miljøpåvirkninger efter punkt 2 i bilag 3 i bekendtgørelsen om VVM

### Ad3) Kendetegn ved den potentielle miljøpåvirkning

Vurderes det fortsat, jf. skema 1 og 2, at anlægget kan få en væsentlig indvirkning på miljøet i relation til påvirkningens....	2 Afhænger af ja er i skema 1 og							
Omfang(geografisk og antal personer der berøres)	nej							
Grænseoverskridende karakter	nej							
Grad og kompleksitet	nej							
Sandsynlighed	nej							
Varighed, hyppighed og reversibilitet	nej							

Skema 3: Sammenfatning af miljøpåvirkninger efter punkt 3 i bilag 3 i bekendtgørelsen om VVM

#### Benyttet materiale i vurderingerne:

- Kortbilag med nærliggende indvindingsoplande/drikkevandsinteresser
- Kortbilag med nærliggende beskyttede naturområder