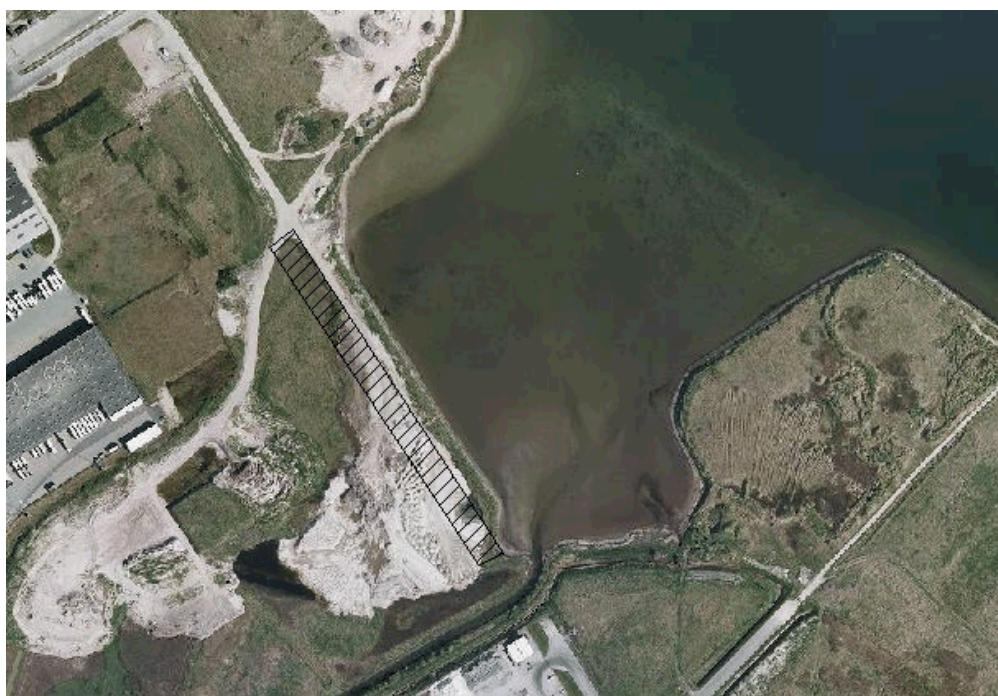




AALBORG
KOMMUNE

Jysk jordhåndtering A/S
Kristian Rytter
Jellingvej 19
9230 Svenstrup

Godkendelse i henhold til miljøbeskyttelsesloven af midlertidig oplag af lettere forurenede jord ved Aalborg Østhavn.



16-03-2010

Sagsnr.: 2010-1249
Dok.nr.:
2010-7248
Init.: bkr/lop
CVR nr.: 29 18 94 20
PBS nr.: 44199

Åbningstider:
Man-ons 9-15
Tor 9-17
Fre 9-14

Send så vidt muligt
elektronisk post til
Aalborg Kommune

Virksomhedens navn:
CVR-nummer:
P-nummer:
Listepunkt
Matr. Nr.:
Ejerlav:
Adresse:
Virksomhedens ejer:
Ansøger:
Ejendommens ejer:

Jysk Jordhåndtering A/S
32560474
1015629920
K212
20g m.v.
Romdrup By, Romdrup
Klippevej/Savannavej
Jysk Jordhåndtering A/S
Jysk Jordhåndtering A/S
Aalborg Havn A/S

Teknik- og Miljøforvaltningen

Miljø Postboks 219 Stigsborg Brygge 5 9400 Nørresundby Tlf. 9931 2000 Fax 9931 2160 www.aalborgkommune.dk miljoe@aalborg.dk

Indhold

1. AALBORG KOMMUNES AFGØRELSE:	4
1.1 GODKENDELSE MED VILKÅR:	4
GODKENDELSENS OMFANG:	4
EGENKONTROL:	5
PLACERING, INDRETNING OG DRIFT:	5
KONTROL AF DET LETTERE FORURENET JORD	6
BESKYTTELSE AF JORD OG GRUNDVAND:	6
LUFT:	7
STØJ:	7
KONTROL AF GRÆNSEVÆRDIER FOR STØJ OG INDSENDELSE AF DOKUMENTATION	8
VIBRATIONER:	8
KONTROL VEDR. VIBRATIONER:	9
LAVFREKVENT STØJ, INFRALYD ELLER VIBRATIONER:	9
AFFALD:	9
UHELD:	9
1.2 OFFENTLIGGØRELSE OG KLAGEVEJLEDNING:	9
1.3 VEJLEDNING OM EVT. ÆNDRINGER I MILJØGODKENDELSEN MV.:	10
2. AFGØRELSENS FORUDSÆTNINGER:	10
2.1 LOVGRUNDLAG:	10
2.2 BILAG TIL SAGEN:	10
2.3 VIRKSOMHEDENS ETABLERING MV.:	10
2.4 BELIGGENHED OG KOMMUNEPLAN MV.:	11
2.5 PRODUKTION:	11
2.6 FORURENINGSFORHOLD:	12
BEDSTE TILGÆNGELIGE TEKNIK:	12
BESKYTTELSE AF JORD OG GRUNDVAND:	12
LUFT:	12
LUGT:	12
STØJ:	12
VIBRATIONER:	12
AFFALD:	12
UNORMALE DRIFTSSITUATIONER:	13
2.7 VIRKSOMHEDSAFDELINGENS BEMÆRKNINGER:	13
EGENKONTROL/DRIFTSJOURNAL	13
LUFT	14
STØJ	14
AFFALD	15
UNORMALE DRIFTSSITUATIONER	15

Vedlagte bilag

3.1 Situationsplan

3.2 Oversigtsplan med rammer

3.3 Oversigtsplan med støjkraV

3.4 Oversigtsplan med beskyttet natur

1. Aalborg Kommunes afgørelse:

1.1 Godkendelse med vilkår:

Aalborg Kommune meddeler i medfør af § 33 i miljøbeskyttelsesloven nr. 1757 af 22. december 2006 godkendelse til midlertidig oplag af lettere forurenede jord.

Aktiviteten hører til listepunkt K212 jf. Godkendelsesbekendtgørelsen.

"Anlæg for oplagring, omlastning, omemballering eller sortering af ikke-farligt affald eller affald af elektrisk og elektronisk udstyr, jf. punkterne R12 og R13 i Bilag 6B og D14 og D15 i bilag 6A til affaldsbekendtgørelsen), forud for nyttiggørelse eller bortskaffelse) med en kapacitet for tilførsel af affald på 30 tons pr. dag eller derover eller med mere end 4 containere med et samlet volumen på mindst 30 m³, bortset fra de under pkt. K 211 nævnte anlæg."

Godkendelsens omfang:

I forbindelse med udvidelse af Aalborg Østhavn skal der ske opfyldning af en af Limfjordens inddæmmede arealer. En del af opfyldningen ønskes udført med lettere forurenede jord.

Indtil der er opnået miljøgodkendelse til opfyldningen samt indhentet diverse tilladelser f.eks. i forbindelse med flytning af Romdrup Å og etablering af en dæmning, ønskes etableret et midlertidigt oplag af lettere forurenede jord til brug for opfyldningen. Herved er det muligt allerede at modtage lettere forurenede jord til opfyldningen.

Det midlertidige oplag ønskes etableret på et langt smalt landområde syd for det område, der skal opfyldes. Oplaget bliver på maksimalt 25.000 m³ i en afstand af mindst 5 meter fra den nuværende kystlinje. Mellem kystlinjen og oplaget er der en dæmning. Oplaget vil blive maksimalt 4 meter høj. Længere mod land ca. 40 meter fra kysten er registreret beskyttet naturtype, strandeng. Oplageret må ikke ske på dette areal.

I området for den midlertidige oplagsplads udlægges rent sand, til adskillelse af det oprindelige terræn og oplaget af den lettere forurenede jord. Det midlertidige oplag får en varighed af maksimalt 6 måneder og bliver udlagt over grundvandsspejlet.

Da der er tale om et midlertidigt oplag af lettere forurenede jord uden indhold af letopløselige komponenter vurderes oplaget ikke at udgøre nogen risiko for Limfjorden. Ved risikovurdering, som er udført i forbindelse med opfyldning af indsøen, er det vurderet at opfyldningen med lettere forurenede jord ikke medfører nogen væsentlig påvirkning af vandkvaliteten i Limfjorden og Romdrup Å.

Transporttiden fra komponenter fra det midlertidige oplag af lettere forurenede jord til fjorden vil være længere end den transporttid, som er beregnet for selve opfyldningen. Endvidere vil bufferzonen på mindst 5 meter forhindre, at der kan være risiko for udskridning af lettere forurenede jord direkte til fjorden. Vandstanden kommer ikke over den eksisterende dæmning, hvorved det sikres, at jorden udlægges i et område, der ikke kan blive oversvømmet i forbin-

delse med højvande, og sådan at bufferafstanden fortsat er intakt ved højvande.

Miljøgodkendelsen meddeles på nedenstående vilkår:

Egenkontrol:

1. Virksomheden skal føre driftsjournal, som ved tilsyn eller på forlangende skal forevises Virksomhedsafdelingen. Oplysningerne skal opbevares i mindst 5 år. I driftsjournalen skal kopi af følgende opbevares:
 - A. Kommunens notater efter miljøtilsyn, miljøansøgninger, miljøgodkendelser, påbud og forbud samt luft-, lugt- og støjrapporter.
 - B. Registrering og kopi af indberetning af eventuelle uheld.
 - C. Oversigt over afviste jordpartier
 - D. Indvejede jordpartier i form af anmeldelsen/anvisning og jordprøveanalyse

Placering, indretning og drift:

2. Virksomheden skal placeres, indrettes og drives i overensstemmelse med beskrivelsen i afsnit 2, Afgørelsens forudsætninger.
3. Der må maksimalt modtages 25.000 m³ jord.
4. Det midlertidige oplag skal etableres på den anden siden af dæmningen og mindst 5 meter fra den nuværende kystlinje og udenfor den beskyttede naturtype, strandeng. Oplaget må maksimalt være 4 meter høj.
5. Den ansvarlige for virksomheden skal underrette Virksomhedsafdelingen, før virksomheden:
 - a) helt eller delvis overdrages, udlejes eller bortforpagtes,
 - b) indstiller driften i en længere periode eller permanent.
6. Den, der er ansvarlig for anlægget, skal ved endeligt ophør af aktiviteterne fjerne alt oplag af lettere forurenede jord og det rene lag sand, senest 3 måneder efter at driften er ophørt. Når virksomheden er rømmet, skal virksomheden skriftligt orientere Virksomhedsafdelingen.
7. Denne godkendelse er kun gyldig i 6 måneder gældende fra datoen for godkendelsen.
8. Hvis der modtages jord med brokker f.eks. rødder, beton eller tegl, skal dette sorteres fra inden den oplagres.
9. Virksomheden må ikke efter Virksomhedsafdelingens skøn give anledning til væsentlige støv-, lugt-, støj- eller vibrationsgener i omgivelserne.

10. Det skal sikres at der ikke kan tilkøres jord uden for pladsens driftstid. Dette skal ske ved at pladsen er aflåst uden for driftstiden.
11. Der skal i pladsens åbningstid altid være mindst én person til stede til at foretage modtagerkontrol og vejlede i korrekt aflevering.
12. Aktiviteter i tilknytning til anlæggets drift må kun finde sted i følgende tidsrum:

Hverdage kl. 7:00 – 21:00

Kontrol af det lettere forurenede jord

13. Det er modtageranlæggets pligt,
 - at der inden modtagelse af lettere forurenede jord foreligger jordprøver i henholdt til jordflytningsbekendtgørelsen for anvisning af lettere forurenede jord,
 - at der foreligger en anmeldelse/anvisning jf. jordflytningsbekendtgørelsen,
 - at jorden må modtages og oplagres på anlægget
14. Jord, der ikke må tilføres anlægget, skal afvises. Driftsherren skal foranledige, at affald, der ikke må modtages, som eventuel er aflæsses, skal opsamles og bortskaffes korrekt.
15. Ved levering skal der foretages en registrering af dato, transportør, jordprøveanalyse og vægt.
16. Der skal udstedes en kvittering for hvert læs jord der modtages.

Beskyttelse af jord og grundvand:

17. Der udlægges rent sand, til adskillelse af det oprindelige terræn og oplagret af den lettere forurenede jord.
18. Den modtagne jord skal kontrolleres visuelt. Ved begrundet mistanke om uoverensstemmelse mellem jorden og analyseresultatet skal der ske en yderligere kontrol af jorden.
19. Der må alene modtages jord svarende til kategori 2 iht. Jordkategoriseringsystemet. Dog må jorden ikke indeholde mere end koncentrationer jf. vilkår 20.
20. Den modtagne jord må maksimalt indeholde:

Forureningskomponent	Koncentration mg/kg
PAH-total	4 - 40
Benz(a)pyren	0,3 - 3
Dibenz(a,h)antracen	0,3 - 3
Benzin (C5 - C10)	< 25 (JKK)
Let olie (C10 - C25)	100 - 500
Tung olie (C25 - C35)	100 - 500
Bly (Pb)	40 - 400

Cadmium (Cd)	0,5 – 5
Chrom (Cr)	< 500 (JKK**)
Kobber (Cu)	500 – 1.000
Nikkel (Ni)	< 30 (JKK**)
Zink (Zn)	< 500 (JKK**)
Arsen (As)*	< 20 (JKK**)
Kviksølv (Hg)*	< 1 (JKK**)

*I henholdt til almindelig jordflytningspraksis analyseres der kun for disse komponenter, hvis der er mistanke om forurening med stofferne på oprindelsesstedet.

**JKK: Miljøstyrelsens Jordkvalitetskriterier.

Luft:

21. Virksomheden må ikke give anledning til lugt- eller støvgener uden for virksomhedens område, som efter tilsynsmyndighedens vurdering er væsentlige for omgivelserne. Tilsynsmyndigheden kan, såfremt der konstateres væsentlige støvgener, kræve, at støvende oplag overdækkes eller befugtes.

Støj:

22. Virksomhedens bidrag - målt udendørs - til det ækvivalente korrigerede støjniveau i dB(A), må i intet punkt i de nævnte områder overstige de nedenfor anførte værdier (se bilag: Støjkort):

	Område E	Område A, C	Område D	Område B
<u>Dag:</u>				
Mandag – fredag kl. 07.00 - 18.00	55	60	40	70
Lørdag kl. 07.00 - 14.00	55	60	40	70
Lørdag kl. 14.00 - 18.00	45	60	35	70
Søn- og helligdage kl. 07.00 - 18.00	45	60	35	70
<u>Aften:</u>				
Alle dage kl. 18.00 - 22.00	45	60	35	70
<u>Nat:</u>				
Alle dage kl. 22.00 - 07.00	40 (55) ^{*)}	60	35 (50) ^{*)}	70

*) Spidsværdi

De anførte grænseværdier skal overholdes indenfor følgende referencetidsrum:

- For dagperioden på hverdage mandag til fredag samt søndage kl. 07.00-18.00 skal grænseværdierne overholdes indenfor det mest støjbelastede tidsrum på 8 timer.
- I dagperioden på lørdage kl. 07.00-14.00 skal grænseværdierne overholdes indenfor det mest støjbelastede tidsrum på 7 timer, og i perio-

den fra kl. 14.00-18.00 på lørdage skal grænseværdierne overholdes indenfor dette tidsrum på 4 timer.

- For aftenperioden alle ugens dage kl. 18.00-22.00 skal grænseværdierne overholdes indenfor den mest støjbelastede time.
- For natperioden kl. 22.00-07.00 skal grænseværdierne overholdes indenfor den mest støjbelastede halve time.

Kontrol af grænseværdier for støj og indsendelse af dokumentation

23. Virksomheden skal på Virksomhedsafdelingens forlangende, dog højst 1 gang årligt, ved støjmåling og/eller beregning dokumentere, at de i vilkår 21 fastsatte støjgrænser ikke overskrides. Støjmålingerne skal udføres i en periode, hvor virksomhedens støjindsendelse under normale driftsforhold er maksimal.
24. Støjberegninger eller støjmålinger skal foretages af et firma/ laboratorium, der er akkrediteret af DANAK eller godkendt af Miljøstyrelsen til at udføre "miljømålinger - ekstern støj".

Målingerne skal udføres efter retningslinierne i den til enhver tid gældende vejledning om måling af ekstern støj fra virksomheder, udsendt af Miljøstyrelsen, jf. vejledning nr. 6/1984.

Beregninger skal udføres efter den Nordiske beregningsmetode for ekstern støj fra virksomheder, jf. Miljøstyrelsens vejledning nr. 5/1993.

Er dokumentationen udført som beregninger, skal den indeholde oplysninger om beregningsforudsætningerne, som er nødvendige for Virksomhedsafdelingens vurdering af rigtigheden af beregningsresultaterne. Specielt skal støjkilderne beskrives og deres kildestyrke angives sammen med oplysninger om dæmpningen af kildernes støjindsendelse opnået ved de gennemførte foranstaltninger.

25. Det akkrediterede støjfirma skal til Virksomhedsafdelingen fremsende forslag til måle- og beregningsforudsætninger til godkendelse, inden målingerne udføres. Forslaget skal omfatte alle de støjkilder/ aktiviteter, der er i gang på virksomheden.
26. Målerapporten skal fremsendes til Virksomhedsafdelingen, senest 1 måned efter målingerne er foretaget, sammen med relevante oplysninger om produktionsforhold under målingerne.
27. Den for området gældende støjgrænse anses for overholdt, hvis virksomhedens samlede støjemission i det pågældende område fratrukket støjmålingens - /beregningens ubestemthed er mindre eller lig med støjgrænsen, jf. vilkår 22. Målingernes samlede ubestemthed fastsættes iht. Miljøstyrelsens støjvejledninger.

Vibrationer:

28. Driften af virksomheden må ikke medføre, at det KB-vægtede accelerationsniveau, Law, overstiger 75 dB ved beboelser i rene boligområder, 80 dB ved boliger i alle andre tilfælde, samt 85 dB i erhvervsbebyggelser.

Kontrol vedr. vibrationer:

29. Virksomheden skal på Virksomhedsafdelingens forlangende, dog højst 1 gang årligt, lade foretage målinger af accelerationsniveauet i virksomhedens omgivelser, til dokumentation for, at de i vilkår 27 fastsatte grænser overholdes.
30. Vibrationsmålingerne skal foretages af et firma/laboratorium, der kan anerkendes af Virksomhedsafdelingen.
31. Målingerne skal udføres efter retningslinjerne i de til enhver tid gældende retningslinjer om måling af vibrationer, jfr. Nyt fra Miljøstyrelsen 2, 1983.

Lavfrekvent støj, infralyd eller vibrationer:

32. Virksomheden må ikke give anledning til gener i omgivelserne i form af lavfrekvent støj, infralyd eller vibrationer, som af Virksomhedsafdelingen skønnes væsentlig jfr. "Orientering fra Miljøstyrelsen nr. 9/1997 om Lavfrekvent støj, infralyd og vibrationer i eksternt miljø."

Hvis sådanne gener opstår, skal virksomheden straks iværksætte undersøgelser af omfanget og foretage de nødvendige afhjælpende foranstaltninger

Affald:

33. Opbevaring og håndtering af affald må ikke efter Virksomhedsafdelingens skøn give anledning til væsentlige gener. Affaldet skal opbevares og behandles i overensstemmelse med Aalborg Kommunes affaldsregulativer.

Uheld:

34. Anlægget skal indrettes således at spild og andet ukontrolleret udslip af forurenende stoffer forhindres eller forebygges. Ved eventuelt uheld begrænses skadens omfang.
35. Eventuelt spild eller uheld i øvrigt skal straks meddeles til tilsynsmyndigheden eller alarmcentralen.

1.2 Offentliggørelse og klagevejledning:

Godkendelsen vil blive annonceret i Vejgaard Avis den 24. marts 2010.

Godkendelsen kan påklages til Miljøklagenævnet.

Eventuel klage skal stiles til Miljøklagenævnet og fremsendes til Teknik- og Miljøforvaltningen, Virksomhedsafdelingen, Stigsborg Brygge 5, 9400 Nørresundby eller på mail miljoe@aalborg.dk.

Klagen skal være Virksomhedsafdelingen i hænde senest den 21. april 2010. Klagen vil herefter blive videresendt til Miljøklagenævnet ledsaget af det materiale, der er indgået i sagens bedømmelse.

En eventuel klage har ikke opsættende virkning. Udnyttelsen af godkendelsen sker dog på ansøgerens eget ansvar og indebærer ingen inddrivning i klagemyndighedens ret til at ændre eller ophæve godkendelsen.

Eventuelt søgsmål (domstolsprøvelse) skal være anlagt inden 6 måneder efter, at afgørelsen er meddelt, eller - hvis sagen påklages - inden 6 måneder efter, at endelig afgørelse foreligger, jf. miljøbeskyttelseslovens § 101, stk. 1.

1.3 Vejledning om evt. ændringer i miljøgodkendelsen mv.:

Såfremt virksomheden ønsker ændringer i miljøgodkendelsen, kan denne altid ansøge herom. Der skal altid indgives en ny ansøgning om miljøgodkendelse ved udvidelser eller ændringer, som ikke er omfattet af miljøgodkendelsen.

Hvis virksomheden ønsker at udvide eller foretage ændringer, der ligger indenfor godkendelsen, skal der forinden foretages en anmeldelse herom til Virksomhedsafdelingen. Anmeldelsen skal godtgøre, at udvidelsen eller ændringen vedrører en aktivitet, der er omfattet af nærværende godkendelse, og som denne giver mulighed for, samt at den ændrede eller udvidede aktivitet kan holdes indenfor de vilkår, der er fastsat i godkendelsen. Virksomheden kan gennemføre udvidelsen eller ændringen, når Virksomhedsafdelingen har meddelt, at udvidelsen eller ændringen ikke kræver godkendelse.

2. Afgørelsens forudsætninger:

2.1 Lovgrundlag:

Midlertidigt oplag af lettere forurenede jord må ifølge § 33 i miljøbeskyttelsesloven nr. 1757 af 22. december 2006 ikke påbegyndes, udvides eller ændres, før Aalborg Kommune har meddelt godkendelse hertil, jf. også Miljøministeriets bekendtgørelse nr. 1640 af 13. december 2006, Godkendelsesbekendtgørelsen, bilag 2, listepunkt K212.

"Anlæg for oplagring, omlastning, omemballering eller sortering af ikke-farligt affald eller affald af elektrisk eller elektronisk udstyr, jf. punkterne R12 og R13 i bilag 6B og D14 og D15 i bilag 6A til Affaldsbekendtgørelsen, forud for nyttiggørelse eller bortskaffelse med en kapacitet for tilførsel af affald på 30 tons pr. dag eller derover eller med mere end 4 containere med et samlet volumen på mindst 30 m³, bortset fra de under pkt. K211 nævnte anlæg."

2.2 Bilag til sagen:

1. Ansøgning af 8. januar 2010
2. Revideret risikovurdering, opfyldning ved Aalborg Østhavn af 2. september 2009

2.3 Virksomhedens etablering mv.:

Området henligger ubenyttet og det midlertidige oplag kræver ikke etablering af permanente bygninger. I forbindelse med det midlertidige oplag og den ef-

terfølgende opfyldning etableres en brovægt og en kontorpavillon med indkørsel fra Savannevej. Brovægt og pavillon fjernes efter endt opfyldning.

Der foretages ikke sortering af modtaget jord i perioden med det midlertidige oplag. Jorden lægges midlertidigt i depot.

2.4 Beliggenhed og kommuneplan mv.:

Virksomheden er beliggende i område (4.8.M1 Klippevej, Savannevej m.m.), der i kommuneplanen er udlagt til "områder med særlige virksomheder".

Virksomheden er omfattet af lokalplan nr. 08-066, Aalborg Østhavn og godsbanegården Aalborg Øst.

Opfyldningen af Limfjordens indsøer er omfattet af kommuneplanen.

Der er flere interesser i området og miljøgodkendelsen af det midlertidigt oplag af lettere forurenede jord er blot én af mange godkendelser/tilladelser, der skal indhentes for aktiviteten kan påbegynde.

Romdrup Å skal omlægges og der skal etableres en midlertidig bro over åen. Dette er en regulering af vandløbet i henhold til vandløbslovens bestemmelser. Der er indhentet tilladelse efter vandløbsloven fra Aalborg Kommune hertil.

Nogle af arealerne er omfattet af åbeskyttelseslinien, beskyttet naturtype strandeng samt dige. Sagen er behandlet af Aalborg Kommune, Park og Natur og vurderes ikke at være i konflikt med denne miljøgodkendelse.

2.5 Produktion:

Den modtagne jord skal anvises og analyseres efter nærmere aftale med anvisningskommunen og skal ske i henhold til jordflytningsbekendtgørelsens regler. Der modtages kun jord svarende til kategori 2 jord i Kommunes jordkategoriseringssystem, men med den yderligere skærpe, at der ikke ønskes modtaget lettere forurenede jord indeholdende chrom, nikkel, arsen, kviksølv og benzin i koncentrationer over Miljøstyrelsens jordkvalitetskriterier (JKK).

Der skal inden modtagelse af lettere forurenede jord foreligge jordprøver i henhold til jordflytningsbekendtgørelsens til enhver tid gældende regler for anvisning af lettere forurenede jord. Pt. mindst en prøve pr. 120 tons, dog mindst en prøve fra hvert jordparti.

Levering af jorden sker normalt ved lastbil. Der oprettes et sagsnummer og kørselspapirer på alle sager, også i forbindelse med modtagelse af rent jord. Alle transportører får udleveret et magnetkort samt sagsnummer, de skal benytte i forbindelse med leveringen af jorden. Ved leveringen foretages en registrering af dato, transportør og vægt.

Den pladsansvarlige skal sikre, at transportøren for hvert læs medbringer kopi af anmeldelse/anvisning. Endvidere sikres det, at der på anvisning ikke modtages mere jord end der fremgår af anvisningen.

Driftspersonalet foretager en visuel kontrol af jorden, mens den stadig er på lastbilen, og hvis der konstateres afvigelser i forhold til dokumentationen, vægt eller dato kontaktes transportøren samt Renovationsvæsenet eller anvisningskommunen.

Efter modtagelse af sidste læs jord i en jordflytningssag fremsendes kvittering via e-mail til Renovationsvæsenet eller til den kommune, hvorfra jorden bortskaffes.

Driftspersonalet anviser aftipningssted på den midlertidige oplagsplads, hvor aftipningen finder sted.

Driftspersonalet har frontlæsser til rådighed og forestår efterfølgende bearbejdning og flytning af den aftippede jord.

I perioder med tørke og støvproblemer vil der blive vandet i nødvendigt omfang.

Adgangsveje til det midlertidige oplagsområde afspærres af en bom, når der ikke er tilsynsførende på pladsen med henblik på at forhindre ulovlig deponeering.

Efter endt brug af den midlertidige oplagsplads vil al lettere forurenede jord blive fjernet sammen med det lag af rent sand der udlægges inden oplaget etableres. På sigt vil området for det midlertidige oplag blive befæstet og det vil indgå i havnens driftsarealer, såsom containerplads, erhvervsbyggeri, og opmagasineringspladser.

2.6 Forureningsforhold:

Oplysninger om forureningsforhold fremgår af: Revideret risikovurdering, Opfyldning, Aalborg Østhavn af 2. september 2009.

Bedste tilgængelige teknik:

Formålet med det midlertidige jordoplæg er, at undgå at jordpartierne først skal køres til spredte mellemdepoter før åbningen af den nærliggende opfyldning af en af Limfjordens indsøer. Dermed reduceres den afstand jorden skal transporteres og dermed reduceres energiforbrug, tid og omkostninger.

Beskyttelse af jord og grundvand:

Der udlægges et lag rent sand til adskillelse af det oprindelige terræn og oplaget af den lettere forurenede jord.

Luft:

Der vil alene være luftforurening i forbindelse med til- og frakørsel og fra maskinerne, der anvendes ved håndtering af jorden.

Lugt:

Der vil ikke forekomme lugtgener fra virksomheden.

Støj:

Der vil forekomme støj fra driften i forbindelse med kørslen og levering af jorden samt lejlighedsvis brug af frontlæsseren.

Vibrationer:

Der kan forekomme vibrationer fra virksomhedens drift i forbindelse med til- og frakørsel og fra maskinerne, der anvendes ved håndtering af jorden.

Affald:

Der vil alene forekomme affald i form af dagrenovation.

Unormale driftssituationer:

Der kan ikke afvises, at der kan ske udslip af olie fra maskinerne eller lastvogne. Risikoen er ikke større end ved andre entreprenør eller jordarbejde. Sker der udslip af olie fra maskinerne eller lignende forsøges spildet minimeret og den forurenede jord bliver bortgravet. Skaden anmeldes til kommunen i henhold til gældende regler.

2.7 Virksomhedsafdelingens bemærkninger:

Lokalisering

Denne miljøgodkendelse hører sammen med en efterfølgende miljøgodkendelse. Med denne miljøgodkendelse gives der tilladelse til et midlertidigt oplag af lettere forurenede jord. Når den efterfølgende miljøgodkendelse og diverse øvrige tilladelser er indhentet ophører nærværende miljøgodkendelse. Jorden fra det midlertidige oplag skal anvendes til at opfylde en del af Limfjorden til landområde, således at Aalborg Østhavn kan blive udvidet.

I Kommuneplanrammen (4.8.M1) og tilhørende lokalplan (08-066) er det åbnet mulighed for at indvinde den aktuelle del af Limfjorden.

Lokaliseringen af den midlertidige oplagsplads er valgt, med baggrund i den tætte placering til selve opfyldningen.

Bedste tilgængelige teknik og forebyggelse af uheld

Virksomhedsafdelingen vurderer, at virksomheden er indrettet og drives på en sådan måde:

1. at energi- og råvareforbruget udnyttes mest effektivt, og
2. at der er truffet de nødvendige foranstaltninger med henblik på at forebygge uheld og begrænse konsekvenserne heraf.

Egenkontrol/driftsjournal

Vilkår 1 omfatter en registrering af gældende godkendelse, tilladelser og tilsynsnotater, samt resultatet af den løbende egenkontrol. Kopi af dokumentationsmålinger i form af præstationsmålinger i relation til luftforurening og støj, der er medtaget under de konkrete punkter i miljøgodkendelsen. Egenkontrollen skal sikre, at der er fornøden dokumentation for overholdelse af miljøgodkendelse, herunder dokumentation for, at jorden er anmeldt/anvist og analyseret.

Vilkår 3 – 4 er fastsat i medfør af godkendelsesbekendtgørelsen § 14 stk.

Vilkår 5 er et almindeligt indberetningsvilkår, der bl.a. skal sikre, at tilsynsmyndigheden altid er bekendt med, hvem der har ansvaret for driften af virksomheden.

Vilkår 6 er fastsat i medfør af godkendelsesbekendtgørelsen § 14 stk. 1, pkt. 10.

Vilkår 7 er fastsat i medfør af godkendelsesbekendtgørelsen § 17. Det midlertidige anlæg skal fungere som jordlager indtil godkendelsen m.v. er indhentet til opfyldning af den nærliggende indsø.

Vilkår 8 er et generelt vilkår, der kan anvendes, såfremt der forekommer utilsigtet støv- og lugtgener i omgivelserne, fx i forbindelse med kørsel samt tipning af jord.

Vilkår 9 - 10 er fastsat efter godkendelsesbekendtgørelsens § 14, stk. 1, pkt. 9.

Vilkår 12 - 14 er fastsat efter godkendelsesbekendtgørelsens § 14.

Vilkår 16 – 19 er fastsat efter godkendelsesbekendtgørelsens § 14, stk. 1, pkt. 5.

Luft

Vilkår 20 skal sikre, at virksomheden ikke kan give anledning til lugt- og støvgener.

Støj

Vilkårene 21 – 26 er fastsat efter Miljøstyrelsens vejledning nr. 4 og 5, 1984 og nr. 5, 1993, samt efter "Orientering fra Miljøstyrelsens Referencelaboratorium for støjmålinger", nr. 10, november 1989.

De støjgrænseværdier, som Aalborg Kommune har vurderet skal fastsættes for virksomheden, er fastsat ud fra omgivelsernes karakter. Grænseværdierne er i overensstemmelse med de grænseværdier der fremgår af Miljøstyrelsens Støjvejledning. Aalborg Kommune har ikke i forbindelse med sagsbehandlingen fundet baggrund for en skærpelse eller lempelse af grænseværdierne.

Virksomheden er beliggende i område M1, der er udlagt til særlige virksomheder. Jf. vejledning nr. 5, 1984, bør der fastsættes støjkrav svarende til områdetype 1 (dag/aften/nat, 70/70/70 dB(A)) for et sådant område. Virksomheden grænser til industriområde, som har støjkravene (dag/aften/nat, 60/60/60). Virksomheden er endvidere beliggende op til landzoneområde, og jf. støjvejledningen, Miljøstyrelsens vejledning nr. 5/1984, der bør som udgangspunkt vælges områdetype 3 (dag/aften/nat, 55/45/40 dB(A)) ved den konkrete vurdering i forbindelse med fastsættelse af støjgrænser gældende ved nærmeste liggende enkeltbolig. Endeligt ligger der et område udlagt til rekreativ formål langs Romdrup Å, og jf. støjvejledningen, Miljøstyrelsens vejledning nr. 5/1984, bør der som udgangspunkt vælges områdetype 6 (dag/aften/nat, 40/35/35 dB(A)). Virksomhedsafdelingen vurderer, at der ikke er grundlag for at skærpe støjkravene, og derfor fastsættes støjkrav svarende til de aktuelle områdetyper.

Der er ikke stillet krav om støjmålinger i forbindelse med udarbejdelsen af miljøgodkendelsen eller efter miljøgodkendelsen er meddelt, da virksomheden ikke er omfattet af listen over de virksomheder, der skal udføre støjmåling eller støjberedning inden der meddeles miljøgodkendelse, og da det vurderes, at virksomheden ikke overskrider støjkravene.

Tilsynsmyndigheden kan dog med hjemmel i godkendelsen til enhver tid kræve, at der gennemføres støjmålinger, f.eks. i forbindelse med en udvidelse eller en klage. De retningslinjer der skal følges ved krav om målinger fremgår af vilkårene. Oplæg til udførelse af støjmålinger skal forelægges tilsynsmyndigheden inden målingerne udføres.

Vibrationer

Vilkår 27 - 30 skal sikre, at virksomheden ikke kan give anledning til gener i forbindelse med vibrationer.

Affald

Vilkår 33 skal sikre, at affaldet opbevares forsvarligt, og at det bortskaffes regelmæssigt.

Unormale driftssituationer

I tilfælde af uheld eller driftsforstyrrelser, der medfører udslip til omgivelserne (luft, jord, vand eller kloak), skal virksomheden straks ringe 112.

Såfremt der sker driftsforstyrrelser eller uheld, som kan medføre væsentlig forurening eller fare herfor, skal virksomheden, jf. miljøbeskyttelsesloven § 71 straks underrette tilsynsmyndigheden om alle relevante aspekter af situationen. Underretningen bevirker ingen indskrænkning i pligten til at søge følgerne af driftsforstyrrelsen eller uheld effektivt afværget eller forebygget, ligesom det ikke fritager for forpligtelsen til at genoprette den hidtidige tilstand.

Ovennævnte er lovbundne krav, hvorfor det ikke er medtaget som vilkår i miljøgodkendelsen.

Med venlig hilsen

Birgitte Krebs Schleemann
Miljøsagsbehandler

Dir. tlf. 9931 2025
e-mail: bkr-teknik@aalborg.dk

Kopi af denne miljøgodkendelse er sendt til:

Danmarks Naturfredningsforening: dn@dn.dk

Danmarks Naturfredningsforening, Lokalafdeling Aalborg: aalborg@dn.dk

Arbejdstilsynet: at@at.dk

NOAH: noah@noah.dk

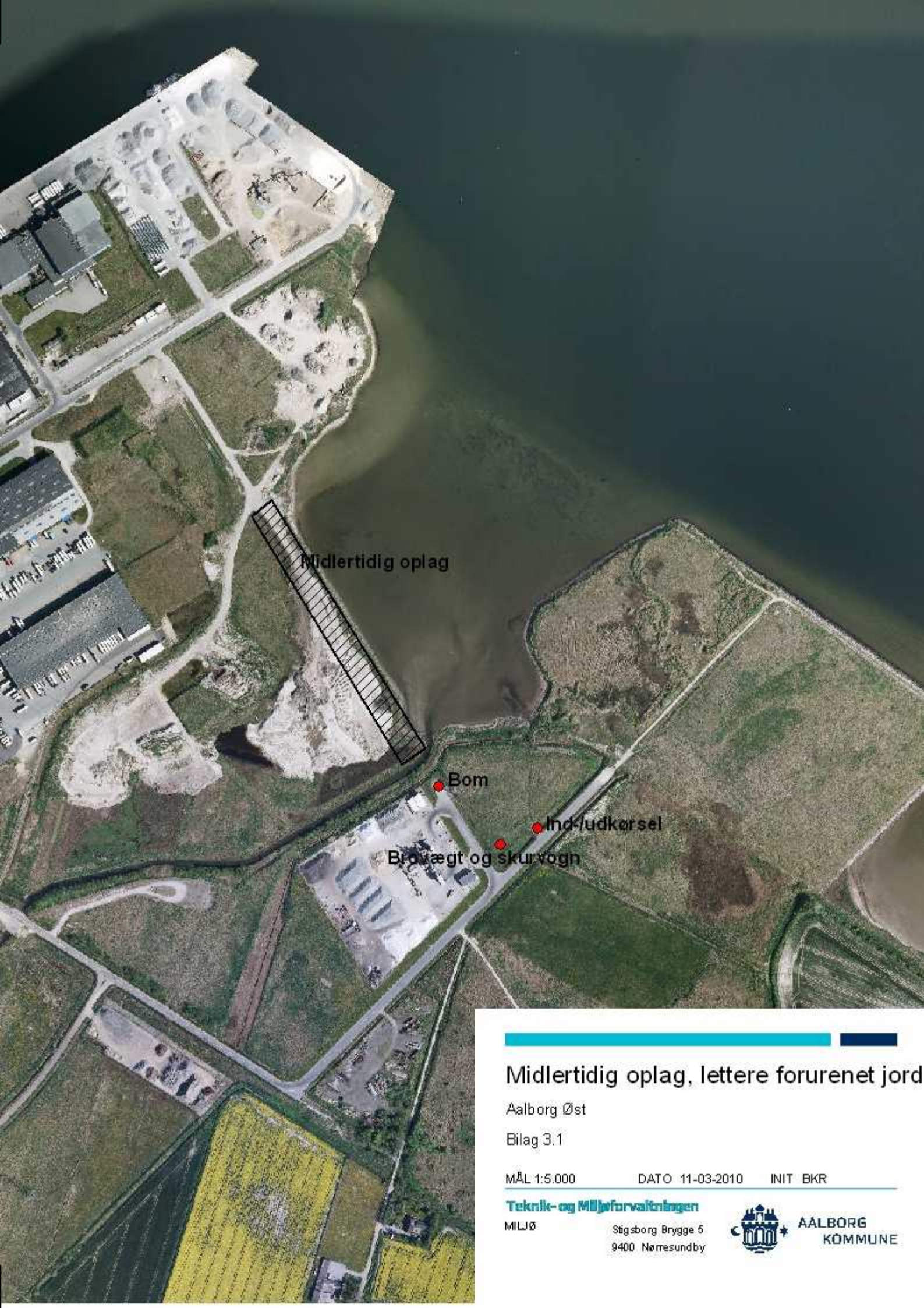
Aalborg Havn A/S, att. Jørgen Frandsen: jf@aalborghavn.dk

Dansk Miljørådgivning A/S, Att. Trine K. Gregersen: tkg@dmr.dk

Aalborg Kommune, Byggesagsafdelingen: opland@aalborg.dk

Aalborg Kommune, Forsyningsvirksomhederne:
forsyningsvirksomhederne@aalborg.dk

Aalborg kommune, Renovationsvæsenet: renovation@aalborg.dk



Midlertidig oplag

Bom

Indfaldkørsel

Brægt og skurvogn

Midlertidig oplag, lettere forurennet jord

Aalborg Øst

Bilag 3.1

MÅL 1:5.000

DATO 11-03-2010

INIT BKR

Teknik- og Miljøforvaltningen

MILJØ

Stigsborg Brygge 5
9400 Nørresundby



AALBORG
KOMMUNE



Midlertidig oplag, lettere forurennet jord

Oversigtsplan med rammer

Bilag 3.2

MÅL 1:5.000

DATO 11-03-2010

INIT BKR

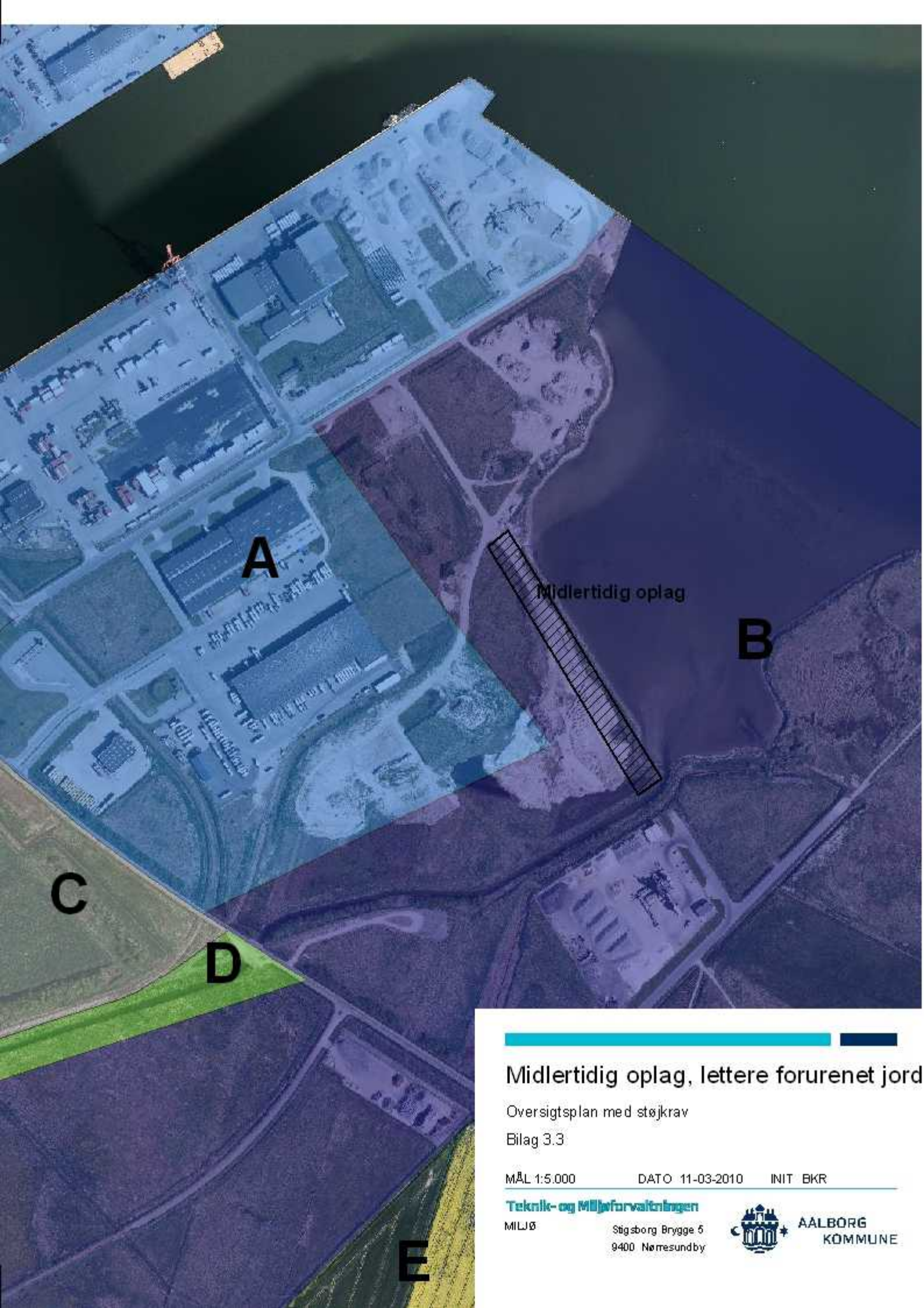
Teknik- og Miljøforvaltningen

MILJØ

Stigsborg Brygge 5
9400 Nørresundby



AALBØRG
KOMMUNE



Midlertidig oplag, lettere forurennet jord

Oversigtsplan med støjkrav

Bilag 3.3

MÅL 1:5.000

DATO 11-03-2010

INIT BKR

Teknik- og Miljøforvaltningen

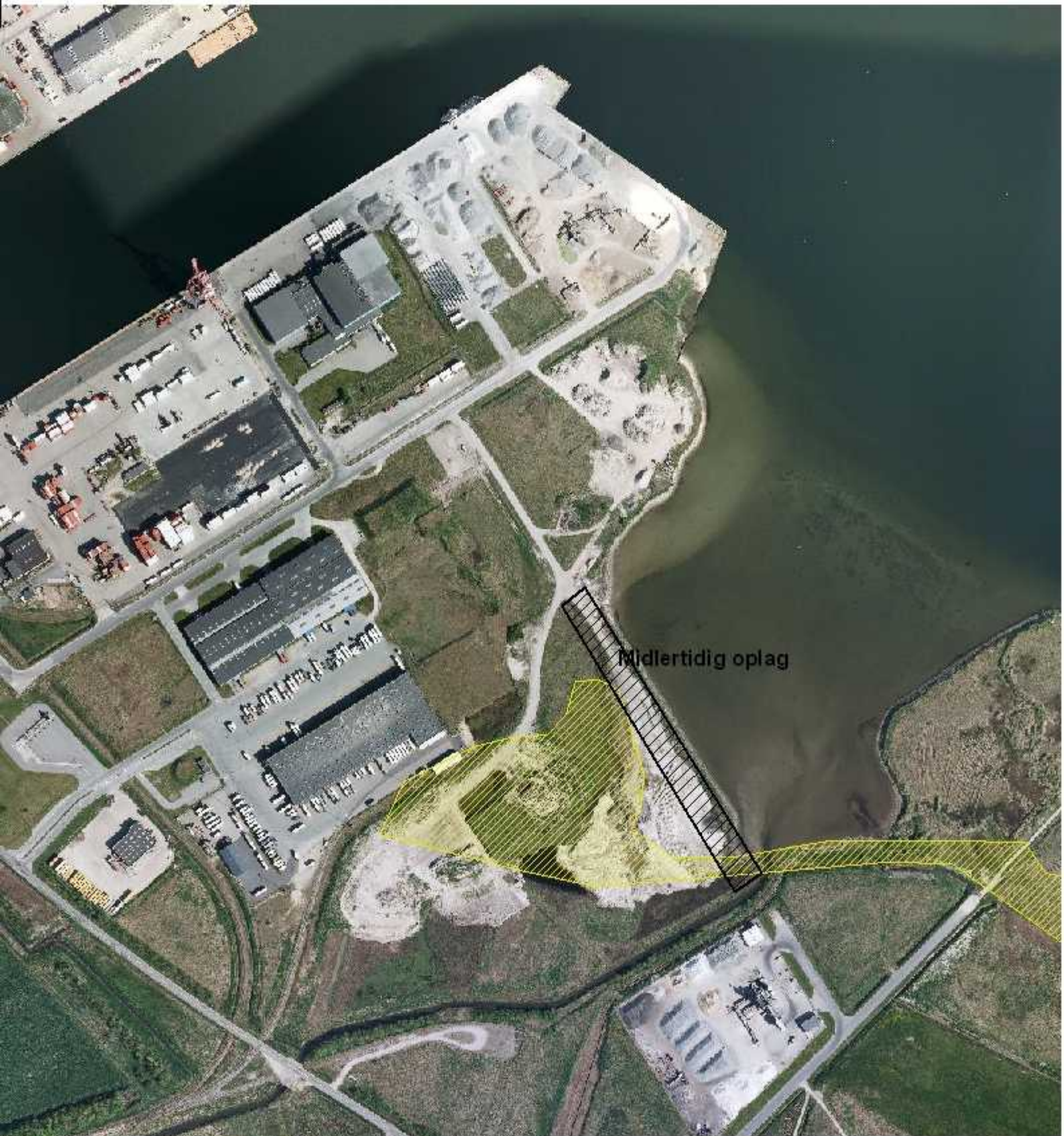
MILJØ

Stigsborg Brygge 5
9400 Nørresundby



AALBØRG
KOMMUNE

E



Midlertidig oplag, lettere forurennet jord

Oversigtsplan med beskyttet natur, strandeng

Bilag 3.4

MÅL 1:5.000

DATO 11-03-2010

INIT BKR

Teknik- og Miljøforvaltningen

MILJØ

Stigsborg Brygge 5
9400 Nørresundby



AALBØRG
KOMMUNE