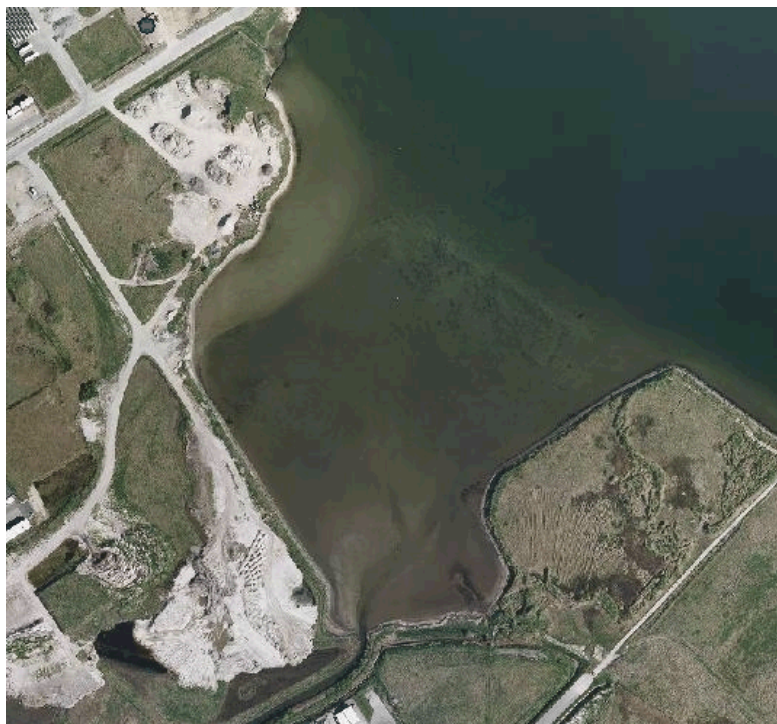


Jysk Jordhåndtering A/S  
v. Kristian Rytter  
Jelligevej 19  
9230 Svenstrup

**Godkendelse i henholdt til miljøbeskyttelsesloven af opfyldning af en af Limfjordens inddæmmede arealer i forbindelse med udvidelse af Aalborg Havn**



05-07-2010

Sagsnr.: 2009-63813  
Dok.nr.:  
2009-349737  
Init.: bkr/lop  
CVR nr.: 29 18 94 20  
PBS nr.: 44199

Åbningstider:  
Man-ons 9-15  
Tor 9-17  
Fre 9-14

Send så vidt muligt  
elektronisk post til  
Aalborg Kommune

Virksomhedens navn:	Jysk Jordhåndtering A/S
CVR-nummer:	32560474
P-nummer:	1015629920
Listepunkt	K206
Matr. Nr.:	20 g m.v.
Ejerlav:	Romdrup By, Romdrup
Adresse:	Klippevej/Savannevej
Virksomhedens ejer:	Kristian Rytter
Ansøger:	Jysk Jordhåndtering A/S
Ejendommens ejer:	Aalborg Havn A/S

## Indholdsfortegnelse

<b>1. AALBORG KOMMUNES AFGØRELSE:</b>	<b>4</b>
1.1 GODKENDELSE MED VILKÅR:	4
GODKENDELSENS OMFANG:	4
OVERSIGT OVER TIDSFRISTER:	5
EGENKONTROL:	5
PLACERING, INDRETNING OG DRIFT:	5
KONTROL AF DET LETTERE FORURENET JORD	6
BESKYTTELSE AF JORD OG GRUNDVAND:	7
LUFT:	7
STØJ:	7
VIBRATIONER:	9
KONTROL VEDR. VIBRATIONER:	9
LAVFREKVENT STØJ, INFRALYD ELLER VIBRATIONER:	9
AFFALD:	9
UHELD:	10
1.2 VVM-SCREENING	10
1.3 OFFENTLIGGØRELSE OG KLAGEVEJLEDNING:	10
1.4 VEJLEDNING OM EVT. ÆNDRINGER I MILJØGODKENDELSEN MV.:	11
<b>2. AFGØRELSENS FORUDSÆTNINGER:</b>	<b>11</b>
2.1 LOVGRUNDLAG:	11
2.2 BILAG TIL SAGEN:	12
2.3 VIRKSOMHEDENS ETABLERING MV.:	12
2.4 BELIGGENHED OG KOMMUNEPLAN MV.:	12
2.5 PRODUKTION:	13
2.6 FORURENINGSFORHOLD:	14
BEDSTE TILGÆNGELIGE TEKNIK:	14
BESKYTTELSE AF JORD OG GRUNDVAND:	14
LUFT:	14
LUGT:	14
STØJ:	14
VIBRATIONER:	15
AFFALD:	15
UNORMALE DRIFTSITUATIONER:	15
2.7 PARTSHØRING:	15
2.8 VIRKSOMHEDSAFDELINGENS BEMÆRKNINGER:	15
LOKALISERING	15
VVM	16
BEDSTE TILGÆNGELIGE TEKNIK OG FOREBYGGELSE AF UHELD	16
BEMÆRKNINGER I ØVRIGT TIL VILKÅRENE	16
EGENKONTROL/DRIFTSJOURNAL	16
BESKYTTELSE AF JORD OG GRUNDVAND	17
LUFT	17
STØJ	17
VIBRATIONER	18
AFFALD	18

Vedlagte bilag

3.1 Situationsplan

3.2 Oversigtsplan med rammer

3.3 Oversigtsplan med støjkra

# 1. Aalborg Kommunes afgørelse:

## 1.1 Godkendelse med vilkår:

Aalborg Kommune meddeler i medfør af § 33 i miljøbeskyttelsesloven nr. 1757 af 22. december 2006 godkendelse til genanvendelse af lettere forurenede jord til opfyldning af et inddæmmede arealer i Limfjordens.

Aktiviteten hører til listepunkt K206 jf. Godkendelsesbekendtgørelsen

*"Anlæg der nyttiggør ikke-farligt affald efter en af metoderne R1 – R11, som nævnt i bilag 6B til Affaldsbekendtgørelsen, bortset fra de under K209 – K215 nævnte anlæg."*

### Godkendelsens omfang:

I forbindelse med en udvidelse af Aalborg Østhavn skal der ske en opfyldning af en af Limfjordens inddæmmede arealer. En del af opfyldningen ønskes udført med lettere forurenede jord.

Der er tale om en permanent opfyldning, som ønskes gennemført inden for en periode på 3 – 5 år.

Opfyldningen ønskes gennemført i 2 etaper. I 1. etape etableres en frem-skudt dæmning af rent jord, ca. 100 meter fra den fremtidige havnefront (længere ind mod land) og der foretages opfyldning mellem dæmningen og den nuværende kystlinie. Til en del af opfyldningen ønskes anvendt lettere forurenede jord.

I 2. etape etableres en ny havnefront og der foretages en opfyldning mellem den nye havnefront og den midlertidigt etablerede dæmning med rent sand. Det opfyldte område vil indgå i havnens driftsarealer, såsom containerplads, erhvervsbyggeri, og opmagasineringspladser.

Nærværende ansøgning om miljøgodkendelse omfatter kun opfyldningen med lettere forurenede jord i 1. etape. Påfyldningen med lettere forurenede jord sker først efter Romdrup Å er flyttet og efter såvel dæmningen langs Limfjorden og såvel dæmningen langs Romdrup Å er etableret.

Ved risikovurdering, som er udført i forbindelse med opfyldning af indsøen, er det vurderet at opfyldningen med lettere forurenede jord ikke medfører nogen væsentlig påvirkning af vandkvaliteten i Limfjorden og Romdrup Å. Projektet er nærmere beskrevet i revideret risikovurdering fra september 2009.

Området er ubebygget og opfyldningen kræver ikke etablering af permanente bygninger. I forbindelse med opfyldningen etableres en brovægt og en kontorpavillon (skurvogn) med indkørsel fra Savannevej. Skurvognen tilkøbes midlertidig til den offentlige vandforsyning og kloak i henhold til gældende regler. Brovægt og skurvogn fjernes efter endt opfyldning.

Lejlighedsvist vil der på pladsen foregå sortering af jord, der er modtaget med fremmedlegemer, fx i form af brokker. Hvis der ved modtagelse af jord konstateres fremmedlegemer vil den pågældende jord blive lagt i et depot for sig. Når der er samlet en passende mængde jord, der skal sorteres, etableres et midlertidigt sorteringssted ved den midlertidige oplagsplads og der transporteres en fingersorterer eller rundsorterer til pladsen. Sorteringen vil

blive foretaget inden for den almindelige driftstid indtil al den frasorterede jord er sorteret. Det forventes, at der vil blive behov for sortering hver 2.-3. måned, og at sorteringen hver gang vil tage et par dage.

De frasorterede brokker køres til godkendt nedbrydningsplads, der er beliggende i kort afstand fra opfyldningsområdet.

#### Oversigt over tidsfrister:

- Tidsfrister vedrørende udnyttelse af miljøgodkendelsen og ophør af virksomheden er fastsat i vilkår 5 og 7.

#### **Miljøgodkendelsen meddeles på nedenstående vilkår:**

#### Egenkontrol:

1. Virksomheden skal føre driftsjournal, som ved tilsyn eller på forlangende skal forevises Virksomhedsafdelingen. Oplysningerne skal opbevares i mindst 5 år.

I driftsjournalen skal kopi af følgende opbevares:

- A. Kommunens notater efter miljøtilsyn, miljøansøgninger, miljøgodkendelser, påbud, forbud, EMAS- eller ISO 14.001 audit-rapporter samt spildevands-, luft-, lugt- og støjrapporter.
- B. Registrering og kopi af indberetning af eventuelle uheld.
- C. Oversigt over afviste jordpartier
- D. Indvejede jordpartier i form af anmeldelse/anvisning og jordprøveanalyse
- E. Angivelse med dato for de dage hvor driftstiden begynder kl. 5:00

#### Placering, indretning og drift:

2. Virksomheden skal placeres, indrettes og drives i overensstemmelse med beskrivelsen i afsnit 2, Afgørelsens forudsætninger.
3. Den ansvarlige for virksomheden skal underrette Virksomhedsafdelingen, før virksomheden:
  - a) helt eller delvis overdrages, udlejes eller bortforpagtes,
  - b) indstiller driften i en længere periode eller permanent, eller
  - c) genoptager driften, efter den har været indstillet i en længere periode, dog mindre end 3 år.
4. Den, der er ansvarlig for virksomheden, skal ved endeligt ophør af virksomheden fjerne brovægt, skurvogn, hegn og andre midlertidig opstillede elementer, senest 3 måneder efter at driften er ophørt. Når virksomheden er rømmet, skal virksomheden skriftligt orientere Virksomhedsafdelingen.
5. Godkendelsen bortfalder senest, når det aktuelle inddæmmede areal er opfyldt svarende til kote 2,5 meter over DNN eller hvis driften har været indstillet i 3 år. Dog senest 5 år fra dato for miljøgodkendelsen.

6. Hvis der modtages jord med brokker f.eks. rødder, beton eller tegl, skal dette sorteres fra inden den genanvendes til opfyldning af det inddæmmede areal.
7. Såfremt godkendelsen ikke er udnyttet senest 2 år fra dato for miljøgodkendelse, bortfalder godkendelsen.
8. Godkendelsen må først tages i anvendelse når dæmningen langs Limfjorden og Romdrup Å er etableret og Romdrup Å er flyttet.
9. Virksomheden skal orientere Virksomhedsafdelingen når miljøgodkendelsen tages i anvendelse.
10. Virksomheden må ikke efter Virksomhedsafdelingens skøn give anledning til væsentlige støv-, lugt-, støj- eller vibrationsgener i omgivelserne.
11. Virksomheden må kun være i drift:

**mandag – fredag kl. 07.00 – 21.00**

Lejlighedsvis må virksomheden være i drift mandag – fredag kl. 5:00 – 21:00.

12. Der skal sikres at der ikke kan tilkøres jord udenfor pladsens drifttid. Dette sker ved at pladsen aflåses uden for drifttiden.
13. Der skal i pladsens åbningstid altid være mindst én person tilstede til at fortage modtagerkontrol og vejlede i korrekt aflevering.
14. På ubefæstede arealer må der ikke oplagres emner, som kan give anledning til jordforurening, fx spild af olie eller kemikalier.

Kontrol af det lettere forurenede jord

15. Det er modtageranlæggets pligt,
  - at der inden modtagelse af lettere forurenede jord (kategori 2) foreligger jordprøver i henholdt til jordflytningsbekendtgørelsen for anvisning af lettere forurenede jord,
  - at der foreligger en anmeldelse/anvisning jf. jordflytningsbekendtgørelsen,
  - at jorden må modtages og oplagres på anlægget
16. Jord, der ikke må tilføres anlægget, skal afvises. Driftsherren skal foranledige, at affald, der ikke må modtages, som eventuel er aflæsses, skal opsamles og bortskaffes korrekt.
17. Ved levering skal der foretages en registrering af dato, transportør, jordprøveanalyse og vægt.
18. Der skal udstedes en kvittering for hvert læs jord der modtages.
19. Jord fra det midlertidige oplag af lettere forurenede jord (nabo-oplaget) kan undtagelsesvis fravise bestemmelserne i vilkår 15, 17 og 18.

### Beskyttelse af jord og grundvand:

20. Den modtagne jord skal kontrolleres visuelt. Ved begrundet mistanke om uoverensstemmelse mellem jorden og analyseresultatet skal der ske en yderligere kontrol af jorden.
21. Der må modtages "rent" jord og letter forurenede jord. Dog må jorden ikke indeholde mere end koncentrationer jf. vilkår 22.
22. Den modtagne jord må maksimalt indeholde:

Forureningskomponent	Koncentration mg/kg Letter forurenede jord	Koncentration mg/kg "rent" jord
PAH-total	4 - 40	< 4
Benz(a)pyren	0,3 - 3	< 0,3
Dibenz(a,h)antracen	0,3 - 3	< 0,3
Benzin (C5 - C10)	< 25 (JKK)	<25
Let olie (C10 - C25)	100 - 500	<100
Tung olie (C25 - C35)	100 - 500	< 100
Bly (Pb)	40 - 400	< 40
Cadmium (Cd)	0,5 - 5	<0,5
Chrom (Cr)*	< 500 (JKK**)	< 500
Kobber (Cu)	500 - 1.000	< 500
Nikkel (Ni)*	< 30 (JKK**)	
Zink (Zn)	< 500 (JKK**)	< 500
Arsen (As)*	< 20 (JKK**)	< 20
Kviksølv (Hg)*	< 1 (JKK**)	

*\*I henholdt til almindelig jordflytningspraksis analyseres der kun for disse komponenter, hvis der er mistanke om forurening med stofferne på oprindelsesstedet.*

*\*\*JKK: Miljøstyrelsens Jordkvalitetskriterier.*

### Luft:

23. Virksomheden må ikke give anledning til lugt- eller støvgener uden for virksomhedens område, som efter tilsynsmyndighedens vurdering er væsentlige for omgivelserne. Tilsynsmyndigheden kan, såfremt der konstateres væsentlige støvgener, kræve, at støvende oplag overdækkes eller befugtes.

### Støj:

24. Virksomhedens bidrag - målt udendørs - til det ækvivalente korrigerede støjniveau i dB(A), må i intet punkt i de nævnte områder overstige de nedenfor anførte værdier:

		Område E	Område B	Område A, C	Område D
<u>Dag:</u>					
Mandag - fredag	kl. 07.00 - 18.00	55	70	60	40
Lørdag	kl. 07.00 - 14.00	55	70	60	40
Lørdag	kl. 14.00 - 18.00	45	70	60	35
Søn- og helligdage	kl. 07.00 - 18.00	45	70	60	35
<u>Aften:</u>					
Alle dage	kl. 18.00 - 22.00	45	70	60	35
<u>Nat:</u>					
Alle dage	kl. 22.00 - 07.00	40 (55) <sup>*)</sup>	70	60	35 (50) <sup>*)</sup>

\*) Spidsværdi

De anførte grænseværdier skal overholdes indenfor følgende referencetidsrum:

- For dagperioden på hverdage mandag til fredag samt søndage kl. 07.00-18.00 skal grænseværdierne overholdes indenfor det mest støjbelastede tidsrum på 8 timer.
- I dagperioden på lørdage kl. 07.00-14.00 skal grænseværdierne overholdes indenfor det mest støjbelastede tidsrum på 7 timer, og i perioden fra kl. 14.00-18.00 på lørdage skal grænseværdierne overholdes indenfor dette tidsrum på 4 timer.
- For aftenperioden alle ugens dage kl. 18.00-22.00 skal grænseværdierne overholdes indenfor den mest støjbelastede time.
- For natperioden kl. 22.00-07.00 skal grænseværdierne overholdes indenfor den mest støjbelastede halve time.

#### Kontrol af grænseværdier for støj og indsendelse af dokumentation

25. Virksomheden skal på Virksomhedsafdelingens forlangende, dog højst 1 gang årligt, ved støjmåling og/eller beregning dokumentere, at de i vilkår 24 fastsatte støjgrænser ikke overskrides. Støjmålingerne skal udføres i en periode, hvor virksomhedens støjindsendelse under normale driftsforhold er maksimal.
26. Støjberegninger eller støjmålinger skal foretages af et firma/ laboratorium, der er akkrediteret af DANAK eller godkendt af Miljøstyrelsen til at udføre "miljømålinger - ekstern støj".

Målingerne skal udføres efter retningslinierne i den til enhver tid gældende vejledning om måling af ekstern støj fra virksomheder, udsendt af Miljøstyrelsen, jf. vejledning nr. 6/1984.

Beregninger skal udføres efter den Nordiske beregningsmetode for ekstern støj fra virksomheder, jf. Miljøstyrelsens vejledning nr. 5/1993.

Er dokumentationen udført som beregninger, skal den indeholde oplysninger om beregningsforudsætningerne, som er nødvendige for Virksomhedsafdelingens vurdering af rigtigheden af beregningsresultaterne. Specielt skal støjkilderne beskrives og deres kildestyr-

- ke angives sammen med oplysninger om dæmpningen af kildernes støjudsendelse opnået ved de gennemførte foranstaltninger.
27. Det akkrediterede støjfirma skal til Virksomhedsafdelingen fremsende forslag til måle- og beregningsforudsætninger til godkendelse, inden målingerne udføres. Forslaget skal omfatte alle de støjilder/ aktiviteter, der er i gang på virksomheden.
  28. Målerapporten skal fremsendes til Virksomhedsafdelingen, senest 1 måned efter målingerne er foretaget, sammen med relevante oplysninger om produktionsforhold under målingerne.
  29. Den for området gældende støjgrænse anses for overholdt, hvis virksomhedens samlede støjemission i det pågældende område fratrukket støjmålingens - /beregningens ubestemthed er mindre eller lig med støjgrænsen, jf. vilkår 24. Målingernes samlede ubestemthed fastsættes iht. Miljøstyrelsens støjvejledninger.

#### Vibrationer:

30. Driften af virksomheden må ikke medføre, at det KB-vægtede accelerationsniveau, Law, overstiger 75 dB ved beboelser i rene boligområder, 80 dB ved boliger i alle andre tilfælde, samt 85 dB i erhvervsbebyggelser.

#### Kontrol vedr. vibrationer:

31. Virksomheden skal på Virksomhedsafdelingens forlangende, dog højst 1 gang årligt, lade foretage målinger af accelerationsniveauet i virksomhedens omgivelser, til dokumentation for, at de i vilkår 30 fastsatte grænser overholdes.
32. Vibrationsmålingerne skal foretages af et firma/laboratorium, der kan anerkendes af Virksomhedsafdelingen.
33. Målingerne skal udføres efter retningslinierne i de til enhver tid gældende retningslinier om måling af vibrationer, jfr. Nyt fra Miljøstyrelsen 2, 1983.

#### Lavfrekvent støj, infralyd eller vibrationer:

34. Virksomheden må ikke give anledning til gener i omgivelserne i form af lavfrekvent støj, infralyd eller vibrationer, som af Virksomhedsafdelingen skønnes væsentlig jfr. "Orientering fra Miljøstyrelsen nr. 9/1997 om Lavfrekvent støj, infralyd og vibrationer i eksternt miljø."

Hvis sådanne gener opstår, skal virksomheden straks iværksætte undersøgelser af omfanget og foretage de nødvendige afhjælpende foranstaltninger

#### Affald:

35. Opbevaring og håndtering af affald må ikke efter Virksomhedsafdelingens skøn give anledning til væsentlige gener. Affaldet skal opbevares og behandles i overensstemmelse med Aalborg Kommunes affaldsregulativer.

#### Uheld:

36. Anlægget skal indrettes således, at spild og andet ukontrolleret udslip af forurenende stoffer forhindres eller forebygges. Ved eventuelt uheld begrænses skadens omfang.
37. Eventuelt spild eller uheld i øvrigt skal straks meddeles til tilsynsmyndigheden eller alarmcentralen.

### **1.2 VVM-screening**

Aalborg Kommune har vurderet det ansøgte i forhold til Miljøministeriets bekendtgørelse om vurdering af visse offentlige og private anlægs virkning på miljøet (VVM) i medfør af lov om planlægning, nr. 1335 af 6. december 2006, se bilag 2.

Aalborg Kommune har vurderet, at det ansøgte ikke må antages at kunne få en væsentlig indvirkning på miljøet, og derfor skal der ikke udarbejdes en VVM-redegørelse.

I forbindelse med kommune- og lokalplanarbejdet blev der i 2005 udarbejdet en VVM-redegørelse for en udvidelse af Aalborg Østhavn.

I redegørelsen er der redegjort og vurderet på forhold omkring anlæggets indvirkning på omgivelserne, herunder konsekvenser for den eksisterende arealanvendelse, hydrografiske forhold, flora, fauna, rekreative og kulturhistoriske forhold.

I forbindelse med VVM-redegørelsen er der ikke taget stilling til, med hvilket materiale opfyldning af Limfjordens indsø skal opfyldes med og i hvilken takt opfyldningen skal ske. Disse forhold er behandlet i den revideret risikovurdering fra september 2009.

Det er Aalborg Kommunes vurdering, at på baggrund af risikovurderingen fra september 2009, at ændringen af det tidligere vurderede projekt ikke er så væsentlig, at der skal udarbejdes en ny VVM.

### **1.3 Offentliggørelse og klagevejledning:**

Godkendelsen vil blive annonceret i Vejgaard Avisen den 7. juli 2010.

Godkendelsen kan påklages til Miljøklagenævnet.

Eventuel klage skal stiles til Miljøklagenævnet og fremsendes til Teknik- og Miljøforvaltningen, Virksomhedsafdelingen, Stigsborg Brygge 5, 9400 Nørresundby eller på mail [miljoe@aalborg.dk](mailto:miljoe@aalborg.dk).

Klagen skal være Virksomhedsafdelingen i hænde senest den 4. august 2010. Klagen vil herefter blive videresendt til Miljøklagenævnet ledsaget af det materiale, der er indgået i sagens bedømmelse.

En eventuel klage har ikke opsættende virkning. Udnyttelsen af godkendelsen sker dog på ansøgerens eget ansvar og indebærer ingen indskrænkning i klagemyndighedens ret til at ændre eller ophæve godkendelsen.

Eventuelt søgsmål (domstolsprøvelse) skal være anlagt inden 6 måneder efter, at afgørelsen er meddelt, eller - hvis sagen påklages - inden 6 måneder efter, at endelig afgørelse foreligger, jf. miljøbeskyttelseslovens § 101, stk. 1.

Afgørelsen i forhold til VVM kan påklages til Naturklagenævnet.

Klageberettiget er Miljøministeren og i øvrigt enhver med retlig interesse i sagens udfald. Kun retlige spørgsmål kan påklages. Klager der ønskes behandlet af Naturklagenævnet pålægges et gebyr på 500 kr. Gebyret vil blive tilbagebetalt, såfremt klager får helt eller delvist medhold i klagen. Hvis Naturklagenævnet modtager en klage, sender Nævnet en opkrævning på 500 kr. til den, som har indsendt klagen. Naturklagenævnet begynder ikke sagsbehandlingen førend gebyret er modtaget. Vejledning om gebyrordningen kan ses på Naturklagenævnets hjemmeside [www.nkn.dk](http://www.nkn.dk).

Afgørelsen, som er meddelt i henhold til planlovens regler, offentliggøres ved annoncering sammen med denne miljøgodkendelse. Klagefristen er 4 uger fra afgørelsens offentlige bekendtgørelse. Klagefristen udløber således den \* . Eventuelle klager skal være modtaget senest denne dag.

Ved rettidig klage kan Naturklagenævnet bestemme, at en af kommunalbestyrelsen eller Miljøministeren meddelt tilladelse eller godkendelse ikke må udnyttes. Er et bygge- eller anlægsarbejde iværksat, kan nævnet påbyde dette standset.

En eventuel klage skal være skriftlig og skal sendes til:

Naturklagenævnet, Frederiksborggade 15, 1360 København K  
[nkn@nkn.dk](mailto:nkn@nkn.dk)

#### **1.4 Vejledning om evt. ændringer i miljøgodkendelsen mv.:**

Såfremt virksomheden ønsker ændringer i miljøgodkendelsen, kan denne altid ansøge herom. Der skal altid indgives en ny ansøgning om miljøgodkendelse ved udvidelser eller ændringer, som ikke er omfattet af miljøgodkendelsen.

Hvis virksomheden ønsker at udvide eller foretage ændringer, der ligger indenfor godkendelsen, skal der forinden foretages en anmeldelse herom til Virksomhedsafdelingen. Anmeldelsen skal godtgøre, at udvidelsen eller ændringen vedrører en aktivitet, der er omfattet af nærværende godkendelse, og som denne giver mulighed for, samt at den ændrede eller udvidede aktivitet kan holdes indenfor de vilkår, der er fastsat i godkendelsen. Virksomheden kan gennemføre udvidelsen eller ændringen, når Virksomhedsafdelingen har meddelt, at udvidelsen eller ændringen ikke kræver godkendelse.

## **2. Afgørelsens forudsætninger:**

### **2.1 Lovgrundlag:**

Den permanente opfyldning af en af Limfjordens inddæmmede arealer med lettere forurenede jord må ifølge § 33 i miljøbeskyttelsesloven nr. 1757 af 22. december 2006 ikke etableres, udvides eller ændres, før Aalborg Kommune har meddelt godkendelse hertil, jf. også Miljøministeriets bekendtgørelse nr.

1640 af 13. december 2006, Godkendelsesbekendtgørelsen, listepunkt K206.

*"Anlæg der nyttiggør ikke-farligt affald efter en af metoderne R1 – R11, som nævnt i bilag 6B til Affaldsbekendtgørelsen, bortset fra de under K209 – K215 nævnte anlæg."*

## **2.2 Bilag til sagen:**

1. Ansøgning om miljøgodkendelse af 3. december 2009
2. Anmeldelse efter VVM-bekendtgørelsen af 3. december 2009
3. VVM-redegørelse for en udvidelse af Aalborg Østhavn
4. Revideret risikovurdering, opfyldning ved Aalborg Østhavn af 2. september 2009
5. VVM-screening efter VVM-bekendtgørelsen af 3. december 2009

## **2.3 Virksomhedens etablering mv.:**

Området er i dag dels ubebygget og dels en af Limfjordens inddæmmede arealer. Opfyldningen kræver ikke etablering af permanente bygninger. I forbindelse med opfyldningen etableres en brovægt og en kontor pavillion (skurvogn) med indkørsel fra Savannevej, som fjernes efter endt opfyldning.

Der er tale om en permanent opfyldning, som ønskes gennemført inden for en periode på 3 – 5 år.

Nærværende ansøgning om miljøgodkendelse omfatter kun opfyldningen med lettere forurenede jord i 1. etape. Påfyldningen med lettere forurenede jord sker først efter Romdrup Å er flyttet og såvel dæmningen langs Limfjorden og dæmningen langs Romdrup Å er etableret.

I 1. etape etableres en fremskudt dæmning af rent jord, ca. 100 meter fra den fremtidige havnefront (længere ind mod land) og der foretages opfyldning mellem dæmningen og den nuværende kystlinje. Til en del af opfyldningen ønskes anvendt lettere forurenede jord.

Lejlighedsvist vil der på pladsen foregå sortering af jord, der er modtaget med fremmedlegemer, fx i form af brokker. Hvis der ved modtagelse af jord konstateres fremmedlegemer vil den pågældende jord blive lagt i et depot for sig. Når der er samlet en passende mængde jord der skal sorteres, etableres et midlertidigt sorteringssted ved den midlertidige oplagsplads og der transporteres en fingersorterer eller rundsorterer til pladsen. Sortereren vil blive anvendt inden for den almindelige driftstid indtil al den frasorterede jord er sorteret. Det forventes, at der vil blive behov for sortering hver 2.-3. måned, og at sorteringen hver gang vil tage et par dage.

De frasorterede brokker køres til godkendt nedbrydningsplads, der er beliggende i kort afstand fra opfyldningsområdet.

## **2.4 Beliggenhed og kommuneplan mv.:**

Virksomheden er beliggende i område (4.8.M1 Klippevej, Savannevej m.m.), der i kommuneplanen er udlagt til "områder med særlige virksomheder". Virksomheden er omfattet af lokalplan nr. 08-066, Aalborg Østhavn og godsbanegården Aalborg Øst.

Opfyldningen af Limfjordens inddæmmede arealer er omfattet af kommuneplanen.

Der er flere interesser i området og miljøgodkendelsen af opfyldning af en af Limfjordens inddæmmede søer med lettere forurenede jord er blot én af mange godkendelser/tilladelser, der skal indhentes for aktiviteten kan påbegynde.

Der er indhentet miljøgodkendelse til et midlertidigt oplag af lettere forurenede jord, umiddelbart syd for den nuværende kystlinje. I den forbindelse er der etableret en midlertidig bro over Romdrup Å. Dette er en regulering af vandløbet i henhold til vandløbslovens bestemmelser. Der er indhentet tilladelse efter vandløbsloven fra Aalborg Kommune hertil.

Sagen er behandlet af Aalborg Kommune, Park og Natur og vurderes ikke at være i konflikt med bestemmelserne i naturbeskyttelsesloven (åbeskyttelseslinjen og beskyttet naturtype strandeng).

## **2.5 Produktion:**

Hele opfyldningsområdet dækker et areal på 80.000 – 90.000 m<sup>2</sup>, hvoraf det forventes genanvendt lettere forurenede jord på et areal svarende til 50.000 m<sup>2</sup>.

Vanddybden i opfyldningsområdet er før opfyldning mellem 0 – 1,5 meter og der ønskes en overhøjde i forhold til terræn på 2,5 meter. Det forventes således at der skal anvendes ca. 300.000 m<sup>3</sup>, heraf 165.000 m<sup>3</sup> lettere forurenede jord, til opfyldning af arealet. Der vil blive anvendt rent jord i de øverste 50 cm af hensyn til senere gravearbejde i forbindelse med den senere anvendelse.

Den modtagne jord skal anvises og analyseres efter nærmere aftale med anvisningskommunen og skal ske i henhold til jordflytningsbekendtgørelsens regler. Der modtages kun jord svarende til kategori 2 jord i Kommunes jordkategoriseringssystem, men med den yderligere skærpelse, at der ikke ønskes modtaget lettere forurenede jord indeholdende chrom, nikkel, arsen, kviksølv og benzin i koncentrationer over Miljøstyrelsens jordkvalitetskriterier (JKK).

Der skal inden modtagelse af lettere forurenede jord foreligge jordprøver i henhold til jordflytningsbekendtgørelsens til enhver tid gældende regler for anvisning af lettere forurenede jord. Pt. mindst en prøve pr. 120 tons, dog mindst en prøve fra hvert jordparti.

Levering af jorden sker normalt ved lastbil. Der oprettes et sagsnummer og kørselspapirer på alle sager, også i forbindelse med modtagelse af rent jord. Alle transportører får udleveret et magnetkort samt sagsnummer, de skal benytte i forbindelse med leveringen af jorden. Ved leveringen foretages en registrering af dato, transportør og vægt.

Den pladsansvarlige skal sikre, at transportøren for hvert læs medbringer kopi af anmeldelse/anvisning. Endvidere sikres det, at der på anvisning ikke modtages mere jord end der fremgår af anvisningen.

Driftspersonalet foretager en visuel kontrol af jorden, mens den stadig er på lastbilen, og hvis der konstateres afvigelser i forhold til dokumentationen, vægt eller dato kontaktes transportøren samt Renovationsvæsenet eller anvisningskommunen.

Efter modtagelse af sidste læs jord i en jordflytningssag fremsendes kvittering via e-mail til Renovationsvæsenet eller til den kommune, hvorfra jorden bortskaffes.

Undtagelse herfor er jord, der flyttes fra det midlertidige oplag umiddelbart syd for opfyldningen. Jorden fra det midlertidige oplag kan umiddelbart flyttes til den permanente opfyldning.

Driftspersonalet anviser aftipningssted på den midlertidige oplagsplads, hvor aftipningen finder sted.

Driftspersonalet har frontlæsser til rådighed og forestår efterfølgende bearbejdning og flytning af den aftippede jord.

I perioder med tørke og støvproblemer vil der blive vandet i nødvendigt omfang.

Adgangsveje til det midlertidige oplagsområde afspærres af en bom, når der ikke er tilsynsførende på pladsen med henblik på at forhindre ulovlig deponeering.

Efter endt opfyldning vil området indgå i havnens driftsarealer, til f.eks. containerplads, erhvervsbyggeri og opmagasineringspladser.

## **2.6 Forureningsforhold:**

Oplysninger om forureningsforhold fremgår af den Revideret risikovurdering, Opfyldning, Aalborg Østhavn af. 2. september 2009.

### Bedste tilgængelige teknik:

Baggrund for at genanvende lettere forurenede jord er, at det kan erstatte ren jord/sand til opfyldningen. Det har vist sig, at det er vanskeligt/bekosteligt at fremskaffe så store mængde rent jord/sand inden for en rimelig tidshorisont.

Ved at genanvende lettere forurenede jord spares råstofressourcen. Samtidig vil det være muligt i en række tilfælde at mindske transportafstanden og dermed CO<sub>2</sub> udledningen ved at have et lokalt anlæg til modtagelse af lettere forurenede jord.

### Beskyttelse af jord og grundvand:

Der etableres et fremskudt dige af rent jord ca. 100 meter mod land fra den fremtidige havnefront og mod den omlagte Romdrup Å før opfyldningen med den lettere forurenede jord påbegyndes.

### Luft:

Der vil alene være luftforurening i forbindelse med til- og frakørsel og fra maskinerne, der anvendes ved håndtering af jorden.

### Lugt:

Der vil ikke forekomme lugtgener fra virksomheden.

### Støj:

Der vil forekomme støj fra driften i forbindelse med kørslen, levering af jorden, brug af frontlæsseren samt lejlighedsvis brug af fingersortering eller rundsortering til frasortering af eventuelle brokker i den lettere forurenede jord.

### Vibrationer:

Der kan forekomme vibrationer fra virksomhedens drift i forbindelse med til- og frakørsel og fra maskinerne, der anvendes ved håndtering af jorden.

### Affald:

Der vil forekomme affald i form af dagrenovation. Endvidere vil der lejlighedsvis forekomme affald i form af brokker, når der modtages jord med fremmedlegemer.

### Unormale driftssituationer:

Der kan ikke afvises, at der kan ske udslip af olie fra maskinerne eller lastvogne. Risikoen er ikke større end ved andre entreprenør eller jordarbejde. Sker der udslip af olie fra maskinerne eller lignende forsøges spildet minimeret og den forurenede jord bliver bortgravet. Skaden anmeldes til kommunen i henholdt til gældende regler.

## **2.7 Partshøring:**

Udkast til miljøgodkendelsen har været i partshøring forud for meddelelsen af denne godkendelse.

Fra ansøgers konsulent er det oplyst, at der søges om udvidede driftstider i forhold til det tidligere ansøgt. Der ønskes at have driftstid fra kl. 5:00 og ikke fra kl. 7:00.

Endvidere henvises til den nye jordflytningsbekendtgørelse, hvor der nu kun kan stilles krav om analyse for bly, cadmium, kobber og zink, når der er en mistanke om forurening. Derfor skal der alene analyseres for nikkel og chrom når der er mistanke om forurening med stofferne på oprindelighedsstedet.

Fra Aalborg Kommune, Forsyningsvirksomhederne er der gjort opmærksom på, at vilkår 21 og 22 også skal omfatte kategori 1 jord (rent jord), da ca. halvdelen af opfyldningen skal ske med rent jord.

Alle bemærkninger indkommet i partshøringen er indarbejdet i miljøgodkendelsen.

## **2.8 Virksomhedsafdelingens bemærkninger:**

### Lokalisering

Denne miljøgodkendelse hører sammen med en miljøgodkendelse meddelt den 16. marts 2010 om midlertidig oplag af lettere forurenede jord ved Aalborg Østhavn. Den midlertidige miljøgodkendelse ophører når denne miljøgodkendelse tages i brug og når diverse øvrige nødvendige tilladelse er indhentet.

I Kommuneplanrammen (4.8.M1) og tilhørende lokalplan (08-066) er der åbnet mulighed for at indvinde den aktuelle del af Limfjorden.

I det pågældende område kan lokaliseres større industrier jf. lokalplanen. Dvs. at virksomheden umiddelbart kan lokaliseres i området. Virksomhedsafdelingen vurderer på den baggrund, at virksomheden kan drives på den på-

gældende lokalitet uden at påføre omgivelserne forurening, som er uforeneligt med hensynet til omgivelsernes sårbarhed og kvalitet, herunder at til- og frakørsel til virksomheden kan ske uden væsentlige miljømæssige gener for omgivelserne.

#### VVM

Virksomheden er optaget på bilag 2, punkt 12b jf. Miljøministeriets bekendtgørelse om vurdering af visse offentlige og private anlægs virkning på miljøet (VVM) i medfør af lov om planlægning, nr. 1335 af 6. december 2006 (VVM-bekendtgørelsen).

Aalborg Kommune har vurderet ansøgningen i henhold til VVM-bekendtgørelsens bilag 3, se bilag 5. Det er vurderet, at det anmeldte projekt ikke påvirker miljøet væsentlig. Derfor skal der ikke udarbejdes en VVM-redegørelse.

I forbindelse med lokalplanarbejdet er der i 2005 udarbejdet en VVM-redegørelse, der beskriver og vurderer de væsentlige påvirkninger på miljøet, hvis Aalborg Havn udvides. Denne VVM-redegørelse er suppleret med en risikovurdering for påvirkningen af Limfjorden og Romdrup Å i forbindelse med nærværende miljøgodkendelse.

#### Bedste tilgængelige teknik og forebyggelse af uheld

Virksomhedsafdelingen vurderer, at virksomheden er indrettet og drives på en sådan måde:

1. at lettere forurenede bliver nyttiggjort
2. at energi- og råvareforbruget udnyttes mest effektivt
3. at der er truffet de nødvendige foranstaltninger med henblik på at forebygge uheld og begrænse konsekvenserne heraf

#### Bemærkninger i øvrigt til vilkårene

##### Egenkontrol/driftsjournal

Vilkår 1 omfatter en registrering af gældende godkendelse, tilladelser og tilsynsnotater, samt resultatet af den løbende egenkontrol. Kopi af dokumentationsmålinger i form af præstationsmålinger i relation til luftforurening og støj, der er medtaget under de konkrete punkter i miljøgodkendelsen.

Egenkontrollen skal sikre, at der er fornøden dokumentation for overholdelse af miljøgodkendelse, herunder dokumentation for, at jorden er anmeldt/anvist og analyseret.

##### Placering, indretning og drift

Vilkår 2 - 3 er et almindeligt indberetningsvilkår, der bl.a. skal sikre, at tilsynsmyndigheden altid er bekendt med, hvem der har ansvaret for driften af virksomheden.

Vilkår 4 er fastsat i medfør af godkendelsesbekendtgørelsen § 14 stk. 1, pkt. 10.

Vilkår 5 er fastsat i medfør af godkendelsesbekendtgørelsen § 17.

Vilkår 6 er fastsat i medfør af godkendelsesbekendtgørelsen § 14.

Vilkår 7 er fastsat i overensstemmelse med retspraksis i sager, hvor de pågældende virksomheder har været ude af drift i en længere periode. Dvs. at virksomheden skal søge om ny miljøgodkendelse, hvis produktionen har været indstillet i 3 år.

Vilkår 8 er fastsat i medfør af godkendelsesbekendtgørelsen § 14, stk. 1, pkt. 9.

Vilkår 10 er et generelt vilkår, der kan anvendes, såfremt der forekommer utilsigtet støv- og lugtgener i omgivelserne, fx i forbindelse med kørsel med truck på de ubefæstede arealer på oplagspladsen.

Vilkår 11 skal begrænse unødigt støjbelastning for de omkringliggende virksomheder og beboelser.

Vilkår 12 – 13 er fastsat i medfør af godkendelsesbekendtgørelsen § 14.

Vilkår 14 er fastsat efter godkendelsesbekendtgørelsens § 14, stk. 1, pkt. 5.

#### Kontrol af det lettere forurenede jord

Vilkår 15 – 19 er fastsat efter godkendelsesbekendtgørelsens § 14.

#### Beskyttelse af jord og grundvand

Vilkår 20 – 22 er fastsat efter godkendelsesbekendtgørelsens § 14, stk. 1, pkt. 5. Udgangspunktet har været kategori 1 og 2 jord i henholdt til jordkategoriseringssystemet, dog med tilføjelser af oliekomponenter og skærpede krav for udvalgte stoffer.

#### Luft

Vilkår 23 skal sikre, at virksomheden ikke giver anledning til lugt- og støvgener.

#### Støj

Vilkårene 24 – 29 er fastsat efter Miljøstyrelsens vejledning nr. 4 og 5, 1984 og nr. 5, 1993, samt efter "Orientering fra Miljøstyrelsens Referencelaboratorium for støjmålinger", nr. 10, november 1989.

De støjgrænseværdier, som Aalborg Kommune har vurderet skal fastsættes for virksomheden, er fastsat ud fra omgivelsernes karakter. Grænseværdierne er i overensstemmelse med de grænseværdier der fremgår af Miljøstyrelsens Støjvejledning. Aalborg Kommune har ikke i forbindelse med sagsbehandlingen fundet baggrund for en skærpelse eller lempelse af grænseværdierne.

Virksomheden er beliggende i område M1, der er udlagt til særlige virksomheder, jf. vejledning nr. 5, 1984, bør der fastsættes støjkrav svarende til områdetype 1 (dag/aften/nat, 70/70/70 dB(A)) for et sådant område. Virksomheden er endvidere beliggende op til landzoneområde, og jf. støjvejledningen, Miljøstyrelsens vejledning nr. 5/1984, der bør som udgangspunkt vælges områdetype 3 (dag/aften/nat, 55/45/40 dB(A)) ved den konkrete vurdering i forbindelse med fastsættelse af støjgrænser gældende ved nærmeste liggende enkeltbolig. Endeligt ligger der et område udlagt til rekreativ formål langs Romdrup Å, og jf. støjvejledningen, Miljøstyrelsens vejledning nr. 5/1984, der bør som udgangspunkt vælges områdetype 6 (dag/aften/nat, 40/35/35 dB(A)). Virksomhedsafdelingen vurderer, at der ikke er grundlag for at skær-

pe støjkravene, og derfor fastsættes støjkrav svarende til de aktuelle områdetyper.

Der er ikke stillet krav om støjmålinger i forbindelse med udarbejdelsen af miljøgodkendelsen eller efter miljøgodkendelsen er meddelt, da virksomheden ikke omfattes af listen over de virksomheder, der skal udføre støjmåling eller støjberedning inden der meddeles miljøgodkendelse, og da det vurderes, at virksomheden ikke overskrider støjkravene.

Tilsynsmyndigheden kan dog med hjemmel i godkendelsen til enhver tid kræve, at der gennemføres støjmålinger, f.eks. i forbindelse med en udvidelse eller en klage. De retningslinier der skal følges ved krav om målinger fremgår af vilkårene. Oplæg til udførelse af støjmålinger skal forelægges tilsynsmyndigheden inden målingerne udføres.

#### Vibrationer

Vilkår 30 – 34 skal sikre, at virksomheden ikke giver anledning til gener i forbindelse med vibration.

#### Affald

Vilkår 35 skal sikre, at affaldet opbevares forsvarligt, og at det bortskaffes regelmæssigt.

#### Unormale driftssituationer

Vilkår 36 – 37 skal forebygge uheld.

I tilfælde af uheld eller driftsforstyrrelser, der medfører udslip til omgivelserne (luft, jord, vand eller kloak), skal virksomheden straks ringe 112.

Såfremt der sker driftsforstyrrelser eller uheld, som kan medføre væsentlig forurening eller fare herfor, skal virksomheden, jf. miljøbeskyttelsesloven § 71 straks underrette tilsynsmyndigheden om alle relevante aspekter af situationen. Underretningen bevirker ingen indskrænkning i pligten til at søge følgerne af driftsforstyrrelsen eller uheld effektivt afværget eller forebygget, ligesom det ikke fritager for forpligtelsen til at genoprette den hidtidige tilstand.

Ovennævnte er lovbundne krav, hvorfor det ikke er medtaget som vilkår i miljøgodkendelsen.

Med venlig hilsen

Birgitte Krebs Schleemann  
Miljøsagsbehandler

99312025

[bkr-teknik@aalborg.dk](mailto:bkr-teknik@aalborg.dk)

**Kopi af denne miljøgodkendelse er sendt til:**

Sundhedsstyrelsen, Embedslægeinstitutionen Nordjylland  
[nord@sst.dk](mailto:nord@sst.dk)

Danmarks Naturfredningsforening: [dn@dn.dk](mailto:dn@dn.dk)

Dansk Sejlunion: [ds@sailing.dk](mailto:ds@sailing.dk)

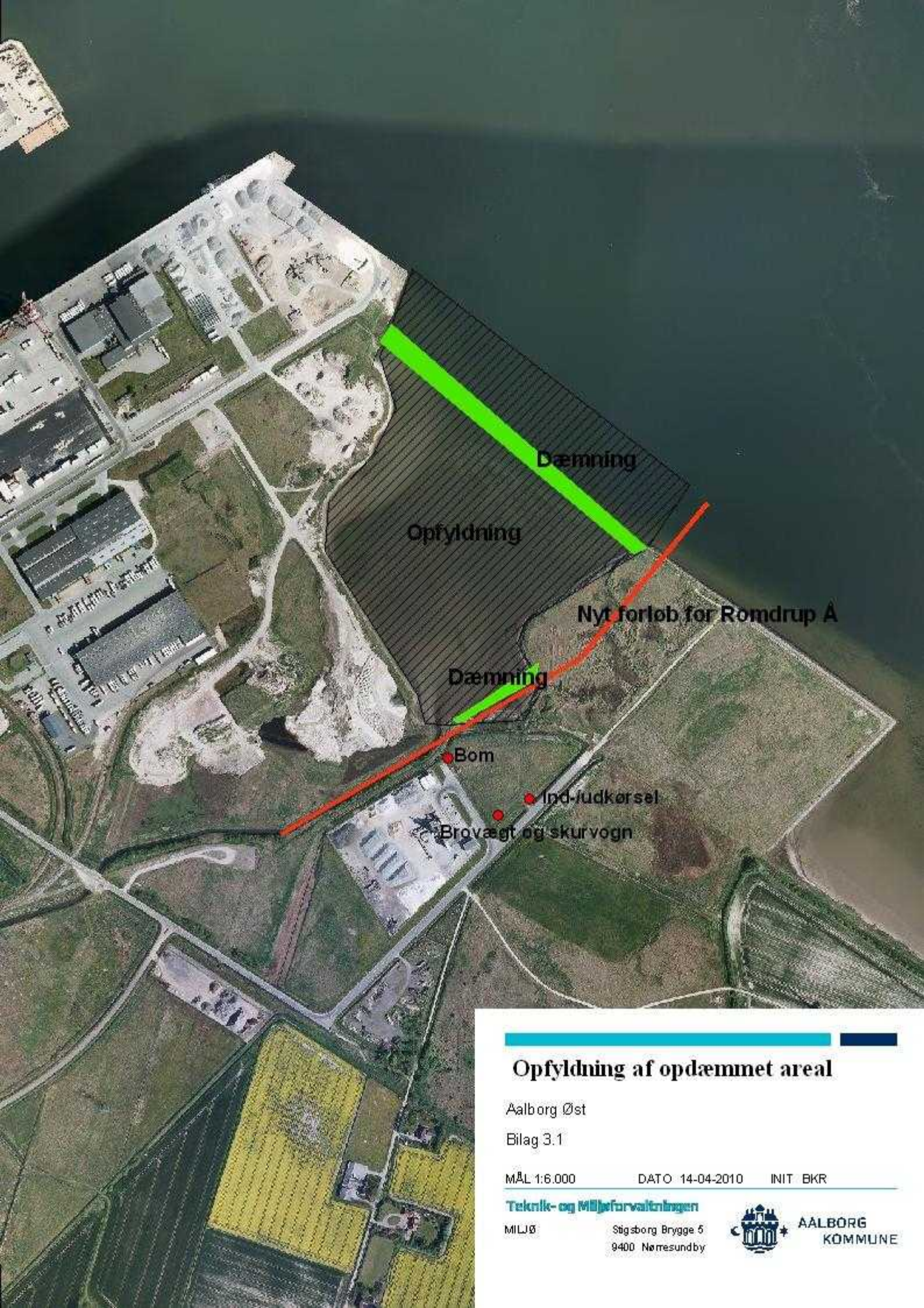
Aalborg Kommune, Byggesagsafdelingen: [Opland@aalborg.dk](mailto:Opland@aalborg.dk)

Aalborg Havn A/S, att. Jørgen Frandsen: [jf@aalborghavn.dk](mailto:jf@aalborghavn.dk)

Dansk Miljørådgivning A/S, att. Trine K. Gregersen: [tkg@dmr.dk](mailto:tkg@dmr.dk)

Aalborg Kommune, Forsyningsvirksomhederne: [forsyningsvirksomheder-  
ne@aalborg.dk](mailto:forsyningsvirksomhederne@aalborg.dk)

Aalborg Kommune, Renovationsvæsnet: [renovation@aalborg.dk](mailto:renovation@aalborg.dk)



## Opfyldning af opdæmmet areal

Aalborg Øst

Bilag 3.1

MÅL 1:6.000

DATO 14-04-2010

INIT BKR

Teknik- og Miljøforvaltningen

MILJØ

Stigsborg Brygge 5  
9400 Nørresundby



AALBORG  
KOMMUNE



## Opfyldning af Inddæmnet areal

Aalborg Øst

Bilag 3.2

MÅL 1:5.428

DATO 14-04-2010

INIT BKR

Teknik- og Miljøforvaltningen

MILJØ

Stigsborg Brygge 5  
9400 Nørresundby



AALBØRG  
KOMMUNE



## Opfyldning af inddæmmet areal

Aalborg Øst

Bilag 3.3

MÅL 1:7.000

DATO 14-04-2010

INIT BKR

Teknik- og Miljøforvaltningen

MILJØ

Stigsborg Brygge 5  
9400 Nørresundby



AALBØRG  
KOMMUNE