



AALBORG
KOMMUNE

Nytech A/S
Industrivej 1
9310 Vodskov

Godkendelse i henhold til miljøbeskyttelsesloven af Nytech A/S, Industrivej 1, 9310 Vodskov

22-11-2010

Sags nr.:
2009-65778
Init.: AMD/AMK
CVR nr.: 29 18 94 20
PBS nr.: 44199

Åbningstider:
Man-ons 9-15
Tor 9-17
Fre 9-14

Send så vidt muligt
elektronisk post til
Aalborg Kommune



Virksomhedens navn:	Nytech A/S
CVR-nummer:	10286042
P-nummer:	1000049996
Listepunkt	A205
Matr. nr.:	40 dc
Ejerlav:	Vester Hassing By, Vester Hassing
Adresse:	Industrivej 1, 9310 Vodskov
Virksomhedens ejer:	Nytech A/S
Ansøger:	Nytech A/S
Ejendommens ejer:	Elena Invest ApS og HD Innovation A/S

Teknik- og Miljøforvaltningen

Virksomhedsafdelingen
Postboks 219

Stigsborg Brygge 5
9400 Nørresundby

Tlf. 9931 2411
Fax 9931 2160

www.aalborgkommune.dk
miljoe@aalborg.dk

INDHOLDSFORTEGNELSE

side

Aalborg Kommunes afgørelse

1.1 Godkendelse med vilkår	3
1.2 Offentliggørelse og klagevejledning	13
1.3 Vejledning om evt. ændring af miljøgodkendelse	14

2. Afgørelsens forudsætninger

2.1 Lovgrundlag	14
2.2 Bilag til sagen	15
2.3 Virksomhedens etablering mv.	15
2.4 Beliggenhed og kommuneplan mv.	15
2.5 Produktion	16
2.6 Forureningsforhold	16
2.7 Virksomhedsafdelingens bemærkninger	19

Vedlagte bilag

3.1 Situationsplan	
3.2 Oversigtsplan med rammer	
3.3 Indretning af virksomheden	
3.4 Ansøgning om miljøgodkendelse	

1. Aalborg Kommunes afgørelse:

1.1 Godkendelse med vilkår:

Aalborg Kommune meddeler i medfør af § 41 i miljøbeskyttelsesloven nr. 1757 af 22. december 2006 påbud om ændring af godkendelse samt i medfør af § 33 godkendelse til udvidelse af driftstiden af Nytech A/S, Industrivej 1, 9310 Vodskov.

Virksomheden er omfattet af listepunkt A205, der vedrører virksomheder, der foretager forarbejdning af jern, stål eller andre metaller med et hertil indrettet produktionsareal på 1000 m² eller derover.

Listepunkt A205 er omfattet af godkendelsesbekendtgørelsens bilag 5, afsnit 14. Det vil sige, at virksomheden ved udvidelsen omfattes af de gældende standardvilkår.

Den tidligere meddelte miljøgodkendelse af 10. april 1997 er meddelt som en rammegodkendelse, og vilkårene heri bortfalder, når denne godkendelse træder i kraft. Hvis miljøgodkendelsen påklages, er den eksisterende godkendelse fortsat gældende, indtil der foreligger en endelig afgørelse om den ny miljøgodkendelse.

Godkendelsens omfang

Godkendelsen omfatter den eksisterende virksomhed, som bearbejder aluminium, ulegeret stål og rustfrit stål ved stansning, bukning, spåntagning, laserskæring, svejsning og slibning.

Produktionskapaciteten ligger på ca. 4 tons ulegeret stål og 1 tons andre metaller om dagen. Der er sket en løbende modernisering af produktionsudstyret, men det egentlige produktionsareal er ikke øget. Det udgør i dag ca. 2200 m².

Virksomheden ønsker at udvide driftstiden til døgndrift og på sigt at udvide produktionsarealet.

Der er 37 medarbejdere i produktionen.

Luftforurening, støj og affald anses for de væsentligste miljøproblemer ved virksomheden.

Oversigt over tidsfrister

- Tidsfrister vedrørende udnyttelse af miljøgodkendelsen, ophør af virksomheden samt fristen for udnyttelse af planlagte udvidelser af virksomheden mv. er fastsat i vilkår 2-4.
- Virksomheden skal udarbejde en beredskabsplan, inden 3 måneder efter miljøgodkendelsen er meddelt, jfr. vilkår 40.

- Virksomheden skal senest 6 måneder efter miljøgodkendelsens meddelelse foretage præstationskontrol i afkast fra slibeprocessen, jfr. vilkår 6. Kopi af målerapport skal fremsendes til Virksomhedsafdelingen senest 2 måneder efter, at målingerne er udført. Alternativt skal der fremsendes dokumentation for, at luften fra slibeprocesser renses i et velegnet filter, der kan tilbageholde mindst 99 % af slibestøvet.
- Afkast fra svejsesteder i hal 1 og hal 2 samt robotsvejser i hal 3 skal bringes i overensstemmelse med vilkår 18 inden 6 måneder efter miljøgodkendelsen er meddelt, jfr. vilkår 9.
- Der skal inden 6 måneder fra miljøgodkendelsens meddelelse fremsendes tilstrækkelig dokumentation for, at afkast fra slibeprocesserne er udformet, så B-værdierne for støv overholdes, jfr. vilkår 16.

Miljøgodkendelsen meddeles på nedenstående vilkår, hvor vilkår 5-8, 10-21 og 23-28 er standardvilkår:

Generelt

1. Virksomheden skal placeres, indrettes og drives i overensstemmelse med beskrivelsen i afsnit 2, Afgørelsens forudsætninger.
2. Den ansvarlige for virksomheden skal underrette Virksomhedsafdelingen, før virksomheden:
 - a) helt eller delvis overdrages, udlejes eller bortforpagtes,
 - b) indstiller driften i en længere periode eller permanent, eller
 - c) genoptager driften, efter den har været indstillet i en længere periode, dog mindre end 3 år.
3. Den, der er ansvarlig for virksomheden, skal ved endeligt ophør af virksomheden fjerne alt oplag af affald, senest 3 måneder efter at driften er ophørt. Når virksomheden er rømmet, skal virksomheden skriftligt orientere Virksomhedsafdelingen.
4. Godkendelsen bortfalder senest, når driften har været indstillet i 3 år.

Egenkontrol

5. Hvis den samlede udsugede luftmængde fra drejning, boring, fræsning, høvling og slibning ved anvendelse af køle-smøremidler overstiger 10.000 normal m³/time, skal der senest 6 måneder efter, at anlægget er sat i drift, foretages præstationskontrol i ethvert afkast i form af 3 enkeltmålinger hver af en varighed på 1 time med henblik på at dokumentere, at de relevante emissionsgrænseværdier i vilkår 13 er overholdt. Herefter kan tilsynsmyndigheden kræve, at der fore-

tages yderligere præstationskontrol, dog højst 1 gang årligt. For anlæg, hvor den udsugede luftmængde er mindre end eller lig med 10.000 normal m³/time, kan tilsynsmyndigheden stille krav om præstationskontrol til bestemmelse af den maksimale timeemission, hvis den ikke kan bestemmes ved beregning med henblik på at dokumentere, at emissionen for den dimensionsgivende afksthøjde er overholdt, jf. vilkår 14, dog højst 1 gang årligt. Målingerne skal foretages under repræsentative driftsforhold (maksimal normaldrift) og skal udføres af et firma/laboratorium, der er akkrediteret hertil af Den Danske Akkrediterings- og Metrologifond eller af et tilsvarende akkrediteringsorgan, som er medunderskriver af EA's multilaterale aftale om gensidig anerkendelse. Rapport over målingerne skal indsendes til tilsynsmyndigheden senest 2 måneder efter, at disse er foretaget.

6. Hvis den samlede udsugede luftmængde fra slibeprocesser uden anvendelse af køle-smøremidler overstiger 2.500 normal m³/time, skal der senest 6 måneder efter miljøgodkendelsens meddelelse,
 - foretages præstationskontrol i ethvert afkast fra slibeprocesser i form af 3 enkeltmålinger hver af en varighed på 1 time med henblik på at dokumentere, at emissionsgrænseværdien i vilkår 15 er overholdt. Herefter kan tilsynsmyndigheden kræve, at der foretages yderligere præstationskontrol, dog højst 1 gang årligt. Målingerne skal foretages under repræsentative driftsforhold (maksimal normaldrift) og skal udføres af et firma/laboratorium, der er akkrediteret hertil af Den Danske Akkrediterings- og Metrologifond eller af et tilsvarende akkrediteringsorgan, som er medunderskriver af EA's multilaterale aftale om gensidig anerkendelse. Rapport over målingerne skal indsendes til tilsynsmyndigheden senest 2 måneder efter, at disse er foretaget, eller
 - fremsendes dokumentation til tilsynsmyndigheden for, at luften fra slibeprocesser renses i et filter, der kan tilbageholde mindst 99 % af slibestøvet samt dokumentation fra producenten af filtermaterialet om, at filtret er velegnet til den konkrete proces.
7. Prøvetagning og analyse skal ske efter de nedenfor nævnte metoder eller efter internationale standarder af mindst samme analysepræcision og usikkerhedsniveau:

Prøvetagnings- og analysemetoder.

Navn	Parameter	Metodeblad nr. ^{a)}
Bestemmelse af koncentrationen af mineralsk olie (olietåge og olie-dampe) i strømmende gas	Mineralsk - og vegetabilsk ^{b)} olietågeaerosol	MEL-14
Bestemmelse af koncentrationen af totalt partikulært materiale i strømmende gas	Total støv, slibestøv-rustfrit stål og slibestøv i øvrigt	MEL-02
Bestemmelse af koncentrationer af metaller i strømmende gas (manuel opsamling på filter og vaskeflasker)	Nikkel og krom i slibestøv	MEL-08a

^{a)} Se hjemmesiden for Miljøstyrelsens Referencelaboratorium for måling af emissioner til luften: www.ref-lab.dk

^{b)} For vegetabilsk olietåge anvendes principperne for måling i MEL-14.

8. Der skal føres en driftsjournal med angivelse af
- tidspunkt for henholdsvis vedligeholdelse af filter, herunder udskiftning af filtermateriale, og for opdagelse af fejl i filtre med angivelse af korrigerende handling, jf. vilkår 10,
 - resultatet af den månedlige kontrol af renluftssiden af posefilter og lignende, jf. vilkår 11, samt
 - årlig opgørelse af bortskaffede mængder af spildolie, forurenede absorptionsmateriale, brugte køle-smøremidler og andet farligt affald, f.eks. i form af filterstøv og brugt filtermateriale.

Driftsjournalen skal opbevares på virksomheden i mindst 5 år og skal være tilgængelig for tilsynsmyndigheden.

I driftsjournalen skal endvidere opbevares følgende:

- A. Kommunens notater efter miljøtilsyn, miljøansøgninger, miljøgodkendelser, påbud, forbud samt luft-, lugt- og støjrappporter.
- B. Komplet, opdateret samling af sikkerhedsdatablade for produkter og kemikalier, der anvendes og oplagres på virksomheden.
- C. Beredskabsplan, der skal forebygge uheld og begrænse konsekvenserne heraf, herunder oplysninger om medarbejderinddragelse i planen. jf. vilkår 40.
- D. Registrering og kopi af indberetning af eventuelle uheld.

Indretning og drift

9. Afkast fra svejsekabinerne i hal 1 og hal 2 samt robotsvejseren i hal 3 skal bringes i overensstemmelse med vilkår 18 i denne miljøgodkendelse inden 6 måneder efter, at miljøgodkendelsen er meddelt.
10. Filtre skal drives, serviceres og vedligeholdes eller udskiftes efter filterleverandørens anvisninger, så normal renseseffektivitet er opretholdt løbende. Driftsinstruks for filtre skal være tilgængelig i umiddelbar nærhed af filtrene.
11. Renluftsiden af pose-, lamel- og lignende filtre skal efterses visuelt mindst 1 gang om måneden for kontrol af utætheder.
12. Før nye filtre på afkast fra svejse- og/eller skæreprocesser tages i brug, skal virksomheden fremskaffe nedenstående oplysninger fra leverandøren:
 - Dokumentation fra producenten af filtermaterialet om, at filtret er velegnet til den konkrete proces, samt at filtret kan tilbageholde mindst 99 % af svejse- og/eller skærerøgen.
 - Leverandørens anvisninger om kontrol og vedligeholdelse af filtret.

Luftforurening

13. I ethvert afkast, hvor der anvendes køle-smøremidler ved drejning, boring, fræsning, høvling og slibning, som giver anledning til udledning af olietågeaerosol, skal følgende emissionsgrænseværdier for olietågeaerosol overholdes:
 - 5 mg/normal m³ for vegetabilsk olie og
 - 1 mg/normal m³ for mineralisk olie.
14. Afkast fra drejning, boring, fræsning, høvling og slibning, som giver anledning til olietågeaerosol, skal være opadrettede og sikre, at følgende B-værdier overholdes:
 - 0,01mg/m³ for vegetabilsk olie
 - 0,003 mg/m³ for mineralisk olieDokumentation for overholdelse af B-værdier i form af en spredningsberegning/OML-beregning skal fremsendes til tilsynsmyndigheden, inden afkastet etableres.
15. I ethvert afkast fra slibeprocesser skal emissionsgrænseværdien på 5 mg/normal m³ for total støv overholdes.
16. Afkast fra slibeprocesser skal være opadrettede og sikre, at følgende B-værdier overholdes:
 - 0,001 mg/m³ for rustfrit stål
 - 0,01 mg/m³ for støv i øvrigt

B-værdien gælder for massen af de partikler, der er under 10 µm i diameter.

Hvis luften forinden renses gennem et filter, der kan tilbageholde mindst 99 % af slibestøvet, skal afkast som minimum være 1 m over tagfladen.

Dokumentation for overholdelse af B-værdier i form af en spredningsberegning/OML-beregning skal fremsendes til tilsynsmyndigheden senest 6 måneder efter miljøgodkendelsens meddelelse.

17. I procesafkast fra drejning, boring, fræsning, høvling og slibning ved anvendelse af køle-smøremidler, der giver anledning til olietågeaerosol, når den samlede udsugede luftmængde overstiger 10.000 m³/time, og fra støvfrembringende slibning, når den samlede udsugede luftmængde overstiger 2.500 m³/time, skal der indrettes målesteder med indretning og placering som anført under punkterne 8.2.3.2 – 8.2.3.4 i Miljøstyrelsens vejledning nr. 2/2001 - Luftvejledningen.
18. Alle afkast fra svejsning og laserskæring skal være opadrettede og opfylde følgende:

Proces	Filterkrav (%tilbageholdelse)	Afkasthøjde (m over tagfladen)
MMA-, MIG/MAG- og FCA-,svejsning i ulegeret og rustfrit stål	Mindst 99 %	1
TIG- og plasma-svejsning i ulegeret og rustfrit stål	Ingen	1
Laserskæring i ulegeret og rustfrit stål	Mindst 99 %	1
Emhætte/rumudsugning ved laserskæring	Ingen	1

Affald

19. Metallaffald fra bearbejdning af pladematerialer og afkortning af stangmaterialer på virksomheden skal så vidt muligt genanvendes.
20. Spildolie, forurenede absorptionsmateriale, brugte køle-smøremidler og andet farligt affald samt afrenset materiale fra tromling, herunder hjælpematerialer, der er tilsat i tromlen (f.eks. gamle aviser), skal opbevares i egnede lukkede beholdere, der er tætte og markeret, så det tydeligt fremgår, hvad de indeholder.

21. Filterstøv skal opsamles og opbevares i egnede lukkede beholdere, containere, big-bags eller lignende, som er tætte.
22. Det maksimale oplag af affald må ikke overstige følgende mængder:

Affaldstype	EAK kode	Max. oplag
Aluminium	170402	3 ton
Ren letjern	160117	16 ton
Blandet letjern	160117	18 ton
Aisi 316 Rustfrit stål	160118	3 ton
Aisi 304 Rustfrit stål	160118	3 ton
Pap og papir	150101	50 kg
Dagrenovation		2 m ³
Filterstøv	120104	150 kg
Batterier	160602	10 kg
Hydraulikolie	130110	200 l
Køle- og smøremidler	120110	50 l
Absorbtionsmidler	150202	100 kg
Affald fra rensetromle (afgratter)	120102	1 kg
Filtermateriale	150202	100 kg

Beskyttelse af jord, grundvand og overfladevand

23. Produktion på maskiner, hvorfra der kan ske spild af køle-smøremiddel, skal foregå på en impermeabel belægning med mulighed for opsamling af spild.
24. Ved udendørs opbevaring af affald fra klipning af plademateriale, der indeholder rustbeskyttende olie og affald fra savning af rør og stangprofiler, der indeholder køle-smøremidler, skal affaldet opbevares i lukket, regntæt container eller på tilsvarende måde være beskyttet mod påvirkning af regn. Afdryppet olie eller køle-smøremiddel skal kunne opsamles i egnet spildbakke eller lignende.
25. Rensetromle (afgratter) skal placeres under tag på et befæstet areal og være forsynet med opsamlingsbakke til afrenset materiale. Der må ikke være afløb fra det befæstede areal.
26. Køle-smøremiddel og olieprodukter, såvel nyt som brugt, skal opbevares i tætte, lukkede beholdere, der skal stå under tag på en oplagsplads med impermeabel belægning med opkant eller på en oplagsplads indrettet med en egnet spildbakke. Oplagspladsen skal være indrettet således, at spild svarende til volumen af den største

beholder kan opsamles. Ovenstående gælder ikke for oplag i tanke omfattet af vilkår 27.

27. Jf. § 3 i bekendtgørelse om indretning, etablering og drift af olietanke, rørsystemer og pipelines, bekendtgørelse nr. 724 af 1. juli 2008 er nye overjordiske olietankanlæg under 6.000 ikke omfattet af olietankbekendtgørelsen, men de skal mindst overholde kravene i § 25, § 26, § 27, stk. 1 og 3, § 29, § 31, § 32, § 33, stk. 1, og §§ 35-40 samt § 43.

Olietankbekendtgørelsen finder dog anvendelse på de eksisterende overjordiske anlæg, der er etableret før 1. september 2005.

28. Under påfyldningsstudse for olieprodukter, herunder motorbrændstof, skal der etableres en impermeabel belægning med kontrolleret afledning af afløbsvandet. Alternativt skal eventuelt spild opsamles i en egnet spildbakke eller grube. Udendørs spildbakker eller gruber skal tømmes, således at regnvand i bunden maksimalt udgør 10 % af spildbakkens eller grubens volumen.

Støj

29. Virksomhedens bidrag - målt udendørs - til det ækvivalente korrigerede støjniveau i dB(A), må i intet punkt i de nævnte områder, jfr. vedlagte bilag 3.2, overstige de nedenfor anførte værdier:

		Erhvervs- område uden boliger Område A i 9.1.2Erh1	Erhvervs- område med boliger - Område B i 9.1.2Erh1.	Boligområde åben – lav Område 9.1.2Bo1
		Område 9.1.2Erh3	Ved enkeltboligen i område 9.1.2Erh3	
<u>Dag:</u>				
Mandag – fredag	kl. 07.00 - 18.00	60	55	45
Lørdag	kl. 07.00 - 14.00	60	55	45
Lørdag	kl. 14.00 - 18.00	60	45	40
Søn- og helligdage	kl. 07.00 - 18.00	60	40	40

		Erhvervs- område uden boliger Område A i 9.1.2Erh1 Område 9.1.2Erh3	Erhvervs- område med boliger - Område B i 9.1.2Erh1. Ved enkeltboligen i område 9.1.2Erh3	Boligområde åben – lav Område 9.1.2Bo1
<u>Aften:</u> Alle dage	kl. 18.00 - 22.00	60	45	40
<u>Nat:</u> Alle dage	kl. 22.00 - 07.00	60	40 (55) ^{*)}	35 (50) ^{*)}

*) Spidsværdi

De anførte grænseværdier skal overholdes indenfor følgende referencetidsrum:

For dagperioden på hverdage mandag til fredag samt søndage kl. 07.00-18.00 skal grænseværdierne overholdes indenfor det mest støjbelastede tidsrum på 8 timer.

I dagperioden på lørdage kl. 07.00-14.00 skal grænseværdierne overholdes indenfor det mest støjbelastede tidsrum på 7 timer, og i perioden fra kl. 14.00-18.00 på lørdage skal grænseværdierne overholdes indenfor dette tidsrum på 4 timer.

For aftenperioden alle ugens dage kl. 18.00-22.00 skal grænseværdierne overholdes indenfor den mest støjbelastede time.

For natperioden kl. 22.00-07.00 skal grænseværdierne overholdes indenfor den mest støjbelastede halve time.

Kontrol af grænseværdier for støj og indsendelse af dokumentation

30. Virksomheden skal på Virksomhedsafdelingens forlangende, dog højst 1 gang årligt, ved støjmåling og/eller beregning dokumentere, at de i vilkår 29 fastsatte støjgrænser ikke overskrides. Støjmålingerne skal udføres i en periode, hvor virksomhedens støjudsendelse under normale driftsforhold er maksimal.

31. Støjberegninger eller støjmålinger skal foretages af et firma/ laboratorium, der er akkrediteret af DANAK eller godkendt af Miljøstyrelsen til at udføre "miljømålinger - ekstern støj".

Målingerne skal udføres efter retningslinjerne i den til enhver tid gældende vejledning om måling af ekstern støj fra virksomheder, udsendt af Miljøstyrelsen, jf. vejledning nr. 6/1984.

Beregninger skal udføres efter den Nordiske beregningsmetode for ekstern støj fra virksomheder, jf. Miljøstyrelsens vejledning nr. 5/1993.

Er dokumentationen udført som beregninger, skal den indeholde oplysninger om beregningsforudsætningerne, som er nødvendige for Virksomhedsafdelingens vurdering af rigtigheden af beregningsresultaterne. Specielt skal støjkilderne beskrives og deres kildestyrke angives sammen med oplysninger om dæmpningen af kildernes støjudsendelse opnået ved de gennemførte foranstaltninger.

32. Det akkrediterede støjfirma skal til Virksomhedsafdelingen fremsende forslag til måle- og beregningsforudsætninger til godkendelse, inden målingerne udføres. Forslaget skal omfatte alle de støjkilder/ aktiviteter, der er i gang på virksomheden.
33. Målerapporten skal fremsendes til Virksomhedsafdelingen, senest 1 måned efter målingerne er foretaget, sammen med relevante oplysninger om produktionsforhold under målingerne.
34. Den for området gældende støjgrænse anses for overholdt, hvis virksomhedens samlede støjemission i det pågældende område fratrukket støjmålingens - /beregningens ubestemthed er mindre eller lig med støjgrænsen, jf. vilkår 29. Målingernes samlede ubestemthed fastsættes iht. Miljøstyrelsens støjvejledninger.

Vibrationer

35. Driften af virksomheden må ikke medføre, at det KB-vægtede accelerationsniveau, Law, overstiger 75 dB ved beboelser i rene boligområder, 80 dB ved boliger i alle andre tilfælde, samt 85 dB i erhvervsbebyggelser.

Kontrol vedr. vibrationer

36. Virksomheden skal på Virksomhedsafdelingens forlangende, dog højst 1 gang årligt, lade foretage målinger af accelerationsniveauet i virksomhedens omgivelser, til dokumentation for, at de i vilkår 35 fastsatte grænser overholdes.

37. Vibrationsmålingerne skal foretages af et firma/laboratorium, der kan anerkendes af Virksomhedsafdelingen.

38. Målingerne skal udføres efter retningslinjerne i de til enhver tid gældende retningslinjer om måling af vibrationer, jfr. Nyt fra Miljøstyrelsen 2, 1983.

Lavfrekvent støj, infralyd eller vibrationer

39. Virksomheden må ikke give anledning til gener i omgivelserne i form af lavfrekvent støj, infralyd eller vibrationer, som af Virksomhedsafdelingen skønnes væsentlig jfr. "Orientering fra Miljøstyrelsen nr. 9/1997 om Lavfrekvent støj, infralyd og vibrationer i eksternt miljø."

Hvis sådanne gener opstår, skal virksomheden straks iværksætte undersøgelser af omfanget og foretage de nødvendige afhjælpende foranstaltninger.

Unormale driftssituationer

40. Virksomheden skal inden 3 måneder efter meddelelsen af miljøgodkendelsen udarbejde en beredskabsplan, der skal forebygge uheld og begrænse konsekvenserne af uheld, der kan bevirke forurening af luft, jord og vandløb mv. I planen skal angives oplysninger om medarbejdernes inddragelse i planen. Kopi af beredskabsplanen skal fremsendes til Virksomhedsafdelingen.

1.2 Offentliggørelse og klagevejledning:

Godkendelsen vil blive annonceret i Hals Avis den 24. november 2010.

Godkendelsen kan påklages til Miljøklagenævnet.

Eventuel klage skal stiles til Miljøklagenævnet og fremsendes til Teknik- og Miljøforvaltningen, Virksomhedsafdelingen, Stigsborg Brygge 5, 9400 Nørresundby eller på mail miljoe@aalborg.dk.

Klagen skal være Virksomhedsafdelingen i hænde senest den 22. december 2010. Klagen vil herefter blive videresendt til Miljøklagenævnet ledsaget af det materiale, der er indgået i sagens bedømmelse.

En eventuel klage har opsættende virkning.

Eventuelt søgsmål (domstolsprøvelse) skal være anlagt inden 6 måneder efter, at afgørelsen er meddelt, eller - hvis sagen påklages - inden 6 måneder efter, at endelig afgørelse foreligger, jf. miljøbeskyttelseslovens § 101, stk. 1.

1.3 Vejledning om evt. ændringer i miljøgodkendelsen mv.:

Første gang en virksomhed eller aktivitet får miljøgodkendelse, er miljøgodkendelsen retsbeskyttet i 8 år fra dato for offentliggørelse, dvs. at der er 8 års retsbeskyttelse for nye krav fra miljømyndigheden i denne periode.

Miljømyndigheden kan dog gribe ind overfor en miljøgodkendt virksomhed inden for retsbeskyttelsesperioden under visse forudsætninger. For nærmere oplysninger henvises til miljøbeskyttelseslovens § 41 og §§ 41a-41d.

Tilsynsmyndigheden kan revidere vilkårene i en miljøgodkendelse for at forbedre virksomhedens kontrol med egen forurening eller for at opnå et mere hensigtsmæssigt tilsyn. (Miljøbeskyttelseslovens § 72, stk. 3).

Miljøgodkendelsen er fortsat gældende efter retsbeskyttelsesperiodens udløb. Når der er forløbet mere end 8 år efter, der første gang er meddelt godkendelse, kan tilsynsmyndigheden ændre vilkårene heri ved påbud eller nedlægge forbud imod fortsat drift, jf. § 41 b.

Virksomhedsafdelingen kan for den eksisterende virksomhed/aktivitet vælge at meddele en ny miljøgodkendelse, som er sammenskrevet af nye og gamle vilkår. Godkendelsen meddeles i givet fald med hjemmel i § 41 b. Dette udløser ikke en ny retsbeskyttelse. Hvis der i denne forbindelse medtages nogle godkendelsespligtige ændringer i medfør af § 33 er der dog retsbeskyttelse på vilkår, der vedrører disse ændringer.

Såfremt virksomheden ønsker ændringer i miljøgodkendelsen, kan denne altid ansøge herom. Der skal altid indgives en ny ansøgning om miljøgodkendelse ved udvidelser eller ændringer, som ikke er omfattet af miljøgodkendelsen.

Hvis virksomheden ønsker at udvide eller foretage ændringer, der ligger indenfor godkendelsen, skal der forinden foretages en anmeldelse herom til Virksomhedsafdelingen. Anmeldelsen skal godtgøre, at udvidelsen eller ændringen vedrører en aktivitet, der er omfattet af nærværende godkendelse, og som denne giver mulighed for, samt at den ændrede eller udvidede aktivitet kan holdes indenfor de vilkår, der er fastsat i godkendelsen. Virksomheden kan gennemføre udvidelsen eller ændringen, når Virksomhedsafdelingen har meddelt, at udvidelsen eller ændringen ikke kræver godkendelse.

2. Afgørelsens forudsætninger:

2.1 Lovgrundlag:

Nytech A/S må ifølge § 33 i miljøbeskyttelsesloven nr. 1757 af 22. december 2006 ikke etableres, udvides eller ændres, før Aalborg Kommune har meddelt godkendelse hertil, jf. også Miljøministeriets bekendtgørelse nr. 1640 af 13. december 2006, Godkendelsesbekendtgørelsen, bilag 2, listepunkt A205, der vedrører virksomheder, der foretager forarbejdning af jern, stål eller metaller med et hertil indrettet produktionsareal på 1.000 m² eller derover.

2.2 Bilag til sagen:

1. Ansøgning om miljøgodkendelse fra Nytech A/S, modtaget den 11. december 2009
2. Anmodning fra Virksomhedsafdelingen om supplerende oplysninger af 13. april 2010
3. Supplerende oplysninger fra Nytech A/S vedr. svejserøgsudsugning, modtaget den 11. maj 2010
4. Anmodning fra Virksomhedsafdelingen om yderligere supplerende oplysninger vedr. slibe- og skæreprocesser samt filteranlæg, dateret den 7. juni 2010
5. Udkast til miljøgodkendelse, fremsendt til Nytech A/S den 30. juni 2010
6. Partshøringsbreve, udsendt den 30. juni 2010
7. Bemærkninger til partshøring, modtaget den 2. juli 2010 og 21. juli 2010
8. Supplerende oplysninger fra Nytech A/S vedr. vibrationsmålinger, slibeudsugning, laserskæring og filteranlæg, modtaget den 30. juli 2010
9. Virksomhedsafdelingens bemærkninger til supplerende oplysninger af 30. juli 2010 og udkast til nyt støjvilkår
10. Oplysninger fra Nytech A/S om slibeudsugning og laserskæring, dateret den 3. september 2010
11. Rapport over vibrationsmålinger, udført af Carl Bro Acoustica og fremsendt den 21. september 2010

2.3 Virksomhedens etablering mv.:

Virksomheden er etableret i 1986 som en maskinfabrik. I 1997 blev produktionsarealet udvidet fra 1300 m² til 2157 m², og der blev meddelt en ramme-godkendelse.

Der er de senere år sket moderniseringer af produktionsudstyret, og nu ønskes driftstiden udvidet med nathold 3 hverdage om ugen. På sigt ønsker virksomheden at udvide produktionsarealet.

2.4 Beliggenhed og kommuneplan mv.:

Virksomheden er beliggende i byzone i område 9.1.2Erh1. Virksomheden er omfattet af lokalplan 2.06. I kommuneplanen/lokalplanen angives, at området må anvendes til erhvervsformål til lettere industri- og værkstedsaktiviteter, samt entreprenør- og oplagsvirksomhed. Der kan på hver ejendom opføres eller indrettes én bolig, når denne anvendes som bolig for indehaver, bestyrer, portner eller anden person med lignende tilknytning til virksomheden.

Virksomheden grænser mod syd op til boligområdet 9.1.2Bo1, som benyttes til åben lav boligbebyggelse og mod øst til område 9.1.2Erv3, som er udlagt til erhverv, men som p.t. benyttes som landbrugsareal.

Området 9.1.2Erh1 ligger ikke i eller i nærheden af områder, der er reguleret af Natura2000, § 3-natur, vandløbsbestemmelser, fredet område, bygge- og beskyttelseslinjer eller kulturmiljøer mv.

Der er ca. 250 m til nærmeste § 3-område og ca. 400 m til nærmeste indvindingsopland for drikkevand.

2.5 Produktion:

Beskrivelse af produktionen og forbrug af råvarer fremgår af ansøgningens afsnit F.

2.6 Forureningsforhold:

Oplysninger om forureningsforhold fremgår af ansøgningens afsnit H samt supplerende oplysninger, jfr. bilag 2.2, punkt 3 og 5.

Bedste tilgængelige teknik

Der er ikke krav om oplysninger om bedst tilgængelig teknik for virksomheder, der er omfattet af listepunkt A205, jfr. godkendelsesbekendtgørelsens bilag 2 og 5.

Beskyttelse af jord og grundvand

Fyringsolie opbevares i 2 nedgravede olietanke fra 1987 og 2002 og diesel opbevares i en indendørs tank fra 1998. Beholdere med flydende råvarer opbevares indendørs og farligt affald opbevares under tag og på spildbakker.

Luft

Luftforureningskilderne er beskrevet i ansøgningens afsnit H, side 6-7.

Svejsning og slibning:

Det er supplerende oplyst, at der er afkast fra central udsugning til svejsning (8 svejseåbninger), og luften renses i et trykluftrenset patronfilter, type 7500 med 4 filterpatroner, som er testet af Force Institutet til en rensningsgrad på mindst 99 %. Udsugningskapaciteten er oplyst til 4160 m³/h. Data for filteranlæg er fremsendt, jfr. bilag 2.2, punkt 3.

Derudover er der fælles udsugning fra en robotsvejser og slibeprocesserne, herunder bredbåndsliber, med en udsugningskapacitet på 5765 m³/h. Det er efterfølgende oplyst, at luften herfra renses i et G4 filter, som er et grovfilter med udskilningsgrad på mindst 90 %. Data for filteranlægget er fremsendt, jfr. bilag 2.2, punkt 8.

Desuden er der oplysning om udsugning af svejserøg uden filterrensning fra 2 svejsekabiner i henholdsvis hal 1 og hal 2.

Laserskæring:

Det er oplyst, at luften fra laserskæreren p.t. ikke afledes direkte til det fri. Procesluften fra maskinen renses i et SINBRAN C membranfilter med en udskilning på 99,9 %, og luften afledes til produktionshallen.

Der er etableret en emhætte (rumudsugning) over laserskæreren, som afleder luften til det fri 1,8 m over tag. Der afledes 2500 m³/h herfra.

Laserskæreren har 1 skærehoved og maskinen kører i hele virksomhedens driftstid (100 % intermittens). Det er en CO₂ laser, og der skæres i ca. 2 % aluminium, 15 % rustfrit stål og resten sort stål. Der skæres ca. 40 % med Oxygen og ca. 60 % med Nitrogen.

Filterkontrol og vedligeholdelse:

Det er oplyst, at filteranlæggene ved laserudsugning, bredbåndsliber og svejseudsugningen er selvrensende og melder en alarm, hvis friktionen i filterne bliver for store. Filteranlægget i slibeudsugningen kontrolleres manuelt hver uge, og alle anlæg kontrolleres og vedligeholdes løbende.

Det er oplyst, at der ikke er processer, der afgiver olietåger.

Lugt

Der vil ikke forekomme lugtgener fra virksomheden.

Støj

Støjkilderne er beskrevet i ansøgningens afsnit H, side 7-8. I 2008 er der udført en støjmåling, og støjmålerapporten er vedlagt som bilag 7 til ansøgningsmaterialet.

Vibrationer

Grontmij Carl Bro Acoustica har i september 2010 udført en Miljømåling – vibrationer i henhold til Orientering fra Miljøstyrelsen, nr. 9, 1997 om lavfrekvent støj, infralyd og vibrationer i eksternt miljø, jfr. bilag 11. Målingen er udført i naboboligen Nordvænget 12 efter en henvendelse om rystelser. Der er målt på vibrationer forårsaget af bearbejdning (stansning) af rustfri stålplader i 5 mm tykkelse og almindelige stålplader i 2 mm tykkelse.

Der blev målt vibrationsniveauer ($L_{aw,max}$) på 59 dB \pm 3 dB, hvilket ikke overskrider den vejledende grænseværdi L_{aw} på 75 dB.

Affald

Der fremkommer og oplagres de nedenfor nævnte affaldstyper på virksomheden:

Affaldstype	Årlig affaldsmængde (ca.)	Max oplag, emballage	Placering	Transportør	Modtager
Jern og metal i alt i de nedenfor angivne 5 fraktioner	335 ton				
Aluminium	3,7 ton	3 ton Åben container	Udendørs affaldsplads	Uniscrap	Uniscrap
Ren letjern	100 ton	16 ton Åben container	Udendørs affaldsplads	Uniscrap	Uniscrap
Blandet letjern	213 ton	18 ton Åben container	Udendørs affaldsplads	Uniscrap	Uniscrap
Aisi 316 Rustfrit stål	3,1 ton	3 ton Åben container	Udendørs affaldsplads	Uniscrap	Uniscrap
Aisi 304 Rustfrit stål	14,8 ton	3 ton Åben container	Udendørs affaldsplads	Uniscrap	Uniscrap
Pap og papir	1 ton	50 kg Container	Indendørs i hal 2	Marius Pedersen A/S	Marius Pedersen A/S
Dagrenovation	90 m ³	2 m ³ Container	Udendørs	Aalborg Kommune	I/S Reno Nord
Filterstøv	150 kg	150 kg Lukket beholder	Udendørs affaldsplads under halvtag	I/S Mokana	I/S Mokana
Batterier	10 kg	10 kg Beholder	Udendørs affaldsplads under halvtag	I/S Mokana	I/S Mokana
Hydraulikolie	100 l	200 l Lukket beholder	Udendørs affaldsplads under halvtag	I/S Mokana	I/S Mokana

Affaldstype	Årlig affaldsmængde (ca.)	Max oplag, emballage	Placering	Transportør	Modtager
Køle- og smøremidler	10 l	50 l Lukket beholder	Udendørs affaldsplads under halvtag	I/S Mokana	I/S Mokana
Absorbtionsmidler (savsmuld m.m.)	100 kg	100 kg Lukket beholder	Udendørs affaldsplads under halvtag	I/S Mokana	I/S Mokana
Affald fra rensesromle (afgratter)	1 kg	1 kg	Udendørs affaldsplads	Uniscrap	Uniscrap
Filtermateriale	100 kg	100 kg	Indendørs	I/S Mokana	I/S Mokana

Farligt affald opbevares på spildbakker.

Unormale driftssituationer

Der er ikke oplysninger om unormale driftssituationer.

2.7 Virksomhedsafdelingens bemærkninger:

Lokalisering

I område 9.1.2Erh1 kan lokaliseres virksomheder i miljøklasse 3, jf. Kommuneplanen.

A205 anses for at være i miljøklasse 2-5, jf. bilag A til Kommuneplanen.

Den mest støjende del af aktiviteterne foregår indendørs på virksomheden, og der er ca. 100 m til nærmeste boligområde med et mellemliggende beplantningsbælte. Virksomheden har ved en støjmåling dokumenteret, at støjgrænserne kan overholdes i de omkringliggende områder.

Virksomhedsafdelingen vurderer på den baggrund, at virksomheden fortsat kan drives på den pågældende lokalitet uden at påføre omgivelserne forurening, som er uforeneligt med hensynet til omgivelsernes sårbarhed og kvalitet, herunder at til- og frakørsel til virksomheden kan ske uden væsentlige miljømæssige gener for omgivelserne.

Bedste tilgængelige teknik og forebyggelse af uheld

Virksomhedsafdelingen vurderer, at det af virksomhedens ansøgning om miljøgodkendelse fremgår, at virksomheden har truffet de nødvendige foran-

staltninger til at forebygge og begrænse forureningen ved anvendelse af den bedst tilgængelige teknik.

Retsbeskyttelse

Virksomhedsafdelingen har revideret virksomhedens miljøgodkendelse ved påbud efter lovens §§ 41 og 41 b i forbindelse med virksomhedens udvidelse af driftstiden, således at godkendelsen er meddelt på standardvilkår.

Der er ikke retsbeskyttelse på vilkårene i denne afgørelse.

Bemærkninger i øvrigt til vilkårene

Egenkontrol/driftsjournal

Vilkår 2 er et almindeligt indberetningsvilkår, der bl.a. skal sikre, at tilsynsmyndigheden altid er bekendt med, hvem der har ansvaret for driften af virksomheden.

Vilkår 3 er fastsat i medfør af godkendelsesbekendtgørelsen § 14 stk. 1, pkt. 10.

Vilkår 4 er fastsat i overensstemmelse med retspraksis i sager, hvor de pågældende virksomheder har været ude af drift i en længere periode. Dvs. at virksomheden skal søge om ny miljøgodkendelse, hvis produktionen har været indstillet i 3 år.

Vilkår 5-8, 10-21 og 23-28 er standardvilkår i henhold til godkendelsesbekendtgørelsen.

Vilkår 6 omfatter krav om præstationskontrol i afkast fra slibeprocesser inden 6 måneder fra miljøgodkendelsens meddelelse.

Når luften fra slibeprocesser afledes sammen med svejserøg, hvor der er krav om 99 % rensning, så har Virksomhedsafdelingen vurderet, at en præstationskontrol kan erstattes af en dokumentation for, at filteret i udsugningen er velegnet til processen og kan tilbageholde mindst 99 % af slibestøvet. Derved fraviges standardvilkår 6.

Vilkår 8 omfatter udover standardkrav til register/driftsjournal også krav om en registrering af gældende godkendelse, tilladelser og tilsynsnotater, og kopi af dokumentationsmålinger i form af præstationsmålinger i relation til luftforurening og støj, der er medtaget under de konkrete punkter i miljøgodkendelsen.

Egenkontrollen skal sikre, at der er fornøden dokumentation for overholdelse af miljøgodkendelsen herunder dokumentation for, at filteranlæg mv. bliver vedligeholdt.

Indretning og drift

Vilkår 9 fastlægger krav til ændringer inden 6 måneder fra meddelelse af godkendelsen ved udsugningen fra robotsvejseren i hal 3 samt svejsekabinerne i hal 1 og hal 2, hvor der ikke er 99 % rensning i henhold til vilkår 18.

Luftforurening

Vilkår 14 fastlægger afkasthøjden fra drejning, boring, fræsning m.m. ved anvendelsen af køle-smøremidler, der kan give anledning til udledning af olietågeaerosoler. Det er i ansøgningen oplyst, at der ikke p.t. afgives olietåger. Hvis det viser sig nødvendigt at etablere afkast fra processen, skal afkastet overholde vilkår 14. Dokumentation i form af spredningsberegning/OML-beregning skal fremsendes forinden til Virksomhedsafdelingen.

Vilkår 16 fastlægger afkasthøjden fra slibeprocesser.

Der er stillet krav om dokumentation for, om B-værdierne overholdes enten ved en spredningsberegning/OML eller ved tilstrækkelig filterdokumentation.

Krav om dokumentation skyldes,

- at der i ansøgningen ikke nærmere er redegjort for, om det er total støv, slibestøv-rustfrit, slibestøv i øvrigt, nikkelt eller krom, der er dimensionsgivende for afkasthøjden
- at et grovfilter med en udskilningsgrad på 90-95 % ikke med sikkerhed kan overholde en emissionsgrænseværdi for slibestøv på 5 mg/m^3 . En støvkonzentration på 70 mg/m^3 (=teststøvmængden, jfr. EN 779) vil medføre en reststøvkonzentration på $3,5-7,0 \text{ mg/m}^3$ i afkastluften.

En restkonzentration på maks. 5 mg/m^3 og en luftmængde på $5765 \text{ m}^3/\text{h}$ vil medføre en spredningsfaktor på 800/8000 for henholdsvis støv i øvrigt/rustfrit stål hvilket viser, at en nærmere vurdering af afkasthøjden er nødvendig.

Hvis udsugningsluften renses i et filter med rensningsgrad på 99 % anses B-værdien for støv i øvrigt for overholdt ved et afkast 1 m over tag.

Vilkår 18 fastlægger krav til afkast (rensning og afkasthøjde) til det fri fra svejsning og laserskæring.

Bidrag fra processerne svejsning og laserskæring i ulegeret og rustfrit stål er vurderet som beskrevet i standardvilkår 9, hvor bidrag for hvert svejsested til CO_2 svejsning i ulegeret stål er fastlagt til 12 % til filterkravet (25 %, hvis det er svejsning i rustfrit stål). 8 svejsesteder bidrager således med henholdsvis 96 og 200 % til filterkravet.

Ved mere end 8 svejsesteder og over 2000 svejsetimer skal afkastluften renses i et filter, der kan tilbageholde mindst 99 % af svejserøgen.

Laserskæring med Oxygen i rustfrit stål ved intermittens over 2 % og laserskæring med Nitrogen i rustfrit stål ved intermittens over 45 % medfører krav

om rensning af afkastluften med et filter, der kan tilbageholde mindst 99 % af skærerrøgen.

Et samlet bidrag for svejsning og skæring i ulegeret eller rustfrit stål på mere end 100 % udløser krav om rensning af afkastluften fra både skære- og svejseprocessen i et filter, der kan tilbageholde mindst 99 % af svejserøgen og skærerrøgen.

Affald

Vilkår 22 er fastsat i medfør af godkendelsesbekendtgørelsens § 14, stk. 1, punkt 6.

Beskyttelse af jord, grundvand og overfladevand

Vilkår 27 fastlægger krav til nye olietanke. De eksisterende olietanke er alle omfattet af den nugældende olietankbekendtgørelse.

Støj

Vilkår 29-34:

Vilkårene er fastsat efter Miljøstyrelsens vejledning nr. 4 og 5, 1984 og nr. 5, 1993, samt efter "Orientering fra Miljøstyrelsens Referencelaboratorium for støjmålinger", nr. 10, november 1989.

De støjgrænseværdier, som Aalborg Kommune har vurderet skal fastsættes for virksomheden, er fastsat ud fra omgivelsernes karakter. Grænseværdierne er i overensstemmelse med de grænseværdier, der fremgår af Miljøstyrelsens Støjvejledning. Aalborg Kommune har ikke i forbindelse med sagsbehandlingen fundet baggrund for en skærpelse eller lempelse af grænseværdierne.

Virksomheden er beliggende i område 9.1.2Erh, delområde A, der i lokalplan 2.06 er udlagt til let industriområde, hvor der ikke må opføres eller indrettes bolig. Her er støjgrænserne fastsat til 60 dB(A). I delområde B er der boliger og der må opføres boliger i tilknytning til virksomheder, og her er der derfor fastsat støjkrav svarende til områdetype 3 (dag/aften/nat, 55/45/40 dB(A)), jfr. Miljøstyrelsens støjvejledning nr. 5, 1984.

Virksomheden er endvidere beliggende op til boligområde 9.1.2Bo1, og jf. støjvejledningen bør der her fastsættes grænseværdier for områdetype 5 (dag/aften/nat, 45/40/35 dB(A)). Denne grænseværdi er gældende for det område, der faktisk er bebygget med åben lav boligbebyggelse og ikke gældende for det mellemliggende skovbevoksede område, jfr. vedlagte bilag 3.2.

Det nærliggende erhvervsområde 9.1.2Erh3 er i lokalplan 2.17 udlagt som lokalt erhvervsområde, der kan anvendes til lettere industri, lager- og værkstedsvirksomhed, herunder service- og forretningsvirksomhed, som har tilknytning til den pågældende virksomhed, samt til virksomheder eller anlæg, som ikke medfører særlige miljømæssige gener i form af støj, forurening og lugt.

Der må ikke opføres eller indrettes boliger i området, men der findes en eksisterende enkeltbolig i området.

Der er ikke stillet krav om støjmålinger i forbindelse med udarbejdelsen af miljøgodkendelsen, da virksomheden ikke er omfattet af listen over de virksomheder, der skal udføre støjmåling eller støjberegning, inden der meddeles miljøgodkendelse,

Virksomheden har selv i 2008 ladet udføre en kortlægning af virksomhedens eksterne støj i henhold til Miljøstyrelsens vejledning nr. 5/1993. Efterfølgende er der udført støjdæmpende foranstaltninger og ved beregninger eftervist, at virksomheden kan overholde støjgrænserne i natperioden i referencepunkterne i de omkringliggende områder.

Der er beregnet på, at virksomhedens stationære støjkilder, hovedsageligt luftafkast på tagfladen, er i uafbrudt drift i referencetidsrummet i natperioden. Kørsel med lastvogne i forbindelse med tilkørsel af råvarer, udkørsel af færdigvarer samt kørsel med affaldscontainere foregår indenfor normal arbejdstid i dagperioden på hverdage. Døre og porte forudsættes lukkede.

Det er således sandsynliggjort, at virksomheden kan overholde de fastsatte støjgrænser.

Tilsynsmyndigheden kan med hjemmel i godkendelsen til enhver tid kræve, at der gennemføres støjmålinger, f.eks. i forbindelse med en udvidelse eller en klage. De retningslinjer, der skal følges ved krav om målinger, fremgår af vilkårene. Oplæg til udførelse af støjmålinger skal forelægges tilsynsmyndigheden, inden målingerne udføres.

Vibrationer

Vilkår 35-39:

Vilkårene skal sikre, at der umiddelbart kan gribes ind, hvis det mod forventning viser sig, at virksomheden giver anledning til væsentlige vibrationer eller lavfrekvent støj.

Unormale driftssituationer

I tilfælde af uheld eller driftsforstyrrelser, der medfører udslip til omgivelserne (luft, jord, vand eller kloak), skal virksomheden straks ringe 112.

Såfremt der sker driftsforstyrrelser eller uheld, som kan medføre væsentlig forurening eller fare herfor, skal virksomheden, jf. miljøbeskyttelsesloven § 71 straks underrette tilsynsmyndigheden om alle relevante aspekter af situationen. Underretningen bevirker ingen indskrænkning i pligten til at søge følgerne af driftsforstyrrelsen eller uheld effektivt afværget eller forebygget, ligesom det ikke fritager for forpligtigelsen til at genoprette den hidtidige tilstand.

Ovennævnte er lovbundne krav, hvorfor det ikke er medtaget som vilkår i miljøgodkendelsen.

Virksomheden vurderer, at håndtering af farligt affald kan give anledning til driftsforstyrrelser og uheld.

Partshøring og bemærkninger fra virksomheden

I forbindelse med meddelelse af denne miljøgodkendelse er der foretaget partshøring af nærliggende naboejendomme og virksomheder. Der er i den forbindelse fremkommet bemærkninger vedrørende støjgrænser, hvilket der i godkendelsen er taget hensyn til.

Endvidere er der kommet en henvendelse fra naboer om rystelser, som har afstedkommet, at virksomheden har fået udført en vibrationsmåling, der dokumenterer, at virksomheden kan overholde vejledende grænseværdier for vibrationer. Målerapporten er fremsendt til de berørte naboer.

Spildevand

Der forekommer ikke afledning af processpildevand fra virksomheden.

Venlig hilsen

Anna Marie Dam
miljøsagsbehandler

99312174
amd-teknik@aalborg.dk

Kopi til:
Sundhedsstyrelsen, Embedslægeinstitutionen Nordjylland
nord@sst.dk
Aalborg Kommune, Forsyningsvirksomhederne
forsyningsvirksomhederne@aalborg.dk
Aalborg Kommune, Renovationsvæsenet
renovation@aalborg.dk
Danmarks Naturfredningsforening
dn@dn.dk



Bilag 3.1 Situationsplan

Nytech A/S

Industrivej 1, V. Hassing

MÅL 1:2.318

DATO 24-06-2010

INIT AMD

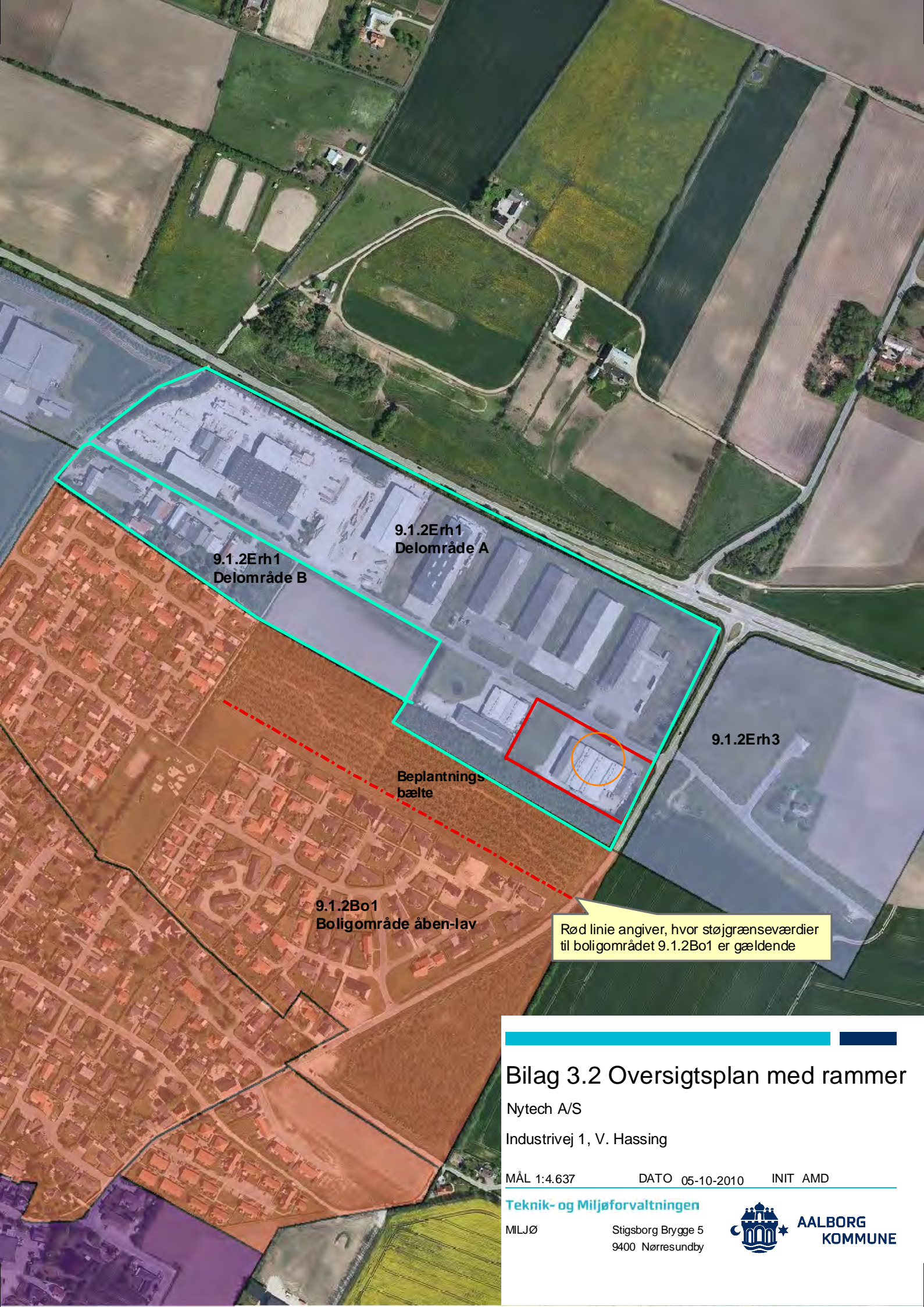
Teknik- og Miljøforvaltningen

MLJØ

Stigsborg Brygge 5
9400 Nørresundby



**AALBORG
KOMMUNE**



9.1.2Erh1
Delområde B

9.1.2Erh1
Delområde A

9.1.2Erh3

Bepplantnings
bælte

9.1.2Bo1
Boligområde åben-lav

Rød linie angiver, hvor støjgrænseværdier
til boligområdet 9.1.2Bo1 er gældende

Bilag 3.2 Oversigtsplan med rammer

Nytech A/S

Industrivej 1, V. Hassing

MÅL 1:4.637

DATO 05-10-2010

INIT AMD

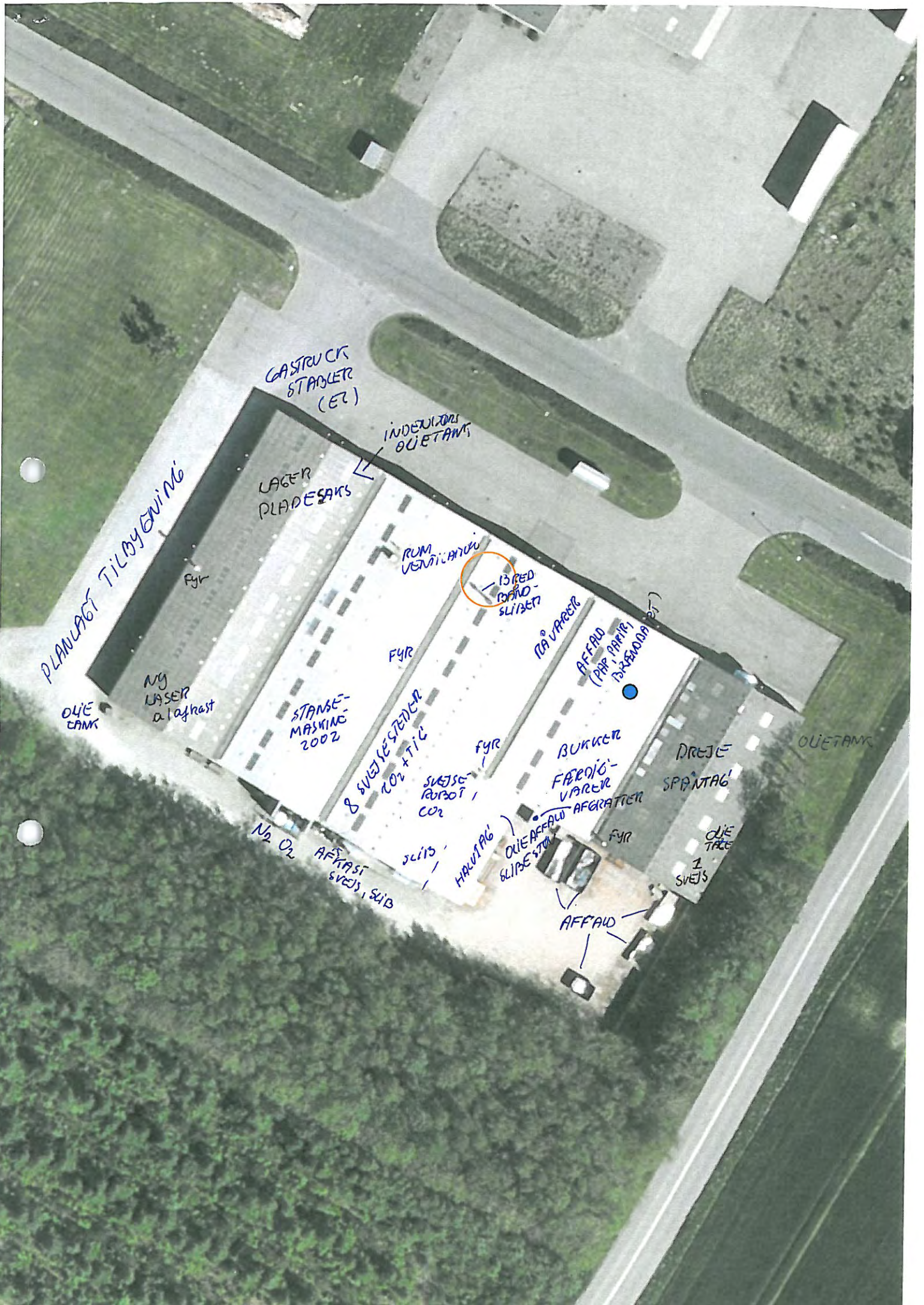
Teknik- og Miljøforvaltningen

MLJØ

Stigsborg Brygge 5
9400 Nørresundby



AALBORG
KOMMUNE



PLANLAGT TILBYGNING

GASTRUCK STADLER (ET)

INDELUKTES OUE TÅNK

LAGER PLADESÅKS

RUM VENTILATION

13 FRED RØD- SLIBET

OUE TÅNK

NY LASER a lafkrast

FYR

FYR

TRÅ VÆRER

AFFALD (PAP, PAPIR, TILBEHØR)

STANS- MASKINE 2002

8 SVEJSESTEDER CO2 + TIC

SVEJSE ROBOT CO2

BUNKER FÆRDIG- VÆREK

DREJE SPINDTAG

OUE TÅNK

N2 O2

AFKRAST SVEJS, SLIB

slids

HALVTAG

OUE AFFALD SLIBESTR

AFFALD

OUE TÅNK

1 SVEJS

Nytech A/S.

Ansøgning om miljøgodkendelse – 2009

Indledning	2
A. Oplysninger om ansøger og ejerforhold	2
B. Oplysninger om virksomhedens art	3
Virksomhedens listebetegnelse.....	3
Det ansøgte projekt.....	3
C. Oplysninger om etablering	3
D. Oplysninger om virksomhedens placering og driftstid	3
Oversigtsplan.....	3
Planlægning for området.....	4
Daglig driftstid.....	4
Til- og frakørselsforhold.....	4
E. Tegninger over virksomhedens indretning	4
F. Beskrivelse af virksomheden	4
Produktionskapacitet.....	4
Art og forbrug af råvarer, vand og væsentlige hjælpestoffer.....	4
Energiforbrug.....	5
Virksomhedens vandforbrug:.....	5
Typer af værkstedsaktiviteter.....	5
Procesforløb.....	5
H. Oplysninger om forurening og forureningsbegrænsende foranstaltninger	6
Oplysninger om emissionskilder.....	6
Spildevand.....	7
Støj og vibrationer.....	7
Affald.....	8
Jord og grundvand.....	10
Forslag til vilkår og egenkontrol.....	10

Bilag

1. Placeringen af alle bygninger og andre dele af virksomheden på ejendommen.
2. Plantegning.
3. Placering af produktionsanlæg. Maskin layout.
4. Placering af skorstene og andre luftafkast.
5. Placering af råvarer, hjælpestoffer og affald.
6. Plan over VVS funktioner.
7. Støjrapport.

Nytech A/S.

Ansøgning om miljøgodkendelse – 2009

Indledning

Baggrund for, at der søges om miljøgodkendelse er et ønske om at få en opdateret miljøgodkendelse, som dækker alle virksomhedens aktiviteter på adressen Industrivej 1, Vester Hassing, 9310 Vodskov.

Ansøgning om miljøgodkendelse er udarbejdet med udgangspunkt i bilag 5 til "Godkendelsesbekendtgørelsen"¹ samt tilhørende ændringsbekendtgørelser.

A. Oplysninger om ansøger og ejerforhold.

I nedenstående skema er angivet "Stamoplysninger"

Virksomhedens	Navn Adresse Tlf.nr. Fax: E-mail CVR-nr. P-nr. Matr.nr.:	Nytech A/S Industrivej 1, Vester Hassing, 9310 Vodskov. 98 25 68 22 98 25 68 25 nytech@nytech.dk 10 28 60 42 1000049996 40dc, Vester Hassing by, Vester Hassing
Virksomheden drives af:	Navn Adresse Tlf.nr. Fax: E-mail	Nytech A/S Industrivej 1, Vester Hassing, 9310 Vodskov 98 25 68 22 98 25 68 25 nytech@nytech.dk
Ejer af ejendommen, hvor virksomheden er beliggende.		Elena Invest ApS - 25% ejerskab Porsborgvej 33 9530 Støvring CVR nr.: 30592573 og HD Innovation A/S - 75% ejerskab Kløvermarken 37 9310 Vodskov CVR nr.: 21011894
Kontaktperson	Navn Adresse Tlf.nr. E-mail	Thomas Vejborg Industrivej 1, Vester Hassing 9310 Vodskov. 96 25 68 22 tv@nytech.dk

¹ Miljøministeriets bek. nr. 1640 af 13.12.2006 om godkendelse af listevirksomhed.

B. Oplysninger om virksomhedens art.

Virksomhedens listebetegnelse.

Produktionen er omfattet af følgende listepunkt på bilag 2:

A 205. Virksomheder i øvrigt, der foretager forarbejdning af jern, stål eller andre metaller med et hertil indrettet produktionsareal på 1000 m² eller derover.

Virksomheden er omfattet af "Godkendelsesbekendtgørelsens" bilag 5 afsnit 14.

Der er ingen biaktiviteter.

Det ansøgte projekt.

Ansøgningen omfatter virksomhedens aktiviteter på adressen Industrivej 1, Vester Hassing, 9310 Vodskov.

Virksomheden er i drift og har gammel miljøgodkendelse fra 1998. Nytech A/S ønsker miljøgodkendelsen bragt i overensstemmelse med virksomhedens nuværende aktiviteter.

C. Oplysninger om etablering.

Virksomheden blev etableret som en jern- og metalvirksomhed på adressen Industrivej 1, Vester Hassing, 9310 Vodskov.

Nytech A/S er grundlagt af Gunnar Nymark Jensen og Hanne Bækgaard Jensen. Virksomheden har siden sin opstart i 1987 beskæftiget sig med metalbearbejdning, som en fortrolig underleverandør for sine kunder. Med en alsidig kundeskare har Nytech A/S erfaring med metalbearbejdning til: butiksinventar, byggeindustri, industrimaskiner, kabinetter, kontormøbler, lagerinventar, landbrugsmaskiner, levnedsmiddelindustri, møbelindustri, transportmateriel, ventilation med mere.

I 2007 blev Nytech A/S solgt. De nye ejere er to parter: Emil Poulsen og et holdingselskab, HD INNOVATION A/S. Emil Poulsen trådte til som ny direktør for Nytech A/S.

Der er i de senere år sket moderniseringer af produktionsudstyret, men det egentlige produktionsareal er ikke øget.

På nuværende tidspunkt er der 37 timelønnede medarbejdere og 14 funktionærer på virksomheden.

Nytech A/S ønsker snarest muligt at udvide driftstiden og på sigt at udvide produktionsarealet.

D. Oplysninger om virksomhedens placering og driftstid.

Oversigtsplan.

Nytech A/S' beliggenhed fremgår af bilag 1.

Planlægning for området.

Virksomheden er ifølge lokalplan for området nr. 2.06 Hals Kommune beliggende i et område udlagt til erhvervsformål.

Virksomheden er afgrænset mod syd af et boligområde, mod vest og nord af anden virksomhed, mod øst landbrugsarealer.

Daglig driftstid.

Mandag til lørdag:	6 – 18.
Søn- og helligdage:	8 – 18.
Nathold: 3 hverdage om ugen	18 – 6.

Til- og frakørselsforhold.

Ekstern transport

Der ankommer dagligt ca. 3 lastbiler om dagen, og der afsendes ligeledes 2 lastbiler om dagen.

Transporten til virksomheden sker via vejtransport til Industrivej. Al transport fra virksomheden foregår indenfor normal arbejdstid, hvilket vil sige i tidsrummet kl. 06.00 – 16.00. Der kan dog forekomme ekstern transport uden for normal arbejdstid.

Der ud over er der til- og frakørsel af personalet.

Intern transport

Intern transport sker primært indendørs med gasdrevet trucks samt med eldrevne pallestablere.

E. Tegninger over virksomhedens indretning.

- Placeringen af alle bygninger og andre dele af virksomheden på ejendommen. Se bilag 1+2.
- Placering af produktionsanlæg. Se bilag 3.
- Placering af skorstene og andre luftafkast. Bilag 4.
- Placering af råvarer, hjælpestoffer og affald. Bilag 5.
- Virksomhedens afløbsforhold. Bilag 6.
- Placering af olietanke. Bilag 5.

F. Beskrivelse af virksomheden.

Produktionskapacitet

Produktionskapacitet ligger på ca. 4 ton jern og 1 tons andre metaller om dagen.

Art og forbrug af råvarer, vand og væsentlige hjælpestoffer

Virksomhedens årlige forbrug af henholdsvis råvarer og hjælpestoffer fremgår af nedenstående tabel.

Nytech A/S.

Ansøgning om miljøgodkendelse – 2009

Art	Forbrug 2008	Forventet årlig forøgelse i %
<u>Råvarer.</u>		
Stål	650 tons	30
Rustfri stål	70 tons	20
Aluminium	30 tons	0
Svejsetråd	1,2 tons	20
Køle / smøremiddel	20 L	10
Hydraulikolie	50 L	10

Tabel 1: Oversigt over forbrug.

Opbevaring af råvarer og hjælpestoffer. Se bilag 5.

Energiforbrug

Virksomhedens energiforbrug:

Proces.	Forbrug.
El (proces)	400.000 kW
Opvarmning el	10.600 kW
Opvarmning, fyringsolie	9.695 L
Diesel	11.299 L

Virksomhedens vandforbrug:

Proces.	Forbrug.
Til sanitære formål	215 m ³

Virksomheden har egen lastbil.

Typen af værkstedsaktiviteter.

Produktion.

Produktionen består af fremstilling af småkonstruktioner som underleverandører til elektronik- og møbelindustrien samt andre virksomheder.

Procesforløb

Produktionsprocesserne består af stansning, bukning, spåntagning, laserskæring, svejsning og slibning i almindeligt stål, rustfrit stål og aluminium.

Produktionsprocesserne er fordelt som følger:

Hal 1. Spåntagning og rør afd. indeholdende drejebænke, sav, ekscenterpressere og rørbukker. Et oliefyr er placeret her.

Hal 2. Bukke afd. forsynet med fire kantpressere og en enkelt svejsekabine.

Sav / afgrater anbragt i buldrehus udendørs ved hal 2.

Hal 3. Svejse og slibe afd. med to slibekabiner, en robotsvejser, otte svejsekabiner, en pladesliber og to save. Der ud over er der et oliefyr.

Hal 4. Programmering og stanse afd. indeholder en stanser og et oliefyr. Her foretages montage + oplagring af råvarer.

Hal 5. Laser område indeholdende en 4 kW laserskærer og en pladesaks. Der ud over er der en trykluftbeholder og et oliefyr, samt en 1200 l diesel tank.

Hal 6. Råvarer / færdigvarer lager. (Ny hal)

H. Oplysninger om forurening og forureningsbegrænsende foranstaltninger.

Oplysninger om emissionskilder

Virksomhedens produktion giver anledning til emissioner til luft, støj og affald.

Luftforurening

Afkast fra produktionen.

Den væsentligste emission fra virksomheden stammer fra:

Afkast fra svejsning og laserskæring

Fyringsolie i forbindelse med fire oliefyr til opvarmning.

Desuden anvendes der gas til trucks.

Der er ingen processer som afgiver olietåger.

Afkast.

I hal 1 er der tre afkast som er ført over tag. Et fra en enkelt svejsekabine (CO² svejsning i jern), et fra gevindskærer og et fra oliefyr.

I hal 2 er der afkast over tag fra en enkelt svejsekabine. (CO² svejsning i jern)

Der er etableret et centralt udsugningsanlæg fra de 8 svejsekabiner (CO² + TIC i jern og rustfrit). Der er et fælles udsugningsanlæg i forbindelse med 2 slibekabiner og robotsvejseren i hal 3. Begge anlæg er forsynet med absolutfilter. Der ud over er der afkast fra oliefyr.

I hal 4 er der afkast over tag fra oliefyr.

I hal 5 er der udsugning fra laser og afkast fra oliefyr.

Skematisk oversigt over afkast:

Afkast Hal Nr.	Afkast fra proces	Afkast højde over tage	Filter type	Afkast-mængde M ³	kW
1	Svejsekabine CO ²	>0.5m(Hat)	Ingen	Brugt 1-2 timer om ugen.	N/A
1	Gvindskære	>0.5m(Hat)	Ingen	Brugt sjældent.	N/A
1	Oliefyr DV 90 Dantherm	1,8m.	Ingen filter	6600 m ³ /h	90
2	Svejsekabine CO ²	>0.5m(Hat)	Ingen filter	Brugt 1-2 timer om ugen.	N/A
3	Central udsugning 8stk. Svejseåbninger CO ² + TIC	7,5m. fra jord til top	Absolut filter	4160 m ³ /H	
3	Fælles udsugning Robotsvejse og slibe Type Combifab R-0,40-355/D2 RD 0	7,5m.	Absolut filter <u>Sender datablad.</u>	5765 m ³ /h	
3	Oliefyr KA-120 Dantherm	2,8m.	Ingen filter	7000 m ³ /h	120
4	Oliefyr Type: Dyma HH-80	2m.	Ingen filter	6000 m ³ /h	80
5	Laser	1,8m.	Filterpatroner BN 2.170 1 mg/m ³	2500 m ³ /h	5,5
5	Oliefyr (Robot2000)	2m	Ingen filter	5600 m ³ /h	91

Placering af afkast se bilag 5.

Spildevand

Der bruges kun vand til sanitære formål og der afledes kun sanitært spildevand.

Støj og vibrationer.

Virksomheden er beliggende i et område, der ifølge Lokalplanen er udlagt til erhvervsformål.

Nytech A/S.

Ansøgning om miljøgodkendelse – 2009

Der er udført støjdempling med efterfølgende støjmåling i 2008. Rapporten over støjmålingen vedlægges som bilag 7.

Nytech A/S har følgende støjkloder:

Ventilation.

Der er opstillet udsugningsventilator type Combifab R-0,56-250/D med 3,0 kW motor – 2900 o/min (ydelse 3500 m³) udendørs ved endevæg syd for virksomheden.

Der er monteret svingningsdæmpere under ventilator og lyddæmpere i afkast.

Kompressor.

Er placeret indendørs i fabrikken og er støjdempet.

Bukke- / klippe- / standsemaskiner.

Er alle placeret indendørs.

Støj fra håndværktøjer.

Ud over ovennævnte forekommer der også støj fra arbejdet med håndværktøjer i produktionshaller og værksteder.

Støj fra transport.

Transport til og fra virksomheden er beskrevet andetsteds og vurderes ikke at give anledning til væsentlige støjproblemer.

Rapport over støjmåling ekstern støj er vedlagt som bilag 7. Det fremgår af rapportens tabel 1, at virksomheden kan overholde støjgrænserne. Efter at målingerne blev foretaget er afkastet fra laser sløjftet. Der er installeret en ny laser, som ikke har afkast til det fri.

Affald

Erhvervsaffald opdeles i forskellige grupper og opsamles i affaldscontainere fordelt på virksomheden.

Nytech A/S er omfattet af regulativ for erhvervsaffald for Aalborg Kommune.

Genanvendeligt affald

Virksomheden indsamler alt metalaffald i dertil indrettet container, der tømmes ca. en gang om måneden. Metalaffaldet sorteres i relevante fraktioner. Metalaffaldet afhændes til godkendt skrothandler.

Papir og pap genanvendes så vidt muligt – eller bortskaffes som brændbart affald.

Olie- og kemikalieaffald

Ved produktionen fremkommer der i øvrigt olie- og kemikalieaffald. Dette affald består af brugt hydraulikolie, køle- og smøremidler m.v.

Nytech A/S.

Ansøgning om miljøgodkendelse – 2009

Olie- og kemikalieaffald afhændes via Mokana.

Filterstøv

Karakteriseres som farligt affald og opsamles i tromler som opbevares under tag og på fast grund.

Dagrenovation

Der afhentes almindelig dagrenovation fra de aktiviteter, der foregår i forbindelse med administration og velfærdsfaciliteter.

Farligt affald består af filterstøv, batterier, forurenede emballage + savsmuld fra opsugning af spil.

Affaldstype	Genanvendelse	Årlig mængde 2008	Modtager	Forventet årlig stigning i %
-				
Jern og metal	x	270 tons	Uniscrap	10
Pap og papir	x	990 kg	Marius Pedersen	10
Dagrenovation		89.100 L	Ålborg Kommune	
Filterstøv		131 kg	Mokana	10
Batterier		10 kg. (Skønnet mængde)	Mokana	10
Farligt affald (forurenede emballage + savsmuld fra opsugning af spil)		100 Kg. (Skønnet mængde)	Mokana	10

Tabel 5 Bortskaffelse af affald.

Oplag

Der er etableret et centralt oplag til specielt olie, kemikalier og farligt affald.

I produktionen er der ikke riste med afløb til kloak, hvorfor eventuelt spild umiddelbart kan opsamles og bortskaffes på forsvarlig måde.

Det centrale oplag af olie og køle/skære midler, samt farligt affald sker under tag og på spilbakker.

Øvrigt affald som erhvervs-/industriaffald samt pap og papir opbevares udendørs i egnede affaldscontainere, som er opstillet af affaldstransportøren.

Placering af de væsentligste oplag er vist i bilag 5.

De årlige affaldsmængder opgøres og rapporteres til Aalborg Kommune via de godkendte affaldstransportører.

Jord og grundvand

Der findes en indendørs dieseltank på 1200 l og to udendørs olietanke på 2500 l som er nedgravet placeret ved hal 1 og hal 5. Tankene er tegnet ind på bilag 5.

Forslag til vilkår og egenkontrol

Nytech A/S foreslår:

- At der løbende føres tilsyn og kontrol med, at de forskellige filtre fungerer tilfredsstillende, og at der føres en driftsjournal over aktiviteter. Herunder også vedligeholdelse af filtre.
- At kommunen straks kontaktes, hvis der mod forventning måtte forekomme utilsigtede driftsforstyrrelser og uheld, som kan udgøre en risiko for forurening til kloaksystemet eller medføre gener i omgivelserne.