

Søren Enggaard A/S
Indkildevej 6B, 1
9210 Aalborg SØ

Sendt elektronisk til
kw@soren-enggard.dk

Godkendelse efter Miljøbeskyttelseslovens kap. 5 til nyttiggørelse af jord i trappeanlæg på del af Eternitgrunden - Østre Alle 95, 9000 Aalborg

1. juni 2011

Sags nr.:
2011-6984
Init.: LLR/TNP
CVR nr.: 29 18 94 20
PBS nr.: 44199

Åbningstider:
Man-ons 9-15
Tor 9-17
Fre 9-14

Send så vidt muligt
elektronisk post til
Aalborg Kommune



Virksomhedens navn:	Søren Enggaard A/S
CVR-nummer:	31418763
Listepunkt	K206
Matr. Nr.:	Del af 1 ait
Ejerlav:	Sohngårdsholm Hgd, Aalborg Jorder
Adresse:	Østre Alle 95, 9000 Aalborg
Virksomhedens ejer:	Søren Enggaard A/S
Ansøger:	Søren Enggaard A/S
Ejendommens ejer:	Søren Enggaard A/S

INDHOLDSFORTEGNELSE

side

Aalborg Kommunes afgørelse

1.1 Godkendelse med vilkår	3
1.2 VVM-screening	11
1.3 Offentliggørelse og klagevejledning	11
1.4 Vejledning om evt. ændring af miljøgodkendelse	12

2. Afgørelsens forudsætninger

2.1 Lovgrundlag	13
2.2 Bilag til sagen	13
2.3 Ansøgning	13
2.4 Beliggenhed og kommuneplan mv.	15
2.5 Produktion – drift - afslutning	18
2.6 Forureningsforhold	21
2.7 Partshøring	25
2.8 Udtalelser	25
2.9 Virksomhedsafdelingens bemærkninger	26

Vedlagte bilag

Kortbilag 1: Oversigtskort med placering af trappeanlæg

Kortbilag 2: Indretning af anlæg

Kortbilag 3: Tilkørselsvej

1. Aalborg Kommunes afgørelse

1.1 Godkendelse med vilkår.

Aalborg Kommune meddeler i medfør af § 33 i miljøbeskyttelsesloven nr. 879 af 26. juni 2010 godkendelse til nyttiggørelse af op til 235.000 m³ rent og lettere forurenede jord fra diverse bygge- og anlægsarbejder til opbygning af trappeanlæg/Refugiet på Østre Alle 95, 9000 Aalborg på matr.nr. 1ait, Sohn-gårdsholm Hgd., Aalborg Jorder, jfr. vedlagte kortbilag.

Aktiviteten hører til listepunkt K206 jf. Godkendelsesbekendtgørelsen

"Anlæg der nyttiggør ikke-farligt affald efter en af metoderne R1 – R11, som nævnt i bilag 6B til Affaldsbekendtgørelsen, bortset fra de under K209 – K215 nævnte anlæg."

Godkendelsens omfang:

Projektet omfatter nyttiggørelse og indbygning af rent jord, lettere forurenede jord herunder jord med risiko for asbestfibre i forbindelse med etablering af et trappeanlæg Refugiet (landskabsbearbejdning på de rekreative arealer i "Refugiet" i henhold til lokalplan 4-2-105.) på Eternitgrunden.

Det er i lokalplanen forudsat, at asbestforurenede jord kan bortgraves fra dele af lokalplanområdet og deponeres/indarbejdes i "Refugiet".

Mængden af afgravet jord fra lokalplanområdet er ikke tilstrækkelig til den planlagte landskabsmodellering. Der søges derfor om at kunne tilføre yderligere ren jord og lettere forurenede jord fra byggepladser uden for lokalplanområdet.

Det påregnes at modtage ca. 235.000 m³ jord i perioden 2011-2019. Heraf forventes 15.000 m³ at omfatte asbestholdig jord, mens 220.000 m³ vil omfatte rent jord eller lettere forurenede jord (Kategori 2 jord, jf. BEK nr. 554 af 19. maj 2010 (Bekendtgørelse om definition af lettere forurenede jord)). De angivne jordmængder er angivet i fast mål.

Det ansøgte projekt forventes at forløbe over en periode på op til 8 år afhængigt af konjunkturerne i bygge- og anlægsbranchen og den generelle samfundsudvikling.

Det ansøgte kræver ikke bygninger.

Der etableres en vandpost, se bilag 2, ved tilkørslen til anlægget. Det ansøgte kræver i øvrigt ikke bygge- og anlægsarbejder ud over anlægget af selve trappen.

Der er foretaget en risikovurdering af den ansøgte etablering af trappeanlægget, hvor det er vurderet at opfyldningen med lettere forurenede jord ikke udgør en risiko for indvindingsboringerne for Vejgaard Vandværk. Projektet er nærmere beskrevet i risikovurdering fra 15. juni 2010.

Området ligger tæt på eksisterende boliger samt i et område hvor der foregår en del nybyggerier,

Støv og støj er de væsentligste miljøproblemer ved virksomheden, og der er derfor i miljøgodkendelsen fastsat vilkår om driftstid, tilkørselsvej og etablering af et vandoverrislingsanlæg for at imødegå evt. støvgener.

Til- og frakørsel med lastbiler sker mellem kl. 07.00 og 18.00 på hverdage. Intern kørsel på området udføres med gummiged og andet entreprenørmateriel inden for samme tidsrum. Intern kørsel med dozer sker op til 10 dage om året mellem kl. 8.00 – 16.00. Dozeren benyttes ikke i juli måned.

Til- og frakørsel i forbindelse med modtagelsen af jord vil ske ad de på bilag 3 viste tilkørselsveje og interne adgangsveje på Eternitgrunden. Ved modtagelse af overskudsjord fra bygge- og anlægsprojekter uden for Eternitgrunden, vil transporten ske fra Sohngårdsholmsvej eller Sønderbro og herefter via de interne adgangsveje.

Det forventes, at der tilkøres overskudsjord til Refugiet i etaper af 2 til 6 ugers varighed, og at arbejdspladsen kan ligge ubenyttet hen i de mellemliggende perioder.

Oversigt over tidsfrister:

- Tidsfrister vedrørende udnyttelse af miljøgodkendelsen og ophør af virksomheden er fastsat i vilkår 4 og 5.

Miljøgodkendelsen meddeles på nedenstående vilkår

I godkendelsesvilkårene benævnes trappeanlægget – Virksomheden.

Egenkontrol:

1. Virksomheden skal føre driftsjournal, som ved tilsyn eller på forlangende skal forevises Virksomhedsafdelingen. Oplysningerne skal opbevares i mindst 5 år. Der henvises til ansøgningens Projektorganisation.

I driftsjournalen skal kopi af følgende opbevares:

- A. Kommunens notater efter miljøtilsyn, miljøansøgninger, miljøgodkendelser, påbud, forbud, EMAS- eller ISO 14.001 audit-rapporter samt spildevands-, luft-, lugt- og støjrapporter.
- B. Mængdeopgørelse i form af anmeldelse/anvisninger og jordprøveanalyse.
- C. Oversigt over tilførte jordmængder vedhæftet jordanalyser.
- D. Oversigt over afviste jordpartier.
- E. Registrering og kopi af indberetning af eventuelle uheld.

Placering, indretning og drift:

2. Trappeanlægget skal etableres, indrettes og drives i overensstemmelse med beskrivelsen i afsnit 2, Afgørelsens forudsætninger.
3. Den ansvarlige for trappeanlægget skal underrette Virksomhedsafdelingen, før virksomheden:
 - a) helt eller delvis overdrages, udlejes eller bortforpagtes,
 - b) indstiller driften i en længere periode eller permanent, eller
 - c) genoptager driften, efter den har været indstillet i en længere periode, dog mindre end 3 år.
4. Den, der er ansvarlig for trappeanlægget, skal ved endeligt ophør af virksomheden fjerne hegn og andre midlertidig opstillede elementer, senest 3 måneder efter at driften er ophørt. Når virksomheden er rømmet, skal virksomheden skriftligt orientere Virksomhedsafdelingen.
5. Godkendelsen bortfalder senest 1. juni 2019 eller når trappeanlægget er opfyldt svarende til de i sagen oplyste mængder på 235.000 m³ jord eller hvis driften har været indstillet i 3 år.
6. Såfremt godkendelsen ikke er udnyttet senest 2 år fra dato for miljøgodkendelse, bortfalder godkendelsen.
7. Virksomheden skal orientere Virksomhedsafdelingen når miljøgodkendelsen udnyttes.
8. Trappeanlægget må ikke efter Virksomhedsafdelingens skøn give anledning til væsentlige støv-, lugt-, støj- eller vibrationsgener i omgivelserne.
9. Støj fra til- og frakørende biler, lastvogne mv. samt støj fra intern kørsel skal begrænses mest muligt. Køretøjerne må ikke holde med motoren i tomgang, med mindre af- og pålæsning gør det påkrævet.
10. Virksomheden må kun være i drift:

Normal drift (uden dozer):

På hverdage mandag – fredag kl. 07.00 – 18.00

Med dozer:

På hverdage mandag – fredag kl. kl. 08.00 – 16.00
Dog max. 10 gange pr. år a 1 dags varighed..
Antal registreres i en rapport, der 1 gang om året fremsendes til tilsynsmyndigheden.
Dozer må ikke benyttes i juli måned.

11. Der skal sikres at der ikke kan tilkøres jord udenfor virksomhedens driftstid. Dette sker ved at adgangen til pladsen forhindres ved afspærring og nødvendig hegning. Trappeanlægget aflåses uden for driftstiden.
12. Der skal i trappeanlæggets åbningstid altid være mindst én person tilstede til at foretage modtagerkontrol og vejlede i korrekt aflevering.
13. Virksomheden skal dagligt føre journal over aflæsning og nyttiggørelse af jord (opdelt i ren jord, letter forurenede jord samt jord med asbestfibre) med angivelse af henholdsvis hvilken lokalitet jorden kommer fra og hvilken placering i trappeanlægget der køres til.
14. Virksomheden skal på forlangende udarbejde en status over mængden af opbevaret jord, dog mindst én gang årligt. Opgørelsen skal sendes til Miljøafdelingen senest den 1. februar i det efterfølgende år.
15. Aflæsning og afhentning af jord skal foregå efter henvisning fra og under opsyn af virksomhedens personale.
16. På ubefæstede arealer må der ikke oplagres emner, som kan give anledning til jordforurening, fx spild af olie eller kemikalier. Dette gælder også for materiel.

Forureningsindhold i jord

17. Den modtagne jord skal kontrolleres visuelt. Ved begrundet mistanke om uoverensstemmelse mellem jorden og analyseresultatet skal der ske en yderligere kontrol af jorden.
18. Der må modtages "rent" jord og op til lettere forurenede jord samt jord med risiko for asbestfibre (Asbestholdig jord kun fra Eternitgrunden).

Definitionen af lettere forurenede jord fremgår af BEK. Nr. 554 af 19. maj 2010.

* Dog er der medtaget olieprodukter i fraktionsinterval C₅ – C₃₅.

Parametre	Interval
Bly	40 - 400 mg/kg tørstof
Cadmium	0,5 - 5 mg/kg tørstof
Chrom bortset fra Chrom VI	500 - 1000 mg/kg tørstof.
Kobber	500 - 1000 mg/kg tørstof
Kviksølv	1 - 3 mg/kg tørstof
Zink	500 - 1000 mg/kg tørstof
PAH <i>summen af de 7 PAH-forbindelser: fluoranthren, benz (b+j+k) fluo- ranthen, benz(a)pyren, di-benz (a, h)anthracen og indeno(1,2,3- cd)pyren.</i>	4 - 40 mg/kg tørstof
Benz (a) pyren i	0,3 - 3 mg/kg tørstof
Di-benz (a, h)anthracen	0,3 - 3 mg/kg tørstof
Kulbrinte-fraktionen C ₂₀ - C ₃₅	100 - 300 mg/kg tørstof.
*Kulbrinte-fraktionen C ₅ - C ₃₅	300 mg/kg tørstof.

Kontrol af jord

19. Der er virksomhedens pligt, at sikre at jorden må modtages og oplægges på anlægget.

Inden modtagelse af jorden, skal det dokumenteres at kravene i vilkår 18 er overholdt mht. forureningskoncentration i jorden. Dette kan ske via anvisning, analyser eller historik. Ved begrundet mistanke om uoverensstemmelse mellem jorden og analyseresultatet skal der ske en yderligere kontrol af jorden.

Virksomheden skal inden modtagelse af jord fra eternitgrunden, vurdere hvorvidt der er risiko for asbest i jorden. Er dette tilfældet, skal der tages de fornødne tiltag for at imødegå støvgener i forbindelse med håndteringen af jorden. Det betyder, at jorden i tørre vejrperioder skal overrisles med vand i forbindelse med udlægningen. Generelt skal asbestholdig jord efterfølgende overdækkes med ren jord i en mindre lagtykkelse (5-10 cm). Dette skal ske inden arbejdstids ophør.

Såfremt der er tale om jord med indhold af asbeststykker fra eternitgrunden, vil denne jord skulle overdækkes med markeringsnet samt ren jord i lag af 5-10 cm.

20. Jord, der ikke må tilføres anlægget, skal afvises. Virksomheden skal foranledige, at jord, der ikke må modtages, og som eventuel aflæsses, skal opsamles og bortskaffes korrekt.
21. Ved levering med jord, skal der foretages en registrering af dato, transportør, jordprøveanalyse og mængde (m³ i løs mål). Disse oplysninger skal være tilgængelige for tilsynsmyndigheden. Virksomhedens projektorganisation for håndtering af jord skal følges.

Støv.

22. Ved støvgener eller risiko for støvgener skal der foretages afværgeforanstaltninger, f.eks. i form af vanding, tildækning, standsning af aktivitet og lignende. Afvandingsmængden skal tilpasses således, at der ikke sker unødigt overfladisk afstrømning.
23. Tilsynsmyndigheden afgør i tvivlstilfælde hvorvidt valgt afværgeforanstaltning er tilstrækkelig for afhjælpning af støvgener.

Luft:

24. Virksomheden må ikke give anledning til lugt- eller støvgener uden for virksomhedens område, som efter tilsynsmyndighedens vurdering er væsentlige for omgivelserne. Tilsynsmyndigheden kan, såfremt der konstateres væsentlige støvgener, kræve, at støvende oplag overdækkes eller befugtes.

Støj:

25. Virksomhedens bidrag - målt udendørs - til det ækvivalente korrigerede støjniveau i dB(A), må i intet punkt i 1,5 m's højde i de nævnte områder overstige de nedenfor anførte værdier:

		Etageboliger (Institution på Eternit- grunden)	Boliger (Lektorvej, Mågevej mv.)
		dB(A)	dB(A)
<u>Dag:</u> Mandag - fredag	kl. 07.00 - 18.00	50	45

De anførte grænseværdier gælder for normal drift (uden dozer) og skal overholdes indenfor følgende referencetidsrum:

- For dagperioden på hverdage mandag til fredag kl. 07.00-18.00 skal grænseværdierne overholdes indenfor det mest støjbela- stede tidsrum på 8 timer.

Kontrol af grænseværdier for støj og indsendelse af dokumentation

26. Virksomheden skal på Virksomhedsafdelingens forlangende, dog højst 1 gang årligt, ved støjmåling og/eller beregning dokumentere, at de i vilkårene fastsatte støjgrænser ikke overskrides. Støjmålin- gerne skal udføres i en periode, hvor virksomhedens støjudsendel- se under normale driftsforhold er maksimal.
27. Støjberegninger eller støjmålinger skal foretages af et firma/ labora- torium, der er akkrediteret af DANAK eller godkendt af Miljøstyrel- sen til at udføre "miljømålinger - ekstern støj".

Målingerne skal udføres efter retningslinierne i den til enhver tid gældende vejledning om måling af ekstern støj fra virksomheder, udsendt af Miljøstyrelsen, jf. vejledning nr. 6/1984.

Beregninger skal udføres efter den Nordiske beregningsmetode for ekstern støj fra virksomheder, jf. Miljøstyrelsens vejledning nr. 5/1993.

Er dokumentationen udført som beregninger, skal den indeholde oplysninger om beregningsforudsætningerne, som er nødvendige for Virksomhedsafdelingens vurdering af rigtigheden af beregnings- resultatene. Specielt skal støjkilderne beskrives og deres kildestyr- ke angives sammen med oplysninger om dæmpningen af kildernes støjudsendelse opnået ved de gennemførte foranstaltninger.

28. Det akkrediterede støjfirma skal til Virksomhedsafdelingen frem- sende forslag til måle- og beregningsforudsætninger til godkendel- se, inden målingerne udføres. Forslaget skal omfatte alle de støjkil- der/ aktiviteter, der er i gang på virksomheden.
29. Målerapporten skal fremsendes til Virksomhedsafdelingen, senest 1 måned efter målingerne er foretaget, sammen med relevante op- lysninger om produktionsforhold under målingerne.
30. Den for området gældende støjgrænse anses for overholdt, hvis virksomhedens samlede støjemission i det pågældende område fratrukket støjmålingens - /beregningens ubestemthed er mindre el- ler lig med støjgrænsen, jf. vilkår 24. Målingernes samlede ubestemthed fastsættes iht. Miljøstyrelsens støjvejledninger.

Driftsvilkår – støj (med dozer)

31. Brug af dozer må maks. foregå 10 gange om året af 1 dags varighed i tidsrummet
på hverdage mandag – fredag kl. kl. 08.00 – 16.00.

Antal registreres i en rapport, der 1 gang om året fremsendes til tilsynsmyndigheden.

Vibrationer:

32. Driften af virksomheden må ikke medføre, at det KB-vægtede accelerationsniveau, Law, overstiger 75 dB ved beboelser i rene boligområder, 80 dB ved boliger i alle andre tilfælde, samt 85 dB i erhvervsbebyggelser.

Kontrol vedr. vibrationer:

33. Virksomheden skal på Virksomhedsafdelingens forlangende, dog højst 1 gang årligt, lade foretage målinger af accelerationsniveauet i virksomhedens omgivelser, til dokumentation for, at de i vilkår 30 fastsatte grænser overholdes.
34. Vibrationsmålingerne skal foretages af et firma/laboratorium, der kan anerkendes af Virksomhedsafdelingen.
35. Målingerne skal udføres efter retningslinierne i de til enhver tid gældende retningslinier om måling af vibrationer, jfr. Nyt fra Miljøstyrelsen 2, 1983.

Lavfrekvent støj, infralyd eller vibrationer:

36. Virksomheden må ikke give anledning til gener i omgivelserne i form af lavfrekvent støj, infralyd eller vibrationer, som af Virksomhedsafdelingen skønnes væsentlig jfr. "Orientering fra Miljøstyrelsen nr. 9/1997 om Lavfrekvent støj, infralyd og vibrationer i eksternt miljø."

Hvis sådanne gener opstår, skal virksomheden straks iværksætte undersøgelser af omfanget og foretage de nødvendige afhjælpende foranstaltninger

Affald:

37. Opbevaring og håndtering af affald må ikke efter Virksomhedsafdelingens skøn give anledning til væsentlige gener. Affaldet skal opbevares og behandles i overensstemmelse med Aalborg Kommunes affaldsregulativer.

Uheld:

38. Anlægget skal indrettes således, at spild og andet ukontrolleret udslip af forurenende stoffer forhindres eller forebygges. Ved eventuelt uheld begrænses skadens omfang.
39. Eventuelt spild eller uheld i øvrigt skal straks meddeles til tilsynsmyndigheden eller alarmcentralen.

Retablering.

40. Anlægget skal retableres efter gældende lokalplans bestemmelser. Der skal udlægges 50 cm kalkblandet jord på et markeringsnet, som skal adskille den rene overjord fra den underliggende fyldjord.

1.2 VVM-screening

Aalborg Kommune har vurderet det ansøgte i forhold til Miljøministeriets bekendtgørelse om vurdering af visse offentlige og private anlægs virkning på miljøet (VVM) i medfør af lov om planlægning, nr. 1510 af 15. december 2010, se bilag 2. 12 b.

Aalborg Kommune har vurderet, at det ansøgte ikke må antages at kunne få en væsentlig indvirkning på miljøet, og derfor skal der ikke udarbejdes en VVM-redegørelse.

1.3 Offentliggørelse og klagevejledning

Godkendelsen vil blive annonceret på Aalborg Kommunes hjemmeside den 8. juni 2011.

<http://www.aalborgkommune.dk/Borger/borgerservice/Sider/Annoncer.aspx>

Godkendelsen kan påklages til Natur- og Miljøklagenævnet.

Eventuel klage skal stiles til Natur- og Miljøklagenævnet og fremsendes til Teknik- og Miljøforvaltningen, Virksomhedsafdelingen, Stigsborg Brygge 5, 9400 Nørresundby eller på mail miljoe@aalborg.dk

Klagen skal være Virksomhedsafdelingen i hænde senest den 6. juli 2011 ved kontortids ophør. Klagen vil herefter blive videresendt til Natur- og Miljøklagenævnet ledsaget af det materiale, der er indgået i sagens bedømmelse.

Det er en betingelse for Natur- og Miljøklagenævnets behandling af en klage, at der indbetales et gebyr. Nævnet vil efter modtagelsen af klagen sende en opkrævning på gebyret. Gebyret er 500 kr. for privatpersoner og 3.000 kr. for andre. Natur- og Miljøklagenævnet påbegynder ikke behandlingen af klagen, før gebyret er modtaget. Vejledning om gebyrordningen kan findes på nævnets hjemmeside www.nmkn.dk

Gebyret tilbagebetales, hvis klager får helt eller delvist medhold i klagen.

En eventuel klage har ikke opsættende virkning. Udnyttelsen af godkendelsen sker dog på ansøgerens eget ansvar og indebærer ingen indskrænkning i klagemyndighedens ret til at ændre eller ophæve godkendelsen.

Eventuelt søgsmål (domstolsprøvelse) skal være anlagt inden 6 måneder efter, at afgørelsen er meddelt, eller - hvis sagen påklages - inden 6 måneder efter, at endelig afgørelse foreligger, jf. miljøbeskyttelseslovens § 101, stk. 1.

Afgørelsen i forhold til VVM kan påklages til Natur- og Miljøklagenævnet for så vidt angår retlige spørgsmål. Klagen skal indgives direkte til Natur- og Miljøklagenævnet.

Klage over afgørelsen skal indgives skriftligt inden 4 uger fra afgørelsens offentliggørelse, dvs. at klagen skal være Natur- og Miljøklagenævnet i hænde senest den 6. juli 2011. Klagen skal sendes til Natur- og Miljøklagenævnet, Rentemestervej 8, 2400 København NV eller som e-post til nmkn@nmkn.dk. Afgørelsen kan påklages af enhver med retlig interesse i sagens udfald samt af en række landsdækkende foreninger og organisationer, jf. planlovens § 59.

Det er en betingelse for Natur- og miljøklagenævnets behandling af en klage, at der indbetales et gebyr. Nævnet vil efter modtagelsen af klagen sende en opkrævning på gebyret. Gebyret er 500 kr. for privatpersoner og 3.000 kr. for andre. Natur- og Miljøklagenævnet påbegynder ikke behandlingen af klagen, før gebyret er modtaget. Vejledning om gebyrordningen kan findes på nævnets hjemmeside www.nmkn.dk

Gebyret tilbagebetales, hvis klager får helt eller delvist medhold i klagen.

Afgørelsen i forhold til VVM offentliggøres sammen med miljøgodkendelsen på Aalborg Kommunes hjemmeside den 8. juni 2011.
<http://www.aalborgkommune.dk/Borger/borgerservice/Sider/Annoncer.aspx>

1.4 Vejledning om evt. ændringer i miljøgodkendelsen mv.

Første gang en virksomhed eller aktivitet får miljøgodkendelse, er miljøgodkendelsen retsbeskyttet i 8 år fra dato for meddelelse af miljøgodkendelse, dvs. at der er 8 års retsbeskyttelse for nye krav fra miljømyndigheden i denne periode.

Miljømyndigheden kan dog gribe ind overfor en miljøgodkendt virksomhed inden for retsbeskyttelsesperioden under visse forudsætninger. For nærmere oplysninger henvises til miljøbeskyttelseslovens § 41 og §§ 41a-41d.

Tilsynsmyndigheden kan revidere vilkårene i en miljøgodkendelse for at forbedre virksomhedens kontrol med egen forurening eller for at opnå et mere hensigtsmæssigt tilsyn. (Miljøbeskyttelseslovens § 72, stk. 3).

Såfremt virksomheden ønsker ændringer i miljøgodkendelsen, kan denne altid ansøge herom. Der skal altid indgives en ny ansøgning om miljøgodkendelse ved udvidelser eller ændringer, som ikke er omfattet af miljøgodkendelsen.

Hvis virksomheden ønsker at udvide eller foretage ændringer, der ligger indenfor godkendelsen, skal der forinden foretages en anmeldelse herom til Virksomhedsafdelingen. Anmeldelsen skal godtgøre, at udvidelsen eller ændringen vedrører en aktivitet, der er omfattet af nærværende godkendelse, og som denne giver mulighed for, samt at den ændrede eller udvidede aktivitet kan holdes indenfor de vilkår, der er fastsat i godkendelsen. Virksomheden kan gennemføre udvidelsen eller ændringen, når Virksomhedsafdelingen har meddelt, at udvidelsen eller ændringen ikke kræver godkendelse.

2. Afgørelsens forudsætninger

2.1 Lovgrundlag

Den permanente opfyldning af Trappeanlægget med lettere forurenede jord må ifølge § 33 i miljøbeskyttelsesloven nr. 879 af 26. juni 2010 ikke etableres, udvides eller ændres, før Aalborg Kommune har meddelt godkendelse hertil, jf. også Miljøministeriets bekendtgørelse nr. 1640 af 13. december 2006, Godkendelsesbekendtgørelsen, listepunkt K206.

"Anlæg der nyttiggør ikke-farligt affald efter en af metoderne R1 – R11, som nævnt i bilag 6B til Affaldsbekendtgørelsen, bortset fra de under K209 – K215 nævnte anlæg."

2.2 Bilag til sagen

1. Ansøgning om miljøgodkendelse af 2. februar 2011
2. VVM-screening efter VVM - bekendtgørelsen af 2. februar 2011
3. Tidligere udkast til § 19 afgørelse
4. Dokumenter fra partshøring af § 19 udkastet
5. Bilag 3 (projektorganisationen) til kap 5 ansøgning til Refugiet/Eternitgrunden, januar 2011.
6. Risikovurdering fra 15. juni 2010.
7. Notat fra Niras om tilkørselsforhold, 7 marts 2011
8. Supplerende oplysninger om afdækning af jord, Niras, 17 mart 2011
9. Revideret støjnotat, Niras 5. april 2011
10. Niras kommentarer til 1. udkast af miljøgodkendelse, 4. april 2011
11. Ansøgning om dispensation fra støjkrav for brug af dozer, Niras 7. april 2011
12. oplysninger om trafikstøj 11. april 2011
13. Supplerende trafikdata, 15. april 2011
14. Revideret støjberregning for trafikstøj, 2. maj 2011
15. Kommunens notat om støjforhold, 9. maj 2011
16. Arbejdstilsynet s udtalelser af 14. oktober 2009 og den 16. oktober omkring håndtering af asbestholdig jord.
17. Embedslægen udtalelse af 3. november 2008 omkring de sundhedsmæssige forhold omkring håndtering af asbestholdig jord.

2.3 Ansøgning

Sagen behandles efter Miljøbeskyttelseslovens kap. 5, under listepunkt K206. Endvidere skal sagen VVM-screenes.

Søren Enggaard A/S har den 4. februar 2011 fremsendt en revideret ansøgning efter Miljøbeskyttelseslovens kap. 5 med de oplysninger der fremgår af Bekendtgørelse om godkendelse af listevirksomhed.

Endvidere er der samme dato fremsendt oplysninger til en VVM-screening, for at vurdere om der skal udarbejdes en VVM-redegørelse (Bilag 2 , pkt. 12 b-anlæg). Oplysningerne til denne screening fremgår af bilag 3 til Bekendtgørelse om vurdering af visse offentlige og private anlægs virkning på miljøet (VVM) i medfør af lov om planlægning.

Nærværende afgørelse tager udgangspunkt i ansøgning fremsendt af 4. februar 2011 med senere supplerende oplysninger til sagen omkring støj samt dispensation fra støjkrav.

Sagen omfatter nu ansøgning om en nyttiggørelse af op til 235.000 m³ lettere forurenede jord over en 8 årig periode til opbygning

Det er i forløbet besluttet, at sager med flytning af intaktjord til trappeanlægget kan håndteres som ren jord, såfremt Renovationsvæsenet kan anvise det som værende rent. Jordflytningen anmeldes som en midlertidig aktivitet til Virksomhedsafdelingen.

Tidligere sagsforløb/ sagens baggrund

Aalborg Kommune, Teknik- og Miljøforvaltningen, Virksomhedsafdelingen modtog d. 25. juni 2010 en ansøgning fra Niras der på vegne af Søren Enggaard A/S, Indkildevej 6B, 1, 9210 Aalborg SØ ansøgte om nyttiggørelse af op til 357.000 m³ lettere forurenede jord, over en 10 årig periode til opbygning af trappeanlæg/Refugiet på Eternitgrunden, Østre Alle 95, 9000 Aalborg.

Den 15. oktober 2010 blev et udkast til afgørelse efter Miljøbeskyttelseslovens § 19 lagt ud i partshøringsfase på Kommunes hjemmeside. Samtidig blev der fremsendt 250 informationskrivelse til de naboer der lå tættest på trappeanlægget.

Der blev modtaget 10 bemærkninger/indsigelser fra dels beboergrupper og dels enkeltpersoner.

Høringssvarene vedrørte primært: Angsten for støvende asbest, gener for den lange anlægsperiode på 10 år, at flytning af asbestholdig jord ikke overrisles med vand, fare for at Chrom udvaskes til vandindvindingsanlæg, at jord tilføres grunden, at jord med asbest er farligt affald, at der skal udarbejdes en VVM redegørelse for anlægget. Fejning af veje støver op til Blegkilde Alle osv.

Da sagen var kompleks og der var afgørelser der viste, at tilsvarende sager skulle behandles efter Miljøbeskyttelseslovens kap. 5, blev det besluttet at Søren Enggaard A/S skulle fremsende en revideret ansøgning i henhold til Miljøbeskyttelseslovens kap. 5.

2.4 Beliggenhed og lokalplan mv.

Virksomhedens etablering beliggenhed mv.

Trappen/Refugiet skal etableres som en forbindelse mellem det rekreative område og boligområdet beliggende syd for eternitgrunden. Det rekreative område etableres i en tidligere råstofgrav. Dette gør at højdeforskellen mellem de 2 arealer er betydelig.

Projektet omfatter genanvendelse og indbygning af ren jord, lettere forurenede jord herunder asbestholdig jord i forbindelse med landskabsbearbejdning på de rekreative arealer i "Refugiet" i henhold til lokalplan 4-2-105.

Det er i lokalplanen forudsat, at asbestforurenede jord kan bortgraves fra dele af lokalplanområdet og deponeres/indarbejdes i "Refugiet".

Mængden af afgravet jord fra lokalplanområdet er ikke tilstrækkelig til den planlagte landskabsmodellering. Der søges derfor om at kunne tilføre yderligere ren jord og lettere forurenede jord fra byggepladser uden for lokalplanområdet.

Jfr. gældende lokalplan for området vil trappeanlægget kunne bestå af overskudsjord, i mængder fra 55.000 m³ (Scenarie 2) op til max. 357.000 m³ jord (Scenarie 3).

Der er her valgt en løsning omfattende af 235.000 m³ jord over en periode på op til 8 år fra 2011 til udgangen 2018.

Miljøgodkendelsens varighed på 8 år kræver en dispensation fra lokalplanens betingelser for ibrugtagning, idet det her forudsættes at refugiet og snurretoppen er etableret som rekreative områder, som betingelse for ibrugtagning af nye bebyggelse i lokalplanområdet.

Tidligere opfyld.

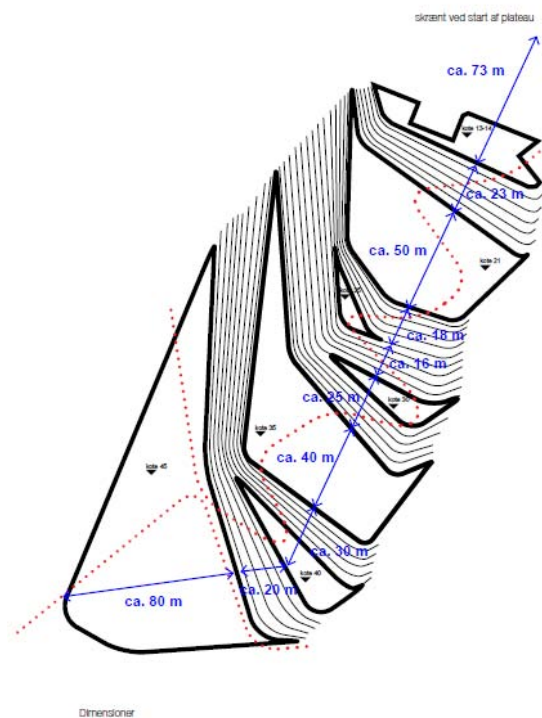
Der er tidligere sket opfyldning af råstofgravområdet. Undersøgelser viser, at der er varierende fyldmægtigheder fra 1 m og op til 9 m under terræn, bestående af omgravet kalk, sand, tegl, grus o. lign.

Endvidere er der i efteråret 2009 og foråret 2010 indbygget ca. 15.000 m³ overskudsjord fra byggefelt B1 i område C3. Overskudsjorden består af muld, eternitaffald med og uden asbest, sten og kalk. Fylden er afdækket med markeringsnet og uforurenede jord.

Opbygning af trappen

I henhold til lokalplanen skal delområde C3 udlægges og indrettes til et fælles rekreativt opholdsareal – Refugiet, hvor der ved en landskabsbearbejdning skabes nye opholdsmuligheder og en ny og forbedret sammenhæng mellem Eternitgrunden og Vandværksparken.

Refugiet - Trappen er nærmere beskrevet i Kvalitetsprogrammet for området. Som det fremgår af Kvalitetsprogrammet er der udarbejdet en fleksibel landskabsplan for Trappen og Balkonen afhængig af mængden af overskudsjord. Trappen og Balkonen består af tre eller fire plateauer og der er følgende tre scenarier:



Udformningen af trappen vil ligge indenfor rammerne af gældende lokalplan.

Den nye udformning af trappen kræver en dispensation fra lokalplanens konkrete bestemmelser. Men den reviderede landskabsplan vurderes ikke at være i strid med lokalplanens formål om at sikre en sammenhængende grøn struktur, at sikre grønne velplacerede opholds- og friarealer og at terrænbehandling skaber landskabelige helheder af høj kvalitet

Det er valgt at tilføre op til 235.000 m³ jord til trappeanlægget.

Jordens forureningsindhold - Tilførsel af jord til Refugiet

Med henblik på at spare på de naturlige ressourcer, påtænkes det at indbygge ren tilkørt jord og lettere forurenede jord i Refugiet. Den tilkørte jord stammer dels fra overskudsjord fra byggemodning af Eternitgrunden og dels fra tilkørt overskudsjord fra andre byggeprojekter i Aalborg-området og uden for Aalborg-området.

Det påregnes at modtage ca. 235.000 m³ jord i perioden 2011-2018. Heraf forventes 15.000 m³ at omfatte asbestholdig jord, mens 220.000 m³ vil omfatte ren jord eller lettere forurenede jord (Kategori 2 jord, jf. BEK nr. 554 af 19. maj 2010 om definition af lettere forurenede jord).

Intervallerne for de forskellige parametre fremgår af nedenstående tabel, hvor olieprodukter i fraktionen total C5 – C35.* også er medtaget:

Tabel 1. Tilladt indhold af olieprodukter, PAH-forbindelser og tungmetaller

Definitionen af lettere forurenede jord fremgår af BEK. Nr. 554 af 19. maj 2010.

Parametre	Interval
Bly	40 - 400 mg/kg tørstof
Cadmium	0,5 - 5 mg/kg tørstof
Chrom bortset fra Chrom VI	500 - 1000 mg/kg tørstof.
Kobber	500 - 1000 mg/kg tørstof
Kviksølv	1 - 3 mg/kg tørstof
Zink	500 - 1000 mg/kg tørstof
PAH <i>summen af de 7 PAH-forbindelser: fluoranthren, benz (b+j+k) fluo- ranthen, benz(a)pyren, di-benz (a, h)anthracen og indeno(1,2,3- cd)pyren.</i>	4 - 40 mg/kg tørstof
Benz (a) pyren i	0,3 - 3 mg/kg tørstof
Di-benz (a, h)anthracen	0,3 - 3 mg/kg tørstof
Kulbrinte-fraktionen C ₂₀ - C ₃₅	100 - 300 mg/kg tørstof.
Kulbrinter C ₅ – C ₃₅ .*	300 mg/kg tørstof

2.5 Produktion - drift - afslutning

Det påregnes at modtage ca. 235.000 m³ jord i perioden 2011-2018. Heraf forventes 15.000 m³ at omfatte asbestholdig jord, mens 220.000 m³ vil omfatte ren jord eller lettere forurenede jord (Kategori 2 jord, jf. BEK nr. 554 af 19. maj 2010 (Bekendtgørelse om definition af lettere forurenede jord)).

Det ansøgte projekt forventes at forløbe over en periode på op til 8 år afhængigt af konjunkturerne i bygge- og anlægsbranchen og den generelle samfundsudvikling.

Den modtagne jord skal anvises og analyseres efter nærmere aftale med anvisningskommunen og skal ske i henhold til jordflytningsbekendtgørelsens regler. Der modtages kun jord svarende til op til kategori 2 jord i Kommunes jordkategoriseringssystem

Der anvendes ikke råvarer/hjælpestoffer i forbindelse med anlægsarbejdet ud over brændstof til transport og vand til støvdæmpning på asbestholdige arealer.

Der etableres et depot med ikke-asbestholdig jord på trappeanlægget til overdækning af asbestholdig jord, således at områder med asbestholdig jord afdækkes, så snart sidste læs fra en byggeplads med registreret asbestholdig jord er placeret inden for området.

I tilfælde af støvproblemer fra områder med ikke afdækket asbestholdig jord vil der blive vandet/sprinklet med minimum 2 liter pr. m², jfr. ATV-rapport fra 2008 (vedlagt ansøgning). Heraf fremgår, at en daglig nedbørsmængde på over 0,2 mm minimerer problemet med respirabelt asbeststøv.

Vandingen/sprinklingen skal derfor ske med en vandmængde, som mindst svarer til en nedbør på 0,2 mm.

Forbruget af vand vil afhænge af vejr og arbejdstilrettelæggelse.

Anlæggets drift i etableringsfasen er beskrevet i bilag 2, og projektorganisationen er beskrevet i bilag 3.

De planlagte byggeaktiviteter inden for lokalplanområdet vurderes at frigive en jævn tilførsel af asbestholdig jord, kategori 2-jord og ren jord over en 8-årig periode.

Det forventes, at der fra lokalplanområde skal køres ca. 15.000 m³ ren/K2-jord og ca. 10.000 m³ asbestholdig jord til Trappeanlægget. Tilkørslen vil op-høre samtidig med byggeriets ophør, der vil afhænge af hvornår B4 er færdigbygget.

Der forventes at der skal køres ca. 35.000 m³ ren/K2-jord og ca. 5.000 m³ asbestholdig jord fra lokalplanområde 4-2-107 på Eternitgrunden til Trappeanlægget.

Tidspunkterne for den øvrige tilkørsel af jord inden for perioden 2011-18 vil afhænge af byggeaktiviteter, som pt. ikke er kendt, og er afhængig af den fremtidige byggekonjunktur.

Jord modtages med lastbil eller dumper, og jordarbejde udføres med grave-maskine, gummiged eller dozer.

Dozer anvendes i begrænset omfang 1-4 dage ad gangen dog maks. 8-10 dage om året. Dozeren anvendes ikke i juli måned.

Forbrug af råvarer, vand og hjælpestoffer til produktionen vil omfatte brændstof til maskinerne og vand til støvdæmpning i tørre perioder.

Jorden indbygges i etaper, afhængig af hvor jorden stammer fra.

Opfyldningen med jord vil starte i den sydligste del af "Refugiet", og terrasserne opfyldes herefter i trin op til de fremtidige terrænkoter. Det færdige terræn skal i henhold til lokalplanen fremstå med kridtskrænter, og de nye plateauer skal afdækkes med kalk med henblik på at danne grobund for en særlig kalkoverdrevsvegetation, der skal udvikle sig i fremtiden.

Såfremt der er deponeret lettere forurenede jord eller jord med asbestfibre inden for de øverste 1,5 m (svarende til 2 m under færdigt terræn), udlægges der markeringsnet og kalkblandet jord til afdækning, som angivet på tværsnittet af trappeanlægget i kap. 5 ansøgningen.

I nødvendigt omfang udtages der supplerende jordprøver til analyse og dokumentation af forureningsniveauet inden for de øverste 1,5 m med henblik på at vurdere nødvendigheden af markeringsnettet.

Såfremt der træffes rent uforurennet jord inden for de øverste 1,5 m, udlægges der ikke markeringsnet og der afdækkes med 0,5 m kalkblandet jord i henhold til lokalplanen.

Egenkontrol

Egenkontrollen i forbindelse med modtagelsen af jord til trappeanlægget er baseret på følgende forudsætninger:

- Der skal fra Kommunen foreligge en anvisning, der beskriver mængde og tidsrum for tilførsel af jord.
- For hvert modtaget læs jord skal der foreligge en køreseddel, der refererer til anvisningen fra Kommunen.
- For hver anvisning føres logbog med tilførte mængder til sikring af, at der ikke tilkøres mere jord, end anvisningen foreskriver.
- Der foreslås ikke vilkår til reduktion af luftforurening fra udstødningsgasser ud over overholdelse af de generelle krav til køretøjer.
- Støjforurening begrænses ved at indskrænke arbejdskørsler til/fra/på anlægget til hverdage kl. 7.00-18.00 og ved at begrænse tilkørselsvejene til Sønderbro og Sohngårdsholmsvej.
- Der etableres en vandpost ved bunden af trappeanlægget med henblik på støvdæmpning.

Der vandes, når der registreres støvproblemer i forbindelse med læsning og losning med asbestholdig jord af lastbiler/dumpere eller ved flytning af asbestholdig jord med dozer/gravemaskine/gummiged.

- Tilsvarende vil der blive sørget for vandforsyning i tilfælde af støvproblemer, når lastbiler/ dumpere læsses med asbestholdig jord.
- I tørre perioder, hvor der registreres støvproblemer fra asbestholdig, udækket jord, afdækkes der med 5-10 cm uforurennet jord inden for en dag.
- Der placeres et depot af uforurennet jord til afdækning på trappeanlægget.

Jord og Grundvand

Arealet, hvor trappeanlægget ønskes etableret, ligger uden for områder med drikkevandsinteresser.

Med henblik på at vurdere de forureningsmæssige risici i forbindelse med genanvendelse af lettere forurennet jord til indbygning i Refugiet har NIRAS udarbejdet en risikovurdering over for jord og grundvand der er vedlagt som bilag.

Grundvand

Eternitgrunden er i Regionplanen for Region Nordjylland klassificeret som "område uden drikkevandsinteresse.

Nærmeste vandværk – Vejgaard Vandværk – har to indvindingsboringer beliggende ca. 1.800 m nordøst for lokaliteten.

Risikovurderingen er foretaget i forhold til Vejgaard Vandværks indvindingsboringer og det er beregnet, hvor lang tid det tager for et stof at blive transporteret med grundvandet fra Eternitgrunden til nærmeste indvindingsboring. Som det fremgår af vedlagte bilag er der estimeret transporttider for samtlige stoffer/stofgrupper, med undtagelse af fraktionen af C6- C10 og chrom, over 1.000 år, hvormed det vurderes at disse kan betragtes som immobile.

For fraktionen af C6-C10 (benzinfraaktion) er der beregnet en transporttid på 90 år. Erfaringsmæssigt er forureningsfaner fra denne type forurening ikke længere end 100 m på grund af tilbageholdelse og mikrobiologisk nedbrydning. Da der er en afstand fra Eternitgrunden til den nærmeste indvindingsboring på 1.800 m, vurderes det, at en forurening med fraktionen af C6-C10 ikke udgør en risiko for indvindingsboringerne i området.

For chrom er der estimeret en transporttid på 38 år. Beregningerne er foretaget på et meget konservativt grundlag, og desuden er det sandsynligt at eventuelt mobilt chrom vil være udvasket i jorden fra den oprindelige placering og inden ankomst til Eternitgrunden. Det vurderes således, at et eventuelt indhold af chrom i jorden på Eternitgrunden ikke udgør en risiko for indvindingsboringerne for Vejgaard Vandværk.

Jord

Ved en risikovurdering over for jord, er der taget udgangspunkt i den fremtidige anvendelse til rekreativt område for beboerne på og omkring Eternitgrunden.

Såfremt der er deponeret lettere forurenede jord eller jord med asbestfibre inden for de øverste 1,5 m (svarende til 2 m under færdigt terræn), udlægges der markeringsnet og kalkblandet jord til afdækning,

Såfremt der træffes rent uforurenede jord inden for de øverste 1,5 m, udlægges der ikke markeringsnet og der afdækkes med 0,5 m kalkblandet jord.

På baggrund heraf vurderes der ikke at være risiko for hudkontakt med eller indtagelse af forurenede jord ved den fremtidige anvendelse til rekreativt område.

2.6 Forureningsforhold

Oplysninger om forureningsforhold fremgår af ansøgningsmaterialet.

Bedste tilgængelige teknik:

Baggrund for at genanvende overskudsjord, herunder lettere forurenede jord er, at det kan erstatte ren jord/sand til opfyldningen. Det har vist sig, at det er vanskeligt/bekosteligt at fremskaffe så store mængde rent jord/sand inden for en rimelig tidshorisont.

Ved at genanvende lettere forurenede jord spares råstofressourcen. Samtidig vil det være muligt i en række tilfælde at mindske transportafstanden og der-

med CO2 udledningen ved at have et lokalt anlæg til modtagelse af lettere forurenede jord.

Beskyttelse af jord og grundvand:

Der er blevet udarbejdet en risikovurdering der dokumenterer at der ikke vil være påvirkning af grundvand i forhold til Vejgård Vandværk.

Se vedlagte bilag.

Luft:

Der vil alene være luftforurening i forbindelse med til- og frakørsel og fra maskinerne, der anvendes ved håndtering af jorden.

Støv- asbest

Der er henvist til en ATV-rapport fra 2008 i ansøgningen. Heraf fremgår, at en daglig nedbørsmængde på over 0,2 mm minimerer problemet med respirabelt asbeststøv. Vandingen/sprinklingen skal derfor ske med en vandmængde, som mindst svarer til en nedbør på 0,2 mm.

Forbruget af vand vil afhænge af vejr og arbejdstilrettelæggelse. Anlæggets drift i etableringsfasen er beskrevet i bilag 2, og projektorganisationen er beskrevet i bilag 3.

Lugt:

Der vil ikke forekomme lugtgener fra virksomheden.

Støj:

Der vil forekomme støj fra lastbiltransport til og fra pladsen samt fra entreprenørmaskiner til etablering af trappeterrænet. Entreprenørmaskinerne vil i hovedparten af perioden omfatte 1 gravemaskine og 1 gummiged, men forventes i kortere perioder på op til 10 dage pr. år at blive erstattet af 1 dozer. Støjgenerne fra anlægget vil afhænge af kørslen med maskiner på anlægget.

Der forventes at være behov for at tilkøre 235.000 m³ eller 423.000 ton til trappeanlægget.

I forbindelse med etablering af trappeanlægget på Eternitgrunden har Aalborg Kommune bedt Niras om at dokumentere støjforholdene fra selve anlægget (virksomhedsstøj) og støjbidraget fra lastbilkørslen til og fra anlægget (trafikstøj).

Niras har med notater af 5. april 2011 og 2. maj 2011 fremsendt disse støjberregninger

Støj fra trappeanlæg

Støjklider

- | | |
|---------------------|---|
| Normal drift: | - 4 lastbiler tur/retur pr. time, 1 gravemaskine, 1 gummiged. |
| | - mandag – fredag kl. 07-18. |
| Terrænbearbejdning: | - Dozer |

- max. 10 gange om året på hverdage fra kl. 08-16.

Støjberegning

Der er foretaget beregninger af støjbidraget i følgende 3 udvalgte referencepunkter:

BP1: Ved etagebolig umiddelbart øst for arbejdsområdet

BP 2: Ved nærmeste opholdsareal ved planlagt institution nord for arb.omr.

BP 3: Ved nærmeste enkelt-bolig umiddelbart vest for arbejdsområdet

Støjbidrag	Grænseværdi/lokalplan Man.-fredag kl. 07-18	Normal drift		Terrænbearbejdning	
		Start - 2011	Slut - 2019	Start - 2011	Slut - 2019
BP1	50 dB(A)	46,6	52,9	55,9	59,0
BP2	50 dB(A)	48,2	47,7	53,0	52,5
BP3	45 dB(A)	34,9	39,0	39,5	43,9

Normal drift:

De vejledende støjvilkår vil være overholdt ved normal drift, dog vil støjni-veauet i BP3 kunne stige til 3 dB højere end støjgrænsen ved slutningen af projektet. I den forbindelse gøres opmærksom på, at denne overskridelse ligger inden for beregningernes usikkerhed på 3 dB(A).

Ved det åbne og lave boligområde mod sydvest forventes ikke overskridelser af støjgrænserne nogen steder, ligesom støjgrænserne må forventes overholdt ved alle etageboligerne og institutionsbyggeriet på Eternitgrunden

Terrænbearbejdning:

Ved brug af dozeren på trappeanlægget vil de gældende grænseværdier for virksomhedsstøj være overskredet i alle 3 referencepunkter.

Ansøger har på den baggrund søgt om dispensation til at kunne benytte dozeren i max. 10 hverdage om året fra kl. 08-16, hvor det samtidig er forudsat at dozeren ikke benyttes i juli måned.

Virksomhedsafdelingen vurderer, at den ansøgte terrænbearbejdning med dozer i max. 10 hverdage om året kan betragtes som et midlertidigt anlægsarbejde, der kan finde sted under overholdelse af den Kommunale forskrift for miljøregulering af visse bygge- og anlægsarbejder i Aalborg Kommune. Her fremgår det bl.a., at det midlertidige anlægsarbejde skal finde sted på hverdage under overholdelse af en grænseværdi for støj på 70 dB(A) ved nærmeste beboelse.

Da den ansøgte anvendelse af dozeren i max. 10 hverdage om året vil finde sted under overholdelse af den Kommunale forskrift for midlertidige anlægsarbejder, kan Virksomhedsafdelingen acceptere denne aktivitet

Støj fra trafik

Støjkilder

I løbet af den 8-årige periode fra 2011-2019 skal der køres op til 235.000 m³ jord til trappeanlægget, svarende til 14.100 vognlæs i alt, og gennemsnitlig 1.763 vognlæs om året.

Da tilkørslen af jord kun vil finde sted på hverdage fra kl. 07-18, vil der gennemsnitlig blive 7 lastbiltransporter på hverdage i dagtimerne.

Denne årsmiddeltrafik på 7 lastbiler til trappeanlægget via Sohngårdsholmsvej eller Sønderbro indgår i de fremsendte støjberegninger sammen med trafikken af de personbiler der er tilknyttet Eternitgrundens kommende boliger.

Støjberegning

Der er foretaget beregninger af støjbidraget i følgende 5 udvalgte referencepunkter langs Sohngårdsholmsvej:

Støjbidrag	Grænseværdi/lokalplan Lden, dB(A) – Boliger	Beregnet 2011-2019
BP4	58 dB(A)	49,4 dB(A)
BP5	58 dB(A)	56,6 dB(A)
BP6	58 dB(A)	56,7 dB(A)
BP7	58 dB(A)	54,1 dB(A)
BP8	58 dB(A)	53,9 dB(A)

Med en gennemsnitlig årsmiddeltrafik på 7 lastbiler til trappeanlægget i perioden 2011-2019, viser de fremsendte beregninger, at den gældende støjgrænse for vejtrafikstøj ved boliger vil være overholdt.

Virksomhedsafdelingen har på den baggrund ikke yderligere bemærkninger til vejtrafikstøjen i forbindelse med etableringen af trappeanlægget.

Tilkørselsvej

Med henblik på at reducere støjgenerne for beboerne begrænses kørsel til hverdage kl. 7.00 – 18.00, og der anvendes de på bilag 3 viste tilkørselsveje fra Sohngårdsholmsvej og Sønderbro.

Vibrationer:

Der kan forekomme vibrationer fra virksomhedens drift i forbindelse med til- og frakørsel og fra maskinerne, der anvendes ved håndtering af jorden.

Affald:

Der vil forekomme affald i form af dagrenovation. Endvidere vil der lejlighedsvis forekomme affald i form af brokker, når der modtages jord med fremmedlegemer.

Unormale driftssituationer:

Der kan ikke afvises, at der kan ske udslip af olie fra maskinerne eller lastvogne. Risikoen er ikke større end ved andre entreprenør eller jordarbejde. Sker der udslip af olie fra maskinerne eller lignende forsøges spildet minimeret og den forurenede jord bliver bortgravet. Skaden anmeldes til kommunen i henholdt til gældende regler.

2.7 Partshøring

Tidligere udkast til tilladelse efter Miljøbeskyttelseslovens § 19 har i oktober 2010 været i partshøring.

Den 15. oktober 2010 blev et udkast til afgørelse efter Miljøbeskyttelseslovens § 19 lagt ud i partshøringsfase på Kommunes hjemmeside. Samtidig blev der fremsendt 250 informationskrivelse ud til de naboer der lå tættest på trappeanlægget.

Der blev modtaget 10 bemærkninger/indsigelser fra dels beboergrupper og dels enkeltpersoner.

Høringssvarene vedrørte primært: Angsten for støvende asbest, gener for den lange anlægsperiode på 10 år, at flytning af asbestholdig jord ikke overrisles med vand, fare for at Chrom udvaskes til vandindvindingsanlæg, at jord tilføres grunden, at jord med asbest er farligt affald, at der skal udarbejdes en VVM redegørelse for anlægget. Fejning af veje støver op til Blegkilde Alle osv.

Da sagen var kompleks og der var afgørelser der viste at tilsvarende sager skulle behandles efter Miljøbeskyttelseslovens kap. 5, afholdt Kommunen efterfølgende et møde med ansøger og det blev besluttet følgende videre forløb i sagen:

Sagen behandles efter Miljøbeskyttelseslovens kap. 5, under listepunkt K206. Endvidere skulle sagen VVM-screenes.

Søren Enggaard A/S har den 4. februar 2011 fremsendt en revideret ansøgning efter Miljøbeskyttelseslovens kap. 5 med de oplysninger der fremgår af Bekendtgørelse om godkendelse af listevirksomhed - bilag 4 (Vurdering af støj i forhold til nærmeste bebyggelse, Blegkilde Alle + ny bebyggelse på Eternitgrunden, Beskrivelse af håndtering af støvgener og asbestrisiko, vurdering af Vibrationer, antal transportere, til og fra kørselsveje, detaljeret beskrivelse af driftsforhold, mængder opdelt i fraktioner fra eternitgrunden samt evt. udefra, varighed - tidsperspektiv mv.).

Ovennævnte forhold er indarbejdet i miljøgodkendelsen som vilkår.

De naboer/Foreninger m der har reageret på partshøringen har fået en orientering om ovenstående forløb den 8. marts 2011.

2.8 Udtalelser

Ansøger har d. 11. marts 2011 fået et udkast til tilladelse fremsendt til kommentering, og har på møde den 4. april 2011 fremkommet med bemærkninger til udkastet som er indarbejdet i nærværende udkast til tilladelse.

Overordnede udtalelser fra andre myndigheder omkring håndtering af asbestforurenet jord

I forbindelse med andre jordflytninger på Eternitgrunden hvor der var risiko for at jorden indeholdt asbest, har Kommunen indhentet følgende overordnede udtalelser omkring dette.

Arbejdstilsynet har den 14. oktober 2009 og den 16 oktober 2009 udtalt sig om de arbejdsmiljømæssige forhold omkring håndtering af asbestholdig jord. Udtalelsen harmonerer med den måde som Bygherre vil håndtere jorden/fyldet på.

Embedslægen har 3. november 2008 udtalt sig omkring de sundhedsmæssige forhold omkring håndtering af asbestholdig jord. Udtalelsen harmonerer tilnærmelsesvis med den måde som Bygherre vil håndtere jorden/fyldet på. Udtalelsen er vedlagt som bilag.

2.9 Virksomhedsafdelingens bemærkninger

VVM

Virksomheden er optaget på bilag 2, punkt 12b jf. Miljøministeriets bekendtgørelse om vurdering af visse offentlige og private anlægs virkning på miljøet (VVM) i medfør af lov om planlægning, nr. 1510 af 15. december 2010, se bilag 2. 12 b. (VVM-bekendtgørelsen).

Aalborg Kommune har vurderet ansøgningen i henhold til VVM-bekendtgørelsens bilag 3, se bilag 5. Det er vurderet, at det anmeldte projekt ikke påvirker miljøet væsentlig. Derfor skal der ikke udarbejdes en VVM-redegørelse.

Bedste tilgængelige teknik og forebyggelse af uheld

Virksomhedsafdelingen vurderer, at virksomheden er indrettet og drives på en sådan måde:

1. at lettere forurenede bliver nyttiggjort
2. at energi- og råvareforbruget udnyttes mest effektivt
3. at der er truffet de nødvendige foranstaltninger med henblik på at forebygge uheld og begrænse konsekvenserne heraf

Bemærkninger i øvrigt til vilkårene:

Egenkontrol/driftsjournal

Vilkår 1 omfatter en registrering af gældende godkendelse, tilladelser og tilsynsnotater, samt resultatet af den løbende egenkontrol.

Egenkontrollen skal sikre, at der er fornøden dokumentation for overholdelse af miljøgodkendelse, herunder dokumentation for, at jorden er anmeldt/ansøgt og analyseret.

Placering, indretning og drift

Vilkår 2 - 3 er et almindeligt indberetningsvilkår, der bl.a. skal sikre, at tilsynsmyndigheden altid er bekendt med, hvem der har ansvaret for driften af virksomheden.

Vilkår 4 vilkår fastsat i medfører af godkendelsesbekendtgørelsen § 14 stk. 1, pkt. 10.

Vilkår 5 er fastsat i medfører af godkendelsesbekendtgørelsen § 17.

Vilkår 6 er fastsat i medfører af godkendelsesbekendtgørelsen § 14.

Vilkår 7 er fastsat i overensstemmelse med retspraksis i sager, hvor de pågældende virksomheder har været ude af drift i en længere periode. Dvs. at virksomheden skal søge om ny miljøgodkendelse, hvis produktionen har været indstillet i 3 år.

Vilkår 8 er et generelt vilkår, der kan anvendes, såfremt der forekommer utilsigtet støv- og lugtgener i omgivelserne, fx i forbindelse med kørsel med truck på de ubefæstede arealer på oplagspladsen.

Vilkår 9 og 10 skal begrænse unødigt støjbelastning for de omkringliggende virksomheder og beboelser.

Vilkår 11 – 16 er fastsat i medfør af godkendelsesbekendtgørelsen § 14.

Beskyttelse af jord og grundvand

Vilkår 17 – 18 er fastsat efter godkendelsesbekendtgørelsens § 14, stk. 1, pkt. 5. Udgangspunktet har været kategori 1 og 2 jord i henholdt til jordkategoriseringssystemet, dog med tilføjelser af oliekomponenter

Kontrol af det lettere forurenede jord

Vilkår 19 – 21 er fastsat efter godkendelsesbekendtgørelsens § 14.

Støv:

Vilkår 22 og 23 skal sikre, at virksomheden ikke giver anledning støvgener.

Luft

Vilkår 24 skal sikre, at virksomheden ikke giver anledning til lugt- og støvgener.

Støj

Vilkårene 25– 31 er fastsat efter Miljøstyrelsens vejledning nr. 4 og 5, 1984 og nr. 5, 1993, samt efter "Orientering fra Miljøstyrelsens Referencelaboratorium for støjmålinger", nr. 10, november 1989.

De støjgrænseværdier, som Aalborg Kommune har vurderet skal fastsættes for virksomheden, er fastsat ud fra omgivelsernes karakter. Grænseværdierne er i overensstemmelse med de grænseværdier der fremgår af Miljøstyrelsens Støjvejledning. Aalborg Kommune har ikke i forbindelse med sagsbehandlingen fundet baggrund for en skærpelse eller lempelse af grænseværdierne.

Virksomheden er beliggende i nærheden af områder, der er udlagt til etage boliger og åben og lav boligbebyggelse. Jf. vejledning nr. 5, 1984, bør der ved etageboligerne fastsættes støjkraft svarende til områdetype 4 (dag/aften/nat, 50/45/40 dB(A)) og ved det nærliggende område for åben og lav boligbebyggelse svarende til områdetype 5, (Lektorvej og Mågevej, dag/aften/nat, 45/40/35 dB(A)).

Der forventes ikke nogen signifikant overskridelse af støjgrænserne ved det normale anlægsarbejde (uden dozer).

Kørsel med dozer vil i kortere perioder, især i den sidste del af anlægsperioden, betyde at støjgrænsen på 50 dB(A) ved etageboliger bliver overskredet ved de nærmeste etageboliger øst og nord for arbejdsområdet.

De boliger, som opføres inden for lokalplanens område B2, vil tilsvarende kunne opleve at støjgrænsen overskrides ifbm. aktiviteterne med dozer, men det vides endnu ikke, hvornår dette byggeri bliver færdiggjort.

De nævnte overskridelser vurderes, at være af en karakter og varighed, som normalt forekommer ved byggerier. Der søges derfor ikke om dispensation for overskridelse af de vejledende støjgrænser ved de normale aktiviteter. Der søges dog dispensation for overskridelse af støjgrænserne ifbm. arbejde med dozer. Ansøger har på den baggrund søgt om dispensation til at kunne benytte dozeren i max. 10 hverdage om året fra kl. 08-16, hvor det samtidig er forudsat at dozeren ikke benyttes i juli måned (driftsvilkår 31).

Virksomhedsafdelingen vurderer, at den ansøgte terrænbearbejdning med dozer i max. 10 hverdage om året kan betragtes som et midlertidigt anlægsarbejde, der kan finde sted under overholdelse af den Kommunale forskrift for miljøregulering af visse bygge- og anlægsarbejder i Aalborg Kommune. Her fremgår det bl.a., at det midlertidige anlægsarbejde skal finde sted på hverdage under overholdelse af en grænseværdi for støj på 70 dB(A) ved nærmeste beboelse.

Da den ansøgte anvendelse af dozeren i max. 10 hverdage om året vil finde sted under overholdelse af den Kommunale forskrift for midlertidige anlægsarbejder, kan Virksomhedsafdelingen acceptere denne aktivitet

Med henblik på at reducere støjgenerne for beboerne begrænses kørsel til hverdage kl. 7.00 – 18.00, og der anvendes de på bilag 3 viste tilkørselsveje fra Sohngårdsholmsvej og Sønderbro.

Tilsynsmyndigheden kan dog med hjemmel i godkendelsen til enhver tid kræve, at der gennemføres støjmålinger, f.eks. i forbindelse med en udvidelse eller en klage. De retningslinier der skal følges ved krav om målinger fremgår af vilkårene. Oplæg til udførelse af støjmålinger skal forelægges tilsynsmyndigheden inden målingerne udføres.

Vibrationer

Vilkår 32 -36 skal sikre, at virksomheden ikke giver anledning til gener i forbindelse med vibrationer. Vibrationsniveauet fra aktiviteterne vurderes at være insignifikante ifht. grænseværdierne.

Affald

Vilkår 37 skal sikre, at affaldet opbevares forsvarligt, og at det bortskaffes regelmæssigt.

Uheld- Unormale driftssituationer

Vilkår 38 – 39 skal forebygge uheld.

I tilfælde af uheld eller driftsforstyrrelser, der medfører udslip til omgivelserne (luft, jord, vand eller kloak), skal virksomheden straks ringe 112.

Såfremt der sker driftsforstyrrelser eller uheld, som kan medføre væsentlig forurening eller fare herfor, skal virksomheden, jf. miljøbeskyttelsesloven § 71 straks underrette tilsynsmyndigheden om alle relevante aspekter af situationen. Underretningen bevirker ingen indskrænkning i pligten til at søge følgerne af driftsforstyrrelsen eller uheld effektivt afværget eller forebygget, ligesom det ikke fritager for forpligtelsen til at genoprette den hidtidige tilstand.

Ovennævnte er lovbundne krav, hvorfor det ikke er medtaget som vilkår i miljøgodkendelsen.

Retablering

Vilkår 40 skal sikre efterfølgende retablering af arealet.

Med venlig hilsen



Lisbeth Lemke Rasmussen
Miljøogsagsbehandler

Tlf.99312428

LLR-teknik@aalborg.dk

Kopi af denne miljøgodkendelse er sendt til:

Sundhedsstyrelsen, Embedslægeinstitutionen Nordjylland
nord@sst.dk

Danmarks Naturfredningsforening: dn@dn.dk

Aalborg Kommune, Plan og Byg: anr-teknik@aalborg.dk

Aalborg Kommune, Forsyningsvirksomhederne:
Forsyningsvirksomhederne@aalborg.dk

Aalborg Kommune, Renovationsvæsnet: renovation@aalborg.dk

Arbejdstilsynet: at@at.dk

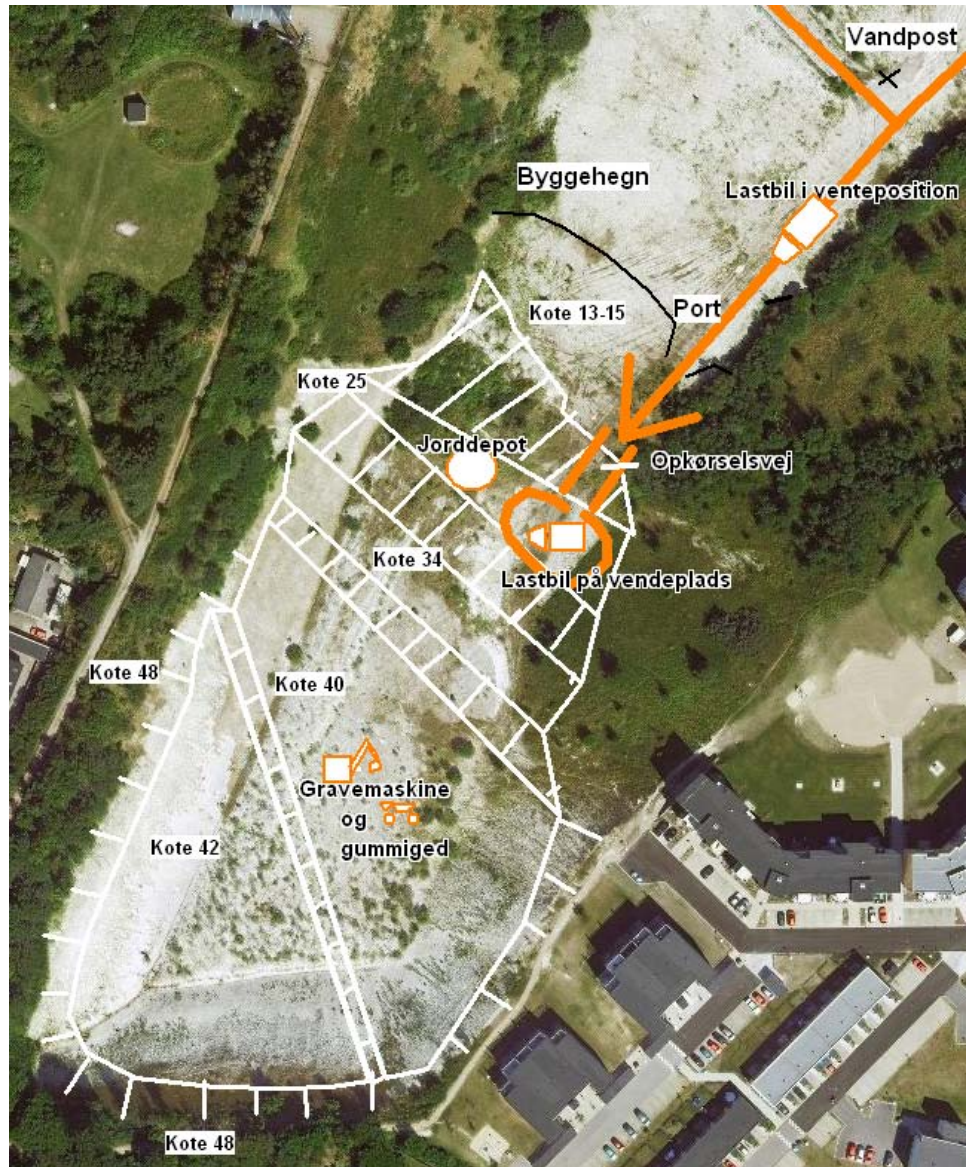
Regionen: region@rn.dk

Kirsten Kjær Niras: KKN@niras.dk

Bilag 1. Oversigtskort med placering af trappeanlæg



Bilag 2 - Indretning



Figur 2. Oversigtskort med trapper, opkørselsvej, vendeplads, hegn, port, vandpost og de normalt forekommende maskiner i anlægget: lastbil, gummiged og gravemaskine.

Bilag 3. Tilkørselsveje

