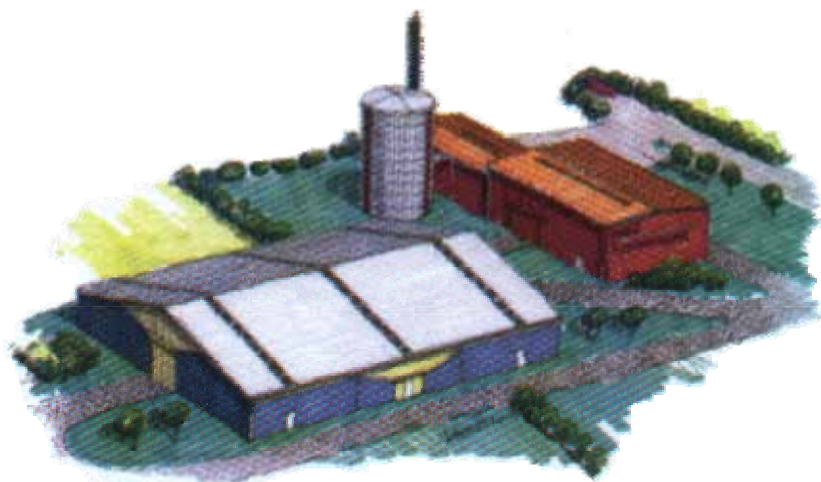


Hals Fjernvarme amba
Bygmestervej 9
9370 Hals

**Godkendelse i henhold til miljøbeskyttelsesloven af
Hals Fjernvarme amba, Bygmestervej 9, 9370 Hals**



20-07-2011

Sags nr.: 2010-37177

Init.: MBB / AMK
CVR nr.: 29 18 94 20
PBS nr.: 44199

Åbningstider:
Man-ons 9-15
Tor 9-17
Fre 9-14

Send så vidt muligt
elektronisk post til
Aalborg Kommune

Virksomhedens navn:
CVR-nummer:
P-nummer:
Listepunkt
Matr. Nr.:
Ejerlav:
Adresse:
Virksomhedens ejer:
Ansøger:
Ejendommens ejer:

Hals Fjernvarme amba
22662910
1001549704
G201
55aø
Hals By, Hals
Bygmestervej 9, 9370 Hals
Hals Fjernvarme amba
Hals Fjernvarme amba
Hals Fjernvarme amba



INDHOLDSFORTEGNELSE

side

1. AALBORG KOMMUNES AFGØRELSE	5
1.1 GODKENDELSE MED VILKÅR.....	5
1.2 VVM-SCREENING.....	10
1.3 OFFENTLIGGØRELSE OG KLAGEVEJLEDNING	10
1.4 VEJLEDNING OM EVT. ÆNDRINGER I MILJØGODKENDELSEN MV.....	11
2. AFGØRELSENS FORUDSÆTNINGER	11
2.1 LOVGRUNDLAG	11
2.1.A FORHOLD TIL MILJØANSVARLIGHEDSREGISTERET.....	12
2.2 BILAG TIL SAGEN.....	12
2.3 VIRKSOMHEDENS ETABLERING MV.	12
2.4 BELIGGENHED OG KOMMUNEPLAN MV.	12
2.5 PRODUKTION	12
2.6 FORURENINGSFORHOLD.....	12
2.7 VIRKSOMHEDSAFDELINGENS BEMÆRKNINGER.....	13

Vedlagte bilag

3.1 <u>SITUATIONSPLAN</u>	
3.2 <u>OVERSIGTSPLAN MED RAMMER</u>	
3.3 <u>INDRETNING AF VIRKSOMHEDEN</u>	
3.4 <u>ANSØGNING OM MILJØGODKENDELSE</u>	
3.5 <u>KRAV TIL OLJETANKE</u>	
3.6 <u>VVM SCREENING</u>	



1. Aalborg Kommunes afgørelse

1.1 Godkendelse med vilkår

Aalborg Kommune meddeler i medfør af § 33 godkendelse til etablering af gasoliefyret reservedelcentral på 10 MW, listepunkt "G201 - Kraftproducerende anlæg, varmeproducerende anlæg, gasturbineanlæg og gasmotoranlæg med en samlet indfyret effekt på mellem 5 og 50 MW" samt i medfør af § 41 i miljøbeskyttelsesloven nr. 1757 af 22. december 2006 påbud om ændring af godkendelse af Hals Fjernvarme amba, Bygmestervej 9-11, 9370 Hals, listepunkt "G201 - Kraftproducerende anlæg, varmeproducerende anlæg, gasturbineanlæg og gasmotoranlæg med en samlet indfyret effekt på mellem 5 og 50 MW".

Godkendelsens omfang

Godkendelsen omhandler dels en ny 10 MW oliekedelcentral, dels det bestående anlæg på Bygmestervej 9-11, 9370 Hals. Der er således kommet standardvilkår til virksomhedstype "G201 - Kraftproducerende anlæg, varmeproducerende anlæg, gasturbineanlæg og gasmotoranlæg med en samlet indfyret effekt på mellem 5 og 50 MW" siden det eksisterende anlægs miljøgodkendelse fra 27. august 2003.

Godkendelsen omfatter etablering af en ny kedelcentral på ca. 150 m² med en oliekedel på 10 MW til fyring med gasolie for produktion af varmt vand indtil 110 °C. Den nye oliekedelcentral placeres på eksisterende matrikel øst for eksisterende værk. Den nye 10 MW oliekedel erstatter 4 ældre oliekedler beliggende på Birkevej 2 i Hals, som alle vil blive sat ud af drift og fjernet.

Den nye oliekedel forventes kun i drift ved driftssvigt på flis- og halmkedlerne.

Eksisterende 250 kVA nødstrømsanlæg flyttes til ny oliekedelcentral, så det er muligt at køre Ø-drift herfra.

I den nye kedelcentral placeres en ny 50.000 liters olietank (dobbeltvægget, overjordisk, indendørs og med lækageovervågning), ligesom der etableres en ny skorsten på 15 meter.

Godkendelsen omfatter ligeledes det eksisterende anlæg med en fliskedel (træflis) på 4,5 MW og en halmkedel på 2,5 MW.

Den eksisterende halmkedlen kører lavlast og supplerer ved spidslast, mens fliskedlen kører højlast og spidslast.

Den forventede samlede årlige driftstid på hele anlægget forventes at blive maks. 8.000 timer/år afhængig af varmebehovet og driften på eksisterende biomassekedler.

Den daglige driftstid vil være kl. 00 – 24 og alle ugens 7 dage inkl. søndage og helligdage.

Oversigt over tidsfrister

Her angives tidsfristerne i miljøgodkendelsen i kronologisk orden med angivelse af vilkårsnummer. Oversigten er med for at give overblik.

- Senest 3 måneder efter meddelelsen af miljøgodkendelsen skal der indsendes en skriftlig procedure for vedligeholdelse og tilsyn med fyringsanlæg og kedler, jf. vilkår 2.
- Senest 6 måneder efter meddelelsen af miljøgodkendelsen skal der foretages præstationskontrol for at dokumentere, at emissionsgrænseværdierne for luft overholdes, jf. vilkår 4.

Miljøgodkendelsen meddeles på nedenstående vilkår:

Luftforurening

1. De enkelte anlæg skal overholde de respektive emissionsgrænseværdier, der er anført nedenfor i tabel 1.

Tabel 1. Emissionsgrænseværdier for kedelanlæg.

Brændsel	Samlet indfyret effekt	Emissionsgrænseværdier [mg/normal m ³ ved 10 % O ₂ tør røggas]						
		Støv	CO	NO _x	Hg	Cd	HCl	Tungmetaller
Biomasseaffald	1 MW - 5 MW	40 *	625	-	-	-	-	-
	5 MW - 50 MW	40 *	625	300	-	-	-	-
Gasolie	5 MW - 50 MW	30	100	110	-	-	-	-

* dog 100 mg/normal m³ for anlæg, der anvender vådrengningsanlæg.
NO_x regnet vægtmæssigt som NO₂.

2. Fyringsanlæg og kedler skal efterses og vedligeholdes efter behov, dog mindst 1 gang om året, således at forbrændingen til enhver tid fungerer optimalt.

Virksomheden skal udarbejde en skriftlig procedure for vedligeholdelse og tilsyn med fyringsanlæg og kedler. Proceduren skal udarbejdes senest 3 måneder efter, der er meddelt endelig miljøgodkendelse. Proceduren skal ajourføres løbende.

Egenkontrol

Automatisk kontrol

3. Kedler, der fyrer med biomasseaffald, skal være forsynet med måle- og reguleringsudstyr for O₂ til styring af forbrændingsprocessen samt udstyr til løbende visning og registrering af CO. Anlæg med tør røggasrensning skal endvidere være forsynet med udstyr til løbende visning og registrering af støv.

Der kan ske manuel måling af CO fra halmkedlen i en tidsperiode på max. 5 år fra den 1. januar 2012 - altså til udgangen af 2016. Herefter skal der etableres udstyr for automatisk visning og registrering af CO fra halmkedlen. Den manuelle måling skal ske 1 gang om ugen.

Kedlerne skal drives med et indhold af O₂ i røggassen, der altid er større end 4 % (vol.), bortset fra i opstarts- og nedlukningsperioder.

Præstationskontrol

4. Senest 6 måneder efter at et nyt kedelanlæg er taget i brug, skal der ved præstationskontrol foretages 3 enkeltmålinger hver af en varighed på 1 time med henblik på at dokumentere, at emissionsgrænseværdierne i vilkår 1 er overholdt, dog kun 2 enkeltmålinger hver af en varighed på 45 minutter for gas- og oliefyrede kedler. Dette gælder dog ikke for parametre (stoffer), for hvilke der er udført automatisk kontrol eller AMS-kontrol, jf. vilkår 2-8. Målingerne skal foretages under repræsentative driftsforhold (normaldrift) og skal udføres af et firma/laboratorium, der er akkrediteret hertil af Den Danske Akkrediterings- og Metrologifond eller af et tilsvarende akkrediteringsorgan, som er medunderskriver af EA's multilaterale aftale om gensidig anerkendelse. Rapport over målingerne skal indsendes til tilsynsmyndigheden senest 2 måneder efter, at disse er foretaget. Herefter skal der udføres en årlig præstationskontrol efter samme retningslinjer. Hvis resultatet af præstationskontrollen for hvert enkelt stof er under 60 % af emissionsgrænseværdien, kræves dog kun kontrol hvert andet år for dette eller disse stoffer. Hvis resultatet af præstationskontrollen for hvert enkelt stof for gas- og oliefyrede anlæg er under 85 % af emissionsgrænseværdien, kræves dog kun kontrol hvert andet år for dette eller disse stoffer.

5. Emissionsgrænseværdierne anses for overholdt, når det aritmetiske gennemsnit af alle enkeltmålinger udført ved præstationskontrollen er mindre end eller lig med emissionsgrænseværdien.
6. Prøvetagning og analyse skal ske efter de i tabel 2 nævnte metoder eller efter internationale standarder af mindst samme analysepræcision og usikkerhedsniveau.

Tabel 2. Prøvetagnings- og analysemetoder.

Navn	Parameter	Metodeblad nr. *
Bestemmelse af koncentrationen af totalt partikulært materiale i strømmende gas	Støv	MEL-02
Bestemmelse af koncentrationer af kvælstofoxider (NO _x) i strømmende gas	NO _x	MEL-03
Bestemmelse af carbonmonooxid (CO) i strømmende gas	CO	MEL-06

* Se hjemmesiden for Miljøstyrelsens Referencelaboratorium for måling af emissioner til luften: www.ref-lab.dk.

7. Afkastkanalerne skal udføres med målestudse, som angivet i den til enhver tid gældende luftvejledning, jf. Miljøstyrelsens vejledning nr. 2, 2001: Luftvejledningen. Målestudse skal etableres i forbindelse med emissionsmålingerne, jf. vilkår 4.
8. Virksomhedens afkast fra de eksisterende biomassekedler er 40 meter over terræn (eksisterende skorsten) i henhold til gennemførte OML-beregninger i forbindelse med godkendelsen af disse anlæg pr. 18. juni 2001.

Virksomhedens afkast fra den nyetablerede gasoliekedel skal være 15 meter over terræn i henhold til gennemførte OML-beregninger i forbindelse med godkendelsen af dette anlæg.

Indretning og drift

9. Aflæsning og håndtering af faste brændsler i form af halm skal ske indendørs eller i inddækket aftipningsgrube.

Aflæsning og håndtering af flis sker udendørs på dertil indrettet areal med fast bund i form af asfaltbelægning. I perioder med langvarigt tørvejr kombineret med blæst skal flislageret befugtes for at nedbringe støvgener.

Porte til aftipningshal eller aftipningsgrube skal holdes lukkede, når der ikke foregår trafik eller aftipning.

10. Udendørs arealer skal renholdes.
11. Virksomheden skal placeres, indrettes og drives i overensstemmelse med beskrivelsen i denne godkendelses afsnit 2, Afgørelsens forudsætninger.
12. Den ansvarlige for virksomheden skal underrette Virksomhedsafdelingen, før virksomheden:
 - a) helt eller delvis overdrages, udlejes eller bortforpagtes,
 - b) indstiller driften i en længere periode eller permanent, eller
 - c) genoptager driften, efter den har været indstillet i en længere periode, dog mindre end 3 år.
13. Den, der er ansvarlig for virksomheden, skal ved endeligt ophør af virksomheden fjerne alt oplag af råvarer mv. samt alt oplag af affald, senest 3 måneder efter at driften er ophørt. Når virksomheden er rømmet, skal virksomheden skriftligt orientere Virksomhedsafdelingen.

14. Godkendelsen bortfalder senest, når driften har været indstillet i 3 år.

Affald

15. Asken fra forbrænding af faste brændsler og biomasseaffald samt affald fra rensningsprocesser skal opbevares indendørs eller i tæt lukket beholder.
16. Virksomhedens affaldsfrembringelse skal registreres på fraktioner, og en gang årligt skal virksomheden foretage opgørelse over affaldsmængderne senest den 1. februar året efter. Denne opgørelse skal fremsendes til tilsynsmyndigheden senest den 1. marts.

Beskyttelse af jord og grundvand

17. Slam og spildolie samt faste brændsler, råvarer, kemikalier og hjælpestoffer skal opbevares i egnede beholdere.
18. De i vilkår 17 nævnte beholdere skal placeres under tag og beskyttet mod vejrlig på en oplagsplads med impermeabel belægning uden afløb. Oplagspladsen skal være indrettet således, at spild kan holdes inden for et afgrænset område og uden mulighed for afløb til jord, grundvand, overfladevand og kloak. Området skal kunne rumme indholdet af den største beholder i området.

Ved impermeabelt areal forstås et område med tæt belægning, der kan modstå de forurenende stoffer, som findes i og vil kunne frigives fra produkter og affald, der håndteres på arealet, således at de forurenende stoffer ikke kan sive ned til jord og grundvand gennem belægningen.

19. Impermeable arealer skal være i god vedligeholdelsesstand. Utætheder skal udbedres så hurtigt som muligt, efter at de er konstateret.
20. Ved etablering af et overjordisk tankanlæg på 200.000 liter (200 m³) eller derunder skal virksomheden sikre, at tankanlægget kan leve op til kravene i bekendtgørelse nr. 259 af 23. marts 2010 specificeret i bekendtgørelsens §§ 25-26, § 27, stk. 1 og 3, § 29, § 34, §§ 36-40 og § 42, jf. dog § 50 og § 51. Omtalte krav fremgår af bilag 3.7 i denne miljøgodkendelse.

Støj

21. Virksomhedens bidrag - målt udendørs - til det ækvivalente korrigerede støjniveau i dB(A), må i intet punkt i de nævnte områder overstige de nedenfor anførte værdier:

		Let erhvervs- område	Boligområde	Bolig i det åbne land
		9.4.H1 Erhvervsområde ved Bygmestervej	9.4.5.Bo11 Hals (åben-lav/tæt-lav) 9.4.B2 Boligområde Engvej - Sølystvej (åben-lav/tæt-lav)	
Dag				
Mandag - fredag	kl. 07.00 - 18.00	60	45	55
Lørdag	kl. 07.00 - 14.00	60	45	55
Lørdag	kl. 14.00 - 18.00	60	40	45
Søn- og helligdage	kl. 07.00 - 18.00	60	40	45
Aften				
Alle dage	kl. 18.00 - 22.00	60	40	45
Nat				
Alle dage	kl. 22.00 - 07.00	60	35	40

Fra kl. 22.00 til 07.00 må varmeværkets maksimalværdier i områder med boliger, herunder fritliggende boliger i det åbne land, ikke overskride de i tabel 3 anførte natgrænseværdier med mere end 15 dB(A).

De anførte grænseværdier skal overholdes indenfor følgende referencetidsrum:

- For dagperioden på hverdage mandag til fredag samt søndage kl. 07.00-18.00 skal grænseværdierne overholdes indenfor det mest støjbelastede tidsrum på 8 timer.
- I dagperioden på lørdage kl. 07.00-14.00 skal grænseværdierne overholdes indenfor det mest støjbelastede tidsrum på 7 timer, og i perioden fra kl. 14.00-18.00 på lørdage skal grænseværdierne overholdes indenfor dette tidsrum på 4 timer.
- For aftenperioden alle ugens dage kl. 18.00-22.00 skal grænseværdierne overholdes indenfor den mest støjbelastede time.
- For natperioden kl. 22.00-07.00 skal grænseværdierne overholdes indenfor den mest støjbelastede halve time.

Kontrol af grænseværdier for støj og indsendelse af dokumentation

22. Virksomheden skal på Virksomhedsafdelingens forlangende, dog højst 1 gang årligt, ved støjmåling og/eller beregning dokumentere, at de i vilkår 21 fastsatte støjgrænser ikke overskrides. Støjmålingerne skal udføres i en periode, hvor virksomhedens støj-udsendelse under normale driftsforhold er maksimal.
23. Støjberegninger eller støjmålinger skal foretages af et firma/ laboratorium, der er akkrediteret af DANAK eller godkendt af Miljøstyrelsen til at udføre "miljømålinger - eksternt støj".

Målingerne skal udføres efter retningslinierne i den til enhver tid gældende vejledning om måling af eksternt støj fra virksomheder, udsendt af Miljøstyrelsen, jf. vejledning nr. 6/1984. Beregninger skal udføres efter den Nordiske beregningsmetode for eksternt støj fra virksomheder, jf. Miljøstyrelsens vejledning nr. 5/1993.

Er dokumentationen udført som beregninger, skal den indeholde oplysninger om beregningsforudsætningerne, som er nødvendige for Virksomhedsafdelingens vurdering af rigtigheden af beregningsresultaterne. Specielt skal støjkilderne beskrives og deres kildestyrke angives sammen med oplysninger om dæmpningen af kildernes støj-udsendelse opnået ved de gennemførte foranstaltninger.

Det akkrediterede støjfirma skal til Virksomhedsafdelingen fremsende forslag til måle- og beregningsforudsætninger til godkendelse, inden målingerne udføres. Forslaget skal omfatte alle de støjkluder/ aktiviteter, der er i gang på virksomheden.

24. Målerapporten skal fremsendes til Virksomhedsafdelingen, senest 1 måned efter målingerne er foretaget, sammen med relevante oplysninger om produktionsforhold under målingerne.
25. Den for området gældende støjgrænse anses for overholdt, hvis virksomhedens samlede støjemission i det pågældende område fratrukket støjmålingens/-beregningens ubestemthed er mindre eller lig med støjgrænsen, jf. vilkår 21. Målingernes samlede ubestemthed fastsættes iht. Miljøstyrelsens støjvejledninger.

Driftsjournal

26. Der skal føres driftsjournal med angivelse af:
 - Justering af brændere.
 - Resultatet af CO-målinger fra fastbrændselskedlernes afkast.

27. I driftsjournalen skal ligeledes opbevares kopi af:

- A. Kommunens notater efter miljøtilsyn, miljøansøgninger, miljøgodkendelser, påbud, forbud, tilslutningstilladelse, spildevandsanalyser samt spildevands-, luft- og støjrappporter.
- B. Resultatet af den årlige præstationskontrol.
- C. Komplet, opdateret samling af sikkerhedsdatablade for produkter og kemikalier, der anvendes og oplagres på kedelanlægget.
- D. Registrering og kopi af indberetning af eventuelle uheld.
- E. Virksomhedens skriftlige procedure for vedligeholdelse og tilsyn samt journal over kontrol og service af fyringsanlæg og kedler, jf. vilkår 2.
- F. Registrering af affald fordelt på affaldsstrømme, jf. affaldsbekendtgørelsen. Kopi af den til tilsynsmyndigheden sidst fremsendte redegørelse, jf. vilkår 16.
- G. Driftsjournal over kedelanlægget, jf. vilkår 26.

Driftsjournalen skal være tilgængelig for tilsynsmyndigheden og skal opbevares på virksomheden i mindst 5 år.

1.2 VVM-screening

Aalborg Kommune har vurderet det ansøgte i forhold til Miljøministeriets bekendtgørelse om vurdering af visse offentlige og private anlægs virkning på miljøet (VVM) i medfør af lov om planlægning, nr. 1510 af 15. december 2010.

Aalborg Kommune har vurderet, at det ansøgte ikke må antages at kunne få væsentlig indvirkning på miljøet.

1.3 Offentliggørelse og klagevejledning

Godkendelsen vil blive annonceret i Hals Avis den **26. juli 2011**. Godkendelsen vil ligeledes blive annonceret på Aalborg Kommunes hjemmeside senest den 26. juli 2011.

<http://www.aalborgkommune.dk/Borger/borgerservice/Sider/Annoncer.aspx>

Godkendelsen kan påklages til Natur- og Miljøklagenævnet.

Eventuel klage skal stiles til Natur- og Miljøklagenævnet og fremsendes til Teknik- og Miljøforvaltningen, Virksomhedsafdelingen, Stigsborg Brygge 5, 9400 Nørresundby eller på mail miljoe@aalborg.dk.

Klagen skal være Virksomhedsafdelingen i hænde senest den **23. august 2011** ved kontortids ophør. Klagen vil herefter blive videresendt til Natur- og Miljøklagenævnet ledsaget af det materiale, der er indgået i sagens bedømmelse.

Det er en betingelse for Natur- og miljøklagenævnets behandling af en klage, at der indbetales et gebyr. Nævnet vil efter modtagelsen af klagen sende en opkrævning på gebyret. Gebyret er 500 kr. for privatpersoner og 3.000 kr. for andre. Natur- og Miljøklagenævnet påbegynder ikke behandlingen af klagen, før gebyret er modtaget. Vejledning om gebyrordningen kan findes på nævnets hjemmeside www.nmkn.dk

Gebyret tilbagebetales, hvis klager får helt eller delvist medhold i klagen.

En eventuel klage har ikke opsættende virkning. Udnyttelsen af godkendelsen sker dog på ansøgerens eget ansvar og indebærer ingen indskrænkning i klagemyndighedens ret til at ændre eller ophæve godkendelsen.

Eventuelt søgsmål (domstolsprøvelse) skal være anlagt inden 6 måneder efter, at afgørelsen er meddelt, eller - hvis sagen påklages - inden 6 måneder efter, at endelig afgørelse foreligger, jf. miljøbeskyttelseslovens § 101, stk. 1.

1.4 Vejledning om evt. ændringer i miljøgodkendelsen mv.

Første gang en virksomhed eller aktivitet får miljøgodkendelse, er miljøgodkendelsen retsbeskyttet i 8 år fra dato for offentliggørelse, dvs. at der er 8 års retsbeskyttelse for nye krav fra miljømyndigheden i denne periode.

Miljømyndigheden kan dog gribe ind overfor en miljøgodkendt virksomhed inden for retsbeskyttelsesperioden under visse forudsætninger. For nærmere oplysninger henvises til miljøbeskyttelseslovens § 41 og §§ 41a-41d.

Tilsynsmyndigheden kan revidere vilkårene i en miljøgodkendelse for at forbedre virksomhedens kontrol med egen forurening eller for at opnå et mere hensigtsmæssigt tilsyn. (Miljøbeskyttelseslovens § 72, stk. 3).

Miljøgodkendelsen er fortsat gældende efter retsbeskyttelsesperiodens udløb. Men når der er forløbet mere end 8 år efter, der første gang er meddelt godkendelse, kan tilsynsmyndigheden ændre vilkårene heri ved påbud eller nedlægge forbud imod fortsat drift, jf. § 41 b.

Virksomhedsafdelingen kan for den eksisterende virksomhed/aktivitet vælge at meddele en ny miljøgodkendelse, som er sammenskrevet af nye og gamle vilkår. Godkendelsen meddeles i givet fald med i hjemmel i § 41 b. Dette udløser ikke en ny retsbeskyttelse. Men hvis der i denne forbindelse medtages nogle godkendelsespligtige ændringer i medfør af § 33 er der dog retsbeskyttelse på vilkår, der vedrører disse ændringer.

Såfremt virksomheden ønsker ændringer i miljøgodkendelsen, kan denne altid ansøge herom. Der skal altid indgives en ny ansøgning om miljøgodkendelse ved udvidelser eller ændringer, som ikke er omfattet af miljøgodkendelsen.

Hvis virksomheden ønsker at udvide eller foretage ændringer, der ligger indenfor godkendelsen, skal der forinden foretages en anmeldelse herom til Virksomhedsafdelingen. Anmeldelsen skal godtgøre, at udvidelsen eller ændringen vedrører en aktivitet, der er omfattet af nærværende godkendelse, og som denne giver mulighed for, samt at den ændrede eller udvidede aktivitet kan holdes indenfor de vilkår, der er fastsat i godkendelsen. Virksomheden kan gennemføre udvidelsen eller ændringen, når Virksomhedsafdelingen har meddelt, at udvidelsen eller ændringen ikke kræver godkendelse.

2. Afgørelsens forudsætninger

2.1 Lovgrundlag

Hals Fjernvarme amba's udvidelse med en 10 MW gasoliefyret reservecentral må ifølge § 33 i miljøbeskyttelsesloven nr. 879 af 26. juni 2010 ikke etableres før Aalborg Kommune har meddelt godkendelse hertil, jf. Miljøministeriets bekendtgørelse nr. 1640 af 13. december 2006, godkendelsesbekendtgørelsen, listepunkt "G201 - Kraftproducerende anlæg, varmeproducerende anlæg, gasturbineanlæg og gasmotoranlæg med en samlet indfyret effekt på mellem 5 og 50 MW."

Hals Fjernvarme amba's eksisterende anlæg med en fliskedel (træflis) på 6 MW og en halmkedel på 2,5 MW godkendes ifølge § 41 i miljøbeskyttelsesloven nr. 879 af 26. juni 2010, jf. også Miljøministeriets bekendtgørelse nr. 1640 af 13. december 2006, godkendelsesbekendtgørelsen, listepunkt "G201 - Kraftproducerende anlæg, varmeproducerende anlæg, gasturbineanlæg og gasmotoranlæg med en samlet indfyret effekt på mellem 5 og 50 MW."

Der er givet tilladelse til påbegyndelse af bygge- og anlægsarbejder iht. miljøbeskyttelseslovens § 33 stk. 2. Tilladelsen er givet 20. september 2010.

2.1.a Forhold til miljøansvarlighedsregisteret

Virksomhedsafdelingen har ingen bemærkninger i forhold til om følgende personer er optaget i miljøansvarlighedsregisteret: ansøgeren, medlemmer af ansøgerens direktion eller bestyrelse eller andre, der kan øve bestemmende indflydelse på virksomhedens drift, idet Miljøstyrelsen oplyser følgende: Miljøansvarlighedsregistret kan oplyse, at hverken virksomheden eller personer i virksomhedens bestyrelse, er optaget i miljøansvarlighedsregisteret.

2.2 Bilag til sagen

- 3.1 Ansøgning om godkendelse.
- 3.2 Svar fra Miljøstyrelsen vedr. Miljøansvarlighedsregistret den 7. oktober 2010.
- 3.3 Udkast til godkendelse fremsendt til kommentering hos virksomhed den 7. juni 2011.
- 3.4 Virksomhedens kommentarer til udkast til miljøgodkendelse den 16.06.2011.
- 3.6 Partshøring, den 04.07.2011.
- 3.7 Bemærkninger til partshøring, den 19.07.2011.

2.3 Virksomhedens etablering mv.

Hals Fjernvarme amba er etableret i 1985 på denne lokalitet - Bygmestervej 9, 9370 Hals - og godkendt af Nordjyllands Amt. Anlægget var bestykket med en halmkedel på 2,5 MW. I 2003 er anlægget godkendt og udvidet med en biobrændselfyret (flis) kedel på 4,5 MW. I 2011 godkendes anlægget hermed udvidet med en gasoliefyret kedel på 10 MW til reserverelast. Det samlede anlæg incl. udvidelsen godkendes hermed med de nye standardvilkår.

2.4 Beliggenhed og kommuneplan mv.

Virksomheden er beliggende i kommuneplanområde 9.4.H1 - Erhvervsområde ved Bygmestervej. Virksomheden er omfattet af lokalplan 5.22. I kommuneplanen/lokalplanen angives, at i dette område vil de relativt større og mere arealkrævende virksomheder være velplacerede. Til området er der gode vejadgangsforhold og gode naborelationer. Området rummer i dag bl.a. Hals Varmeværk. I området vil der ikke kunne etableres bolig i tilknytning til erhverv.

Området er ikke omfattet af Natura2000, §3-natur, grundvandsinteresser, vandløbsbestemmelser, fredet område, bygge- og beskyttelseslinier eller kulturmiljøer mv.

2.5 Produktion

Beskrivelse af produktionen fremgår af ansøgningens bilag 11, side 3.

2.6 Forureningsforhold

Oplysninger om forureningsforhold fremgår af ansøgningens bilag 11, side 4 - 7.

Bedste tilgængelige teknik

Der er i godkendelsesbekendtgørelsens ansøgningskrav for G201 ikke stillet krav om oplysninger om bedst tilgængelige teknik. Dog oplyses/vurderes nedenstående:

Biomassekedlerne er etableret med multicyclon og røgvasker. Herved fjernes evt. støv, PAH og lugt. Overskudsvarmen bliver genindvundet og fliskedlen får en virkningsgrad på ca. 107 % og halmkedlen en virkningsgrad på 99 %.

Halmen håndteres indendørs i lukket lade for at mindske støvbelastningen til omgivelserne. Flislageret er indrettet således, at omgivelserne belastes mindst muligt med støv fra træflisen.

Beskyttelse af jord og grundvand

Gasolien opbevares i en overjordisk olietank på virksomheden. Tanken placeres indendørs i det nyopførte kedelhus. Tanken er således etableret efter 1. september 2005 og er derfor ikke omfattet af den nugældende olietankbekendtgørelse. På den baggrund er der i miljøgodkendelsen stillet vilkår til indretning mv. af overjordiske olietanke.

Luft

Luftforureningskilderne er beskrevet i ansøgningen side 7 - 8.

Lugt

Der vil ikke forekomme lugtgener fra virksomheden.

Støj

Støjkloderne er beskrevet i ansøgningen side 11 - 12.

Vibrationer

Der vil ikke forekomme vibrationer fra virksomhedens drift.

Affald

Affaldsproduktionen består af følgende fraktioner:

Farligt affald

Der produceres ca. 50 liter spildolie årligt. Spildolien opsamles i egnede beholdere. Spildolien bortskaffes til godkendt transportør efter behov.

Slagge og aske

Bioaskeproduktionen forventes at blive maks. 100 tons/år (tør aske). Asken befugtes for at undgå støv. Den samlede askemængde udgør op til 200 ton/år. Askeproduktionen er baseret på fyring med 7.000 tons træflis og 1.500 tons halm.

Aske transporteres automatisk fra biomassekedlerne til respektive containere, der afhentes når de er fyldte. Askecontainerne tømmes efter behov og håndteres iht. kravene i Bioaskebekendtgørelsen (bkg. nr. 818 af 21. juli 2008).

Øvrige affaldsfraktioner

Almindeligt renovationsaffald, pap og papir, flamingo, jern og affald fra præisolerede fjernvarmerør. Affaldet bortskaffes iht. kommunens affaldshåndtering til genanvendelse eller godkendt deponi.

Der vil ikke ske egentlig oplag af affaldsstoffer på virksomheden. Aske opbevares i egne containere.

Unormale driftssituationer

Virksomheden oplyser:

Anlægget er automatisk overvåget med alarm til tilkaldevagt i tilfælde af uregelmæssigheder. Der er daglig aflæsning af temperatur og tryk på kedler og i fjernvarmesystemet. Ved registrering af unormale forhold findes evt. fejl og udbedres.

2.7 Virksomhedsafdelingens bemærkninger

Lokalisering

Det pågældende område er ifølge kommuneplan udlagt til "Let Erhvervsområde". I det pågældende område kan lokaliseres virksomheder i miljøklasse 1-3, jf. Kommuneplanen.

Varmeværker anses for at være i miljøklasse 1-4, jf. bilag A til Kommuneplanen.

Da der er tale om et mindre varmeværk, vurderes det, at det pågældende varmeværk ikke overstiger miljøklasse 3.

Dvs. at virksomheden kan lokaliseres i området. Virksomhedsafdelingen vurderer på den baggrund, at virksomheden fortsat - med udvidelsen med det gasoliefyrede reservelastkedelanlæg - kan drives på den pågældende lokalitet uden at påføre omgivelserne forurening, som er uforeneligt med hensynet til omgivelsernes sårbarhed og kvalitet, herunder

at til- og frakørsel til virksomheden kan ske uden væsentlige miljømæssige gener for omgivelserne.

VVM

Virksomheden er optaget på listen i bilag 2, punkt 3a: Industri anlæg til fremstilling af elektricitet, damp og varmt vand, jf. Miljøministeriets bekendtgørelse om vurdering af visse offentlige og private anlægs virkning på miljøet (VVM) i medfør af lov om planlægning, nr. 1510 af 15. december 2010 (VVM-bekendtgørelsen).

Virksomhedens aktiviteter er vurderet i henhold til punkterne i bekendtgørelsens bilag 3. På baggrund heraf er det vurderet, at der ikke kræves en forudgående udarbejdelse af en VVM-redegørelse i forbindelse med denne afgørelse, idet der ikke er tale om en udvidelse af aktiviteten, der medfører forøget forurening. Udvidelsen medfører samlet set en reduktion af miljøbelastningen fra værket, idet to ældre fueloliefyrede kedler tages ud af drift.

Bedste tilgængelige teknik og forebyggelse af uheld

Virksomhedsafdelingen vurderer, at det af virksomhedens ansøgning om miljøgodkendelse fremgår, at virksomheden har truffet de nødvendige foranstaltninger til at forebygge og begrænse forureningen ved anvendelse af den bedst tilgængelige teknik.

Bemærkninger i øvrigt til vilkårene

Vilkår, der ikke nævnes nedenfor er standardvilkår for virksomhedstypen G201.

Luftforurening

Vilkår 2: Den skriftlige procedure skal sikre, at anlæg og kedler altid virker optimalt. Proceduren kan evt. udarbejdes i samarbejde med et servicefirma, som virksomheden indgår skriftlig aftale med. Det skal i givet fald fremgå af proceduren, hvilke opgaver ventilationsfirmaet udfører, og hvilke opgaver virksomheden selv udfører.

Automatisk kontrol

Vilkår 3: Hals Fjernvarmes budget- og handleplan fastlægger rammen for udskiftning af omtalte halmkedel til senest med udgangen af 2016. Under hensyntagen til proportionalitetsprincippet og godkendelsesbekendtgørelsens § 16, stk. 2 in mente er der således tilføjet følgende under standardvilkår 3:

"Der kan ske manuel måling af CO fra halmkedlen i en tidsperiode på max. 5 år fra den 1. januar 2012 - altså til udgangen af 2016. Herefter skal der etableres udstyr for automatisk visning og registrering af CO fra halmkedlen. Den manuelle måling skal ske 1 gang om ugen."

Egenkontrol

Vilkår 7 er fastsat iht. Miljøstyrelsens vejledning nr. 2, 2001, Luftvejledningen for at sikre korrekt udførte målinger.

Vilkår 8 er fastsat på baggrund af OML-beregninger. Afkasthøjden på 40 meter er fra de eksisterende biobrændselfyrede kedler, mens afkasthøjden fra den nye gasoliekedel fastsættes til 15 meter.

Indretning og drift

Vilkår 9 er ændret i forhold til standardvilkåret, idet lokalplan 5.22 fra 1994 - "Lokalt erhvervsområde i den nord-vestlige del af Hals" for området åbner mulighed for oplagring af materialer udendørs, jf. punkt 8.1.

Flisen opbevares udendørs i bunker på et område med fast bund i form af asfaltbelægning. Flisen er typisk skovflis med et fugtindhold på ca. 45 %, hvilket betyder, at mængden af støv er begrænset. I perioder med langvarigt tørvejr kombineret med blæst befugtes flislageret for at nedbringe evt. støvgener.

Vilkår 11 skal sikre, at virksomheden drives i henhold til de oplysninger og forhold, som hele denne miljøgodkendelse er baseret på.

Vilkår 12 er et almindeligt indberetningsvilkår, der bl.a. skal sikre, at tilsynsmyndigheden altid er bekendt med, hvem der har ansvaret for driften af virksomheden.

Vilkår 13 er fastsat i medfør af godkendelsesbekendtgørelsen § 14 stk. 1, pkt. 10.

Vilkår 14 er fastsat i overensstemmelse med retspraksis i sager, hvor de pågældende virksomheder har været ude af drift i en længere periode. Dvs. at virksomheden skal søge om ny miljøgodkendelse, hvis produktionen har været indstillet i 3 år.

Affald

Vilkår 16 skal sikre, at virksomheden bliver opmærksom på evt. afvigelser/stigninger i affaldsfrembringelse, således at tiltag kan iværksættes for at nedbringe affaldsmængderne.

Beskyttelse af jord og grundvand

Vilkår 17: Oplag af faste brændsler sker ikke i beholdere (helt urealistisk) men på fast underlag i form af asfaltbelægning.

Vilkår 20 fastsætter krav til tankanlæg i henhold til bekendtgørelse nr. 259 af 23. marts 2010 om indretning, etablering og drift af olietanke, rørsystemer og pipelines. Kravene fremgår af bilag 3.5 i denne miljøgodkendelse.

Støj

Vilkår 21 - 25 fastsætter støjvilkår for hele virksomheden.

Vilkårene er fastsat efter Miljøstyrelsens vejledning nr. 4 og 5, 1984 og nr. 5, 1993, samt efter "Orientering fra Miljøstyrelsens Referencelaboratorium for støjmålinger", nr. 10, november 1989.

De støjgrænseværdier, som Aalborg Kommune har vurderet skal fastsættes for virksomheden, er fastsat ud fra omgivelsernes karakter. Grænseværdierne er i overensstemmelse med de grænseværdier der fremgår af Miljøstyrelsens Støjvejledning. Aalborg Kommune har ikke i forbindelse med sagsbehandlingen fundet baggrund for en skærpelse eller lempe af grænseværdierne.

Virksomheden er beliggende i område 9.4.H1, der er udlagt til erhvervsformål i form af større industri mv., der kan være belastende for omgivelserne. Jf. vejledning nr. 5, 1984, bør der fastsættes støjkrav svarende til områdetype 2 (dag/aften/nat, 60/60/60 dB(A)) for et sådant område.

Øst for omtalte industriområde er der et boligområde 9.4.Bo11 (åben-lav/tæt-lav). Der er fastsat støjvilkår svarende til områdetype 5 (dag/aften/nat, 45/40/35 dB(A)).

Lidt nord for omtalte industriområde ligger der en bolig i det åbne land. Der er fastsat støjvilkår ved bolig svarende til områdetype 8 (dag/aften/nat, 55/45/40 dB(A)).

Der er ikke stillet krav om støjmålinger i forbindelse med udarbejdelsen af miljøgodkendelsen, eller efter miljøgodkendelsen er meddelt, da virksomheden ikke omfattes af listen over de virksomheder, der skal udføre støjmåling eller støjberedning inden der meddeles miljøgodkendelse, og da det vurderes, at virksomheden ikke overskrider støjkravene.

Tilsynsmyndigheden kan dog med hjemmel i godkendelsen til enhver tid kræve, at der gennemføres støjmålinger, f.eks. i forbindelse med en udvidelse eller en klage. De retningslinier der skal følges ved krav om målinger fremgår af vilkårene. Oplæg til udførelse af støjmålinger skal forelægges tilsynsmyndigheden inden målingerne udføres.

Støjrapport fra 2004 viser, at der kan flises i tidsrummet kl. 07 - 18 på hverdage uden, at støjgrænserne overskrides. Virksomheden kan således flise uden at overskride støjgrænserne indenfor tidsrummet kl. 07-18 på hverdage.

Driftsjournal

Vilkår 27 omfatter en registrering af gældende godkendelse(r), tilladelser og tilsynsnotater, samt resultatet af den løbende egenkontrol. Kopi af dokumentationsmålinger i form af præstationsmålinger i relation til luftforurening og støj, der er medtaget under de konkrete punkter i miljøgodkendelsen.

Egenkontrollen skal sikre, at der er fornøden dokumentation for overholdelse af miljøgodkendelse, herunder dokumentation for, at filteranlæg mv. bliver vedligeholdt. Egenkontrollen skal endvidere sikre, at virksomheden løbende forholder sig til ressourceforbruget og til affaldsfrembringelsen.

Spildevand

Der forekommer processpildevand på virksomheden, og virksomheden fik afledningstilladelse den 21. december 2006.

Bemærkninger i øvrigt til vilkårene

Standardvilkår for virksomhedstypen G201, der ikke er medtaget i miljøgodkendelsen.

Egenkontrol

Standardvilkår 3 og 6 er ikke medtaget, da ingen af de godkendte kedler er større end 30 MW.

En del af standardvilkår 4 er ikke medtaget, da samtlige kedler altid drives med et indhold af O₂ i røggassen, der er større end 4 % (vol.).

Standardvilkår 5 er ikke medtaget, da der ikke fyres med hverken stenkul, pet-coke eller brunkul i nogen af de godkendte kedler.

Standardvilkår 7 er ikke medtaget, da der ikke etableres hverken motorer eller turbiner.

Standardvilkår 8 og 9 er ikke medtaget, da ingen af de godkendte kedler er større end 30 MW, hvorfor der ikke forlanges AMS-kontrol.

Indretning og drift

Standardvilkår 15 er ikke medtaget, da der på anlægget ikke anvendes fuelolie, orimulsion og andre brændsler af tilsvarende kvalitet, ligesom der ikke anvendes stenkul, pet-coke eller brunkul på anlægget.

Driftsjournal

Standardvilkår 26 er reduceret til kun at omfatte de aktiviteter, der findes på Hals Fjernvarme.

Venlig hilsen

Mette Bøgh Birk
miljøogsagsbehandler
9931 2429
mbb-teknik@aalborg.dk

Kopi tilsendt klageberettigede:

Hals Fjernvarme amba - halsfjernvarme@halsfjernvarme.dk

Danmarks Naturfredningsforening - dn@dn.dk

NOAH - noah@noah.dk

Greenpeace - info@nordic.greenpeace.org

Kopi til parter i sagen:

Adresse	Matrikelejer	"Beboer"
Bygmestervej 2	Falck Danmark A/S Polititorvet 1 1567 København V.	Beredskabscenter Aalborg Bygmestervej 2 9370 Hals
Bygmestervej 4	Hals Autoværksted Bygmestervej 4 9370 Hals	Hals Autoværksted Bygmestervej 4 9370 Hals
Bygmestervej 5	A/S Lund Dal Invest Midtergade 28, 1. 9370 Hals	Mortens Auto Bygmestervej 5B 9370 Hals
Bygmestervej 6	Aalborg Kommune Boulevarden 13 9000 Aalborg	Ingen
Bygmestervej 7	Ivan Lentz Andersen Jacob Severins Vej 54 9370 Hals	Gåser Auto ApS Bygmestervej 7 9370 Hals
Bygmestervej 8	Flemming Risager Nielsen Bøgevej 23 9370 Hals	Ingen
Bygmestervej 15	System Service Nord Korsholm 115 9370 Hals	Ingen
Bygmestervej 17	Stig Larsen Bisnapkratvej 10 A 9370 Hals	Ingen
Bygmestervej 19	Investeringselskabet Bygmestervej 19 ApS Bøgevej 23 9370 Hals og Claus Erik Mortensen Aalborgvej 74 9370 Hals	Ingen

Kopi tilsendt til orientering:

Forsyningsvirksomhederne - forsyningsvirksomhederne@aalborg.dk

Aalborg kommune, Renovationsvæsenet - renovation@aalborg.dk

Skorstensfejermester Ricki Brønnum -

Byggesagsafdelingen, Opland - opland@aalborg.dk



BILAG 3.1

Situationsplan



Bilag 1

BILAG 3.2

Oversigtsplan med rammer



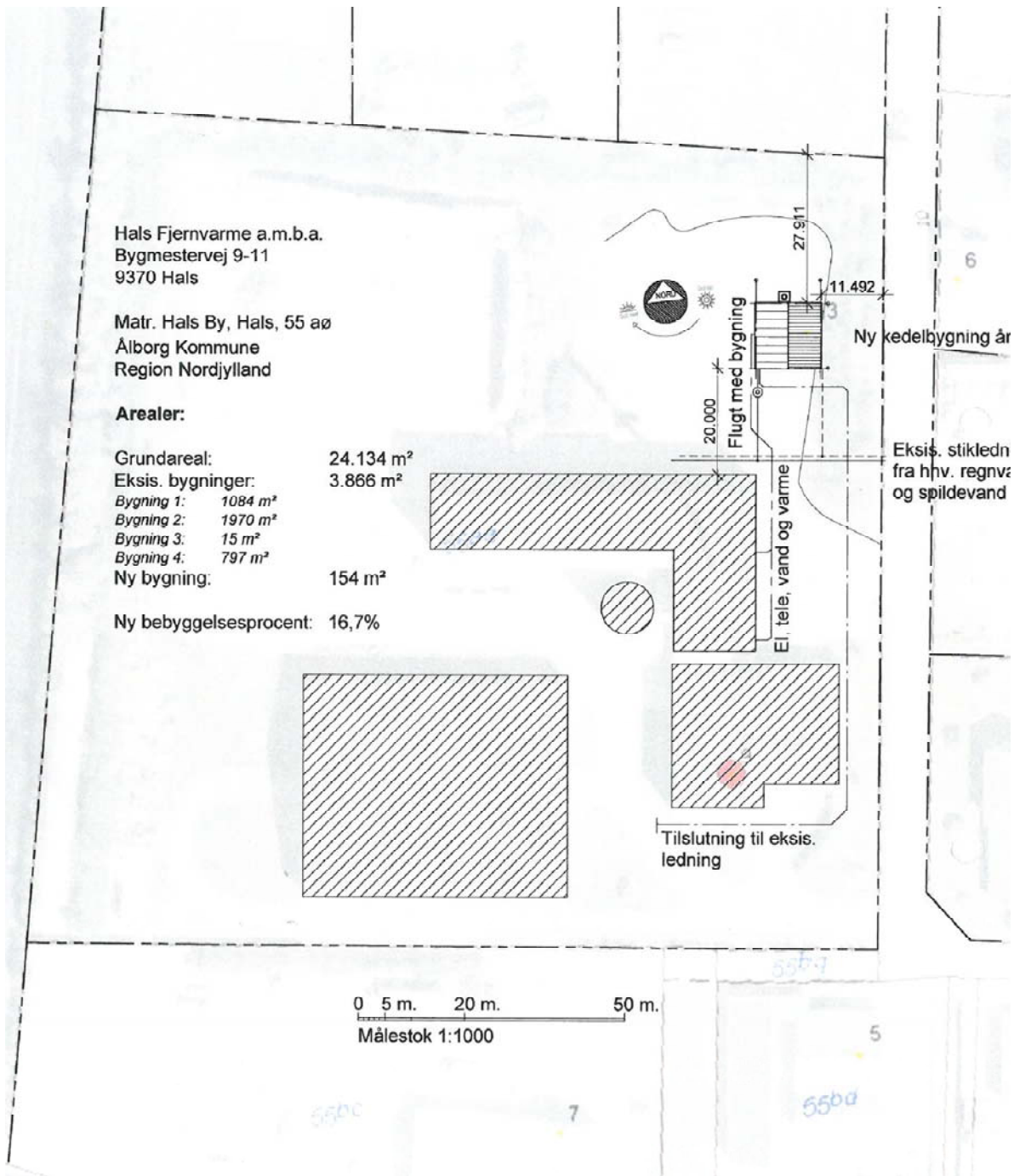
Målforhold 1 : 2.500.



Målförhold 1 : 2.500.

BILAG 3.3

Indretning af virksomheden



BILAG 3.4

Ansøgning om miljøgodkendelse

BILAG 3.5

Krav til olietankanlæg

Bekendtgørelse om indretning, etablering og drift af olietanke, rørsystemer og pipelines

Etablering m.v.

§ 25. Den ejer eller bruger, der vil etablere et nedgravet anlæg på 100.000 l eller derunder eller et overjordisk anlæg på 200.000 l eller derunder, skal senest 4 uger før arbejdet påbegyndes, meddele tilsynsmyndigheden, hvornår anlægget skal etableres, jf. dog § 30 for anlæg under 6.000 l. Sammen med meddelelsen fremsendes beskrivelse af anlægget samt skitse over anlæggets placering på ejendommen.

Stk. 2. Den ejer eller bruger, der etablerer anlægget, skal sikre, at etableringen udføres af en sagkyndig.

Stk. 3. Tilsynsmyndigheden kan i forbindelse med etablering kræve, at anlægget tæthedsprøves for ejerens eller brugerens regning. Dette gælder dog ikke anlæg, som opfylder kravene i bekendtgørelse om forebyggelse af jord- og grundvandsforurening fra benzin- og dieselsalgslanlæg samt andre anlæg med tilsvarende dobbeltvæggede tanke og rørsystemer.

Stk. 4. Den ejer eller bruger, der etablerer anlægget, skal fremsende kopi af tankattest eller overensstemmelseserklæring og eventuel dokumentation for anlæggets tæthed til tilsynsmyndigheden umiddelbart efter etableringens færdiggørelse.

§ 26. Den ejer eller bruger, der etablerer et nedgravet anlæg på 100.000 l eller derunder eller et overjordisk anlæg på 200.000 l eller derunder, skal sikre, at tanken er typegodkendt. Ejeren eller brugeren skal desuden sikre, at nedgravede ståltanke har typegodkendt, indvendig korrosionsbeskyttelse. Den, der ejer eller bruger en entreprenørtank, skal sikre, at tanken er typegodkendt.

Stk. 2. Ejer eller bruger skal sikre, at rørsystemet, som hører til de i stk. 1 nævnte anlæg, er typegodkendt.

§ 27. Ved etablering af et nedgravet anlæg på 100.000 l eller derunder eller et overjordisk anlæg på 200.000 l eller derunder skal ejeren eller brugeren sikre, at følgende krav er opfyldt:

- 1) Anlægget må ikke etableres inden for en afstand af 50 m fra indvindingsboringer til almene vandforsyningsanlæg og 25 m fra andre boringer og brønde, hvorfra der indvindes drikkevand. Afstandskravet omfatter ikke indendørs anlæg under 6000 l, med overjordiske rørsystemer, der ikke er indstøbt eller indmuret.
- 2) Anlæg må ikke nedgraves inden for det beskyttelsesområde for grundvandsindvinding, som er fastlagt i forbindelse med en vandindvindingstilladelse efter de til enhver tid gældende regler i miljøbeskyttelsesloven.
- 3) Anlæg må ikke nedgraves eller på anden måde anbringes under eller så tæt ved bygninger, at anlæggene ikke kan fjernes.
- 4) Pejlehuller og mandehuller skal være let tilgængelige.
- 5) Nedgravede rør skal overalt være omgivet af mindst 15 cm sand til alle sider eller ved anvendelse af skydningsteknik være indlagt i et beskyttelsesrør.
- 6) Krav til etablering, som er anført på tankattesten eller overensstemmelseserklæringen.

Stk. 3. For overjordiske anlæg gælder yderligere:

- 1) Tanken skal opstilles på et jævnt og varigt stabilt underlag.
- 2) Der skal på tanken være monteret overfyldningsalarm. Overfyldningsalarman skal være placeret således, at den kan registreres ved påfyldningsrøret.
- 3) Ståltanke skal på en konstruktion være hævet over underlaget, således at inspektion af bunden kan finde sted.
- 4) Afstand fra tanken til væg eller anden konstruktion skal være mindst 5 cm.
- 5) Plasttanke, der er godkendt til placering direkte på underlaget, skal etableres på et tæt underlag, som strækker sig mindst 10 cm uden om tanken, således at eventuel lækage kan opda- ges.

Sløjfning

§ 29. Ved sløjfning af et nedgravet anlæg på 100.000 l eller derunder eller et overjordisk anlæg på 200.000 l eller derunder skal eventuelt restindhold i anlægget fjernes, og anlægget skal fjernes, eller påfyldningsstuds og udluftningsrør afmonteres, og tanken afblændes, således at påfyldning ikke kan finde sted.

Stk. 2. Meddelelse om, at anlægget er sløjfet, samt oplysning om de trufne foranstaltninger, skal indgives af ejeren til tilsynsmyndigheden senest 4 uger efter sløjfningen.

Stk. 3. Såfremt brugen af et nedgravet anlæg på 100.000 l eller derunder eller et overjordisk anlæg på 200.000 l eller derunder varigt ophører, skal ejeren sørge for, at det sløjfes i overensstemmelse med stk. 1 og 2.

Egenkontrol, vedligeholdelse m.v.

§ 34. Ejeren og brugeren af et anlæg på 6.000 l eller derover eller af en pipeline skal kontrollere, at anlægget, henholdsvis pipelinen, er tæt.

Stk. 2. Tætheden af dobbeltvæggede tanke eller dobbeltvæggede rør skal kontrolleres ved overvågning af trykforholdet (gas- eller væsketryk) i rummet mellem de dobbelte vægge. Overvågningen kan være automatisk ved tilslutning til alarm eller manuel ved aflæsning af manometer eller lignende måleudstyr. Automatisk overvågningsanlæg skal funktionsafprøves mindst en gang årligt. Manuel overvågning skal ske mindst en gang hver måned.

Stk. 3. I anlæg med enkeltvæggede tanke kan kontrol af tætheden ske med elektronisk pejleudstyr med lækagealarm, såfremt der er tilknyttet et elektronisk system, der holder regnskab med påfyldte og aftappede mængder. Der skal mindst en gang om måneden føres et beholdningsregnskab ud fra målinger med det elektroniske pejleudstyr. På baggrund af beholdningsregnskabet og regnskabet over tilførte og aftappede mængder skal differencen mellem de to regnskaber beregnes efter samme princip, som anført i stk. 4.

Stk. 4. Såfremt der i enkeltvæggede tanke ikke er installeret elektronisk pejleudstyr med lækagealarm, som anført i stk. 3, skal der føres et regnskab over beholdning i tanken, påfyldte mængder og aftappede eller i øvrigt forbrugte mængder. Aftappede mængder skal løbende måles med forbrugsmåler, når en sådan er installeret. Forbrug i øvrigt skal enten beregnes ud fra måling med timetæller eller måling med forbrugsmåler. Beholdningen i tanken opgøres på baggrund af pejling eller anden måling og skal ske så ofte, som det er nødvendigt for at føre et pålideligt regnskab, dog mindst en gang hver måned. Regnskabet føres således, at der udføres en beregning af forskellen imellem a) den målte ændring af beholdningen i tanken og b) de påfyldte og aftappede eller i øvrigt forbrugte mængder.

Stk. 5. I anlæg med overjordiske, enkeltvæggede tanke, som udelukkende er tilsluttet overjordiske rør, hvor hele anlægget er tilgængeligt for udvendig visuel inspektion, kan kontrol af tætheden ske ved udvendig visuel inspektion mindst en gang hver måned.

Stk. 6. Målinger, afprøvningsresultater og regnskab, jf. stk. 2-4, skal journalføres. I forbindelse med journalføringen skal foretages en vurdering af, om der systematisk er mindre beholdning eller større forbrug end forventet. Hvis dette er tilfældet, skal tilsynsmyndigheden informeres, og årsagen skal findes. Tidspunkt og resultat af udvendig visuel inspektion, jf. stk. 5, skal journalføres.

Stk. 7. Journaler og dokumentation for funktionsafprøvning, jf. stk. 2-6, skal opbevares mindst 5 år og skal forelægges tilsynsmyndigheden på forlangende.

Stk. 8. Tilsynsmyndigheden skal på anmodning godkende andre former for overvågning, såfremt overvågningen sker med tilsvarende eller bedre sikkerhed.

§ 36. Hvis ejeren eller brugeren af et anlæg eller en pipeline konstaterer eller får begrundet mistanke om, at anlægget eller pipelinen er utæt, skal tilsynsmyndigheden straks underrettes. Såfremt brugeren er en anden end ejeren, skal brugeren tillige underrette ejeren. Desuden skal ejer eller bruger straks træffe foranstaltninger, der kan bringe en eventuel udstrømning til ophør, f.eks. ved tømning af anlægget.

Stk. 2. Såfremt der under påfyldning af et anlæg sker udstrømning af olieprodukter, herunder spild, der ikke umiddelbart kan fjernes, skal den, der har forestået påfyldningen, straks underrette tilsynsmyndigheden og ejeren eller brugeren af anlægget. Konstateres spildet af ejeren eller brugeren af anlægget, skal denne straks underrette tilsynsmyndigheden.

§ 37. Ejeren og brugeren af et anlæg skal sikre, at anlægget er i en sådan vedligeholdelsesstand, at der ikke foreligger en åbenbar, nærliggende risiko for, at der kan ske forurening af jord, grundvand eller overfladevand, herunder må der ikke forefindes væsentlige synlige tæring af tank, rørsystem eller understøtningen af overjordiske tanke. Ejeren og brugeren af et overjordisk anlæg skal tillige sikre, at anlægget står på et varigt stabilt underlag.

§ 38. Som led i vedligeholdelse, jf. § 37, skal ejer og bruger af anlægget foranledige, at de nødvendige reparationer finder sted.

Stk. 2. Reparation af et anlæg skal udføres af en sagkyndig. Den udførende virksomhed skal udlevere dokumentation for det udførte arbejde til tankens ejer eller bruger.

§ 39. Ejeren og brugeren skal opbevare et eksemplar af tankattesten eller overensstemmelseserklæringen, tillæg til tankattesten, udarbejdede tilstandsrapporter og dokumentation for udførte reparationer.

§ 40. Ejeren og brugeren af et anlæg skal sikre, at krav om vedligeholdelse, anvendelse m.v., som fremgår af tankattesten, overensstemmelseserklæring eller øvrige attester, overholdes.

Inspektion og tæthedsprøvning

§ 42. Ejeren og brugeren skal sikre, at nedgravede anlæg på 6.000 l og derover, men højst 100.000 l, og overjordiske anlæg på 6.000 l og derover, men højst 200.000 l, inspiceres og tæthedsprøves af en sagkyndig med følgende intervaller:

- 1) Anlæg med ståltanke, som er indvendigt korrosionsbeskyttede med offeranoder eller indvendig organisk eller uorganisk belægning: mindst hvert 10. år.
- 2) Anlæg med ståltanke, som ikke er beskyttede mod indvendig korrosion som angivet i nr. 1: mindst hvert 5. år.
- 3) Anlæg med plasttanke skal ikke inspiceres, men tæthedsprøves: mindst hvert 10. år.

Stk. 2. Anlæg, som har installeret elektronisk pejleudstyr med lækagealarm og anlæg med overjordiske tanke som udelukkende er tilsluttet overjordiske rør, hvor hele anlægget er tilgængeligt for udvendig visuel inspektion, jf. § 34, stk. 3 og 5, skal ikke tæthedsprøves.

Stk. 3. Dobbeltvæggede tanke, som er tilsluttet et overvågningssystem, skal ikke inspiceres eller tæthedsprøves..

Stk. 4. Rørsystemer skal tæthedsprøves ved samme lejlighed som de tilknyttede tanke. Dobbeltvæggede rørsystemer, som er tilsluttet et overvågningssystem skal ikke tæthedsprøves. Rørsystemer til dobbeltvæggede tanke, som er tilsluttet et overvågningssystem men som ikke selv indgår i overvågningen, tæthedsprøves mindst hvert 10. år,

Stk. 5. Hvis tankens tilstand tilsiger dette, skal inspektion udføres oftere end angivet i stk. 1.

Stk. 6. Tanke skal inspiceres på både inder- og yderside. Dog skal nedgravede tanke kun inspiceres på indersiden suppleret med, hvad der i øvrigt måtte være tilgængelig for inspektion, f.eks. ved mandehullet.

Stk. 7. Inspektion, udarbejdelse af tilstandsrapport m.v. skal udføres efter retningslinjerne i bilag 9.

Stk. 8. Anlæg, som ikke efter de hidtil gældende regler har været omfattet af krav om regelmæssig inspektion og tæthedsprøvning, skal inspiceres og tæthedsprøves første gang 10 år, henholdsvis 5 år efter etablering, jf. stk. 1 og 4 eller sidst udførte inspektion og tæthedsprøvning.

Stk. 9. Anlæg, jf. stk. 8, hvor fristen overskrides inden 1. april 2010 skal inspiceres og tæthedsprøves inden 1. april 2010.

Stk. 10. For anlæg, jf. stk. 9, kan fristen overskrides, dog højst indtil 1. april 2011, hvis ejeren og brugeren inden 1. april 2010 har sikret sig en skriftlig aftale om udførelse af arbejdet, hvoraf fremgår, at arbejdet ikke kan nås inden for fristen. Aftalen skal forevises på tilsynsmyndighedens forlangende.

Stk. 11. For anlæg, der anvendes til opbevaring af olieprodukter, der kræver opvarmning for at kunne transporteres, kan tilsynsmyndigheden stille lempeligere krav om inspektion mv.

Skærpede krav og tilladte lempelser

§ 50. Såfremt etableringen af en tank, et anlæg eller en pipeline efter tilsynsmyndighedens vurdering vil medføre en særlig risiko for forurening af grundvand, overfladevand, jord, undergrund eller nærliggende vandindvindingsanlæg, kan tilsynsmyndigheden stille skærpede krav til etablering eller nedlægge forbud mod etablering af pågældende tank, anlæg eller pipeline.

§ 51. Tilsynsmyndigheden kan i særlige tilfælde, og hvor hensynet til vandforsyningen og beskyttelsen af grundvandet ikke taler imod, tillade lempelser fra kravene anført i § 27.

Stk. 2. I tilfælde, hvor der er planlagt kollektiv varmforsyning, kan tilsynsmyndigheden tillade lempelser fra sløjfningsterminerne anført i § 43 og § 44 for tanke til fyringsanlæg. Sløjfningsterminerne kan dog højst overskrides med 2 år. Ejeren af anlæg, som efter lov om forurennet jord § 49 skal være omfattet af en forsikring, skal senest en måned efter modtagelse af tilladelsen sende kopi af denne til forsikringsgiver samt oplysning om, at anlægget er i en sådan vedligeholdelsesstand, som angivet i § 37. Såfremt forsikringsgiver finder, at vedligeholdelsesstanden ikke er, som angivet i § 37, kan forsikringsgiver meddele ejeren af anlægget dette.



BILAG 3.6

VVM screening

Notat

VVM-screening af Hals Fjernvarme amba, Bygmestervej 9-11, 9370 Hals

VVM-screeningen er foretaget efter VVM-bekendtgørelsens bilag 3. Dette bilag fastlægger kriterier, som skal anvendes i vurderingen af, om projektet kan få en væsentlig virkning på miljøet og dermed er VVM-pligtigt. De følgende afsnit er opbygget i overensstemmelse med strukturen i bilag3 om:

- 1) Projektets karakteristika.
- 2) Anlæggets placering og den miljømæssige sårbarhed i de områder der berøres af projektet.
- 3) Kendetegn ved den potentielle miljøpåvirkning.

VVM myndighed	Aalborg Kommune			
Basis oplysninger	Tekst			
Projekt beskrivelse - jf. anmeldelsen	Hals Fjernvarme A.m.b.a. ønsker at sikre den nødvendige forsyningsikkerheden i form af tilstrækkelig reservekapacitet i forbindelse med produktionsnedbrud i flis- eller halmkedlerne. Der skal etableres en ny oliekedelcentral ved siden af det eksisterende fjernvarmewærk. Den nye oliekedel er nødvendig idet, 4 ældre oliekedler beliggende på Birkevej 2, som ikke overholder nugældende miljøkrav, tages ud af drift og sløjfes.			
Navn og adresse på bygherre	Hals Fjernvarme A.m.b.a. Bygmestervej 9-11 9370 Hals			
Bygherres kontaktperson og telefonnr.	Christian Pedersen Dansk Fjernvarmes Projektselskab A.m.b.a. Merkurvej 7 6000 Kolding 7630 8000/28 72 48 73			
Projektets placering	Bygmestervej 9-11 9370 Hals			
Projektet berører følgende kommuner	Aalborg Kommune			
Oversigtskort i målestok	Se bilag til miljøgodkendelsen.			
Kortbilag i målestok	Se bilag til miljøgodkendelsen.			
Forholdet til VVM reglerne		Ja	Nej	
Anlægget er opført på bilag 1 til bekendtgørelse nr. 1335 af 6. december 2006			X	Hvis ja, er der obligatorisk VVM-pligt
Anlægget er opført på bilag 2 til bekendtgørelse nr. 1335 af 6. december 2006		X		3. Energiindustrien a) Industrianlæg til fremstilling af elektricitet, damp og varmt vand.
Vurderes det, at anlægget kan få indvirkning på miljøet med hensyn til følgende kriterier				
Anlæggets karakteristika	Ikke relevant	Ja	Nej	Vurdering
1. Arealbehovet i ha				Kan rummes indenfor eksisterende areal.
2. Er der andre ejere end bygherre?			X	
3. Det bebyggede areal i m ² og bygningsmasse i m ³				150 m ² bebygget areal.
4. Anlæggets maksimale bygningshøjde i meter				Skorstenen er 15 meter.
5. Anlæggets kapacitet for så vidt angår flow og opbevaring af <ul style="list-style-type: none"> • Råstoffer - type og mængde • • Mellemprodukter - type og mængde • Færdigvarer - type og mængde 				<ul style="list-style-type: none"> • Der etableres en 50.000 liters olietank. Dobbeltvægget, lækagealarm, overjordisk, indendørs. • Ingen mellemprodukter. • Varme og el.
6. Anlæggets kapacitet for strækingsanlæg				

Anlæggets karakteristika	Ikke relevant	Ja	Nej	Vurdering
7. Anlæggets længde for strækingsanlæg				
8. Anlæggets behov for råstoffer - type og mængde <ul style="list-style-type: none"> • I anlægsfasen • I driftsfasen 				<ul style="list-style-type: none"> • Ingen • Anlægget anvendes kun i tilfælde, hvor flis- og halmkedlen er ude af drift eller som reservekapacitet.
9. Behov for vand - kvalitet og mængde <ul style="list-style-type: none"> • I anlægsfasen • I driftsfasen 				<ul style="list-style-type: none"> • Ingen • Ingen
10. Forudsætter anlægget etablering af yderligere vandforsyningskapacitet			X	
11. Affaldstype og mængder, som følge af anlægget <ul style="list-style-type: none"> • Færligt affald • Andet affald • Spildevand 				<ul style="list-style-type: none"> • Ingen • Ingen • Ingen
12. Kræver bortskaffelse af affald og spildevand ændringer af bestående ordninger			X	
13. Overskrides de vejledende grænseværdier for støj			X	
14. Overskrides de vejledende grænseværdier for luftforurening			X	
15. Vil anlægget give anledning til vibrationsgener			X	
16. Vil anlægget give anledning til støvgener			X	
17. Vil anlægget give anledning til lugtgener			X	
18. Vil anlægget give anledning til lysgener			X	
19. Må anlægget forventes at udgøre en særlig risiko for uheld			X	
Anlæggets placering	Ikke relevant	Ja	Nej	
20. Forudsætter anlægget ændring af den eksisterende arealanvendelse			X	
21. Forudsætter anlægget ændring af en eksisterende lokalplan for området			X	
22. Forudsætter anlægget ændring af kommuneplanen			X	
23. Indebærer anlægget behov for at begrænse anvendelsen af naboarealer ud over hvad der fremgår af gældende kommune- og lokalplaner			X	
24. Vil anlægget udgøre en hindring for fremtidig anvendelse af områdets råstoffer og grundvand			X	
25. Indebærer anlægget en mulig påvirkning af sårbare vådområder			X	
26. Er anlægget tænkt placeret indenfor <ul style="list-style-type: none"> • Kystnærhedszonen • Den kystnære del af byzonen 			X X	
27. Forudsætter anlægget rydning af skov			X	
28. Vil anlægget være i strid med eller til hinder for etableringen af reservater eller naturparker			X	
29. Tænkes anlægget placeret i Vadehavsområdet			X	

Anlæggets placering	Ikke relevant	Ja	Nej	
30. Kan anlægget påvirke registrerede, beskyttede eller fredede områder <ul style="list-style-type: none"> Nationalt Internationalt (Natura 2000) Forventes området at rumme beskyttede arter efter bilag IV Forventes området at rumme danske rødlistearter 			X X X X	
31. Kan anlægget påvirke områder, hvor fastsatte miljøkvalitetsnormer allerede er overskredet <ul style="list-style-type: none"> Overfladevand Grundvand Naturområder Boligområder (støj/lys og luft) 			X X X X	
32. Tænkes anlægget etableret i et tæt befolket område			X	
33. Kan anlægget påvirke vigtige landskabstræk - historiske, kulturelle, arkæologiske, æstetiske eller geologiske			X	
Vurderes det fortsat - jf. ja'erne i besvareelserne ovenfor - at anlægget kan få væsentlig indvirkning på miljøet i relation til				
Kendetegn ved den potentielle miljøpåvirkning	Ikke relevant	Ja	Nej	
34. Er området, hvor anlægget tænkes placeret, sårbar overfor den forventede miljøpåvirkning			X	
35. Er der andre anlæg eller aktiviteter i området, der sammen med det ansøgte medfører en påvirkning af miljøet (kumulative forhold)			X	
36. Er der andre kumulative forhold?			X	
38. Den forventede miljøpåvirknings geografiske udstrækning i areal				
39. Omfanget af personer der forventes berørt af miljøpåvirkningen				
40. Vil den forventede miljøpåvirkning række ud over kommunens område			X	
41. Vil den forventede miljøpåvirkning berøre nabokommuner/lande			X	
42. Forventes miljøpåvirkningerne at kunne være væsentlige <ul style="list-style-type: none"> Enkeltvis Eller samlet 			X X	
43. Må den samlede miljøpåvirkning betegnes som kompleks			X	
44. Er der stor sandsynlighed for miljøpåvirkningen			X	
45. Er påvirkningen af miljøet <ul style="list-style-type: none"> Varig Hyppig Reversibel 			X X X	
Konklusion				
Giver resultatet af screeningen anledning til at antage, at det anmeldte projekt vil kunne påvirke miljøet væsentligt, således at der er VVM-pligt			X	