

Aalborg Forsyning, Renovation
Over Bækken 2
9000 Aalborg

**Tillæg til godkendelse i henhold til miljøbeskyttelsesloven af
Genbrugsplads og Genbrugscenter Hou, Skovsgårdsvej 145**



21-09-2011

Sags nr.:
2011-2167
Init.: CHR/ADH
CVR nr.: 29 18 94 20
PBS nr.: 44199

Åbningstider:
Man-ons 9-15
Tor 9-17
Fre 9-14

Send så vidt muligt
elektronisk post til Aal-
borg Kommune

| | |
|---------------------|-------------------------------------|
| Virksomhedens navn: | Genbrugsplads og Genbrugscenter Hou |
| CVR-nummer: | 29189420 |
| P-nummer: | 1013787928 |
| Listepunkt | K211, K212 og K214 |
| Matr. Nr.: | Matr.nr. 40 x, |
| Ejerlav: | Hou By, Hals |
| Adresse: | Skovsgårdsvej 145, 9370 Hals |
| Virksomhedens ejer: | Aalborg Kommune |
| Ansøger: | Aalborg Forsyning, Renovation |
| Ejendommens ejer: | Aalborg Kommune |

INDHOLDSFORTEGNELSE

side

Aalborg Kommunes afgørelse

| | |
|--|----|
| 1.1 Godkendelse med vilkår | 3 |
| 1.2 VVM-screening | 17 |
| 1.3 Offentliggørelse og klagevejledning | 17 |
| 1.1 Vejledning om evt. ændring af miljøgodkendelse | 18 |

2. Afgørelsens forudsætninger

| | |
|---|----|
| 2.1 Lovgrundlag | 19 |
| 2.2 Bilag til sagen | 19 |
| 2.3 Virksomhedens etablering mv. | 19 |
| 2.4 Beliggenhed og kommuneplan mv. | 19 |
| 2.5 Produktion | 19 |
| 2.6 Forureningsforhold | 19 |
| 2.7 Virksomhedsafdelingens bemærkninger | 20 |

Vedlagte bilag

| | |
|-----------------------------------|--|
| 3.1 Oversigtsplan med rammer | |
| 3.2 Indretning af virksomheden | |
| 3.3 Afløbsplan | |
| 3.4 Ansøgning om miljøgodkendelse | |
| 3.5 VVM – screening | |

1. Aalborg Kommunes afgørelse:

1.1 Godkendelse med vilkår:

Aalborg Kommune meddeler i medfør af § 33 i miljøbeskyttelsesloven nr. 879 af 26. juni 2010 tillæg til godkendelse af Genbrugsplads og Genbrugscenter Hou, listepunkt K211, K212 og K214.

K211, Genbrugspladser, K212, Omlastestation (midlertidig oplag og nedknusning af bygningsaffald) og K214, Komposteringsanlæg (have- og parkaffald) er alle blevet omfattet af standardvilkår. Derfor skal de nye standardvilkår indsættes i miljøgodkendelsen af Genbrugsplads og Genbrugscenter Hou, jf. Godkendelsesbekendtgørelsen §§ 15 og 19.

Aalborg kommune meddeler på den baggrund i medfør af § 41 i miljøbeskyttelsesloven påbud om ændring af Genbrugsplads og Genbrugscenter Hou eksisterende miljøgodkendelse af 29. oktober 1996. I forbindelse med ændringen ophæves alle vilkår i den eksisterende miljøgodkendelse og erstattes af de nye standardvilkår. De eksisterende støjvilkår er dog fortsat gældende, men teksten opdateres.

Renovation har afsluttet udlægningen af jord på genbrugspladsen, og derfor ophæves denne del af den eksisterende miljøgodkendelse.

Godkendelsens omfang:

Tillægget omfatter opdatering og udvidelse af genbrugspladsen i Hou. Renovation ønsker at udvide arealet, hvor den eksisterende genbrugsplads er beliggende i dag, og at asfaltere pladsen.

Baggrunden er, at genbrugspladser i Aalborg Kommune skal gøres ensartede, så tætheden af pladserne, størrelser, åbningstider, miljøforhold, indretning, adgangsforhold og muligheder for bortskaffelse af affald tilpasses i forhold til opland og belastningen af pladserne. Med udvidelse af genbrugspladsen i Hou og en forventet etablering af en ny genbrugsplads i Gandrup forsynes den nordøstlige del af Aalborg Kommune med pladser, som lever op til denne vision. Samtidig nedlægges de mindre genbrugspladser i Hals, Vester Hassing, Ulsted og Gandrup. På sigt er det planen, at pladsen i Hou kun skal have åbent i sommerhalvåret.

Som minimumsstandard ønskes følgende faciliteter på genbrugspladsen:

- Mandskabsfaciliteter i velfærdsbygning sammen med hal med modtageforhold for farligt affald, garage til gummiged, lastbil og fejmaskine samt lager for tomme emballager og redskaber.
- Modtagelse af affald fra husstande og virksomheder – dog ikke let fordærveligt affald.
- Udlevering af kompost fra have-/parkaffald, komposteret på et af Renovations komposteringsanlæg
- På sigt bom-anlæg, adgangsregistrering og videoovervågning
- Internetopkobling og elektronisk infostand

Bemandingen på pladsen forventes at være på 2 personer i åbningstiden.

Driftstid

| | |
|-----------------------------|----------|
| Mandag-fredag | kl. 7-18 |
| Lørdag-søndag og helligdage | kl. 7-18 |

Ombygning og transport af containere vil ske indenfor kl. 7-18 på hverdage og kl. 7-14 på lørdage/søndage og helligdage.

Åbningstiden for pladsen vil være:

| | |
|-----------------------------|-----------|
| Mandag-fredag | kl. 12-18 |
| Lørdag-søndag og helligdage | kl. 10-18 |

Til og frakørsel

Pladsen får fortsat adgang fra Skovsgårdsvej.

Støjbelastning:

Genbrugspladsens beliggenhed ændres ikke ved udvidelsen, ligesom besøgstallet ikke forventes at ændres. Det største antal besøg og dermed antal personbiler på genbrugspladsen vil fortsat ske i weekenderne, mens de fleste tømninger af containere mv. og dermed trafik af lastbiler vil ske på hverdage.

Oversigt over tidsfrister

- Tidsfrister vedrørende udnyttelse af miljøgodkendelsen, ophør af virksomheden samt fristen for udnyttelse af planlagte udvidelser af virksomheden mv. er fastsat i vilkår 3 – 6.
- Renovation skal mindst 1 gang i kvartalet foretage en visuel kontrol af de befæstede og impermeable arealer samt gulvet i bygningen/specialcontaineren og udbedre evt. skader, jf. vilkår 43.
- Virksomheden skal senest 2 år efter, der er meddelt miljøgodkendelse fremsende forslag til etablering af impermeabel belægning. Alternativt kan virksomheden oplyse, at der ikke etableres impermeabel belægning, og i så fald skal driften af komposteringspladsen indstilles senest 3 år efter, der er meddelt miljøgodkendelse, jf. vilkår 55.
- Tidsfrister vedrørende driften af komposteringsanlægget fremgår af vilkår 64 – 69.
- Virksomheden skal løbende og mindst en gang årligt foretage visuel kontrol for utætheder, revnedannelser og vedligeholdelsesstand af impermeable arealer på komposteringspladsen, jf. vilkår 77.
- Senest 3 måneder efter genbrugspladsen er taget i brug skal Renovation udarbejde en vedligeholdelsesplan for regnvandsbassinet. Vedligeholdelsesplanen skal fremsendes til Virksomhedsafdelingen til godkendelse, jf. vilkår 94.

Miljøgodkendelsen meddeles på nedenstående vilkår:

Driftsjournal for egenkontrol

1. Virksomheden skal føre driftsjournal, som ved tilsyn eller på forlangende skal forevises Virksomhedsafdelingen. Oplysningerne skal opbevares i mindst 5 år.

I driftsjournalen skal kopi af følgende opbevares:

- A. Kommunens notater efter miljøtilsyn, miljøansøgninger, miljøgodkendelser, påbud, forbud, afledningstilladelse, spildevandsanalyser, EMAS- eller ISO 14.001 auditrapporter samt spildevands-, luft-, lugt- og støjrappporter.
- B. Egenkontroljournal, jf. vilkår 43, 44, 55 og 79.
- C. Registrering og kopi af indberetning af eventuelle uheld.
- D. Virksomhedens grønne regnskab.
- E. Virksomhedens miljøorganisation, miljømålsætning og skriftlige procedurer iht. virksomhedens miljøledelsessystem, herunder oplysninger om, hvorvidt medarbejderne er inddraget i virksomhedens miljøarbejde.

Indretning og drift

2. Virksomheden skal placeres, indrettes og drives i overensstemmelse med beskrivelsen i afsnit 2, Afgørelsens forudsætninger.
3. Den ansvarlige for virksomheden skal underrette Virksomhedsafdelingen, før virksomheden:
 - a) helt eller delvis overdrages, udlejes eller bortforpagtes,
 - b) indstiller driften i en længere periode eller permanent, eller
 - c) genoptager driften, efter den har været indstillet i en længere periode, dog mindre end 3 år.
4. Den, der er ansvarlig for virksomheden, skal ved endeligt ophør af virksomheden fjerne alt oplag af affald, senest 3 måneder efter at driften er ophørt. Når virksomheden er rømmet, skal virksomheden skriftligt orientere Virksomhedsafdelingen.
5. Godkendelsen bortfalder senest, når driften har været indstillet i 3 år.
6. Såfremt godkendelsen ikke er udnyttet senest 2 år fra dato for miljøgodkendelse, bortfalder godkendelsen.

Standardvilkår K211, Genbrugspladser

Generelt

7. En kopi af denne godkendelse skal til enhver tid være tilgængelig for driftspersonalet på genbrugspladsen, som således er orienteret om godkendelsens indhold.

8. Der skal på pladsen foreligge en driftsinstruktion, der beskriver, hvordan personalet skal forholde sig i forbindelse med modtagelse og sortering af affaldet og i tilfælde af uheld.

Indretning og drift

9. Genbrugspladsen skal være indhegnet med et trådhegn eller lignende i en højde af mindst 1,8 meter. Hegnet skal holdes fri for evt. papir, plastfolie mv.
10. Der skal i pladsens åbningstid altid være mindst en person til stede til at foretage modtagekontrol og vejlede borgerne til korrekt aflevering.
11. Pladsen skal være aflåst uden for driftstiden.
12. Døre og porte til bygning eller specialcontainer, hvor der opbevares farligt affald, skal holdes forsvarligt aflåst, når der ikke er personale til stede på pladsen.
13. Alle affaldsområder, containere, båse og opsamlingsbeholdere, der er i brug, skal være tydeligt mærkede, således at det klart fremgår, hvor de forskellige affaldsarter opbevares.
14. Der må være aktiviteter på genbrugspladsen mandage - fredage i tidsrummet kl. 7 – 18 samt lør-, søn- og helligdage i tidsrummet kl. 7 - 18.
15. Virksomheden må kun modtage og opbevare de i tabel 1 nævnte affaldsarter i de angivne mængder:

Tabel 1

| Affaldstype / -fraktion | EAK-kode | Forventet mængde/år (ton) | Maksimalt oplag (ton) | Oplagringsmåde |
|------------------------------|--|---------------------------|-----------------------|-------------------------|
| Akkumulatører* | 16 06 01, 20 01 33 | - | - | 1-2 akkumulator-kasser |
| Asbestholdigt affald** | 17 06 05-06 | - | 6 | 1 lukket container |
| Beton og tegl | 17 01 01-03, 17 01 07 | 900 | 30 | 1-2 åbne containere |
| Bløde isoleringsmaterialer** | 17 06 01, 17 06 03-04 | - | - | 1 lukket container |
| Brændbart affald | 20 03 07 | 1.500 | 20 | 2-4 lukkede containere |
| Dæk | 16 01 03 | 10 | 3 | 1 åben container |
| Elektronik | 20 01 35-36 | 90 | 1 | Bure i lukket container |
| Farligt affald | 16 01 07, 16 04 02, 16 05 04, 16 06 02-05, 20 01 13-15, 20 01 17, 20 01 19, 20 01 26-29, 20 01 31-34 | 20 | 3 | Div. beholdere i hal |
| Flasker | 20 01 02 | 40 | 5 | 1 lukket container |
| Fyldplads-affald | 17 09 04 | 500 | 15 | 1-2 åbne containere |
| Genbrugsting | | | 2 | 1 lukket container |
| Gips | 17 08 02 | 90 | 5 | 1 lukket container |
| Glas og keramik*** | 17 09 04 | - | - | 1 lukket container |
| Haveaffald | 20 02 01 | 1.700 | 100 | Plads m. mur |
| Hvidevarer | 20 01 35-36 | 70 | 10 | 1 åben container |

| Affaldstype / -fraktion | EAK-kode | Forventet mængde/år (ton) | Maksimalt oplag (ton) | Oplagringsmåde |
|---------------------------|--------------------|---------------------------|-----------------------|-----------------------|
| Imprægneret træ | 20 01 37 | 40 | 10 | 1 åben container |
| Jern og metal | 20 01 40 | 200 | 10 | 1 åben container |
| Jord | 17 05 04, 20 02 02 | 200 | 15 | 1 åben container |
| Køleskabe/frysere | 20 01 35-36 | | 2 | 1 åben container |
| Lossepladsaffald | 17 09 04 | 150 | 30 | 1-2 åbne containere |
| Lysstofrør/lavenergipærer | 20 01 21 | 0,5 | 0,2 | 1 lukket beholder |
| Møbler**** | 20 03 07 | - | - | 1-2 åbne containere |
| Planglas | 16 01 20 | 5 | 5 | 1 åben container |
| Papir | 20 01 01 | 200 | 10 | 1 lukket container |
| Pap***** | 20 01 01 | - | - | 1 lukket container |
| Plastflasker og -dunke | 20 01 39 | 2 | 0,5 | 1 lukket container |
| Plastmøbler | 20 01 39 | | 2 | 1 åben container |
| PVC til deponering** | 17 02 03, 20 01 39 | - | - | 1 åben container |
| PVC til genbrug | 17 02 03, 20 01 39 | 15 | 3 | 1 åben container |
| Træ til genbrug | 20 01 38 | 350 | 20 | 1-2 åbne containere |
| Tøj og sko | 20 01 10 | 20 | 5 | 2-5 lukkede beholdere |
| Vinduesrammer med glas** | 17 09 04 | - | - | 1 åben container |

- * Mængden indgår i "Farligt affald"
- ** Mængden indgår i "Lossepladsaffald"
- *** Mængden indgår i "Fyldpladsaffald"
- **** Mængden indgår i "Brændbart affald"
- ***** Mængden indgår i "Papir"

16. Affaldet skal sorteres straks ved afleveringen og må kun opbevares i de dertil beregnede affaldsområder, containere, båse eller beholdere samt for farligt affald i de dertil indrettede faciliteter.
17. Hvis virksomheden modtager affald, der ikke er omfattet af virksomhedens miljøgodkendelse, og som det ikke umiddelbart er muligt at henvise til en anden affaldsmottager, skal affaldet placeres i et særskilt oplagsområde. Virksomheden skal herefter hurtigst muligt kontakte tilsynsmyndigheden og orientere om affaldet.

Farligt affald

Ved farligt affald i vilkår 18, 19, 25 og 27 medregnes ikke akkumulatorer, imprægneret træ, batterier, lysstofrør og sparepærer, elektronikaffald, kølemøbler og asbestholdige materialer.

18. Virksomheden må højst modtage 300 t farligt affald /år.
19. Det farlige affald skal opbevares uden for publikums direkte adgangsmulighed.
20. Virksomheden må ikke sammenblende farligt affald, jf. § 55, stk. 1 i bekendtgørelse nr. 224 af 7. marts 2011 om affald (affaldsbekendtgørelsen). Olieaffald, der ikke indeholder PCB, må dog sammenblandes.
21. Hvis der konstateres eller er mistanke om risiko for lækager fra emballager, skal emballagen eller emballagens indhold straks fyldes over i en ny emballage, der er egnet til den pågældende affaldsart.

22. Olieaffald skal opbevares i egnede beholdere, der er placeret under tag og beskyttet mod vejrlig på en oplagsplads med impermeabel belægning uden afløb eller med afspærringsventil og sikret mod påkørsel. Oplagspladsen skal være indrettet således, at spild kan holdes inden for et afgrænset område og uden mulighed for afløb til jord, grundvand og kloak. Området skal kunne rumme indholdet af den største opbevaringsenhed i området. Omhældning af olieaffaldet må kun finde sted på denne oplagsplads.

Fyringsolie og motorbrændstof skal opbevares på en oplagsplads med impermeabel belægning og sikret mod påkørsel. Oplagspladsen skal være indrettet med fald mod sump eller afløb.

Ved impermeabel forstås uigennemtrængelig for de forurenende stoffer, som findes i det affald eller de stoffer, der håndteres på arealet.

23. Kviksølvholdige lyskilder skal håndteres forsigtigt og opbevares i materiel, der beskytter mod beskadigelse. Andet kviksølvholdigt affald skal opbevares i lukkede emballager.
24. Akkumulatorer og batterier skal opbevares i tætte, syrefaste beholdere med låg eller i bygningen/specialcontaineren til farligt affald.
25. Farligt affald skal opbevares i en bygning eller en specialcontainer uden afløb til kloak, jf. dog vilkår 22 for så vidt angår olieaffald. I bygningen skal gulvet afgrænses med opkanter, være med impermeabel belægning. Opkanten skal være så høj, at indholdet af den største beholder af flydende affald, der opbevares i bygningen kan tilbageholdes. Genbrugspladsen skal altid have opsamlingsmateriale som hurtigt kan tages i anvendelse for opsamling af evt. spild.

Specialcontaineren skal være forsynet med tæt bund, som er bestandig for de affaldsarter, der opbevares i den. Containeren skal stå på et befæstet areal, hvor overfladevand ledes til afløb med spærringsventil. Containeren skal forsynes med render og en sump eller tank til opsamling af eventuelt spild.

Såfremt specialcontaineren ikke er forsynet med en tæt bund, skal den placeres på en impermeabel belægning og forsynes med opkant og hældning mod opsamlingssump. Opsamlingssump eller -tank skal som minimum kunne rumme indholdet af den største beholder af flydende affald, der opbevares i specialcontaineren. Ved et befæstet areal forstås et område med fast belægning, der giver mulighed for opsamling af spild og kontrolleret afledning af nedbør.

Andet affald

26. Haveaffald og kompost skal opbevares på befæstet areal med fald mod afløb eller sump.
27. I de faciliteter, hvor der placeres effekter til direkte genbrug, må der ikke stilles eller byttes farligt affald, herunder maling.

28. Såfremt der i særlige tilfælde er behov for modtagelse af letfordærligt affald, må dette højst opbevares 1 uge i lukket container eller 1 døgn i sække. Hvis det er særligt lugtende affald, skal det snarest muligt videretransporteres.
29. Containere med lette materialer skal være lukkede eller overdækkede for at hindre, at papir, plastfolie og andre lette materialer kan blæse ud.

Luftforurening

30. Driften af pladsen må ikke give anledning til lugt- eller støvgener i omgivelserne, der er væsentlige efter tilsynsmyndighedens vurdering.
31. Asbestholdigt affald, der kan støve, skal befugtes og opbevares i lukket eller overdækket container, så afgivelse af støv til omgivelserne hindres. Byggematerialer med cementbundne asbestfibre skal håndteres, så de ikke beskadiges. Såfremt der alligevel under håndteringen sker beskadigelse, skal de straks placeres i en lukket eller overdækket container og befugtes.
32. Eventuelle afkast fra mekanisk ventilation fra bygning eller specialcontainer, hvor der opbevares farligt affald, skal være opadrettet og føres mindst 1 m over tagryg. Ved tag forstås det aktuelle tag, hvor afkastet er placeret.

Beskyttelse af jord, grundvand og overfladevand

33. Overjordiske tanke med fyringsolie og motorbrændstof skal sikres mod påkørsel. Påfyldningsstudse til påfyldning af over- eller underjordiske tanke samt aftapningsanordninger/-pistoler til påfyldning af køretøjer og materiel skal være placeret inden for konturen af en impermeabel belægning indrettet med fald mod afløb, hvorfra der sker kontrolleret afledning. Alternativt skal spild fra påfyldning eller aftapning kunne opsamles i tætte sumpe eller opsamlingskar, der holdes overdækkede, således at de er beskyttet mod vejrlig. Ved en impermeabel belægning forstås et befæstet areal, der er uigennemtrængeligt for de forurenende stoffer, som findes i det affald eller de stoffer, der håndteres på arealet.

Eksisterende og nye overjordiske olietankanlæg under 6.000 liter, der er etableret efter 1. september 2005 skal mindst overholde kravene i § 25, § 26, § 27, stk. 1 og 3, § 29, § 31, § 32, § 33, stk. 1 og §§ 35-40, jf. dog § 50 og § 51 i bekendtgørelse om indretning, etablering og drift af olietanke, rørsystemer og pipelines, bekendtgørelse nr. 259 af 23. marts 2010.

Virksomheden skal sikre, at alle overjordiske ståltanke under 6.000 l sløjfes inden for de samme sløjfningsterminer som dem, der er fastsat i § 43 i olietankbekendtgørelsen, nr. 259 af 23. marts 2010

34. Genbrugspladsens kørearealer skal være befæstede med fald mod afløb.
35. Containere og båse med jern- og metalaffald skal placeres på et område med impermeabel belægning med fald mod sump eller afløb.
36. Øvrige arealer for opstilling af containere og opbevaring af ikke-farligt affald skal befæstes med fald mod afløb.
37. Befæstede og impermeable arealer skal være i god vedligeholdelsesstand. Utætheder skal udbedres så hurtigt som muligt, efter at de er konstateret.
38. Sump, tank eller render til opsamling af spild af farligt affald i bygningen eller specialcontaineren til farligt affald skal tømmes straks efter uheld og i øvrigt holdes tom. Indholdet skal håndteres og bortskaffes som farligt affald.
39. Læsning af farligt affald til borttransport skal ske på et impermeabelt areal med fald mod sump eller afløb. På afløbsrøret skal der etableres en ventil, som holdes lukket, medens læsning foregår.

Affald

40. Affald, der spildes, skal opsamles og anbringes i de dertil indrettede containere og affaldsområder.
41. Alt opsamlet spild indeholdende olie eller kemikalier (herunder grus, savsmuld eller lignende anvendt til opsugning) skal opbevares og bortskaffes som farligt affald. Der skal til enhver tid forefindes opsugningsmateriale på virksomheden.
42. Haveaffald skal bortskaffes og arealet ryddes for haveaffald og saft fra haveaffald mindst 1 gang pr. uge i sommerhalvåret.

Egenkontrol

43. Virksomheden skal mindst 1 gang i kvartalet foretage en visuel kontrol af de befæstede og impermeable arealer samt gulvet i bygningen/specialcontaineren og udbedre evt. skader.

Resultatet af besigtigelse og udbedringer skal noteres i journal. Tilsynsmyndigheden kan højst 1 gang årligt kræve, at virksomheden lader en uvildig sagkyndig foretage dette eftersyn.

44. Virksomheden skal føre en driftsjournal med angivelse af:
 - Løbende registrering af mængden af bortkørt farligt affald, jf. vilkår 18.
 - Dato og resultat for inspektioner samt eventuelle foretagne udbedringer af befæstede arealer og gulve i bygning/specialcontainer til farligt affald m.m.

– Ved udgangen af hvert kvartal registreres endvidere mængden af hver af de oplagrede affaldsarter, for hvilke der er fastsat vilkår om maksimalt oplag, jf. vilkår 15.

Driftsjournalen skal opbevares på virksomheden mindst 5 år og skal være tilgængelig for tilsynsmyndigheden.

Standardvilkår K212, (Oplag og nedknusning af bygningsaffald)

Generelt

45. En kopi af denne godkendelse skal til enhver tid være tilgængelig for driftspersonalet på virksomheden.
46. Der skal på pladsen foreligge en driftsinstruktion, der beskriver, hvordan personalet skal foretage fornøden modtagekontrol, og hvordan de skal forholde sig i tilfælde af driftsforstyrrelser og uheld.
47. Der må være aktiviteter på nedknusningspladsen mandage - fredage i tidsrummet kl. 7 – 18 samt lørdag i tidsrummet kl. 7 - 14.
48. Virksomheden må kun modtage og opbevare de i tabel 1 nævnte affaldsarter/-fraktioner i de angivne mængder:

| Affaldstype / -fraktion | EAK-kode | Forventet mængde/år (ton) | Maksimalt oplag (ton) |
|--------------------------------|-----------------------|----------------------------------|------------------------------|
| Beton og tegl | 17 01 01-03, 17 01 07 | 7.000 | 7.000 |

49. Affaldet skal kontrolleres ved modtagelsen og hurtigst muligt placeres i de dertil beregnede affaldsområde.
50. Hvis virksomheden modtager affald, der ikke er omfattet af virksomhedens miljøgodkendelse, og som det ikke umiddelbart er muligt at afvise eller henvise til en anden affaldsmottager, skal affaldet placeres i et særskilt oplagsområde. Virksomheden skal herefter hurtigst muligt kontakte tilsynsmyndigheden og orientere om affaldet.

Luftforurening

51. Virksomheden må ikke give anledning til lugt- eller støvgener uden for virksomhedens område, som efter tilsynsmyndighedens vurdering er væsentlige for omgivelserne. Tilsynsmyndigheden kan, såfremt der konstateres væsentlige støvgener, kræve, at støvende oplag overdækkes eller befugtes, eller at der etableres afskærmning eller befugtning af knusnings-, presnings- eller neddelingsaktiviteter.

Beskyttelse af jord, grundvand og overfladevand

52. Overjordiske tanke med fyringsolie og motorbrændstof skal sikres mod påkørsel. Påfyldningsstude til påfyldning af over- eller underjordiske tanke samt aftapningsanordninger/-pistoler til påfyldning af køretøjer og materiel skal være placeret inden for konturen af en impermeabel belægning indrettet med fald mod afløb, hvorfra der sker kontrolleret afledning. Alternativt skal spild fra påfyldning eller aftapning kunne opsamles i tætte sumpe eller opsamlingskar, der holdes overdækkede, således at de er beskyttet mod vejrlig. Ved en impermeabel belægning forstås et befæstet areal, der er uigennemtrængeligt for de forurenendestoffer, som findes i det affald eller de stoffer, der håndteres på arealet.

Eksisterende og nye overjordiske olietankanlæg under 6.000 liter, der er etableret efter 1. september 2005 skal mindst overholde kravene i § 25, § 26, § 27, stk. 1 og 3, § 29, § 31, § 32, § 33, stk. 1 og §§ 35-40, jf. dog § 50 og § 51 i bekendtgørelse om indretning, etablering og drift af olietanke, rørsystemer og pipelines, bekendtgørelse nr. 259 af 23. marts 2010.

Virksomheden skal sikre, at alle overjordiske ståltanke under 6.000 l sløjfes inden for de samme sløjfningsterminer som dem, der er fastsat i § 43 i olietankbekendtgørelsen, nr. 259 af 23. marts 2010.

Egenkontrol

53. Virksomheden skal føre en driftsjournal med angivelse af:
- Dato for hvornår der er modtaget affald, der ikke er omfattet af virksomhedens miljøgodkendelse, og hvordan det blev håndteret og bortskaffet.
 - Ved udgangen af hvert kvartal registreres mængden af hver af de oplagrede affaldsarter, for hvilke der er fastsat vilkår om maksimalt oplag, jf. vilkår 4. Oplysningerne indføres i journalen. Driftsjournalen skal opbevares på virksomheden i mindst 5 år og skal være tilgængelig for tilsynsmyndigheden.

Standardvilkår K214, komposteringsanlæg

Generelt

54. Virksomheden skal udarbejde en driftsinstruks, der beskriver, hvordan personalet skal foretage fornøden modtagekontrol, og hvordan de skal forholde sig i tilfælde af driftsforstyrrelser og uheld. Driftsinstruksen skal altid være tilgængelig for personalet

Indretning og drift

55. For komposteringsanlæg, der modtager andet eller mere end 500 tons have- og parkaffald pr. år, skal arealer til oplagring af råvarer, kompostering og efterlagring være etableret med impermeable og kørefaste belægninger og kunne modstå påvirkningerne fra køretøjer og redskaber.

Alternativt til en impermeabel belægning kan anvendes en membran. Arealerne skal indrettes med tilstrækkeligt fald, således at

overfladevand fra arealerne samt perkolat fra affaldet bliver ledt til en tæt opsamlingsbeholder eller bassin.

Ved en impermeabel belægning forstås et befæstet areal, der er uigennemtrængeligt for de forurenende stoffer, som håndteres på arealet. Ved en kørefast belægning forstås en belægning, der i løbet af påvirkningstiden ikke mister sin evne til at tilbageholde væske fra at gennemtrænge belægningen.

Vilkåret skal opfyldes senest 3 år efter der er meddelt miljøgodkendelse og virksomheden skal senest 2 år efter, der er meddelt miljøgodkendelse fremsende forslag til etablering af impermeabel belægning og med tilhørende bassin til opsamling af regnvand. Alternativt kan virksomheden oplyse, at der ikke etableres impermeabel belægning, og i så fald skal driften af komposteringspladsen indstilles senest 3 år efter, der er meddelt miljøgodkendelse.

56. Komposteringsanlægget skal være indhegnet med minimum 1,8 meter hegn, og pladsen skal være aflåst udenfor bemandede åbningstid.
57. Komposteringsanlægget må maksimalt modtage 10.000 tons have- og grenaffald til kompostering og flisning årligt.
58. Der må maksimalt opbevares færdig kompost i en mængde, der udgør 2 års produktion på komposteringsanlægget.
59. Uden for virksomhedens område må komposteringsanlægget ikke give anledning til støvgener, der er væsentlige efter tilsynsmyndighedens vurdering.
60. Uden for virksomhedens område må komposteringsanlægget ikke give anledning til lugtgener, der er væsentlige efter tilsynsmyndighedens vurdering.
61. Virksomheder, der udelukkende komposterer have- og parkaffald, skal som minimum registrere temperaturen 1 gang pr. uge. Er temperaturen udenfor intervallet 45 - 70 grader C i de første 4 uger af komposteringsforløbet, skal materialet enten vandes eller beluftes.
62. Virksomheden skal sikre, at overfladevand, der opsamles i et bassin med henblik på at blive genbrugt til vanding af kompost og oplag af råvarer, ikke giver anledning til lugtgener. Tilsynsmyndigheden kan ved lugtgener, der er væsentlige for omgivelserne, stille krav til iltindhold og pH i vandet.
63. Virksomheden skal holde materiel og kørselsveje rene for affald.

64. Modtaget have- og parkaffald må maksimalt opbevares i 10 dage i perioden 1. maj - 1. september inden neddeling. Dog for anlæg uden stationære maskiner må der maksimalt være et oplag af have- og parkaffald på 500 tons svarende til 6.000 m³ i perioden 1. maj - 1. september.
65. Neddelt have- og parkaffald må maksimalt opbevares i 7 dage inden kompostering.
66. Ved kompostering i miler (højde på 1,5 til 3 meter og bredde på 4 til 7 meter) skal materialet ligge minimum 2 uger inden 1. vending.
67. Ved trapezkompostering skal materialet ligge i minimum 2 måneder inden 1. vending.
68. Ved madraskompostering skal der vandes inden 1. vending.
69. Have- og parkaffaldet skal minimum vendes 4 gange i komposteringsforløbet.

Affald

70. Spildolie, forurenede absorptionsmateriale, kemikalierester fra desinfektionsmidler og andet farligt affald skal opbevares i egnede beholdere, der er markeret, så det er tydeligt, hvad de indeholder.

Jord og grundvand

71. Eksisterende og nye overjordiske olietankanlæg under 6.000 liter, der er etableret efter 1. september 2005 skal mindst overholde kravene i § 25, § 26, § 27, stk. 1 og 3, § 29, § 31, § 32, § 33, stk. 1 og §§ 35-40, jf. dog § 50 og § 51 i bekendtgørelse om indretning, etablering og drift af olietanke, rørsystemer og pipelines, bekendtgørelse nr. 259 af 23. marts 2010.

Virksomheden skal sikre, at alle overjordiske ståltanke under 6.000 l sløjfes inden for de samme sløjfningsterminer som dem, der er fastsat i § 43 i olietankbekendtgørelsen, nr. 259 af 23. marts 2010

72. Oplag af olieprodukter skal placeres under tag og være beskyttet mod vejrlig på en oplagsplads med impermeabel belægning uden afløb. Oplagspladsen skal være indrettet således, at spild kan holdes inden for et afgrænset område og uden mulighed for afløb til jord og grundvand, overfladevand eller kloak. Området skal kunne rumme indholdet af den største opbevaringsenhed.
73. Under påfyldningsstudse på tanke med olieprodukter, herunder motorbrændstof, skal der etableres en impermeabel belægning med kontrolleret afledning af afløbsvandet. Alternativt skal eventuelt spild opsamles i en tæt spildbakke eller grube. En eventuel udendørs spildbakke eller grube skal tømmes, således at regnvand i bunden

maksimalt udgør 10 % af spildbakkens eller grubens volumen.

74. Påfyldning af entreprenørtanke og køretøjer skal foregå på impermeable arealer med kontrolleret afledning af afløbsvandet.
75. Spild af olieprodukter, herunder spild ved påfyldning af brændstof på køretøjer, skal opsamles straks. Der skal forefindes absorptionsmateriale til opsamling af sådant spild.
76. Udendørs tanke og entreprenørtanke skal sikres mod påkørsel.

Egenkontrol

77. Virksomheden skal løbende og mindst en gang årligt foretage visuel kontrol for utætheder, revnedannelser og vedligeholdelsesstand af impermeable arealer. Eventuelle utætheder skal udbedres hurtigst muligt.

Driftsjournal

78. Der skal føres driftsjournal med angivelse af:
 - Registrering af mængder og typer af råvarer, som tilføres komposteringsanlægget.
 - Registrering af mængder af færdig kompost, som køres fra anlægget. Registrering af oplag af have- og parkaffald, if. vilkår 64 - 69.
 - Registreringer af tidspunkt for lugtklager og eventuelt gennemførte afhjælpende lugtbegrænsende foranstaltninger.
 - Dato for visuel kontrol for utætheder, revnedannelser og vedligeholdelsesstand af impermeable arealer, hvor der håndteres flydende kemikalier, farligt affald og øvrige olieprodukter samt dato for eventuelle udbedringer af revner eller andre skader, jf. vilkår 77.
 - Afvigelser i driften.

Driftsjournalen skal opbevares på virksomheden i mindst 5 år og være tilgængelig for tilsynsmyndigheden.

Øvrige vilkår

Støj

79. Virksomhedens bidrag - målt udendørs - til det ækvivalente korrigerede støjniveau i dB(A), må i intet punkt i de nævnte områder overstige de nedenfor anførte værdier:

| | Landzone område. (ved boliger) | 1Tek6 |
|--------------------------------------|-----------------------------------|-------|
| Dag: | | |
| Mandag - fredag kl. 07.00 - 18.00 | 55 | 60 |
| Lørdag kl. 07.00 - 14.00 | 55 | 60 |
| Lørdag kl. 14.00 - 18.00 | 45 | 60 |
| Søn- og helligdage kl. 07.00 - 18.00 | 45 | 60 |
| Aften: | | |
| Alle dage kl. 18.00 - 22.00 | 45 | 60 |
| Nat: | | |
| Alle dage kl. 22.00 - 07.00 | 40 (55) ^{*)} | 60 |

*) Spidsværdi

De anførte grænseværdier skal overholdes indenfor følgende referencetidsrum:

- For dagperioden på hverdage mandag til fredag samt søndage kl. 07.00-18.00 skal grænseværdierne overholdes indenfor det mest støjbelastede tidsrum på 8 timer.
- I dagperioden på lørdage kl. 07.00-14.00 skal grænseværdierne overholdes indenfor det mest støjbelastede tidsrum på 7 timer, og i perioden fra kl. 14.00-18.00 på lørdage skal grænseværdierne overholdes indenfor dette tidsrum på 4 timer.
- For aftenperioden alle ugens dage kl. 18.00-22.00 skal grænseværdierne overholdes indenfor den mest støjbelastede time.
- For natperioden kl. 22.00-07.00 skal grænseværdierne overholdes indenfor den mest støjbelastede halve time.

Kontrol af grænseværdier for støj og indsendelse af dokumentation

80. Virksomheden skal på Virksomhedsafdelingens forlangende, dog højst 1 gang årligt, ved støjmåling og/eller beregning dokumentere, at de i vilkår 79 fastsatte støjgrænser ikke overskrides. Støjmålingerne skal udføres i en periode, hvor virksomhedens støjindsendelse under normale driftsforhold er maksimal.
81. Støjberegninger eller støjmålinger skal foretages af et firma/ laboratorium, der er akkrediteret af DANAK eller godkendt af Miljøstyrelsen til at udføre "miljømålinger - ekstern støj".

Målingerne skal udføres efter retningslinierne i den til enhver tid gældende vejledning om måling af ekstern støj fra virksomheder, udsendt af Miljøstyrelsen, jf. vejledning nr. 6/1984.

Beregninger skal udføres efter den Nordiske beregningsmetode for ekstern støj fra virksomheder, jf. Miljøstyrelsens vejledning nr. 5/1993.

Er dokumentationen udført som beregninger, skal den indeholde oplysninger om beregningsforudsætningerne, som er nødvendige for Virksomhedsafdelingens vurdering af rigtigheden af beregningsresultaterne. Specielt skal støjklenderne beskrives og deres kildestyrke angives sammen med oplysninger om dæmpningen af kildernes støjudsendelse opnået ved de gennemførte foranstaltninger.

82. Det akkrediterede støjfirma skal til Virksomhedsafdelingen fremsende forslag til måle- og beregningsforudsætninger til godkendelse, inden målingerne udføres. Forslaget skal omfatte alle de støjklender/aktiviteter, der er i gang på virksomheden.
83. Målerapporten skal fremsendes til Virksomhedsafdelingen, senest 1 måned efter målingerne er foretaget, sammen med relevante oplysninger om produktionsforhold under målingerne.
84. Den for området gældende støjgrænse anses for overholdt, hvis virksomhedens samlede støjemission i det pågældende område fratrukket støjmålingens - /beregningens ubestemthed er mindre eller lig med støjgrænsen, jf. vilkår 79. Målingernes samlede ubestemthed fastsættes iht. Miljøstyrelsens støjvejledninger.

Udledning af overfladevand

85. Overfladevandet fra arealerne ved vaskeplads, påfyldningsplads, plads med metalcontainer skal udledes til vandløb via olieudskillere og regnvandsbassin.
Den øvrige del af overfladevandet fra genbrugspladsen kan udledes til vandløb via regnvandsbassinet.
Overfladevandet fra komposteringspladsen skal senest 3 år efter der er meddelt miljøgodkendelse opsamles i et bassin med impermeabel belægning uden afløb. Det opsamlede vand skal enten genanvendes på komposteringspladsen eller bortskaffes til godkendt modtager.
86. Olieudskilleren skal dimensioneres efter bilag 3.6, "Vejledning om udskilleranlæg for olie og benzin".
87. Regnvandsbassinet skal dimensioneres med et permanent vandvolumen på 200 m³/red. ha, og en udledningmængde på 1 l/s pr. ha., (dog min. 5 l/s ved arealer mindre end 5 ha.) med en gentagelseshyppighed på $n = 1/5$
88. Bassinet skal have dykket afløb, der sikrer at oliespild og andre flydestoffer tilbageholdes i bassinet. Desuden skal afløbet etableres med afspærringsmekanisme, der kan anvendes i tilfælde af uheld.
89. Udledningen må ikke være til hinder for, at målsætningen kan opfyldes for det vandområde, der modtager spildevandet.

90. Der må ikke udledes sand og/eller slam, der giver anledning til aflejringer i vandområdet.
91. Udledningerne må ikke medføre uæstetiske forhold i vandløbet, på vandløbsbrinker og omkring udløbet.
92. Udledningerne må ikke give anledning til oversvømmelse af arealerne omkring vandløbet.
93. I anlægsfasen skal det sikres, at der ikke sker udvaskning af sand, ler m.v. til vandløbet.
94. Senest 3 måneder efter genbrugspladsen er taget i brug, skal Renovation udarbejde en vedligeholdelsesplan for regnvandsbassinet. Vedligeholdelsesplanen skal fremsendes til Virksomhedsafdelingen til godkendelse.

1.2 VVM - screening

Aalborg Kommune har vurderet det ansøgte i forhold til Miljøministeriets bekendtgørelse om vurdering af visse offentlige og private anlægs virkning på miljøet (VVM) i medfør af lov om planlægning, nr. 1510 af 15. december 2010, se bilag 3.4.

Aalborg Kommune vurderer, at det ansøgte ikke må antages at kunne få en væsentlig indvirkning på miljøet, og derfor skal der ikke udarbejdes en VVM - redegørelse.

1.3 Offentliggørelse og klagevejledning

Godkendelsen vil blive annonceret i Hals Avis den 28. september 2011 og vist på Aalborg Kommunes hjemmeside:

<http://www.aalborgkommune.dk/miljoe>

Godkendelsen kan påklages til Natur- og Miljøklagenævnet.

Eventuel klage skal stiles til Natur- og Miljøklagenævnet og fremsendes til Teknik- og Miljøforvaltningen, Virksomhedsafdelingen, Stigsborg Brygge 5, 9400 Nørresundby eller på mail miljoe@aalborg.dk

Klagen skal være Virksomhedsafdelingen i hænde senest den 26. oktober 2011 ved kontortids ophør. Klagen vil herefter blive videresendt til Natur- og Miljøklagenævnet ledsaget af det materiale, der er indgået i sagens bedømmelse.

Det er en betingelse for Natur- og Miljøklagenævnets behandling af en klage, at der indbetales et gebyr. Nævnet vil efter modtagelsen af klagen sende en opkrævning på gebyret. Gebyret er 500 kr. for privatpersoner og 3.000 kr. for andre. Natur- og Miljøklagenævnet påbegynder ikke behandlingen af klagen, før gebyret er modtaget. Vejledning om gebyrordningen kan findes på nævnets hjemmeside www.nmkn.dk

Gebyret tilbagebetales, hvis klager får helt eller delvist medhold i klagen.

En eventuel klage har ikke opsættende virkning for udnyttelsen af godkendelsen i medfør § 33, men det sker dog på ansøgerens eget ansvar og indebærer ingen indskrænkning i klagemyndighedens ret til at ændre eller ophæve godkendelsen. Klagen har derimod opsættende virkning ved revurdering af den eksisterende miljøgodkendelse med påbud i medfør § 41.

Eventuelt søgsmål (domstolsprøvelse) skal være anlagt inden 6 måneder efter, at afgørelsen er meddelt, eller - hvis sagen påklages - inden 6 måneder efter, at endelig afgørelse foreligger, jf. miljøbeskyttelseslovens § 101, stk. 1.

Afgørelsen i forhold til VVM kan påklages til Natur- og Miljøklagenævnet for så vidt angår retlige spørgsmål. Klagen skal indgives direkte til Natur- og Miljøklagenævnet.

Klage over afgørelsen skal indgives skriftligt inden 4 uger fra afgørelsens offentliggørelse, dvs. at klagen skal være Natur- og Miljøklagenævnet i hænde senest den 26. oktober 2011. Klagen skal sendes til Natur- og Miljøklagenævnet, Rentemestervej 8, 2400 København NV eller som e-post til nmkn@nmkn.dk. Afgørelsen kan påklages af enhver med retlig interesse i sagens udfald samt af en række landsdækkende foreninger og organisationer, jf. planlovens § 59.

Det er en betingelse for Natur- og miljøklagenævnets behandling af en klage, at der indbetales et gebyr. Nævnet vil efter modtagelsen af klagen sende en opkrævning på gebyret. Gebyret er 500 kr. for privatpersoner og 3.000 kr. for andre. Natur- og Miljøklagenævnet påbegynder ikke behandlingen af klagen, før gebyret er modtaget. Vejledning om gebyrordningen kan findes på nævnets hjemmeside www.nmkn.dk

Gebyret tilbagebetales, hvis klager får helt eller delvist medhold i klagen.

Afgørelsen i forhold til VVM offentliggøres sammen med miljøgodkendelsen i Hals Avis og kan ses på Aalborg Kommunes hjemmeside:
<http://www.aalborgkommune.dk/miljoe>

1.4 Vejledning om evt. ændringer i miljøgodkendelsen mv.

Første gang en virksomhed eller aktivitet får miljøgodkendelse, er miljøgodkendelsen retsbeskyttet i 8 år fra dato for meddelelse af miljøgodkendelse, dvs. at der er 8 års retsbeskyttelse for nye krav fra miljømyndigheden i denne periode.

Miljømyndigheden kan dog gribe ind overfor en miljøgodkendt virksomhed inden for retsbeskyttelsesperioden under visse forudsætninger. For nærmere oplysninger henvises til miljøbeskyttelseslovens § 41 og §§ 41a-41d.

Tilsynsmyndigheden kan revidere vilkårene i en miljøgodkendelse for at forbedre virksomhedens kontrol med egen forurening eller for at opnå et mere hensigtsmæssigt tilsyn. (Miljøbeskyttelseslovens § 72, stk. 3).

Miljøgodkendelsen er fortsat gældende efter retsbeskyttelsesperiodens udløb. Men når der er forløbet mere end 8 år efter, der første gang er meddelt godkendelse, kan tilsynsmyndigheden ændre vilkårene heri ved påbud eller nedlægge forbud imod fortsat drift, jf. § 41 b.

Virksomhedsafdelingen kan for den eksisterende virksomhed/aktivitet vælge at meddele en ny miljøgodkendelse, som er sammenskrevet af nye og gamle vilkår. Godkendelsen meddeles i givet fald med i hjemmel i § 41. Dette udløser ikke en ny retsbeskyttelse. Men hvis der i denne forbindelse medtages

nogle godkendelsespligtige ændringer i medfør af § 33 er der dog retsbeskyttelse på vilkår, der vedrører disse ændringer.

Såfremt virksomheden ønsker ændringer i miljøgodkendelsen, kan denne altid ansøge herom. Der skal altid indgives en ny ansøgning om miljøgodkendelse ved udvidelser eller ændringer, som ikke er omfattet af miljøgodkendelsen.

2. Afgørelsens forudsætninger

2.1 Lovgrundlag

Genbrugsplads og Genbrugscenter Hou må ifølge § 33 i miljøbeskyttelsesloven nr. 879 af 26. juni 2010 ikke etableres, udvides eller ændres, før Aalborg Kommune har meddelt godkendelse hertil, jf. også Miljøministeriets bekendtgørelse nr. 1640 af 13. december 2006, Godkendelsesbekendtgørelsen, bilag 2, listepunkt K211, Genbrugspladser, der modtager affald fra private og lignende affald fra erhvervsvirksomheder, med en kapacitet for tilførsel af affald på 30 tons pr. dag eller derover. Genbrugscenteret omfatter også K212, Omlastestation (midlertidig oplag og nedknusning af bygningsaffald) og K214, Komposteringsanlæg (have- og parkaffald).

K211, Genbrugspladser, K212, Omlastestation (midlertidig oplag og nedknusning af bygningsaffald) og K214, Komposteringsanlæg (have- og parkaffald) er alle blevet omfattet af standardvilkår. Derfor skal de nye standardvilkår indsættes i miljøgodkendelsen af Genbrugsplads og Genbrugscenter Hou, jf. Godkendelsesbekendtgørelsen §§ 15 og 19.

2.2 Bilag til sagen

1. Ansøgning om miljøgodkendelse af 6. januar 2011.
2. Virksomhedsafdelingens kvittering af 21. januar 2011.
3. Renovations bemærkninger af 16. marts 2011 vedrørende afløbsforholdene.
4. Referat af møde den 7. april 2011.
5. Supplerende ansøgning af 16. maj 2011.
- 6.

2.3 Virksomhedens etablering mv.

Bygge- og anlægsarbejdet forventes opstartet i 2011 og afsluttes ultimo 2011. Driften af genbrugspladsen forventes at kunne opretholdes, mens bygge- og anlægsarbejdet pågår.

2.4 Beliggenhed og kommuneplan mv.

Virksomheden er beliggende i område 1Tek6. "Området omfatter Genbrugspladsen v. Skovsgårdsvej. Området skal friholdes for anden bebyggelse end de til driften af pladsen nødvendige anlæg. Området må kun opfyldes til et niveau, incl. afdækning, der er ca. 2 m over det oprindelige terræn, og området skal efter endt anvendelse beplantes."

2.5 Produktion

Beskrivelse af produktionen/aktiviteter fremgår af ansøgningen pkt. 6)

2.6 Forureningsforhold

Oplysninger om forureningsforhold fremgår af ansøgningen pkt. 20) – 28)

Beskyttelse af jord og grundvand

Oplysninger om jord og grundvand fremgår af ansøgningen pkt. 26) – 28)

Luft og lugt

Luftforureningskilderne er beskrevet i ansøgningen pkt. 20) og 21)

Støj

Støjkilderne er beskrevet i ansøgningen pkt. 25)

Affald

Oplysninger om affald fremgår af ansøgningen pkt. 26) – 28)

2.7 Virksomhedsafdelingens bemærkninger

Lokalisering

Lokaliseringen er i overensstemmelse med den gældende kommuneplan ramme.

Genbrugspladser/containerpladser anses for at være i miljøklasse 4, jf. "Håndbog om Miljø og Planlægning".

VVM

Virksomheden er optaget på bilag 2, punkt 12b, Anlæg til bortskaffelse af affald jf. Miljøministeriets bekendtgørelse om vurdering af visse offentlige og private anlægs virkning på miljøet (VVM) i medfør af lov om planlægning, nr. 1510 af 15. december 2010 (VVM - bekendtgørelsen).

Aalborg Kommune har vurderet ansøgningen i henhold til VVM - bekendtgørelsen bilag 3, se bilag 3.4. Aalborg Kommune vurderer, at det ansøgte ikke må antages at kunne få væsentlig indvirkning på miljøet, og derfor skal der ikke udarbejdes en VVM – redegørelse.

Bedste tilgængelige teknik og forebyggelse af uheld

Virksomhedsafdelingen vurderer, at det af virksomhedens ansøgning om miljøgodkendelse fremgår, at virksomheden har truffet de nødvendige foranstaltninger til at forebygge og begrænse forureningen ved anvendelse af den bedst tilgængelige teknik.

Bemærkninger i øvrigt til vilkårene

Egenkontrol/driftsjournal

Vilkår 1 omfatter en registrering af gældende godkendelse, tilladelser og tilsynsnotater, samt resultatet af den løbende egenkontrol. Kopi af dokumentationsmålinger i form af præstationsmålinger i relation til luftforurening og støj, der er medtaget under de konkrete punkter i miljøgodkendelsen.

Egenkontrollen skal sikre, at der er fornøden dokumentation for overholdelse af miljøgodkendelsen.

Vilkår 3 er et almindeligt indberetningsvilkår, der bl.a. skal sikre, at tilsynsmyndigheden altid er bekendt med, hvem der har ansvaret for driften af virksomheden.

Vilkår 4 er fastsat i medfør af godkendelsesbekendtgørelsen § 14 stk. 1, pkt. 10.

Vilkår 5 er fastsat i overensstemmelse med retspraksis i sager, hvor de pågældende virksomheder har været ude af drift i en længere periode. Dvs. at virksomheden skal søge om ny miljøgodkendelse, hvis produktionen har været indstillet i 3 år.

Vilkår 6 er fastsat i medfør af godkendelsesbekendtgørelsen § 16, stk. 1.

Vilkår 7 – 44 er standardvilkår for genbrugspladser, K211, men med en anden nummerering end i standardvilkårene. Alle standardvilkår for K211 er medtaget i godkendelsen

Vilkår 45 – 53 er standardvilkår for omlastestation (Oplag og nedknusning af bygningsaffald), K212, men med en anden nummerering end i standardvilkårene.

Standardvilkår 7, 9 – 12, 15 – 25 og 27 er ikke medtaget, idet vilkårene ikke er relevant i relation til oplag og nedknusning af bygningsaffald.

Vilkår 54 – 78 er standardvilkår for komposteringsanlæg, K211, men med en anden nummerering end i standardvilkårene.

Standardvilkår 2, 9, 19 - 29, 31, 32, 40 – 42, idet vilkårene ikke er relevant i relation til kompostering af have- og parkaffald.

Som det fremgår af pkt. 2.1 skal godkendelsesmyndigheden indsætte standardvilkårene i godkendelsen. Aalborg Kommune har ikke i forbindelse med sagsbehandlingen fundet baggrund for at afvige fra de i bilag 5 fastsatte standardvilkår.

Støj

Vilkår 79 - 84:

Vilkårene er fastsat efter Miljøstyrelsens vejledning nr. 4 og 5, 1984 og nr. 5, 1993, samt efter "Orientering fra Miljøstyrelsens Referencelaboratorium for støjmålinger", nr. 10, november 1989.

De støjgrænseværdier, som Aalborg Kommune har vurderet skal fastsættes for virksomheden, er fastsat ud fra omgivelsernes karakter. Grænseværdierne er i overensstemmelse med de grænseværdier der fremgår af Miljøstyrelsens Støjvejledning. Aalborg Kommune har ikke i forbindelse med sagsbehandlingen fundet baggrund for en skærpelse eller lempelse af grænseværdierne.

Virksomheden er beliggende i område H1, der er udlagt til let industriområde, jf. vejledning nr. 5, 1984, bør der fastsættes støjkrav svarende til områdetype 2 (dag/aften/nat, 60/60/60 dB(A)) for et sådant område. Virksomheden er endvidere beliggende op til landzoneområde, og jf. støjvejledningen, Miljøstyrelsens vejledning nr. 5/1984, der bør som udgangspunkt vælges områdetype 3 (dag/aften/nat, 55/45/40 dB(A)) ved den konkrete vurdering i forbindelse med fastsættelse af støjgrænser gældende ved nærmeste liggende enkeltbolig. Virksomhedsafdelingen vurderer, at der ikke er grundlag for at skærpe støjkravene, og derfor fastsættes støjkrav svarende til områdetype 3, men i dette tilfælde gælder støjkravet kun ved boliger.

Der er ikke stillet krav om støjmålinger i forbindelse med udarbejdelsen af miljøgodkendelsen eller efter miljøgodkendelsen er meddelt, da virksomheden ikke omfattes af listen over de virksomheder, der skal udføre støjmåling

eller støjberegning inden der meddeles miljøgodkendelse, og da det vurderes, at virksomheden ikke overskrider støjkraevne.

Tilsynsmyndigheden kan dog med hjemmel i godkendelsen til enhver tid kræve, at der gennemføres støjmålinger, f.eks. i forbindelse med en udvidelse eller en klage. De retningslinier der skal følges ved krav om målinger fremgår af vilkårene. Oplæg til udførelse af støjmålinger skal forelægges tilsynsmyndigheden inden målingerne udføres.

Udledning af overfladevand

Vilkår 85 – 94

Vilkårene er fastsat med udgangspunkt i spildevandsbekendtgørelsen, bekendtgørelse nr. 1448 af 11. december 2007.

Bemærkninger i øvrigt:

Sandfang:

Sandfanget kan enten etableres som et selvstændigt bassin med dykket til - og afløb, eller alternativt som en del af regnvandsbassinet evt. adskilt af en dykket barriere. Sandfanget dimensioneres svarende til 20-30 m³/red. ha. (ca. 3-5 min. Opholdstid ved 1 års hændelse). Bassinet skal have permanent vanddybde på 0,8 – 1,4 m.

Regnvandsbassin:

Regnvandsbassinet bør anlægges med en bredde og længde svarende til forholdet 1:3, hvilket sikrer en optimal sedimentation. Indløb og afløb skal placeres længst muligt fra hinanden.

Dybden for det permanente vandvolumen bør være mellem 0,8 – 1,0 meter.

Det anbefales, at bassinets brinker anlægges med mindste anlæg 1:5.

Fremtidig vedligeholdelse af bassiner:

Ved etablering af nye regnvandsbassiner kan der med fordel udarbejdes en plejeplan, som skal sikre både den tekniske funktion og bassinets natur- og rekreative værdier. Med en projekt- og plejeplan, som er udarbejdet i samarbejde med Park & Natur, vil bassinets udformning og en regelmæssig vedligeholdelse kunne lægges fast. Og dermed er det Park & Natur's indstilling, at den regelmæssige vedligeholdelse kan gennemføres uden dispensation fra naturbeskyttelsesloven. I princippet svarer det til lovens bestemmelse om vedligeholdelsesarbejder i vandløb.

Vandløbsmålsætning mv.

Vandløbene nedstrøms det rørlagte vandløb er målsat som:

Vandløbet nedstrøm genbrugspladsen er ikke målsat, men ud fra en konkret vurdering finder Vandmiljø, at vandløbet bør målsættes som "C Vandløb" (Vandløb, der alene skal anvendes til afledning af vand). Vandløbet skal fremstå æstetisk og hygiejnisk tilfredsstillende og ikke være til hinder for, at målsætningen i nedstrøms beliggende vandområde kan overholdes. Aalborg Kommunes forslag til målsætning er sendt i høring hos Naturstyrelsen Aalborg.

Længere nedstrøms løber vandløbet til Koldkær Bæk, der er målsat som "B3 Karpefiskevand" (Vandløb der skal kunne anvendes som opvækst- og opholdsområde for ål, aborre, gedde og karpefisk).

Virksomhedsafdelingen vurderer, at udledningen af overfladevand fra genbrugspladsen ikke er til hinder for opfyldelse af målsætningen for vandløbene nedstrøms for genbrugspladsen.

Unormale driftssituationer

I tilfælde af uheld eller driftsforstyrrelser, der medfører udslip til omgivelserne (luft, jord, vand eller kloak), skal virksomheden straks ringe 112.

Såfremt der sker driftsforstyrrelser eller uheld, som kan medføre væsentlig forurening eller fare herfor, skal virksomheden, jf. miljøbeskyttelsesloven § 71 straks underrette tilsynsmyndigheden om alle relevante aspekter af situationen. Underretningen bevirker ingen indskrænkning i pligten til at søge følgerne af driftsforstyrrelsen eller uheld effektivt afværget eller forebygget, ligesom det ikke fritager for forpligtigelsen til at genoprette den hidtidige tilstand.

Ovennævnte er lovbundne krav, hvorfor det ikke er medtaget som vilkår i miljøgodkendelsen.

Venlig hilsen



Christian Rasmussen
miljøsagsbehandler

99312424
chr-teknik@aalborg.dk

Kopi til:

Sundhedsstyrelsen, Embedslægeinstitutionen Nordjylland
nord@sst.dk

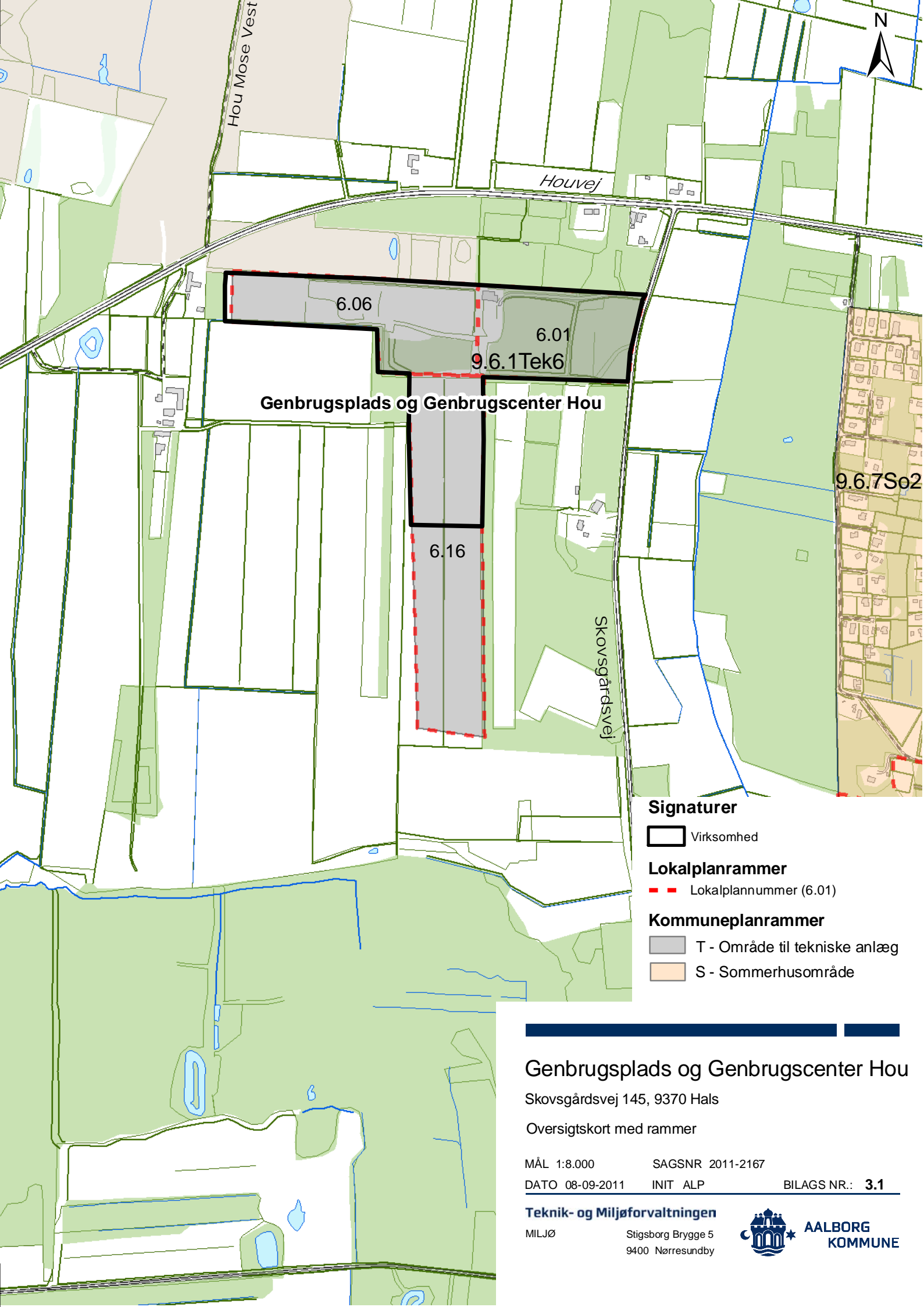
Aalborg Kommune, Forsyningsvirksomhederne
forsyningsvirksomhederne@aalborg.dk

Aalborg kommune, Renovationsvæsenet
renovation@aalborg.dk

Danmarks Naturfredningsforening
dn@dn.dk

Naturstyrelsen Aalborg
aal@nst.dk

Team By - Erhverv
Vandmiljø



Genbrugsplads og Genbrugscenter Hou

Signaturer

- Virksomhed
- Lokalplanrammer**
- Lokalplannummer (6.01)
- Kommuneplanrammer**
- T - Område til tekniske anlæg
- S - Sommerhusområde

Genbrugsplads og Genbrugscenter Hou

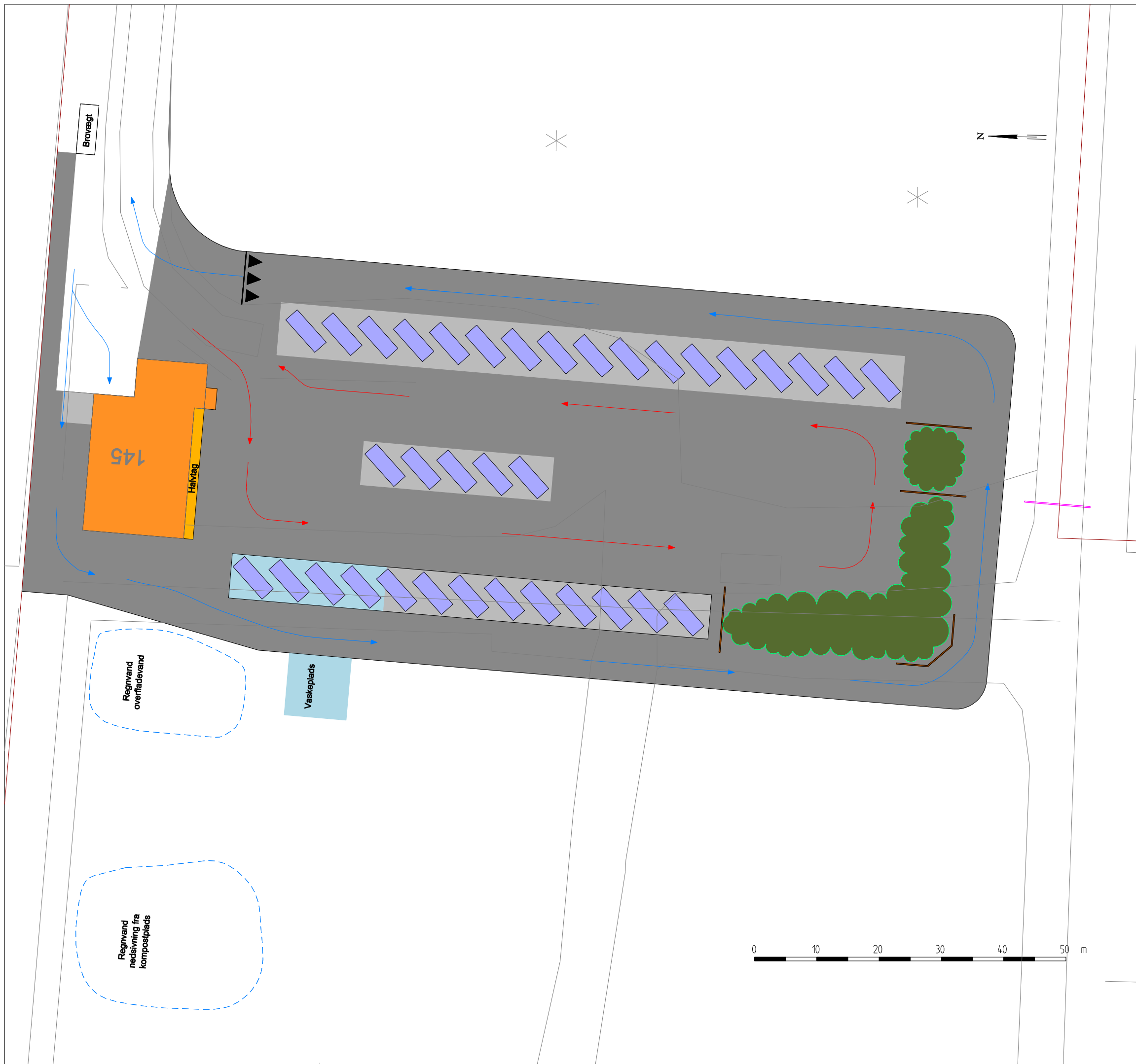
Skovgårdsvej 145, 9370 Hals

Oversigtskort med rammer

MÅL 1:8.000 SAGSNR 2011-2167
 DATO 08-09-2011 INIT ALP BILAGS NR.: **3.1**

Teknik- og Miljøforvaltningen
 MILJØ Stigsborg Brygge 5
 9400 Nørresundby





Signaturer:

- SF-sten lys
- SF-sten mørk
- Asfalt
- Betonbundplade
- Bygning
- Haveaffald
- Container
- Støttemur, ny
- Regnvandsbassin
- Operatør
- Borger

Genbrugsplads og Genbrugcenter Hou

Skovsgårdsvej 145, 9370 Hals

Virksomhedens indretning

MÅL 1:0 SAGSNR 2011-2167
 DATO 12-09-2011 INIT ALP BILAGS NR.: 3.2

Teknik- og Miljøforvaltningen
 MILJØ Stigsborg Brygge 5
 9400 Nørresundby

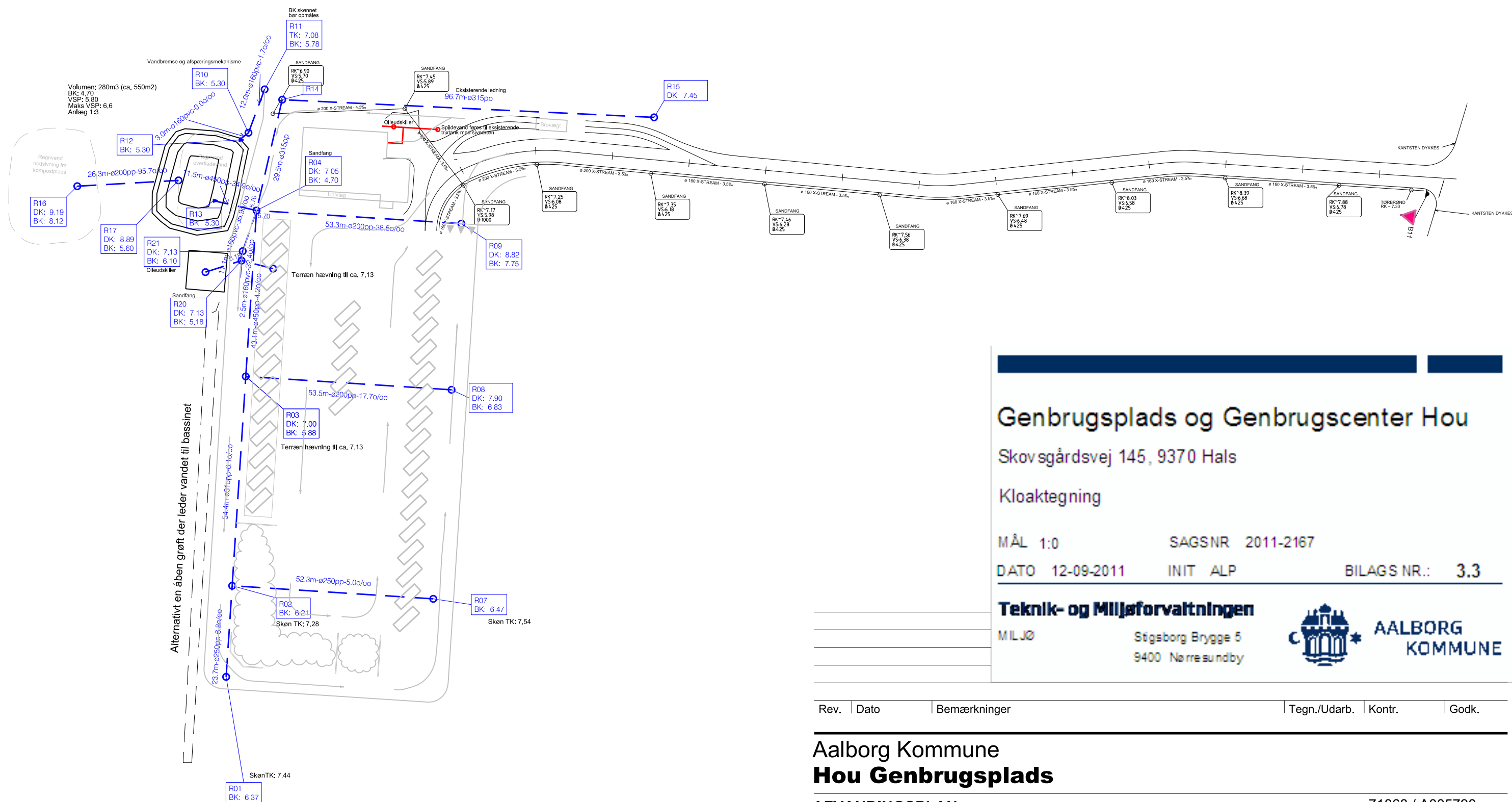


| Rev. | Dato | Bemærkninger | Tegn./Udarb. | Kontr. | Godk. |
|------|------|--------------|--------------|--------|-------|
|------|------|--------------|--------------|--------|-------|

**Aalborg Kommune
 Genbrugsplads Hou**

| | |
|------------------------|-------------------------|
| Hou | WBS-nr. 71868 / A005790 |
| Indretningsplan | Tegn./Udarb. KASO / BLS |
| Model 3 | Kontr. |
| Bemærkninger | Godk. |
| | Mål 1:600 |
| | Dato xx.xx.2010 |
| | Dokument nr. SK 02_3 |
| | Rev. A |

COWI COWI A/S Telefon 76 42 64 00
 Havnesparken 1 Telefax 76 42 64 01
 7100 Vejle www.cowi.dk



Genbrugsplads og Genbrugscenter Hou

Skovsgårdsvej 145, 9370 Hals

Kloaktegning

MÅL 1:0

SAGSNR 2011-2167

DATO 12-09-2011

INIT ALP

BILAGS NR.: 3.3

Teknik- og Miljøforvaltningen

MILJØ

Stigsborg Brygge 5
9400 Nørresundby



**AALBORG
KOMMUNE**

| Rev. | Dato | Bemærkninger | Tegn./Udarb. | Kontr. | Godk. |
|------|------|--------------|--------------|--------|-------|
|------|------|--------------|--------------|--------|-------|

Aalborg Kommune Hou Genbrugsplads

**AFVANDINGSPLAN
model 3**

WBS-nr. 71868 / A005790

Tegn./Udarb. RAHO/ RAHO

Kontr. ---

Godk. ---

Mål 1:1000

Dato 17.08.2011

Dokument nr. Rev.

COWI

COWI A/S
Thulebakken 34
9000 Aalborg

Telefon 99 36 77 00
Telefax 99 36 77 01
www.cowi.dk

VVM - screening, Genbrugsplads og Genbrugscenter Hou, Skovsgårdsvej 145, 9370 Hals

VVM-screeningen er foretaget efter VVM-bekendtgørelsens bilag 3. Dette bilag fastlægger kriterier, som skal anvendes i vurderingen af, om projektet kan få en væsentlig virkning på miljøet og dermed er VVM-pligtigt. De følgende afsnit er opbygget i overensstemmelse med strukturen i bilag3 om:

- 1) Projektets karakteristika.
- 2) Anlæggets placering og den miljømæssige sårbarhed i de områder der berøres af projektet.
- 3) Kendetegn ved den potentielle miljøpåvirkning.

| | |
|--|--|
| VVM Myndighed | Aalborg Kommune |
| Basis oplysninger | Tekst |
| Projekt beskrivelse – jf. anmeldelsen: | Tillægget omfattet opdatering og udvidelse af genbrugspladsen i Hou. Renovation ønsker at udvide arealet, hvor den eksisterende genbrugsplads er beliggende i dag og at asfaltere pladsen. Med udvidelse af genbrugspladsen i Hou og en forventet etablering af en ny genbrugsplads i Gandrup forsynes den nordøstlige del af Aalborg Kommune med pladser, som lever op til Aalborg Kommune, Renovations vision for genbrugspladser. Samtidig nedlægges de mindre genbrugspladser i Hals, Vester Hassing, Ulsted og Gandrup. På sigt er det planen, at pladsen i Hou kun skal have åbent i sommerhalvåret. |
| Navn og adresse på bygherre | Aalborg Kommune Aalborg Forsyning, Renovation (AKR) Over Bækken 2 9000 Aalborg |
| Bygherres kontaktperson og telefonnr. | Renovationschef Thorsten Nord, AKR Projektleder Anders Dahl Telefon: 9931 4947 E-mail: and-forsyning@aalborg.dk |
| Projektets placering | Skovsgårdsvej 145, 9370 Hals Matr.nr. 40 x, Hou By, Hals. |
| Projektet berører følgende kommuner | Aalborg Kommune |

| | | | | |
|--|---|-----------|------------|--|
| Oversigtskort i målestok | Se miljøgodkendelsen bilag 3.1 Oversigtsplan med rammer | | | |
| Kortbilag i målestok | Se miljøgodkendelsen bilag 3.2 Indretning af virksomheden | | | |
| Forholdet til VVM reglerne | | Ja | Nej | |
| Anlægget er opført på bilag 1 til bekendtgørelse nr. 1510 af 15. december 2010. | | x | x | |
| Anlægget er opført på bilag 2 til bekendtgørelse nr. 1510 af 15. december 2010: | | x | x | |
| Vurderes det, at anlægget kan få indvirkning på miljøet med hensyn til følgende kriterier: | | | | |
| Anlæggets karakteristika: | Ikke relevant | Ja | Nej | Vurdering |
| 1. Arealbehovet i ha: | | x | | Genbrugspladsen udvides fra ca. 0,5 ha til ca. 1,0 ha. |
| 2. Er der andre ejere end Bygherre?: | | x | x | |
| 3. Det bebyggede areal i m ² og bygningsmasse i m ³ | | | x | Der etableres en støttemur til haveaffald, men der etableres ikke nye bygninger. |
| 4. Anlæggets maksimale bygningshøjde i m: | x | | | |
| 5. Anlæggets kapacitet for så vidt angår flow og opbevaring af: Råstoffer – type og mængde: Mellemprodukter – type og mængde: Færdigvarer – type og mængde: | x | | | |
| 6. Anlæggets kapacitet for strækingsanlæg: | x | | | |
| 7. Anlæggets længde for strækingsanlæg: | x | | | |
| 8. Anlæggets behov for råstoffer – type og mængde: I anlægsfasen: I driftsfasen: | | | x | Der er behov for grusmaterialer, asfalt og beton mv. |
| 9. Behov for vand – kvalitet og mængde: I anlægsfasen: I driftsfasen: | x | | | |
| 10. Forudsætter anlægget etablering af yderligere vandforsyningskapacitet: | | x | x | |

| | | | | |
|---|---|--|---|---|
| 11. Affaldstype og mængder, som følge af anlægget: Farligt affald: Andet affald: Spildevand: | | | x | Overfladevandet fra arealerne ved vaskeplads, påfyldningsplads, plads med metalcontainer udledes til vandløb via olieudskiller og regnvandsbassin. Den øvrige del af overfladevandet fra genbrugspladsen udledes til vandløb via regnvandsbassin med dykket afløb. Overfladevandet fra komposteringspladsen skal senest 3 år efter der er meddelt miljøgodkendelse opsamles i et bassin med impermeabel belægning uden afløb. Det opsamlede vand skal enten genanvendes på komposteringspladsen eller bortskaffes til godkendt modtager. Overfladvand fra påfyldningsplads og sanitært spildevand ledes til eksisterende trixtank med sivedræn. |
| 12. Kræver bortskaffelse af affald og spildevand ændringer af bestående ordninger: | | | x | |
| 13. Overskrides de vejledende grænseværdier for støj: | | | x | Det vurderes, at støjkraevne overholdes |
| 14. Overskrides de vejledende grænseværdier for luftforurening: | | | x | |
| 15. Vil anlægget give anledning til vibrationsgener: | | | x | Der anvendes komprimator på genbrugspladsen, men det vurderes, at det ikke giver gener udenfor ejendommen. |
| 16. Vil anlægget give anledning til støvgener: | | | x | Modtagelse af jord og bygningsaffald mv. kan give anledning til støvgener, men det imødekommes ved rengøring og overdækning i nødvendig omfang. |
| 17. Vil anlægget give anledning til lugtgener: | | | x | Hjppige tømninger af containere mv. modvirker lugtgener. |
| 18. Vil anlægget give anledning til lysgener: | | | x | Pladsen er afskærmet af træer. |
| 19. Må anlægget forventes at udgøre en særlig risiko for uheld: | | | x | Der er ikke væsentlig risiko for uheld. |
| Anlæggets placering | | | | |
| 20. Forudsætter anlægget ændring af den eksisterende arealanvendelse: | | | x | Der inddrages ikke nyt jord, idet udvidelsen sker på et areal, der i forvejen anvendes af genbrugspladsen. |
| 21. Forudsætter anlægget ændring af en eksisterende lokalplan for området: | x | | | |
| 22. Forudsætter anlægget ændring af kommuneplanen: | | | x | |
| 23. Indebærer anlægget behov for at begrænse anvendelsen af naboarealer ud over hvad der fremgår af gældende kommune- og lokalplaner: | | | x | |
| 24. Vil anlægget udgøre en hindring for fremtidig anvendelse af områdets råstoffer og grundvand: | | | x | Genbrugspladsen vil ikke være til hinder, men det vil den tidligere anvendelse, idet arealet tidligere har været anvendt som deponeringsplads. |
| 25. Indebærer anlægget en mulig påvirkning af sårbare vådområder: | | | x | Der er ikke sårbare vådområder i nærheden. |
| 26. Er anlægget tænkt placeret indenfor: Kystnærhedszonen Den kystnære del af byzonen | | | x | |

| | | | | |
|--|---|--|---------------------|--|
| 27. Forudsætter anlægget rydning af skov: | | | x | I meget begrænset omfang. |
| 28. Vil anlægget være i strid med eller til hinder for etableringen af reservater eller naturparker: | x | | | |
| 29. Tænkes anlægget placeret i Vadehavsområdet: | x | | | |
| 30. Kan anlægget påvirke registrerede, beskyttede eller fredede områder – Nationalt: Internationalt (Natura 2000): Forventes området at rumme beskyttede arter efter bilag IV Forventes området at rumme danske rødlistearter: | | | x x x | |
| 31. Kan anlægget påvirke områder, hvor fastsatte miljøkvalitetsnormer allerede er overskredet: Overfladevand: Grundvand: Naturområder: Boligområder (støj/lys og Luft): | | | x x x x | |
| 32. Tænkes anlægget etableret i et tæt befolkede område: | | | x | |
| 33. Kan anlægget påvirke vigtige landskabstræk: – historiske, kulturelle, arkæologiske, æstetiske eller geologiske | | | x | |
| Vurderes det fortsat - jf. ja'erne i besvarelserne ovenfor - at anlægget kan få væsentlig indvirkning på miljøet i relation til: | | | | |
| Kendetegn ved den potentielle miljøpåvirkning | | | | |
| 34. Er området, hvor anlægget tænkes placeret, sårbar overfor den forventede miljøpåvirkning: | | | x | |
| 35. Er der andre anlæg eller aktiviteter i området, der sammen med det ansøgte medfører en påvirkning af miljøet (Kumulative forhold): | | | x | |
| 36. Er der andre kumulative forhold? | | | x | |
| 38. Den forventede miljøpåvirknings geografiske udstrækning i areal: | | | x | Kun arealet umiddelbart omkring pladsen, samt tilkørselsvejen. Anlæggets påvirkning af omgivelserne vil primært bestå i form af støjgener og udledning af pladsens overfladevand til vandløb. Påvirkningerne er sandsynlige i perioder, men vil blive reguleret i kommunens miljøgodkendelse |
| 39. Omfanget af personer der forventes berørt af miljøpåvirkningen: | | | x | Ganske få. |

| | | | | |
|---|--|--|---|--|
| 40. Vil den forventede miljøpåvirkning række ud over kommunens område: | | | x | |
| 41. Vil den forventede miljøpåvirkning berøre nabokommuner/lande: | | | x | |
| 42. Forventes miljøpåvirkningerne at kunne være væsentlige – Enkeltvis: Eller samlet: | | | x | |
| 43. Må den samlede miljøpåvirkning betegnes som kompleks: | | | x | Påvirkningen er ikke af kompleks karakter. |
| 44. Er der stor sandsynlighed for miljøpåvirkningen: | | | x | |
| 45. Er påvirkningen af miljøet – Varig: Hyppig: Reversibel: | | | x | Påvirkningens varighed er sammenfaldende med anlæggets levetid. Anlæggets påvirkning vil ophøre ved anlæggets nedlæggelse. Der er derfor intet særligt at bemærke til spørgsmålet om reversibilitet. |
| Konklusion | | | | |
| Giver resultatet af screeningen anledning til at antage, at det anmeldte projekt vil kunne påvirke miljøet væsentligt, således at der er VVM-pligt: | | | | Aalborg Kommune vurderer, at det ansøgte ikke må antages at kunne få en væsentlig indvirkning på miljøet, og derfor skal der ikke udarbejdes en VVM - redegørelse. |

Som grundlag for ovenstående VVM-screening er følgende materiale benyttet:

1. Ansøgning om miljøgodkendelse 6. januar 2011.
2. Supplement til ansøgning af 16. maj 2011.
3. Anmeldelse af 25. august 2011 iht. VVM – bekendtgørelsen