

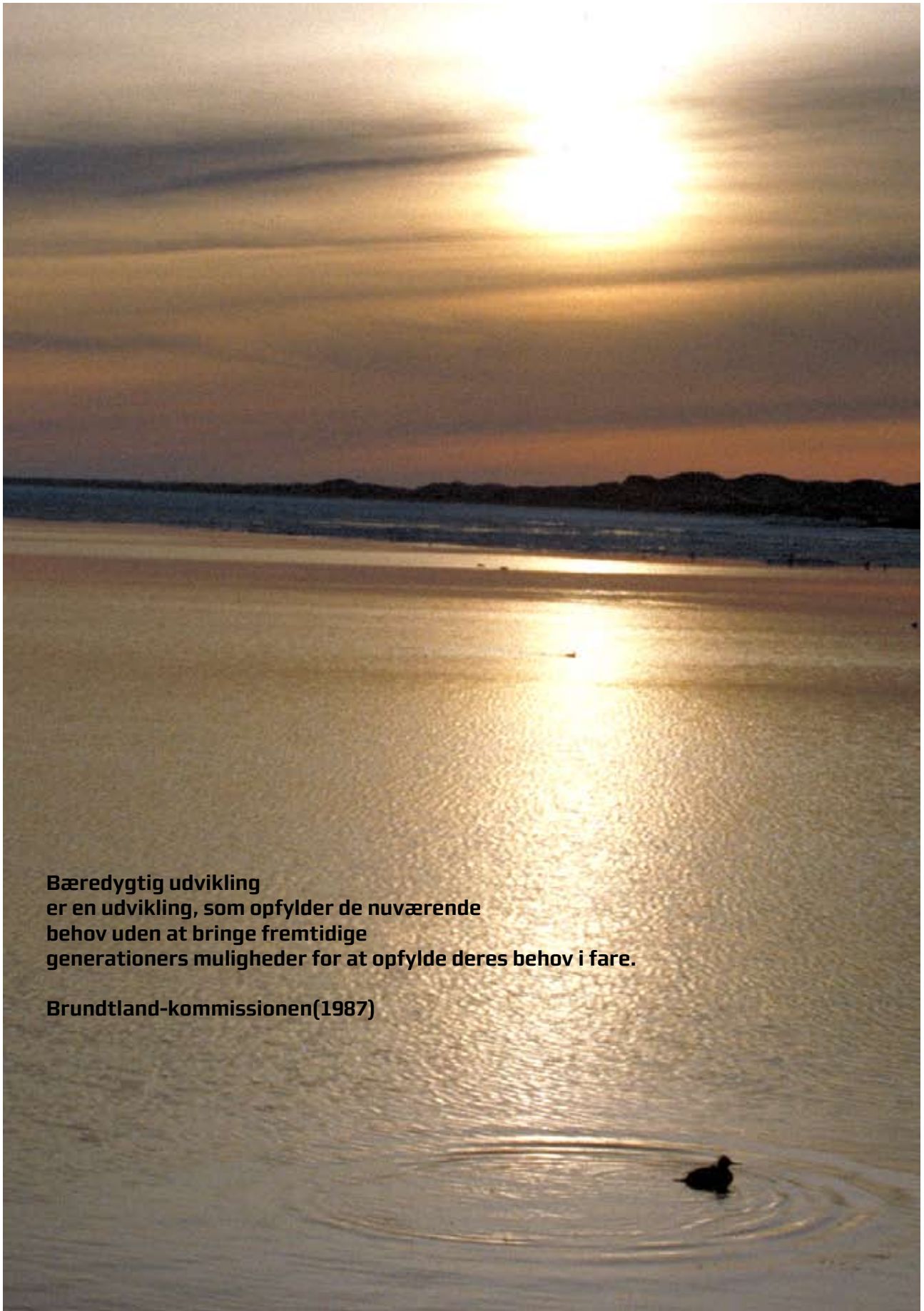


Lokal indsats for en bæredygtig udvikling

Bæredygtighedsstrategi 2008 - 11



AALBORG
KOMMUNE



Bæredygtig udvikling er en udvikling, som opfylder de nuværende behov uden at bringe fremtidige generationers muligheder for at opfylde deres behov i fare.

Brundtland-kommissionen(1987)

Forord

På globalt niveau kan udfordringerne i forhold til at skabe en bæredygtig udvikling på miljø- og naturområdet virke næsten uoverskuelige. Det betyder ikke, at vi på lokalt niveau kan fralægge os et ansvar for at gøre en indsats for at skabe en bæredygtig udvikling.

Tværtimod ønsker Aalborg Byråd aktivt at bidrage til en bæredygtig udvikling og fremlægger med Bæredygtighedsstrategien 2008- 11, en strategi indeholdende mål og indsatser for en lokal bæredygtig udvikling på miljø- og naturområdet i Aalborg Kommune, for de kommende 3 år.

Der er i Bæredygtighedstrategien lagt vægt på indsatsområder, som er vigtige for Aalborg Kommune og på indsatsområder som kommunen via national og international lovgivning er forpligtede til at forholde sig til.

Med underskrivelsen af Aalborg Charteret i 1994 og Aalborg Commitments i 2004, har Byrådet fastlagt de politiske rammer for en bæredygtig udvikling. Bæredygtighedsstrategien er med til at udfylde rammerne, ved at omsætte politikker og hensigtserklæringer til konkret strategi og fremadrettet handling.

Bæredygtighedsstrategien 2008-11 er blevet til i dialog med industrien, landbruget, dambrugserhvervet, natur- og friluftorganisationer m.fl. fordi samarbejde med vores interessenter, er afgørende for at kunne nå mange af strategiens mål.

Det er udvalget for Sundhed og Bæredygtig Udvikling, der har haft ansvaret for udarbejdelsen af strategien, og som også får ansvaret for den opfølgning, der er nødvendig, for at sikre, at vi følger strategien og når de mål, vi har sat os.

Bæredygtighedsstrategien 2008-11 giver os et godt udgangspunkt for de kommende 3 års indsats for en bæredygtig udvikling i Aalborg Kommune. Vi vil gerne benytte lejligheden til at takke kommunens øvrige forvaltninger, fagudvalgene og ikke mindst de involverede eksterne interessenter, for et fortrinligt og konstruktivt samarbejde, som vi håber vil fortsætte.

Vi er overbevist om, at vi i fællesskab kan få skabt en bæredygtig udvikling i Aalborg Kommune.



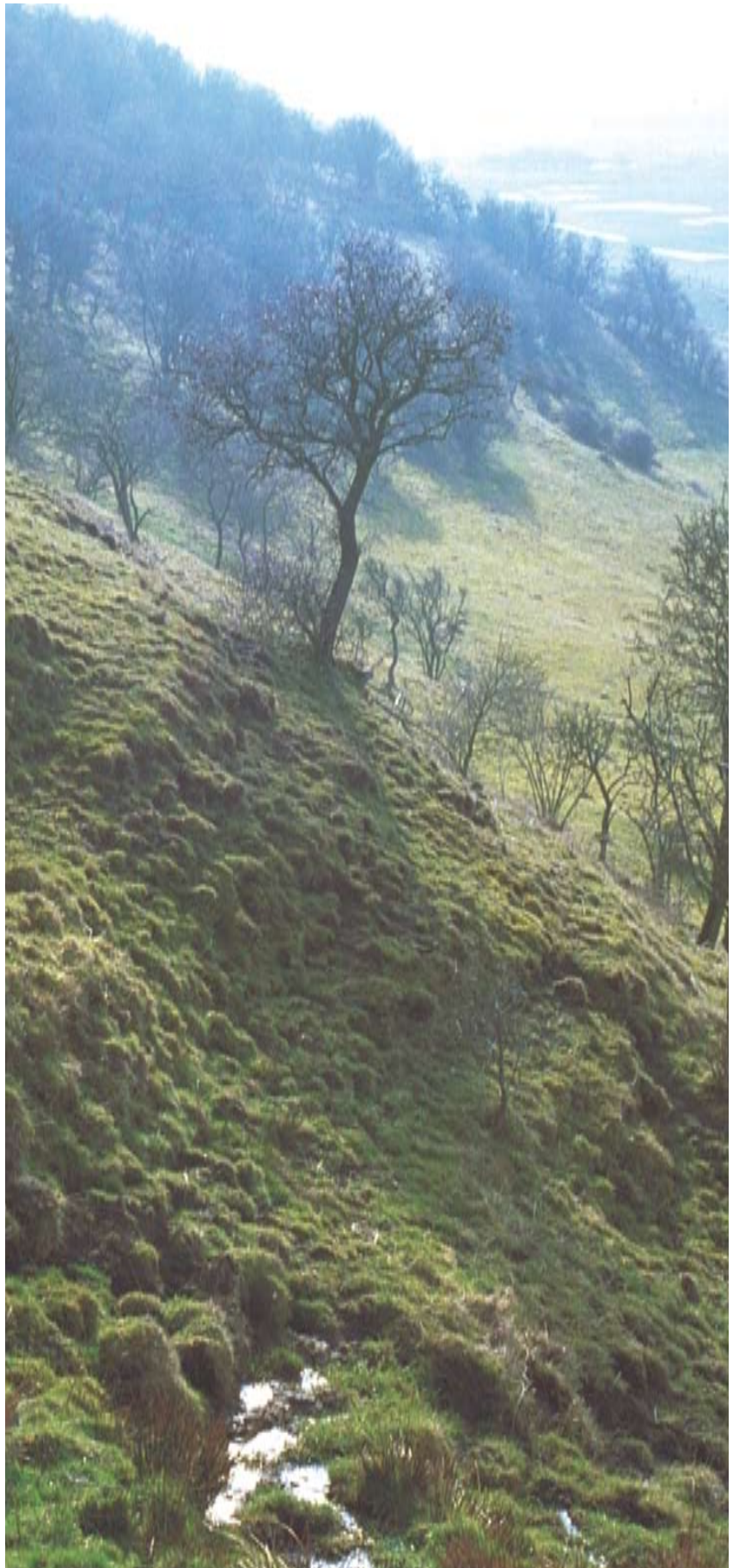
Thomas Kastrup-Larsen

Rådmand
Sundhed og Bæredygtig Udvikling



Bente Graversen

Direktør
Sundhed og Bæredygtig Udvikling



Lokal indsats for en bæredygtig udvikling

Bæredygtighedsstrategi
2008-11

Udgivet Juni 2008

Forvaltning for Sundhed og Bæredygtig
Udvikling
Strandgade 1
9240 Nibe

	Forord	side 3
■	Lokal indsats for en bæredygtig udvikling	side 4 - 9
■	Klima	side 10 - 15
	Energiforsyning Energibesparelser Vedvarende energi Transport Landbrug Klimatilpasning	
■	Ressourcer	side 16 - 19
	Affald Drikkevand Byggeri	
■	Natur	side 20 - 23
	Naturområder Vandløb og søer Spildevand Limfjorden Landbrug og dambrug	
■	Miljø og sundhed	side 24 - 27
	Støj Luftforurening Tungmetaller og miljøfremmede stoffer Jordforurening	
■	Det gør Aalborg Kommune	side 28 - 31
	Grønne indkøb Miljøvurdering Grønne regnskaber Miljøvenlige køretøjer Miljø- og energiledelse	
■	Oversigt over strategiens indsatser	side 32 - 39

Lokal indsats for en bæredygtig udvikling

Bæredygtighedsstrategien 2008-11 skal styrke arbejdet med at fremme en miljø- og naturmæssig bæredygtig udvikling i Aalborg Kommune.

Strategien fastlægger de mål og indsatser, som Aalborg Byråd mener, er nødvendige for aktivt at fremme en bæredygtig udvikling i kommunen. Der er tale om både kort og langsigtede mål. De kortsigtede mål dækker primært de kommende 3 års indsats. De mere langsigtede mål omfatter indsatsområder, hvor handlinger er nødvendige at få igangsat nu, men hvor behovet for indsatser og omfanget af disse er så omfattende, at målopfølgelse ikke kan opnås på kort sigt.

Aalborg Byråd har valgt, at Bæredygtighedsstrategien 2008-11 skal fokusere på fem hovedtemaer:

Klima

En styrket indsats om forebyggelse og reduktion af udslip af klimagasser bl.a. gennem øget brug af vedvarende energi og om by- og naturmæssig tilpasning til kommende klimaforandringer.

Ressourcer

Fremme bæredygtigt forbrug gennem begrænsning og øget genbrug af affald, beskyttelse af grundvandsressourcerne og fremme af bæredygtigt byggeri.

Natur

En aktiv indsats for at beskytte naturen og vandmiljøet samt sikre gode livsbetingelser for dyr og planter.

Miljø og Sundhed

Styrke sundhedsindsatsen gennem mindskelse af støj- og luftforurening og begrænsning af udledning af miljøfremmede stoffer til miljøet.

Aalborg Kommune som virksomhed

Kommunen viser vejen for reduktion af ressourceforbrug og miljøbelastning gennem grønne indkøb, energi- og miljøledelse og grønne regnskaber.

Bæredygtighedsstrategien 2008-11 er udarbejdet i henhold til de krav til bæredygtighedsstrategier, som kommunen jf. planloven er forpligtet til at udarbejde hvert 4.år. Strategien tager udgangspunkt i den indsats, der er blevet gennemført og fastlægger rammerne for den fremtidige indsats. Samtidig omsætter strategien en stor del af Aalborg Commitments 10 indsatsområder til lokale konkrete mål og indsatser.

I arbejdet med Bæredygtighedsstrategien har der været fokus på at være på forkant med de fremtidige udfordringer, og de ønsker som interessenterne har påpeget. Det er en ambitiøs, men realistisk strategi, som kræver en bred tværgående indsats i kommunen – dels med nye initiativer dels med en opfølgning på eksisterende indsatser. Strategiens mål og indsatser er et resultat af en prioritering, der sikrer fokus på de indsatser, der er realistiske at få gennemført mht. til økonomi, og hvor kommunen har indflydelse på målopfølgelsen. Desuden er miljøkonsekvenserne vurderet, og de indsatser, som sikrer en forbedring på flere områder, er vægtet. De indsatser, som løbende er blevet diskuteret, men ikke prioriteret i denne 3 års periode – vil bl.a. blive sat på dagsordenen igen ved revision af strategien.

Det siger Lov om planlægning § 33 om Bæredygtighedsstrategier:

Strategien skal indeholde kommunens politiske målsætninger indenfor følgende indsatsområder:

1. Mindskelse af miljøbelastningen
2. Fremme af en bæredygtig byudvikling og byomdannelse
3. Fremme af biologisk mangfoldighed
4. Inddragelse af befolkningen og erhvervslivet i det lokale bæredygtighedsarbejde
5. Fremme af et samspil mellem beslutningerne vedrørende miljømæssige, trafikale, erhvervmæssige, sociale, sundhedsmæssige, uddannelsesmæssige, kulturelle og økonomiske forhold

Aalborg Commitments definerer rammerne for, hvordan kommuner kan arbejde med bæredygtig udvikling, ved at definere en lang række konkrete indsatsområder, fordelt på følgende 10 temaer:

1. Styring & Ledelse
2. Lokal ledelse for bæredygtighed
3. Fælles natur ressourcer
4. Ansvarligt forbrug og ansvarlig livsstil
5. Planlægning og Design
6. Bedre mobilitet, mindre trafik
7. Lokal handling for sundhed
8. Levende og bæredygtig lokal økonomi
9. Social lighed og retfærdighed
10. Fra lokal til Global



Find Bæredygtighedsrapport, Status 2007 på kommunens web side: www.aalborgkommune.dk/baeredygtighed

Interessenter, der deltog i dialogmøderne

Danmarks Naturfredningsforening
Dansk Ornitologisk Forening
Friluftsrådet
Dansk Skovdyrkerforening
Skov- og Naturstyrelsen
Hobro-Aalborg Landboforening
LandboNord
Vesthimmerlands Landboforening
Binderup Mølle Dambrug
Lundby Fisk
Aalborg Træindustri
GPV Printca A/S
Akafa
Aalborg Zoo
Gabriel
Novagraf A/S
Hamworthy Svanevej A/S
Aalborg Portland
Aalborg Aluminiums Industri
AKV Langholt
Aalborg Erhvervsråd
Visit Aalborg
Vesthimmerlands Energi- og Miljøforening
Foreningen Vendsyssel Energi- og Miljøkontor
Østvendssysels Energi- og Miljøkontor
Energitjenesten Nordjylland
Aalborg Universitet
Miljøforum Nordjylland

Miljø- og Naturudfordringerne

Globalt er udfordringerne i forhold til at skabe en bæredygtig anvendelse af vores natur og miljø utallige og kan virke næsten uoverskuelige. Klimaet er i gang med at forandre sig og jordens energi- og vandforbrug vokser eksplosivt. Ørkenerne vokser som følge af skovhugst og uhensigtsmæssige dyrkningsmetoder. Listen over uddøde og truede arter vokser år for år i takt med at naturområder løbende reduceres. Jordens befolkning forøges konstant, hvilket bevirker et konstant voksende behov for flere ressourcer og fødevarer. Tilsvarende vokser mængder af giftige stoffer og affaldsmængder, som efterlades eller udledes til vores fælles natur og miljø.

Bæredygtighedsstrategien 2008-11 fokuserer på de lokale udfordringer, der med lokal handling kan påvirke udviklingen i en mere bæredygtig retning.

En vigtig forudsætning for formuleringen af strategiens mål og indsatser, har været en fælles viden, om miljøudfordringerne i Aalborg Kommune. Der er derfor gennemført en kortlægning af miljøets tilstand og af den indsats, der hidtil er blevet gennemført. Den fælles viden er samlet i "Bæredygtighedsrapport, Status 2007", som bl.a. beskriver følgende status for Aalborg Kommune:

- Klimaændringerne kan få betydelige konsekvenser for Aalborg bl.a. i form af oversvømmelser.
- Der er stort potentiale for energibesparelser ved lavenergibyggeri.
- For at opnå en god økologisk tilstand i Limfjorden er det nødvendigt med en stor indsats for at begrænse udledningen af næringssalte.
- Affaldsmængderne skal begrænses og sortering fremmes.
- Der er behov for øget viden om den biologiske mangfoldighed i naturen, for at kunne beskytte truede dyre og plantearter.
- På de mest trafikerede gader i Aalborg Kommune nærmer luftforureningen sig grænseværdierne.
- Der er behov for at reducere udledningen af miljøfremmede stoffer til naturen.
- Aalborg Kommune kan som virksomhed gøre mere for at reducere miljøpåvirkningen og spare på ressourcer ved egne aktiviteter.

Forankring gennem inddragelse af interessenter

For at sikre forankring hos de sektorer, der har betydning for udviklingen i Aalborg Kommune, er strategien udarbejdet i tæt samarbejde med repræsentanter fra industri, landbrug, dambrugserhverv, detailhandel, interesseorganisationer m.fl. På to dialogmøder er mål og indsatser blevet drøftet med disse interessenter, der har bidraget med mange positive og konstruktive forslag, både i form af vigtige mål, men også med bud på egne bidrag til bæredygtige løsninger. Mange af forslagene indgår i strategien, andre kræver yderligere afklaring. Strategien lægger op til et udvidet samarbejde med interessenterne om gennemførelsen af strategiens mange indsatser.

For hver indsats angiver strategien derfor hvilke interessenter, der forventes at blive involveret. Samarbejdet vil efterfølgende nærmere blive afklaret med de enkelte interessenter.

Da Bæredygtighedsstrategien indeholder mange mål og indsatser på tværs af kommunens forvaltninger og fagområder, er det også vigtigt med en stærk intern forankring og implementering i Aalborg Kommune.

Strategien er primært udarbejdet i et samarbejde mellem Aalborg Kommunes Forsyningsvirksomheder, Teknik- og Miljøforvaltningen og Forvaltningen for Sundhed og Bæredygtig Udvikling. Strategien har været i intern høring hos kommunens øvrige forvaltninger, ligesom den har været i offentlig høring.

Det er afgørende, at strategiens mål og indsatser indarbejdes i de relevante eksisterende styringsværktøjer såsom virksomhedsplaner, tematiske handlingsplaner og lokale strategiplaner mv. For hver indsats fastlægger strategien derfor hvilken fagforvaltning i Aalborg Kommune, der er hovedansvarlig for igangsætning og implementering, og i hvilket plangrundlag den pågældende indsats skal forankres.



En årlig bæredygtighedsredegørelse

Bæredygtighedsstrategien 2008-11 er en ramme for kommunens indsats i de kommende tre år.

En gang årligt vil der blive udarbejdet en bæredygtighedsredegørelse, som for hvert mål angiver, hvilke af de anførte indsatser, der er igangsat, samt i hvilket omfang målet forventes at kunne opfyldes.

Bæredygtighedsredegørelsen offentliggøres for at sikre, at kommunens interessenter og borgere løbende kan følge med i, hvorvidt indsatsen i Bæredygtighedsstrategien 2008-11 realiseres.

Bæredygtighedsredegørelsen vil, i takt med at der indføres energi- og miljøstyring i forvaltningerne, komme til at indeholde et grønt regnskab for kommunens natur- og miljøpræstation, som virksomhed.

Indsatsen vil løbende blive fulgt op og senest revurderet i forbindelse med vedtagelsen af en ny bæredygtighedsstrategi i 2012.



Udarbejdelsen af Bæredygtighedsstrategien 2008-11 har fulgt følgende proces:

- Aug.07: Procesbeskrivelse godkendes i Aalborg Byråd
- Nov.07: Bæredygtighedsrapport, Status 2007 godkendes i fagudvalg
- Nov.07: To dialogmøder afholdes med interessenter
- Dec.07: Forslag til mål og indsatser prioriteres
- Jan.08: Politik behandling af forslag til mål og indsatser i fagudvalg
- Marts 08: Forslag til Bæredygtighedsstrategien i høring i fagudvalg
- April 08: Forslag til Bæredygtighedsstrategien i offentlig høring
- Juni 08: Endelig vedtagelse af Bæredygtighedsstrategien i Aalborg Byråd

Aalborg lægger navn til det internationale arbejde med lokal bæredygtighed

To anerkendte internationale dokumenter om lokal bæredygtig udvikling er blevet til under konferencer i Aalborg og bærer byens navn. Det drejer sig om hhv. Aalborg Charteret og Aalborg Commitments.

Aalborg Charteret blev vedtaget i 1994 og indeholder et sæt fælles visioner og hensigtserklæringer om bæredygtig udvikling. Aalborg Kommune og EU-kommissionen tog initiativ til formuleringen af Aalborg Charteret og samtidig til etableringen af Den Europæiske Kampagne for Bæredygtige Byer.

Initiativet kom i forlængelse af verdensmiljøtopmødet i Rio i 1992, hvor den lokale indsats for en bæredygtig udvikling, kom på dagsordenen ("Tænk globalt men handl lokalt"). EU-kommissionen var interesseret i at søsætte et samlet initiativ på europæisk plan, der blev målrettet kommuner og andre lokale myndigheder.

I 2004 afholdtes Aalborg +10 konferencen i Aalborg, som opfølgning på arbejdet med Aalborg Charteret. Aalborg stod sammen med den Europæiske Kampagne for Bæredygtige Byer bag konferencen. Formålet var at inspirere europæiske lokale myndigheder til at gå endnu længere i arbejdet med en lokal bæredygtig udvikling. Aalborg Charterets hensigtserklæringer skulle omsættes til en mere konkret forpligtigelse og til konkret handling.

Resultatet blev Aalborg Commitments, der forpligter de tilsluttede kommuner til at fastsætte konkrete mål og handlingsplaner. Aalborg Commitments definerer en række indsatsområder, der alle har relation til de emner, der blev diskuteret på FN's miljøtopmøder i både Rio (1992) og Johannesburg (2002). Samtidig anerkender EU vigtigheden af Aalborg Commitments ved både i deres bæredygtighedsstrategi og deres tematiske strategi for bymiljø, direkte at opfordre lokale myndigheder til at anvende Aalborg Commitments, som værktøj for deres bæredygtighedsarbejde.

Aalborg Kommune er stadig aktiv i den Europæiske Kampagne for Bæredygtige Byer. Kommunen deltager således både i kampagnens styregruppe og står for den administrative drift af Aalborg Commitments i Europa.

I dag har mere end 2500 kommuner i Europa underskrevet Aalborg Charteret og mere end 500 tilsluttet sig Aalborg Commitments, og antallet er støt stigende.



100 europæiske borgmestre efter underskrivelsen af Aalborg Commitments på Aalborg +10 konferencen 2004



Klima

I sin fjerde hovedrapport fra november 2007 konkluderer FN's klimapanel IPCC, at der ikke længere hersker tvivl om, at verden står over for massive udfordringer på klimaområdet. Klimaet viser allerede nu alarmerende tegn på forandringer. Der skal handles nu for ikke at forpasse muligheden for at begrænse de værste konsekvenser af klimaforandringerne. Hvis der handles nu, er det stadig muligt og økonomisk overkommeligt, at håndtere klimaforandringerne.

IPCC vurderer at en temperaturstigning på mere end 2 °C over den før industrielle temperatur vil få alvorlige konsekvenser for det globale klima. Skal den globale opvarmning begrænses til 2 °C indebærer det, at de globale udledninger af drivhusgasser skal ophøre med at stige inden for de næste 10 til 15 år, og at de inden 2050 skal reduceres med mindst 50 % i forhold til 1990-niveauet. FN's klimapanel anbefaler på baggrund heraf industrilandene at stille efter en reduktion af CO₂ på 25-40 % frem til 2020.

I Aalborg Kommune er der, siden Brundtland-rapporten i 1992, arbejdet på at opfylde FN's anbefalede mål for reduktion af CO₂. I 2004 besluttede Aalborg Kommune et mål om at reducere CO₂-udledningen på energiforsyningsområdet, eksklusiv Aalborg Portland, med 33 % i perioden 1990-2012.

Aalborg Kommune har valgt at tage medansvar for at forbygge klimaforandringer ved at sætte mål for reduktion af CO₂ og andre drivhusgasser, samt tage medansvar for at sikre en samfundsmæssig tilpasning til de konsekvenser klimaforandringerne vil medføre ved at iværksætte de nødvendige forholdsregler herfor.



Den øgede udledning af drivhusgasser, der er en følge af industrialiseringen, har hovedansvaret for den globale opvarmning og vil fremover give anledning til klimaforandringer, der vil blive mærkbare selv for nuværende generationer.

Aalborg Kommunes mål for Klima:

Reduktion af CO₂-udledning

CO₂-udledningen skal reduceres med 33 % i perioden 1990-2012, ekskl. transport og Aalborg Portland.

Nye mål for CO₂-udledning efter 2012

Inden 2009 skal der udarbejdes energibalance og energiplan, med henblik på at fastsætte et nyt mål for reduktion af CO₂-udledningen gældende fra 2012, der som udgangspunkt skal være mere ambitiøst end det nationale mål.

Øget energispareindsats

Energispareindsatsen i Aalborg kommunens bygninger skal øges med henblik på at reducere energiforbruget til el og opvarmning med minimum 2 % per år i perioden 2008-2020.

Samlet klimastrategi

Inden 2009 skal der vedtages og implementeres en samlet klimastrategi for Aalborg Kommune.

Fokus på afledning af vand

Anvendelse af separatkloakering og lokal afledning af regnvand skal fremmes mest muligt.



Strategi

Kommunens strategi og indsats

For at opfylde målsætningerne på klimaområdet vil Aalborg Kommune i de kommende år gennemføre en række handlinger, der har til formål enten at forebygge klimaændringer gennem reduktion af drivhusgasser eller tilpasse sig de klimaændringer, der påregnes at indtræffe i de kommende år.

Reduktion af drivhusgasser

Med henblik på at skabe det nødvendige overblik over, hvilken indsats der vil være mest hensigtsmæssig for at få den største mulige reduktion af CO₂ i Aalborg Kommune, skal der udarbejdes en kortsigtet og en langsigtet energiplan. Den kortsigtede energiplan for Aalborg Kommune vil omhandle mål og mulige handlinger frem til 2020, mens den langsigtede del af energiplanen vil omhandle mål og mulige handlinger frem til 2050. Energiplanen vil vise forskellige scenarier for omlægning og udbygning af energisystemet i Aalborg Kommune, sammenhænge med den nationale energiplanlægning og det internationale energimarked.

For at følge udviklingen i energiforbruget i Aalborg Kommune og effekten af den indsats der gøres for at reducere CO₂-udledningen er det nødvendigt med mellemrum at lave en energibalance, der giver et overblik over energistrømmene i kommunen. Der forventes derfor som minimum lavet en energibalancen i forbindelse med udarbejdelse af energiplaner samt opdateringer af bæredygtigheds- og klimastrategi.



Energibalancen og energiplanen skal blandt andet anvendes som grundlag, når Aalborg Kommune skal tage beslutning om nye mål for reduktion af CO₂ frem mod 2020 og 2050.

Aalborg Kommune vil arbejde for at reducere udledningen af drivhusgasser blandt andet gennem øget indsats på energispareområdet, øget anvendelse af energieffektiv teknologi og vedvarende energi.

Der vil fortsat blive arbejdet på at fremme overskudsvarme i centrale områder ikke mindst til fjernkøling, der vil medføre en øget udnyttelse af overskudsvarme i sommerperioden.

I et forsøg på at bevidstgøre kunder og borgere gennemfører Forsyningsvirksomhederne energisparekampagnen "Aalborg melder sig ind i kampen". Kampagnen er samtidig et led i energiselskaberne energispareindsats, hvor selskaberne i gennemsnit skal realisere energibesparelser hos kunderne svarende til 1,25 % pr. år af energiforbruget. Muligheden for at opnå yderligere energibesparelser er også en medvirkende grund til, at der i de kommende år skal installeres intelligente målere til fjernaflæsning hos alle energiforbrugere.

For at reducere udledningen af drivhusgasser, vil Aalborg Kommune blandt andet indføre energiledelse i alle kommunale forvaltninger og gennemføre energibesparelser og energieffektiviseringer i egne institutioner, bygninger og virksomheder.

Aalborg Kommune vil arbejde for, at decentrale kraftvarmeværker, der anvender fossilt brændsel og ikke vil kunne forsynes med central kraftvarme, omlægges til biobrændsel, ligesom Fjernvarmeforsynings spids- og reserveanlæg helt eller delvist omlægges til 2. generations biobrændsler.

Det er ikke tilstrækkeligt kun at reducere CO₂-udledningen som følge af energiforsyning. Også områder som landbrug og ikke mindst transport må fremover levere deres andel af den samlede reduktion.

På transportområdet skal mere miljøvenlige transportformer end privatbilen fremmes.



Klimatilpasning

I Aalborg Kommune vil klimaændringerne blandt andet medføre, at vandstanden i Limfjorden og vandløbene stiger, at nedbørsmængderne bliver mere ekstreme og hyppigere, temperaturerne bliver generelt højere, ligesom der kan forventes flere og kraftigere storme.

Klimaændringerne vil blandt andet betyde, at de lavest liggende arealer oftere oversvømmes, og at flere lavtliggende arealer kun kan kloakeres ved etablering af kostbare pumpeløsninger. De øgede vandmængder vil medføre øgede krav til fremtidens kloaksystemer og renselanlæg.

For at imødegå dette vil Aalborg Kommune sikre en høj driftssikkerhed af kloaksystemet og renselanlæggene, samt fremme anvendelse af separat-kloakering og lokal afledning af regnvand mest muligt for ikke at belaste renselanlæggene med store mængder regnvand. Regnvandet kan i stedet anvendes som gevinst for byens rum eller bortledes eller nedsives lokalt. Herudover vil der blandt andet blive arbejdet med anlæg til rensning af den første mængde regnvand efter regnskyl i byområder, med henblik på at opfylde målsætninger for vandmiljøet

En stigende vandstand og kraftigere nedbør vil sandsynligvis medføre en øget næringsstofudvaskning, og den landbrugsmæssige anvendelse af lavtliggende arealer skal ændres eller opgives.

Klimaændringerne vil også påvirke naturen, f.eks. i form af en ændret arts-sammensætning i dyre- og plantelivet.

Aalborg Kommune skal som plan- og byggemyndighed tage klimaændringerne i betragtning i forbindelse med den fremtidige planlægning og byudvikling.

Med henblik på at sikre den nødvendige information, dialog og samarbejde om de fremtidige udfordringer på klimaområdet forventer Aalborg Kommune at etablere et forum herfor, i form af et "Klimaråd", bestående af politikere, embedsmænd, samt repræsentanter for kommunens borgere og erhvervsliv.



Indsats på klimaområdet

Energiforsyning

Energibalancer og energiplan ⁽¹⁾

Der skal udarbejdes energibalancer og energiplaner for Aalborg Kommune. Energibalancerne skal udarbejdes regelmæssigt, dog minimum hvert 4. år. Energiplanen kan bestå af en kortsigtet og en langsigtet energiplan med et tidsperspektiv frem til henholdsvis 2020 og 2050.

Klimaråd ⁽²⁾

For at sikre den nødvendige information, dialog og samarbejde om de fremtidige udfordringer på klimaområdet skal der etableres et forum herfor, bestående af politikere, embedsmænd, og repræsentanter for kommunens borgere og erhvervsliv.

Fjernkøling ⁽³⁾

Anvendelse af fjernkøling til bygninger og tekniske anlæg skal fremmes mest muligt med henblik på energieffektivisering og øget udnyttelse af overskudsvarme i sommerperioden.



"Der bør etableres et Klimaråd i lighed med Det grønne råd"

"Renter af Elsam-penge burde bruges på energiprojekter"

"Innovationspulje for energiprojekter der kan flytte noget på lang sigt."

Citater fra dialogmøderne



"Det gælder om at gribe bolden, hvis Aalborg vil være blandt de 10 bedste kommuner."

"Befolkningen har forståelse i forhold til CO₂"

Citater fra dialogmøderne

Energibesparelser

Energisparekampagner ⁽⁴⁾

Der skal gennemføres kampagner med henblik på at bevidstgøre kommunens medarbejdere og borgere om energibesparelser.

Energisparepulje ⁽⁵⁾

Tilbagebetalingstiden i forbindelse med udlån fra AKE Forsynings energisparepulje skal optimeres i takt med, at besparelser med kort tilbagebetalingstid gennemføres.

Energiledelse ⁽⁶⁾

Der skal indføres energiledelse i kommunale forvaltninger (bygninger) i henhold til aftale mellem KL og Energiministeren.

Samarbejde med detailhandel og virksomheder ⁽⁷⁾

Der skal indgås samarbejde med detailhandlen og virksomhederne med henblik på energibesparelser og miljøforbedringer.

Samarbejde med landbrug ⁽⁸⁾

Inden 2012 skal mindst 25 % af samtlige erhvervsmæssige landbrug tilbydes samarbejde om grønne udviklingsplaner, inkl. Energispareplaner.

Referencenummeret (1), der er angivet ved den enkelte indsats, henviser til den samlede oversigt bagest i strategien.

Vedvarende energi

Vedvarende energi i kommunale bygninger ⁽⁹⁾

Vedvarende energianlæg, herunder solceller, skal indpasses i kommunens egne bygninger

Solceller ⁽¹⁰⁾

Inden 2020 skal der opsættes minimum 5.000 m² solcelleanlæg i Aalborg Kommune.

Vindmøller ⁽¹¹⁾

Der skal udpeges områder i Aalborg Kommune, hvor der kan opføres vindmøller, der muliggør el-produktion fra vindmøller på minimum 25 % af elforbruget senest i 2025.

Biogasanlæg ⁽¹²⁾

Der skal etableres flere biogasanlæg til behandling af husdyrgødning mv. Dels for at øge andelen af energi fra biogasanlæg fra ca. 150 TJ til ca. 1.000 TJ inden 2020 og dels for at reducere landbrugets anvendelse af handelsgødning.

"Ingen miljøgevinst ved solvarme i fjernvarmeområder."

"Der bør være tilskud til private, der etablerer vedvarende energianlæg."

Citater fra dialogmøderne



"Den kollektive trafik skal gøres bedre."

"Tomme busser i landområder fremmer ikke miljøet."

"Vejnettet til private biler skal ikke udbygges, når vi vil fremme den kollektive trafik"

Citater fra dialogmøderne



"Nedsivning af regnvand skal ske lokalt"

Citater fra dialogmøderne

Transport

Kollektiv trafik ⁽¹³⁾

Fremkommeligheden for den kollektive trafik skal forbedres med henblik på at fremme anvendelsen af den kollektive trafik, hvor det er miljømæssigt og samfundsøkonomisk fornuftigt.

Bybusser ⁽¹⁴⁾

Der skal, så snart det er muligt, anvendes CO₂-neutrale drivmidler til bybusserne, eksempelvis biogas-, brint eller 2. generations biodiesel.

Reduktion af CO₂ fra transport ⁽¹⁵⁾

Udledning af CO₂ fra transport skal som minimum reduceres, så de nationale målsætninger kan opfyldes.

Klimatilpasning

Kloak og renseanlæg ⁽¹⁶⁾

Det skal sikres, at kloaksystem og renseanlæg har en høj driftssikkerhed.

Klimaforebyggelse og tilpasning ⁽¹⁷⁾

Konsekvensvurderingerne af klimaændringerne skal minimum opdateres hvert 4. år, med henblik på at de heraf affødte nødvendige tiltag omkring forebyggelse og tilpasning indarbejdes i alle relevante kommunale aktiviteter og formidles til offentligheden.

Spildevand og regnvand ⁽¹⁸⁾

Central håndtering af spildevand og decentral håndtering af regnvand skal fremover være et bærende princip.

Regnvand ⁽¹⁹⁾

Regnvand skal fremover anvendes som en gevinst for byens rum og skal i muligt omfang bortledes lokalt.

Oversvømmelse af arealer ⁽²⁰⁾

Oversvømmelse som konsekvens af hyppigere ekstrem nedbør, skal som udgangspunkt ske på arealer, hvor det fremmer en øget biologisk mangfoldighed.

Ressourcer

Globalt set er verdens ressourceforbrug ikke bæredygtigt. Verdens ressourcer forbruges ofte hurtigere end de gendannes med store konsekvenser for naturen. Siden 1950 er jordens befolkning fordoblet, fødevarerproduktionen tredoblet; forbruget af fossilt energi firedoblet og industriproduktionen femdoblet.

Konsekvensen er et øget pres på naturen og dens ressourcer og beregner man, det såkaldte "økologiske fodaftryk", som er et udtryk for menneskers udnyttelse af ressourcerne, står Europas befolkning for 17 % af jordens samlede forbrug af naturressourcer, selvom kun 7 % af verdens befolkning bor i EU. Omvendt er forbruget af ressourcer i 3. verdens lande langt under det befolkningsantallet berettiger til. Det er den højere levestandard i de rige lande, der bevirker et større forbrug og dermed et større træk på verdens ressourcer. Det er primært forbruget af naturressourcer som træ, landbrugsprodukter, metaller og fossile brændstoffer som kul og olie, der bidrager til det store økologiske fodaftryk.

Kigger man på Danmarks udnyttelse af naturens ressourcer, placerer det os faktisk i en kedelig superliga, i det Danmark er placeret på en 9. plads i verden, når man sammenligner det økologiske fodaftryk pr. indbygger. Danmark har derfor et stort ansvar for at reducere forbruget af naturressourcer, og må tage et større medansvar for de miljøproblemer, der opstår uden for landets grænser, som følge af danskernes forbrug.

Udfordringen består i at fremme forbruget af miljørigtige varer og produkter, at udnytte ressourcerne mere effektivt, at satse på forbrug af fornybare ressourcer og arbejde for størst muligt genbrug og recirkulering af ressourcerne.

Populært kan man sige, at hvis alle mennesker på jorden havde et forbrug som den gennemsnitlige dansker, skulle der bruges ressourcer svarende til tre gange jordens samlede ressourcer.



Aalborg Kommunes mål for Ressourcer:

Begrænsning af erhvervsaffald

Mængden af erhvervsaffald skal begrænses ved at øge den forebyggende indsats i industriens produktion.

Optimal håndtering af affald

Affald skal indsamles, håndteres og behandles miljømæssigt og økonomisk optimalt med størst mulig ressourceudnyttelse.

Sikring af rent drikkevand

Det skal sikres, at forsyningen af drikkevand kan ske på grundlag af rent urenset grundvand af høj kvalitet, og de sårbare drikkevandsområder skal beskyttes bedre mod forurening.

Fremme lavenergi byggeri

Alt kommunalt byggeri (ombygning og nybyggeri), skal senest fra 2012 opføres som lavenergi byggeri med integreret vedvarende energiforsyning.



Strategi

Kommunens strategi og indsats

Aalborg Kommunes strategi på ressourceområdet, er gennem råd og vejledning at stimulere borgere, industri og landbrug til at beskytte og begrænse brugen af ressourcer. Strategien er, at kommunen gennem egne aktiviteter vil begrænse ressourceforbruget, fremme brugen af miljørigtige produkter og sikre mest muligt genbrug af affald.

Der skal arbejdes for en mere effektiv udnyttelse af ressourcerne i industrien og i private husholdninger. Erhvervslivet, detailhandlen og borgerne skal opfordres til at udnytte ressourcer som energi og vand mere effektivt og have særlig fokus på begrænsning og øget genanvendelse af affald.

Der skal gennem miljøtilsyn og samarbejde med virksomheder og landbrug arbejdes på at beskytte kommunens vigtige drikkevandsressourcer mod forurening og sikre rent grundvand i fremtiden. Der skal stilles miljø- og energikrav til kommunens eget byggeri, så det opfylder mere vidtgående krav end gældende lovgivning. Kommunen skal som planmyndighed udnytte planlovens muligheder for også at stille skærpede krav til miljø- og energieffektivt byggeri. Endeligt skal det sikres, at der bruges sunde og miljørigtige materialer i byggeriet.

Indsats på ressourceområdet

Affald

Renere teknologi i industrien ⁽²¹⁾

I forbindelse med tilsyn på virksomheder vil kommunen søge at påvirke virksomhederne til at indføre renere teknologi for bl.a. at begrænse affaldsdannelse.

Øget genanvendelse ⁽²²⁾

Mængden af erhvervsaffald til deponering og forbrænding skal nedbringes. Genanvendelse og genbrug fremmes i samarbejde med industri og landbrug.

Ressourcestyring ⁽²³⁾

Mindst 25% af de miljøtunge virksomheder skal senest i 2012 være tilbudt samarbejde om miljø- og ressourcestyring.

Samarbejde med detailhandlen ⁽²⁴⁾

Der indgås samarbejde med detailhandlen om at begrænse mængden af affald med særlig fokus på begrænsning af emballage.



"Madaffald bør bruges til biogas i stedet for at afbrændes"

"Øget information om sortering af affald er nødvendig. Alt for mange smider f.eks. papir i brændbart"

"Der bør være større samarbejde med detailhandlen vedr. minimering af emballage og affald."

Citater fra dialogmøderne

"Overfladevand skal i højere grad opsamles og anvendes."

"Landbruget vil samarbejde om udbygning af indsatsplanlægningen for at sikre rent drikkevand i fremtiden."

"Landbruget skal have klar besked om de må dyrke jorden eller om der kommer restriktioner"

Citater fra dialogmøderne



Drikkevand

Yderligere indsatsplanlægning ⁽²⁵⁾

Der laves indsatsplaner for grundvandsbeskyttelse for alle vandværker, der er bæredygtige på længere sigt.

Øget miljøtilsyn ⁽²⁶⁾

Fra 2009 vil der blive gennemført intensivt tilsyn og kontrol med landbrug, virksomheder og øvrige aktiviteter i de mest sårbare drikkevandsområder.

Begrænset brug af sprøjtegifte ⁽²⁷⁾

Der vil blive arbejdet for at undgå anvendelsen af sprøjtegifte i sårbare drikkevandsområder.

Forurening med spildevand ⁽²⁸⁾

I områder med særlige drikkevandsinteresser skal drikkevandet beskyttes mod udsivning fra kloaksystemet og nedsivning af spildevand skal undgås.

Samarbejde med landbrug og grundejere ⁽²⁹⁾

Der skal indgås samarbejdsaftaler med landbruget og grundejerforeninger om at sikre de sårbare drikkevandsområder mod nye forureninger.

Referencenummeret (1), der er angivet ved den enkelte indsats, henviser til den samlede oversigt bagest i strategien.



Byggeri

Fremme lavenergi byggeri ⁽³⁰⁾

Alt kommunalt byggeri (ombygning og nybyggeri), skal senest fra 2012 opføres som lavenergi byggeri med integreret vedvarende energiforsyning.

Lokalplaner med energikrav ⁽³¹⁾

Senest i 2010 skal der være vedtaget mindst 5 lokalplaner, hvor der stilles krav om, at nybyggeri skal opføres som lavenergi byggeri.

Opdateret miljømanual ⁽³²⁾

Aalborg Kommunes miljømanual for bæredygtigt byggeri skal opdateres i 2008 og snarest herefter udvikles til også at omfatte privat byggeri om muligt.

Sunde byggematerialer ⁽³³⁾

Der skal sikres brug af sunde materialer i såvel kommunalt, støttet og privat byggeri.

"Kommunen bør gå foran og stille krav til miljørigtigt byggeri."

"Lavenergi byggeri skal fremmes"

"Vedvarende energiløsninger skal fremmes i kommunens byggeri"

"Energi krav skal også huskes i forhold til eksisterende boligmasse"

Citater fra dialogmøderne



Natur

Naturen og vandområderne er i dag generelt under pres fra især næringsberigelse og påvirkning af miljøfremmede stoffer. Samfundets udvikling og vores intensive anvendelse til bl.a. landbrugsdrift påvirker også naturen. I forhold til tidligere er naturen mere opspaltet og ensartet, og desuden er vandkvaliteten i mange søer og åer forringet. Disse påvirkninger øger presset på bl.a. de værdifulde naturområder og er med til at ændre levevilkår for flora og fauna, hvilket har ført til en tilbagegang indenfor nogle arter. Problemstillingerne kendetegner også naturforholdene i Aalborg Kommune. Selvom der har været gennemført forskellige naturgenopretningsprojekter, så er der de kommende år betydelige udfordringer for kommunen på natur og vandområdet, bl.a. som følge af de statslige vand- og NATURA2000 planer.



For at imødekomme udfordringerne på naturområdet har Aalborg Kommune prioriteret en række mål og indsatsområder de næste 4 år.

Aalborg Kommunes mål for Natur

Sikre attraktiv natur og rekreative muligheder

For at sikre attraktive naturværdier og landskaber skal der lægges vægt på at beskytte og udvikle gode livsbetingelser for dyr og planter samt vægte de rekreative muligheder og formidlingen heraf.

Øget skov og FSC certificering *

Kommunens andel af skov skal fordobles til 12% af kommunens samlede areal i løbet af en trægeneration (2070), og kommunens skove skal FSC certificeres inden 2009.

Yderligere minimering af spildevandspåvirkning

Spildevandspåvirkning af natur og vandmiljø skal minimeres. Ingen vandområder med høj målsætning er belastet af spildevand efter 2014, og spildevandsrensningen i det åbne land skal være gennemført senest i 2014.

Reduktion af tungmetaller og miljøfremmede stoffer

Udledning til naturen og miljøet af tungmetaller og miljøfremmede stoffer skal senest i 2012 være faldende.

Reduktion af N & P udledning til fjorden

Udledningen af N og P til Limfjorden fra oplandet og byerne skal reduceres med 50% i 2015 i forhold til 2000.

Bæredygtig dambrugsproduktion

Dambrugsproduktionen skal være bæredygtig, så den kan medvirke til opfyldelse af vandløbets målsætning – og fra 2015 foregå uden, at det påvirker opfyldelsen af målsætningerne for natur- og vandområderne.

Ingen spildevandsslam på landbrugsarealer

Målet er, at der ikke udbringes spildevandsslam på landbrugsarealer i Aalborg Kommune.

Grøn lokalplanlægning

Ved lokalplanlægningen skal der udlægges minimum 10% af det samlede areal til natur og grønne områder som opholdsareal for bebyggelsen.

*FSC står for Forest Stewardship Council og er en international non-profit mærkningsordning, som sikrer en bæredygtig skovdrift.



Strategi

Kommunens strategi og indsats

Aalborg Kommunes strategi på naturområdet er todelt. På den ene side skal der sættes på at bevare og udvikle attraktive natur- og vandområder til gavn for både mennesker, dyr og planter. På den anden side, skal der sættes på at reducere miljøpåvirkningen af naturen gennem forebyggelse.

Der skal arbejdes for, at hensynet til natur og vandmiljø styrkes i kommunens planlægning og sagsbehandling med henblik på at indtænke og sikre implementering af Aalborg Commitments og bæredygtighedsstrategien.

Desuden skal vidensniveauet styrkes indenfor natur og vandmiljø bl.a. gennem samarbejde med eksterne interessenter. Samarbejdet omkring planlægning for det åbne land og naturpleje skal øges for at sikre biodiversiteten og en god økologisk tilstand i natur og vandmiljø. Desuden skal samarbejdet øges for at fremme frivillige miljø- og naturaktiviteter – herunder f.eks. grønne udviklingsplaner. Der skal herudover arbejdes for at øge skovarealet og sammenhængen mellem naturområderne både i det åbne land og i byerne samt styrke den rekreative adgang til naturområder.

Indsatsen for god økologisk tilstand i vandløb og søer vil være en koordineret indsats med de øvrige Limfjordskommuner. I kommunen vil der være fokus på ådalene herunder anvendelsen af jordarealer – særligt i følsomme områder samt generelt fokus på reduktion i anvendelsen af pesticider.

Den indsats, der er knyttet til målene på naturområdet, er kendetegnet ved, generelt at være knyttet til de udfordringer kommunen står overfor – særligt i forbindelse med vand- og natura2000 planerne. Indsatsen på naturområdet er desuden kendetegnet ved, at mange tiltag skal ses i sammenhæng med mål på de andre områder fx indenfor "Miljø- og sundhed".

Indsats på Naturområdet

Natur

Øget fokus på sammenhængende naturarealer ⁽³⁴⁾

Gennem planlægningen skal det sikres, at der skabes sammenhængende naturarealer/ grønne arealer både i byen og i det åbne land – og mellem by og land. Herunder skal udlægges de nødvendige spredningskorridorer for dyr - og planter i Kommuneplanen 2009.

Natur-, Park- og Friluftspolitik udarbejdes ⁽³⁵⁾

Der skal udvikles en Natur-, Park- og Friluftspolitik for kommunens grønne områder, skove- og naturområder senest i 2009.

Sikre truede arter ⁽³⁶⁾

Bevarelse af naturtyper, som er knyttet til de arter, som især er truede. Behovet for naturpleje skal kortlægges, og der skal iværksætte systematisk naturpleje med henblik på at sikre naturtyperne.

Vidensniveauet om biodiversiteten øges ⁽³⁷⁾

Vidensniveauet om biodiversiteten udenfor NATURA2000 områderne skal øges. Igangsættelse af naturkvalitetsplanlægning for de beskyttede naturområder - herunder undersøgelser af truede dyre- og plantearter (rødlistearter) - såvel indenfor som udenfor NATURA2000-områderne inden 2012.

Styrket samarbejde med borgere og private jordejere ⁽³⁸⁾

Styrkelse af samarbejdet med borgere og private jordejere (boligselskaber, landmænd, grundejerforeninger o. lign) om biodiversitet, beskyttelse af rødlistearter, pleje af arealer og udbygning af adgangsmulighederne for offentligheden.

"Der skal fokus på befæstelsesgraden af erhvervs- og boligbyggeri og lokal opsamling og afledning af regnvand."

"Grønne oaser skal fredes i forhold til byudvikling og byggeri. Der er behov for mere sammenhængende natur."

"Indgå samarbejde i regi af landdistriktsarbejdet for at styrke anvendelsen af det åbne land og styrke den biologiske mangfoldighed."

"Det er vigtigt, at styrke naturinformationen."

Citater fra dialogmøderne



Vandløb og søer

"Eksisterende tiltag i vandløbene er måske forkeret, det viser status jo, derfor er det godt med en ny fokus på hele ådalen"

"Det er bedre at acceptere oversvømmelser end at grave vandløbene dybere"

Det kunne være en ide at bruge vandløbene som plantelaguner. Grøden skal fjernes og der skal udføres skånsom vandløbsvedligeholdelse"

Citater fra dialogmøderne

Frivillige dyrknings- og braklægningsaftaler ⁽³⁹⁾

Arbejde for indgåelse af frivillige dyrknings- eller braklægningsaftaler med landmænd. Bl.a. så anvendelsen af jordarealer tæt på vandløb skal tage hensyn til vandløbets målsætning. Særlig fokus på ådalene i forhold til indsats og handlinger.

Indsats mod pesticider ⁽⁴⁰⁾

Ekstra indsats for at begrænse forureningen med pesticider mv. til vandmiljøet.

Øget viden om søer ⁽⁴¹⁾

Søernes tilstand kortlægges med henblik på en vurdering af omfanget af nødvendige handlingsplaner for begrænsning af udledning af fosfor og kvælstof fra landbruget.

Vandløbsvedligeholdelsen skal medvirke til god tilstand ⁽⁴²⁾

Ved regulativændring skal kommunens vedligeholdelse af vandløbene medvirke til en opfyldelse af målet om god økologisk tilstand.

Indsats i særlige følsomme områder ⁽⁴³⁾

I særlige følsomme områder skal der stilles skærpede krav til landbrug og dambrug (via miljøgodkendelser), om begrænsning af udledningen af næringsalte, organisk stof og miljøfremmede stoffer – for at kunne sikre opfyldelsen af målsætningerne for vandløbene.

Restaurering af vandløb ⁽⁴⁴⁾

Der vil efter behov blive gennemført restaurering af vandløbsstrækninger med henblik på at sikre opfyldelsen af målsætningerne for vandløbene – herunder skal opstemninger i vandløb fjernes løbende.

Referencenummeret (1), der er angivet ved den enkelte indsats, henviser til den samlede oversigt bagest i strategien.



Spildevand

Kortlægning af udledning til forureningsfølsomme områder ⁽⁴⁵⁾

Enkelt beliggende ejendomme i oplande til særligt forureningsfølsomme vandløb og søer skal kortlægges inden 2010.

Skærpet regulering af spildevandsudledning ⁽⁴⁶⁾

Ved enhver regulering af virksomhederne skal der fra 2008 stilles specifikke vilkår, som forhindrer udledningen af spildevand og forurenede overfladevand til de væsentlige natur- og vandområder.

Obligatorisk tømning af bundfældningstanke ⁽⁴⁷⁾

Der indføres obligatorisk tømningsordning for bundfældningstanke i hele kommunen med virkning fra 2010.

Lokal nedsivning af regnvand ⁽⁴⁸⁾

Private husejere skal ved nybyggeri etablere nedsivning af regnvand på egen grund, hvor det er muligt.

Limfjorden

Skærpet regulering af landbrug i områder med særligt behov ⁽⁴⁹⁾

Der skal indføres skærpede krav til landbrugets afledning af kvælstof til Limfjorden specielt i de områder, hvor der er et særligt beskyttelsesbehov f.eks. i NATURA 2000 områder.

Øget viden om diffus forurening ⁽⁵⁰⁾

Der skal indsamles viden om de diffuse kilder til forurening af fjorden med miljøfremmede stoffer, både bidrag fra oplandet, men også fra kommunens deponier og forurenede grunde langs fjorden.



"Der skal være særlig fokus på ådalene i forhold til indsats og handling."

"Kvælstof udledningen til Limfjorden bør reduceres til 3500 ton"

Citater fra dialogmøderne

Landbrug og dambrug

Samarbejde om grønne udviklingsplaner ⁽⁵¹⁾

Kommunen vil fra 2008 tilbyde, at miljøgodkendelserne for landbruget også indeholder en grøn udviklingsplan, og vil arbejde for, at minimum 25 % af de erhvervs-mæssige landbrug i 2012 indgår samarbejde med kommunen om grønne udviklingsplaner indeholdende naturbeskyttelsesplaner – herunder beskyttelse af rødlistearter.

Bæredygtig dambrugs- og landbrugsproduktion ⁽⁵²⁾

Dambrugs- og landbrugsproduktionen skal være bæredygtig, og økologisk jordbrug skal fremmes særligt i vigtige drikkevandsområder og i oplande til følsomme vandløb og søer. Desuden skal vandforbruget til dambrugsdrift begrænses mest muligt.

"Hurtigst mulig udpege områder, hvor der fremover IKKE kan være landbrug og dambrug."

"Det er vigtigt, at samarbejde om de grønne udviklingsplaner og sælge dem i fællesskab."

"Der skal i planlægningen tages hensyn til placering af natur og landbrug/dambrug."

Citater fra dialogmøderne

Miljø og Sundhed

Miljøet har stor indvirkning på vores sundhed – både positivt og negativt. Kemikalier, støj og luftforurening kan gøre os syge. Mere end 3000 danskere dør hvert år af sygdomme, som skyldes luftforurening med partikler og mere end 300 danskere dør for tidligt af hjerte- karsygdomme og forhøjet blodtryk forårsaget af støj fra trafikken.

Der skønnes, at være 100.000 kemiske stoffer på markedet i EU som bl.a. indgår i produkter som maling, rengøringsmidler og trykfarver. For mange stoffers vedkommende er der kun begrænset viden om deres virkning på miljø og sundhed. Nogle kemiske stoffer mistænkes for at være hormonforstyrrende og kræftfremkaldende, andre at have effekter på nervesystemet.

Miljøets positive indvirkning er knyttet til ren luft, rent vand, naturoplevelser og adgang til grønne områder, der alt sammen giver mennesker en forøget livskvalitet. Friluftsliv i en rig og varieret natur bidrager til, at sundhedstilstanden forbedres. Let adgang til skov og strand samt attraktive og målrettede tilbud medvirker til gode oplevelser med positive virkninger for den almene sundhedstilstand.



Aalborg Kommunes mål for Miljø og Sundhed

Færre støjramte boliger

Støjgener fra vejtrafikken skal reduceres så antallet af stærkt støjbelastede boliger reduceres med minimum 5 % inden 2012.

Reduktion af trafikens luftforurening

Trafikkens bidrag til luftforureningen skal reduceres, så gældende grænseværdier for luftkvaliteten i de områder, hvor trafikken udgør væsentligste bidrag, kan overholdes.

Fremme cykling

Cyklens andel af transportarbejdet skal fremmes, så der i 2020 er 10% flere cyklister(2006), 70% der cykler dagligt eller mindst 1 gang om ugen, og at der maksimalt er 10% skolebørn, der bliver kørt til skoler beliggende i byområder.

Reduktion af tungmetaller og miljøfremmede stoffer

Udledningen til naturen og miljøet af tungmetaller og miljøfremmede stoffer skal senest i 2012 være faldende.

Ingen risiko ved forurenede jord

Forurenede jord må fremover ikke give anledning til miljø- og sundhedsmæssige risici.



Strategi

Kommunens strategi og indsats

Aalborg Kommune vil arbejde for at mindske luft- og støjforureningen fra trafikken. Luftforureningen skal reduceres bl.a. ved at stille miljøkrav til køretøjer, forbyde tomgangskørsel og ved at gennemføre adfærdsregulerende tiltag, der kan flytte transportarbejdet fra privatbiler til sundere transportformer som bl.a. den kollektive trafik og cyklen. Brug af cyklen som transportmiddel skal generelt fremmes, ved tiltag som fremmer cyklismen, herunder etablering af bedre cykelparkering og indførelse af en bycykelordning. Støjforurening vil blive reduceret gennem forskellige støjdæmpende foranstaltninger og forebygget gennem kommunens fysiske planlægning.

Gennem miljøtilsyn og samarbejdet med virksomheder, landbrug og dambrug skal brugen af miljøfarlige stoffer reduceres. Der skal sættes fokus på, hvordan borgerne kan nedbringe brugen af miljøfarlige stoffer i egne husholdninger. Kommunen vil gennem egne indkøb sikre, at der ikke indkøbes produkter indeholdende miljøfarlige stoffer.

For at begrænse udledningen af miljøfremmede stoffer, skal der gennem kortlægning sikres bedre viden om kilderne til de miljøfremmede stoffer. Børneinstitutionernes udearealer skal undersøges for jordforurening, for at sikre at børn ikke udsættes for forurenede jord.

Indsats indenfor Miljø og Sundhed

Støj

Brug af støjdæmpende asfalt ⁽⁵³⁾

Øge brugen af støjdæmpende asfalt på relevante vejstrækninger, hvor dækstøj er dominerende.

Valg af stilleområder ⁽⁵⁴⁾

Udpege stilleområder (<55dB(A)) i forbindelse med støjhandlingsplaner.

Mere støjafskærmning ⁽⁵⁵⁾

Nedbringe støjbelastningen fra trafikstøj ved eksisterende byggeri ved brug af støjafskærmning.

"Ved trafikbegrænsninger for forbedret miljøkvalitet, er det vigtigt, at der fortsat er adgang til bykernen."

"Hvis trafikken skal reduceres skal der tænkes road-pricing, P-afgifter, bompenge og P-huse skal placeres rigtigt"

"Energiprisen er afgørende for valg af transportmiddel."

Citater fra dialogmøderne

"I flere byer i Europa er det forbudt med biler i byen. Kun busser ind til byen"

"Den kollektive trafik bør køre på det ypperligste f.eks. brint og overholde de skrappeste udstødningskrav allerede nu"

Citater fra dialogmøderne



Luftforurening

Busser med partikelfilter ⁽⁵⁶⁾

Fra 2009 vil nye busser i den kollektive trafik overholde EURO 5 norm, f.eks. ved montering af partikelfilter og katalysator.

Tomgangskørsel ⁽⁵⁷⁾

Der indføres forbud mod tomgangskørsel i mere end 2 min. inden 2010.

Parkeringsafgifter ⁽⁵⁸⁾

Løbende revidere parkeringsafgifter for at begrænse bilparkering i midt-byen.

Cykelparkering ⁽⁵⁹⁾

Cykelparkering skal indtænkes i den fysiske planlægning og i anvendelsen af byens arealer.

Delebils- og bycykelordning ⁽⁶⁰⁾

Styrkelse af delebilsordningen og indførelse af en bycykel ordning inden 2010.

Miljøvenlige transportformer ⁽⁶¹⁾

Styrke den adfærdsregulerende indsats, der skal få borgerne til at bruge mere miljøvenlige transportformer end bilen.

Referencenummeret (1), der er angivet ved den enkelte indsats, henviser til den samlede oversigt bagest i strategien.

Tungmetaller og Miljøfremmede stoffer

Øget vidensniveau om kilder og påvirkning ⁽⁶²⁾

Større kilder til tungmetaller og miljøfremmede stoffer i spildevand skal kortlægges og koncentrationen af stofferne skal løbende monitoreres i væsentlige naturområder.

Miljøfarlige stoffer i industrien ⁽⁶³⁾

Mindst 25% af de miljøtunge virksomheder og landbrug skal senest i 2012 være tilbudt samarbejde om kemikaliestyling og substitution af miljøfarlige stoffer i produktionen.

Fokus på miljøfarlige stoffer i miljøtilsynet ⁽⁶⁴⁾

Der skal være særlig fokus på tungmetaller og miljøfremmede stoffer i kommunens miljøtilsyn med virksomheder, landbrug og dambrug i 2009 og 2010.

Miljøfarlige stoffer i indkøb og private husholdninger ⁽⁶⁵⁾

Afskaffe miljø- og sundhedsskadelige stoffer og produkter i kommunens eget indkøb og forsøge at påvirke borgere og virksomheder til at gøre det samme gennem oplysning og samarbejde.

Kampagner overfor private husholdninger ⁽⁶⁶⁾

Kampagner om begrænsning af brug af kemikalier mv. i private husholdninger vil blive iværksat i 2009.



"Virksomhederne vil godt indgå samarbejde om kemikaliestyling, og i landbruget er der nok at gå efter i form af pesticider mv."

"Forbruget af kemikalier er i industrien reguleret via lovgivning og miljøgodkendelser"

Citater fra dialogmøderne

Jordforurening

Forurennet jord i institutioner ⁽⁶⁷⁾

Gennemføre kortlægning af jordforurening i de kommunale daginstitutioner og legepladser inden 2010 og efterfølgende foretage nødvendige afværgeindsatser.

"Anvend mikrobiologiske rensemetoder i stedet for at bortgrave store mængder jord"

Citat fra dialogmøderne



Det gør Aalborg kommune som virksomhed

Aalborg Kommune vil være en bæredygtig kommune og gå foran i miljøarbejdet. Kommunen vil vise omverdenen, hvordan den arbejder med at mindske miljøbelastning og ressourceforbrug i egne virksomheder og aktiviteter.

Aalborg Kommune vil have styr "på eget hus". På den måde ønsker kommunen at inspirere private virksomheder og den enkelte borger til også at tage deres del af ansvaret.

Som regionens største arbejdsgiver, med mere end 18.000 medarbejdere, har Aalborg Kommune mange muligheder for at skabe miljøforbedringer, bl.a. gennem påvirkning af de ansatte, miljøbevist ledelse og som stor indkøber og forbruger af produkter og ressourcer.

Kommunen har en stor bygningsmasse og råder over flere driftsvirksomheder, hvor der er muligheder for at opnå miljøforbedringer.



Aalborg Kommunes mål for egen virksomhed

Krav til kommunalt indkøb

Alle produkter indkøbt til Aalborg Kommune skal opfylde minimumskrav til arbejds løn, arbejdsforhold, arbejdsmiljø, miljø, demokrati og social ansvarlighed.

Flere økologiske fødevarer

Der skal i højere grad sættes på økologi i kommunens indkøb af fødevarer til brug i storkøkkener, kantiner og institutioner.

Udvidede miljøvurderinger

Miljøvurderinger skal senest i 2010 omfatte det brede bæredygtighedsbegreb jf. Aalborg Commitments.

Udarbejde grønne regnskaber

Brug af grønne regnskaber i Aalborg Kommunes forvaltninger skal fremmes.

Indføre miljøledelse

Miljø- og energiledelse skal indføres i kommunens forvaltninger og driftsvirksomheder.



Kommunens strategi og indsats

Aalborg Kommune vil gennem en aktiv kommunal indkøbspolitik, stille krav til de produkter og de tjenesteydelser, der bliver indkøbt for at påvirke leverandørerne og markedet i en mere bæredygtig retning. Det gælder på miljøområdet, og det gælder med hensyn til social ansvarlighed. Kommunen vil fremme brugen af økologiske fødevarer i de kommunale køkkener, ud fra et sundhedshensyn og for at fremme økologisk jordbrug. Kommunen vil efterspørge miljømærkede tryksager og stille krav til miljørigtige køretøjer. Samtidigt vil kommunen sikre, at de miljøkrav der stilles følger de nyeste standarder.

Igenom øget brug af ledelsesværktøjer, som miljøledelse og grønne regnskaber, skal der sikres overblik over det ressourceforbrug og de miljøpåvirkninger kommunens mange aktiviteter giver anledning til. På den baggrund kan det afgøres, hvor der kan skabes miljøforbedringer. Samtidigt er der god mulighed for at få skabt synlighed omkring miljøindsatsen og derigennem motivere medarbejderne til at gøre en ekstra indsats.

Aalborg Kommune vil gennemføre miljøvurderinger af relevant planlægning, for at sikre at vedtagne og tiltrådte mål vedr. bæredygtighed fremmes.

Indsats i kommunens egen virksomhed

Grønne indkøb

Økologiske fødevarer ⁽⁶⁸⁾

Andelen af økologiske fødevarer anvendt i kommunens storkøkkener, kantiner og institutioner skal udgøre mindst 30% i 2015.

Miljømærkede tryksager ⁽⁶⁹⁾

Alle kommunale tryksager skal fra 2010 være miljømærkede (Nordisk Svamærke el. lign.) og /eller produceret på miljøcertificeret trykkeri.

Miljøfremmede stoffer ⁽⁷⁰⁾

Indkøb af produkter, der indeholder miljøfremmede stoffer, skal minimeres.

Livscyklusanalyser ⁽⁷¹⁾

Livscyklusanalyser skal så vidt muligt anvendes i forbindelse med kommunale indkøb.

Opdaterede miljøkrav ⁽⁷²⁾

Ved alle indkøb opdateres de stillede miljøkrav minimum hvert 2. år for løbende at skærpe kravene i takt med den teknologiske udvikling.

Miljørigtige køretøjer ⁽⁷³⁾

Ved indkøb af kommunale køretøjer skal der tages hensyn til køretøjernes energiforbrug og brug af alternative drivmidler skal fremmes.



"Økologi bør fremmes i kommunens indkøb"

"Kommunen skal kigge sig selv i spejlet bl.a. i forbindelse med indkøb af miljørigtige varer"

Citater fra dialogmøderne

Miljøvurdering

"Kommunen bør gå foran med et godt eksempel"

Citater fra dialogmøderne

Vurdering af Bæredygtighedsstrategiens mål ⁽⁷⁴⁾

Alle relevante kommunale planer skal senest i 2010 miljøvurderes med henblik på at fremme og synliggøre i hvilket omfang Bæredygtighedsstrategiens mål og Aalborg Commitments bæredygtighedstemaer fremmes.

Referencenummeret (1), der er angivet ved den enkelte indsats, henviser til den samlede oversigt bagest i strategien.



Grønne regnskaber

Driftsvirksomheder ⁽⁷⁵⁾

Der skal udarbejdes grønne regnskaber for kommunens driftsvirksomheder fra 2010.

Forvaltninger og institutioner ⁽⁷⁶⁾

Der skal udarbejdes grønne regnskaber for udvalgte kommunale forvaltninger og institutioner fra 2012.

Miljøledelse

Egne driftsvirksomheder ⁽⁷⁷⁾

Kommunens trykkeri (AK Print) og Entreprenør enheden i Teknik og Miljøforvaltningen og andre driftsvirksomheder skal inden 2011 miljøcertificeres efter ISO 14001.

Alle forvaltninger ⁽⁷⁸⁾

Miljø- og energiledelse skal indføres i de kommunale forvaltninger inden 2015.



Oversigt over strategiens indsatser

For at give et samlet overblik over de mange indsatser, det er besluttet at gennemføre for at fremme målene i Bæredygtighedsstrategien, er indsatserne opstillet i skemaform.

Indsatserne er fordelt på strategiens hovedtemaer, Klima, Ressourcer, Natur, Miljø & Sundhed og Aalborg Kommune som virksomhed.

For hver indsats er angivet det budgetår, hvor den påbegyndes eller den periode, hvor den gennemføres. Der er angivet i hvilken lov, plan og forvaltning den er forankret. Endelig er angivet de samarbejdspartner, der er med i gennemførelsen af den enkelte indsats.

Forankring

Angiver hvilken fagforvaltning i Aalborg Kommune, der er ansvarlig for gennemførelsen af indsatsen. Samtidigt er angivet det styringsværktøj i form af eksisterende handlingsplaner, virksomhedsplaner mv. som indsatsen skal indarbejdes og forankres i. Endelig er det også angivet hvilke øvrige forvaltninger, der vil blive inddraget.

I oversigten anvendes flg. forkortelser:

TMF:	Teknik- og Miljøforvaltningen
FV:	Forsyningsvirksomhederne
SBU:	Forvaltningen for Sundhed og Bæredygtig Udvikling
SKO:	Skole- og Kulturforvaltningen
FAM:	Familie- og Beskæftigelsesforvaltningen
ÆLD:	Ældre- Handicapforvaltningen
BF:	Borgmesterens Forvaltning
AKE-Net:	Aalborg Kommunes El-forsyning
AKF:	Aalborg Kommunes Fjernvarmeforsyning
AKK:	Aalborg Kommunes Kloakforsyning

Budgetår

Angiver inden for hvilket budgetår indsatsen skal igangsættes. Er budgetåret angivet med f.eks. 2008-, er der tale om en indsats der igangsættes i 2008 og fortsætter herefter.

Parter

Angiver de eksterne parter blandt kommunens interessenter, der forventes at blive involveret i gennemførelsen af de enkelte indsatser. Der vil blive indgået aftaler om samarbejdsformerne.

Klima

	Indsats	Budgetår	Forankring	Parter
Energiforsyning				
1	Energibalance og energiplan	2008/09	FV(ansvarlig) Varmeplan Klimastrategi TMF, SBU	
2	Klimaråd	2008	SBU(ansvarlig) Klimastrat...	
3	Fjernkøling			

Nummereringen refererer til selve strategien, hvori de enkelte indsatser er yderligere beskrevet.

	Indsats	Budgetår	Forankring	Parter
Energiforsyning				
1	Energibalance og energiplan	2008/09	FV(ansvarlig) Varmeplan Klimastrategi TMF, SBU	
2	Klimaråd	2008	SBU(ansvarlig) Klimastrategi Bæredygtighedsstrategi FV, TMF	
3	Fjernkøling	2008-	FV(ansvarlig) Energiplan/Varmeplan Strategiplan for AKF	Fjernvarmeværker i Aa.K.
Energibesparelser				
4	Energisparekampagner	2008-	FV(ansvarlig) Plan for ressource- og energispareindsats	Interesseorganisationer Energiselskaber
5	Energisparepulje	2008	FV(ansvarlig) BF, SBU	
6	Energiledelse	2009-	SBU(ansvarlig) Bæredygtighedsstrategi TMF, FV KL-aftale	
7	Samarbejde med detailhandel og virksomheder	2008-	TMF(ansvarlig) Virksomhedsplan FV	Virksomheder Detailhandel
8	Samarbejde med landbrug	2009-	TMF(ansvarlig) Virksomhedsplan Plan for ressource- og energispareindsats FV	Landbrug
Vedvarende energi				
9	Vedvarende energi i kommunale bygninger	2008-	SBU(ansvarlig) Klimastrategi TMF, FV	
10	Solceller	2009-11	FV(ansvarlig) Klimastrategi Strategiplaner for FV, AKE- Net, AKF TMF, SBU	Interesseorganisationer
11	Vindmøller	2009-	TMF(ansvarlig) Vindmølleplan Energiplan Kommuneplan FV	Interesseorganisationer Lodsejere

Skemaet fortsættes på næste side

	Indsats	Budgetår	Forankring	Parter
12	Biogasanlæg	2009-	TMF(ansvarlig) Energiplan/Varmeplan Kommuneplan FV	Landbrug Energiselskaber
Transport				
13	Kollektiv trafik	2008-	SBU(ansvarlig) Kollektiv trafikplan Kommuneplan	
14	Bybusser	2010-	SBU(ansvarlig) Bæredygtighedsstrategi Kollektiv trafikplan	NT
15	Reduktion af CO ₂ fra transport	2008-	TMF(ansvarlig) Trafik- og Miljøhandlingsplan SBU	
Klimatilpasning				
16	Kloak og renseanlæg	2008-	FV(ansvarlig) Spildevandsplan	
17	Klimaforebyggelse og tilpasning	2012-	SBU(ansvarlig) Klimastrategi FV, TMF	
18	Spildevand og regnvand	2008-	FV(ansvarlig) Spildevandsplan	
19	Regnvand	2008-	TMF(ansvarlig) Kommuneplan Spildevandsplan FV	Landbrug Øvrige lodsejere
20	Oversvømmelse af arealer	2008-	TMF(ansvarlig) Kommuneplan Klimastrategi FV	Lodsejere Interesseorganisationer

	Indsats	Budgetår	Forankring	Parter
	Affald			
21	Renere teknologi i industrien	2008-	TMF(ansvarlig) Virksomhedsplan	Virksomheder
22	Øget genanvendelse	2008-	FV(ansvarlig) Affaldsplan TMF	Virksomheder Landbrug
23	Ressourcestyring	2009-	TMF(ansvarlig) Virksomhedsplan FV	Virksomheder
24	Samarbejde med detailhandlen	2008-	TMF(ansvarlig) Virksomhedsplan Affaldsplan FV	Detailhandlen
	Drikkevand			
25	Yderligere indsatsplanlægning	2009-	FV(ansvarlig) Vandforsyningsplan Indsatsplaner TMF	Landbruget
26	Øget miljøtilsyn	2009-	TMF(ansvarlig) Virksomhedsplan	Virksomheder Landbrug
27	Begrænset brug af sprøjtegifte	2008-	FV(ansvarlig) Vandforsyningsplan Indsatsplaner Virksomhedsplan TMF	Landbrug SNS(Skovdistrikt) Øvrige lodsejere
28	Forurening med spildevand	2008-	FV(ansvarlig) Spildevandsplan Vandforsyningsplan Indsatsplaner TMF	
29	Samarbejde med landbrug og grundejere	2008-	TMF(ansvarlig) Virksomhedsplan Vandforsyningsplan Indsatsplaner	Landbrug Øvrige lodsejere
	Byggeri			
30	Fremme lavenergibyggeri	2010-	TMF(ansvarlig) Virksomhedsplan Øvrige forvaltninger (byg-herre)	
31	Lokalplaner med energikrav	2008-	TMF(ansvarlig) Virksomhedsplan	
32	Opdateret miljømanual	2008	TMF(ansvarlig) Virksomhedsplan	
33	Sunde byggematerialer	2008-	TMF(ansvarlig) Virksomhedsplan	

	Indsats	Budgetår	Forankring	Parter
Naturområder				
34	Øget fokus på sammenhængende naturarealer	2008-	TMF(ansvarlig) Kommuneplan Lokalplaner	Statens Miljøcenter SNS(Skovdistrikt) Landbrug Øvrige lodsejere
35	Natur-, Park- og Friluftspolitik udarbejdes	2009-	TMF(ansvarlig) Virksomhedsplan	
36	Sikre truede arter	2008-	TMF(ansvarlig) Virksomhedsplan Handlingsplan (NATU-RA2000 plan)	Statens Miljøcenter SNS(Skovdistrikt) Landbrug Dambrug Øvrige lodsejere Skoler/Borgere Interesseorganisationer
37	Vidensniveau om biodiversitet øges	2008-11	TMF(ansvarlig) Virksomhedsplan Handlingsplan (NATU-RA2000 plan)	Statens Miljøcenter SNS(Skovdistrikt) Landbrug Dambrug Øvrige lodsejere Skoler/Borgere Interesseorganisationer
38	Styrket samarbejde med borgere og private jordejere	2008-11	TMF(ansvarlig) Virksomhedsplan Handlingsplan (NATU-RA2000 plan)	Statens Miljøcenter SNS(Skovdistrikt) Landbrug Dambrug Øvrige lodsejere Skoler/Borgere Interesseorganisationer
Vandløb og søer				
39	Frivillige dyrknings- og braklægningsaftaler	2008-	TMF(ansvarlig) Virksomhedsplan Handlingsplan (Vandplan)	Landbrug Øvrige lodsejere Interesseorganisationer
40	Indsats mod pesticider	2008-	TMF(ansvarlig) Virksomhedsplan FV	Landbrug Dambrug Øvrige lodsejere Interesseorganisationer Boligselskaber og grundejerforeninger
41	Øget viden om søer	2009-	TMF(ansvarlig) Virksomhedsplan Handlingsplan (Vandplan)	Statens Miljøcenter Landbrug Dambrug Interesseorganisationer Borgere
42	Vandløbsvedligeholdelsen skal medvirke til god tilstand	2008-	TMF(ansvarlig) Virksomhedsplan Handlingsplan (Vandplan) Regulativer	Landbrug Dambrug Øvrige lodsejere
43	Indsats i særligt følsomme områder	2008-	TMF(ansvarlig) Virksomhedsplan Handlingsplan (Vandplan)	Landbrug Interesseorganisationer Dambrug Øvrige lodsejere
44	Restaurering af vandløb	2008-	TMF(ansvarlig) Virksomhedsplan Handlingsplan (Vandplan)	Landbrug Interesseorganisationer Øvrige lodsejere Dambrug

	Indsats	Budgetår	Forankring	Parter
Spildevand				
45	Kortlægning af udledning til forureningsfølsomme områder	2008-10	TMF(ansvarlig) Virksomhedsplan Handlingsplan (Vandplan) FV	Landbrug Statens Miljøcenter Dambrug Interesseorganisationer
46	Skærpet regulering af spildevandsudledning	2008-	TMF(ansvarlig) Virksomhedsplan FV	
47	Obligatorisk tømning af bundfældningstanke	2010-	FV(ansvarlig) Spildevandsplan	
48	Lokal nedsivning af regnvand	2009-	TMF(ansvarlig) Kommuneplan FV	
Limfjorden				
49	Skærpet regulering af landbrug i områder med særligt behov	2009-10	TMF(ansvarlig) Handlingsplan (Vandplan)	Limfjordsrådet Landbrug Interesseorganisationer Statens Miljøcenter
50	Øget viden om diffus forurening	2009-	TMF(ansvarlig) Virksomhedsplan FV	Statens Miljøcenter
Landbrug og dambrug				
51	Samarbejde om grønne udviklingsplaner	2008-10	TMF(ansvarlig) Virksomhedsplan	Landbrug
52	Bæredygtig dambrugs- og landbrugsproduktion	2009-	TMF(ansvarlig) Virksomhedsplan Handlingsplan (Vandplan) Kommuneplan	Landbrug Dambrug

	Indsats	Budgetår	Forankring	Parter
Støj				
53	Brug af støjdæmpende asfalt	2008-	TMF (ansvarlig) Trafik og Miljøhandlingsplan	
54	Valg af stilleområder	2009-	TMF (ansvarlig) Trafik og Miljøhandlingsplan Støjhandlingsplan	
55	Mere støjafskærmning	2008-	TMF (ansvarlig) Trafik og Miljøhandlingsplan	
Luftforurening				
56	Busser med partikelfilter	2009-	SBU(ansvarlig)	Nordjyllands Trafikselskab
57	Tomgangskørsel	2009-	TMF(ansvarlig) Trafik og Miljøhandlingsplan	Beredskabscenter Aalborg Politi
58	Parkeringsafgifter	2008-	TMF(ansvarlig) Trafik og Miljøhandlingsplan	
59	Cykelparkering	2008-	TMF(ansvarlig) Kommuneplan Lokalplaner	
60	Delebils- og bycykelordning	2009-	TMF (ansvarlig) Trafik og Miljøhandlingsplan	
61	Miljøvenlige transportformer	2008-	TMF (ansvarlig) Trafik og Miljøhandlingsplan	
Tungmetaller og Miljøfremmede stoffer				
62	Øget vidensniveau om kilder og påvirkning	2009-	TMF(ansvarlig) Virksomhedsplan	
63	Miljøfarlige stoffer i industrien	2008-	TMF(ansvarlig) Virksomhedsplan	Virksomheder Landbrug Arbejdstilsynet
64	Fokus på miljøfarlige stoffer i miljøtilsynet	2009-10	TMF(ansvarlig) Virksomhedsplan	
65	Miljøfarlige stoffer i indkøb og private husholdninger	2009-	TMF(ansvarlig) Virksomhedsplan Strategiplan FV (AKK) SBU	Detailhandel Virksomheder Interesseorganisationer
66	Kampagner overfor private husholdninger	2009	TMF(ansvarlig) Virksomhedsplan Strategiplan FV (AKK) SBU	
Jordforurening				
67	Forurennet jord i institutioner	2008-	TMF(ansvarlig) Virksomhedsplan SOC	

	Indsats	Budgetår	Forankring	Parter
Grønne indkøb				
68	Økologiske fødevarer	2009-15	FV(ansvarlig) Indkøbspolitik TMF, SBU, SKO, FAM, ÆLD, BF	Leverandører
69	Miljømærkede tryksager	2010-	FV(ansvarlig) Indkøbspolitik TMF, SBU, SKO, FAM, ÆLD, BF	
70	Miljøfremmede stoffer	2008-	SBU(ansvarlig) TMF, FV, SKO, FAM, ÆLD, BF	
71	Livscyklusanalyser	2008-	FV(ansvarlig) Indkøbspolitik TMF, SBU, SKO, FAM, ÆLD, BF	
72	Opdaterede miljøkrav	2008-	SBU(ansvarlig) TMF FV	
73	Miljørigtige køretøjer	2008-	FV(ansvarlig) Indkøbspolitik TMF, SBU, SKO, FAM, ÆLD, BF	
Miljøvurdering				
74	Vurdering af Bæredygtighedsstrategiens mål	2008-	TMF(ansvarlig) Virksomhedsplan FV, SBU, SKO, FAM, ÆLD, BF	
Grønne regnskaber				
75	Driftsvirksomheder	2010-	SBU(ansvarlig) TMF, FV, SKO, FAM, ÆLD, BF	
76	Forvaltninger og institutioner	2012-	SBU(ansvarlig) TMF, FV, SKO, FAM, ÆLD, BF	
Miljøledelse				
77	Egne driftsvirksomheder	2011	BF(ansvarlig), TMF(ansvarlig)	
78	Alle forvaltninger	2014	SBU(ansvarlig) TMF, FV, SKO, FAM, ÆLD, BF	



Sundhed og Bæredygtig Udvikling