

SDR. TRANDERS KOMMUNE

BYPLANVEDTÆGT NR. 4

Industriområderne C1 og C5 i Gug

Byplanvedtægt for industriområderne C1 og C5 i Gug

I medfør af byplanloven (lovbekendtgørelse nr. 160 af 9. maj 1962) fastsættes følgende bestemmelser for det i § 1 nævnte område i Sdr. Tranders kommune.

§ 1.

Område

1. Område C1 begrænses mod nord af kommuneskellet mod Aalborg og mod øst af Aalborgvej, mod syd af den projekterede motorvej, mod vest den projekterede motorvejs nord- og sydgående grens østgrænse. Området C5 begrænses mod nord af privatbanen indtil bagskellet af grundene mod Vissevej, matr. nr. 6p, 6q, 6r, 6s, 6t og 6u Gug og derefter af disse bagskel indtil kommuneskellet mod Gunderup-Nøvling kommune. Mod syd begrænses området af nævnte kommuneskel indtil den projekterede motorvej, derefter af denne og dennes gren indtil privatbanen.
2. Området omfatter følgende matr. nre., alle Gug by, Sdr. Tranders sogn: delvis 4h, 5n og 5o, 5a, 6a, 6e, 6dg, 6dp; delvis 7a, 7n, 7bn, 7bo, 7bp, 9n, 9o; delvis 9p, 9y, 9cx og 10c, 12a, 12b, 12c, 12d, 12e, 12h og 12i samt alle parceller, der udstykkes fra de nævnte ejendomme.
3. Området indeholder bygningsvedtægtens industriområder C1 og C5 og fremgår iøvrigt af vedhæftede kortbilag 1 i 1:8000. Med hensyn til detaljer henvises til et i kommunens arkiv opbevaret kortbilag 2 i 1:2000.

§ 2.

Veje

1. Der skal udlægges areal til følgende nye veje og stier med retning og beliggenhed som vist på kortbilag 1.
 - a) Sidevejen A i en bredde af 12 m, fra Skalborg-Gugvej over følgende matr. nre.: A: over matr. nre. 6a, 6dg, 9n og 9cx.
2. Eventuelle nye veje udover de i stk. 1 fastlagte udlægges efter reglerne i den til enhver tid gældende bygnings- og vejlovgivning.

På kortbilag 1 er vist projekterede motorvejsstrækninger.
Nærværende vedtægt indeholder ingen bestemmelser om disse.

§ 3.

Byggelinier, hjørneafskæringer, udkørsler

1. Langs følgende veje vil byggelinier blive pålagt i henhold til kapitel IV i lov nr. 95 af 29. marts 1957 om bestyrelsen af de offentlige veje, jfr. lov nr. 200 af 31. maj 1963:
 Aalborg-Gugvej udlægsbredde 20,00 m byggelinie afstand fra midtl. 15 m.
 Skalborg-Gugvejen udlægsbredde 20,00 m byggelinie afstand fra midtl. 15 m.
2. Langs følgende veje, for hvilke byggelinie ikke er pålagt i henhold til de i stk. 1 nævnte bestemmelser, pålægges byggelinier i de nedenfor angivne afstande fra vejmidte, jfr. kortbilag 1.
 a) Sidevej A, byggelinieafstand fra vejmidte 12 m.
3. Langs nye veje, for hvilke byggelinier ikke pålægges i henhold til vejbestyrelsesloven, pålægges byggelinier i 15 m afstand fra vejmidte.
4. Anvendelse af de anførte mindste afstande for bebyggelsen forudsætter, at bygningen opføres med sin jordlinie i fremtidig vejhøjde. Er dette ikke tilfældet, skal bygningen rykkes så meget længere tilbage, som svarer til 1,5 gange højdeforskellen, foruden den fornødne bredde til passage foran bygningen mindst 1 m.
5. Hjørnegrundene skal have brudt hjørne af mindst 5 m bredde og med lige store vinkler mod vejlinierne.
6. Udkørsler til de på kortbilaget viste adgangs begrænsede veje, Aalborg-Gugvejen og Skalborg-Gugvejen gives, i hvert enkelt tilfælde af det i henhold til vejbestyrelseslovens § 35 nedsatte udvalg, de allerede godkendte udkørsler er vist på kortbilaget og mærket U1, U2 osv.

§ 4.

Grundstørrelser

Ingen grund må udstykkes med mindre størrelse end 5.000 m² ekskl. vejareal eller med mindre facadelængde end 50 m.

§ 5.

Grundenes benyttelse

1. Det af byplanvedtægten omfattede område forbeholdes til industri- og værkstedsvirksomhed, oplag samt forretningsvirksomhed, der har tilknytning til de pågældende virksomheder, eller som naturligt finder plads i industriområdet. Der må ikke drives nogen art af virksomhed, som ved støv, røg, lugt, støj, rystelser eller ved sit udseende eller på anden måde efter kommunalbestyrelsens skøn er til gene for de omkringboende.
2. Der må kun opføres bygninger til de nævnte formål. Dog kan kommunalbestyrelsen tillade, at der opføres eller indrettes enkelte boliger for de til virksomheden knyttede personer, som indehaver, bestyrer, portner eller lign.

§ 6.

Bygningernes udstrækning og udformning. Ubebyggede arealer

1. For bebyggelsen gælder de i bygningsvedtægten § 17, stk. 4 fastsatte bestemmelser.
2. Enhver murflade, der er synlig mod gade, skal behandles som facade.
3. Ubebyggede arealer skal ved beplantning, befæstelse eller lign. gives et ordentligt udseende, og der må ikke indrettes udendørs oplagring af materialer, affald og lign. Finder kommunalbestyrelsen, at sådanne arealer henligger i skæmmende, forsømt eller uordentlig tilstand, kan den stille krav om foranstaltninger, som efter kommunalbestyrelsens skøn bringer dette til ophør.
4. Kommunalbestyrelsen kan give midlertidig eller endelig tilladelse til udendørs udstilling af færdigvarer og oplagring, når en passende orden ved oplagring af materialer, affald og lign. overholdes. Oplagsbunker og lignende må ikke placeres i arealerne mellem vejgrænse og byggelinier.
5. Ved udformningen af bebyggelsen af de frie arealer skal sikres mulighed for etablering af mindst 1 garage eller parkeringsplads, henstillingsplads, for hver 100 m² etageareal på ejendomme, men i øvrigt svarende til den pågældende virksomheds behov.
6. Alle hegn skal, forinden de opsættes, godkendes af kommunalbestyrelsen.*)

§ 7.

Transformerstationer

Transformerstationer på indtil 30 m² grundareal og indtil 3 m i højden kan opstilles under iagttagelse af de i bygningsvedtægten og bygningsreglementet fastsatte regler om afstand til naboskel og vej.

§ 8.

Almindelige bestemmelser

1. Før noget byggeri påbegyndes, skal der til godkendelse af dets overensstemmelse med byplanen forelægges kommunalbestyrelsen tegninger, der viser grunden og dens omgivelser, samt bygningernes beliggenhed på grunden og deres størrelse, form og indretning, ligesom den påtænkte anvendelse af bygningerne skal oplyses. Tegningerne skal nøje vise friarealernes udformning og anvendelse og bebyggelsens forhold til omgivelserne.
2. Bestemmelserne i denne byplanvedtægt gælder forud for bestemmelserne i den til enhver tid for kommunen gældende bygningsvedtægt.

*) Man henleder opmærksomheden på bestemmelsen i § 10, stk. 4 i lov nr. 259 af 27. maj 1950 om hegn, hvorefter hegnssynet kan bestemme, at hegn om ejendomme, hvorpå der drives industri, håndværk eller forretningsvirksomhed, og hvis ubebyggede arealer benyttes til af- eller pålæsning af varer, henstilling af maskiner, redskaber eller køretøjer, eller til bearbejdning af virksomhedens produktion, skal bestå af plankeværk, mur, jernbeton eller lign. af ikke under 2 m og ikke over 3 m højde eller af et lavere hegn i forbindelse med en beplantning, som kan dække udsigten til grunden.

§ 9.

Eksisterende bebyggelse

1. Nærværende byplanvedtægt skal ikke være til hinder for bibeholdelse af den eksisterende lovlige benyttelse og bebyggelse.
2. Udvidelse ved om- eller tilbygning eller ibrugtagen til anden anvendelse i strid med byplanvedtægtens bestemmelser må ikke finde sted.

§ 10.

Påtaleret

Påtaleret ifølge nærværende byplanvedtægt har alene Sdr. Tranders kommunes kommunalbestyrelse.

§ 11.

Lempelser og ændringer i byplanvedtægten

1. Mindre betydende lempelser i bestemmelserne i denne vedtægt kan indrømmes af kommunalbestyrelsen
2. I øvrigt kan boligministeriet indrømme lempelser af byplanvedtægtens bestemmelser.
3. Dog kan dispensationer fra de i § 3 omhandlede byggelinier ved offentlige veje kun meddeles efter forhandling med den efter vejbestyrelsesloven kompetente myndighed, jfr. lov nr. 95 af 29. marts 1957, § 45, som ændret ved lov nr. 200 af 31. maj 1963.
4. Ændringer i byplanvedtægten kan ske efter kommunalbestyrelsens vedtagelse og godkendelse af boligministeriet efter reglerne for vedtagelsen og godkendelsen af nye byplaner, jfr. byplanlovens § 5.

Således vedtaget af Sdr. Tranders sogneråd, den 30. april 1964.

P. S. V.

Jens Jensen.

I medfør af § 1 i lov om byplaner (lovbekendtgørelse nr. 160 af 9. maj 1962) godkendes forestående af Sdr. Tranders sogneråd vedtagne forslag til partiel byplanvedtægt nr. 4 for Sdr. Tranders kommune (industriområderne C1 og C5 i Gug).

Boligministeriet, den 26. november 1964.

P. M. V.

E. B.

Eva Siesby
eksp.sekr.

Indført i dagbogen for Aalborg rets 3. afd.
den 19. januar 1965.

Lyst.

Akt: Skab E nr. 191.

Linde /

T.D.P.

Stempelfri i henhold til lov om stempling
Retsafgift: Kr. 0,00

Anmelder:
Aalborg Kommune
Teknisk Forvaltning
By og Miljø
Vesterbro 14
9000 Aalborg
Tlf. 99313131

Allonge
til byplanvedtægt nr. 4 Industriområderne C1 og C5 i Gug

GC/mg

Nærværende byplanvedtægt er ophævet for det område, der er omfattet af lokalplan 07-021, offentligt bekendtgjort den 27. november 1999, og kvitteres herved til aflysning af tingbogen for så vidt angår ejendommene matr.nre. 6 e, 6 dp, 6 fb, 6 hk og 10 c, alle af Gug by, Sdr. Tranders.

Aalborg Kommune, Teknisk Forvaltning, By og Miljø, den

17 DEC. 1999



Peter Mikkelsen
Afdelingsleder

*** * ***
* * *
* * ***
* * * Retten i Aalborg
* *** *** Tinglysningsafdelingen

Side: 2

Akt.nr.:
AC 557

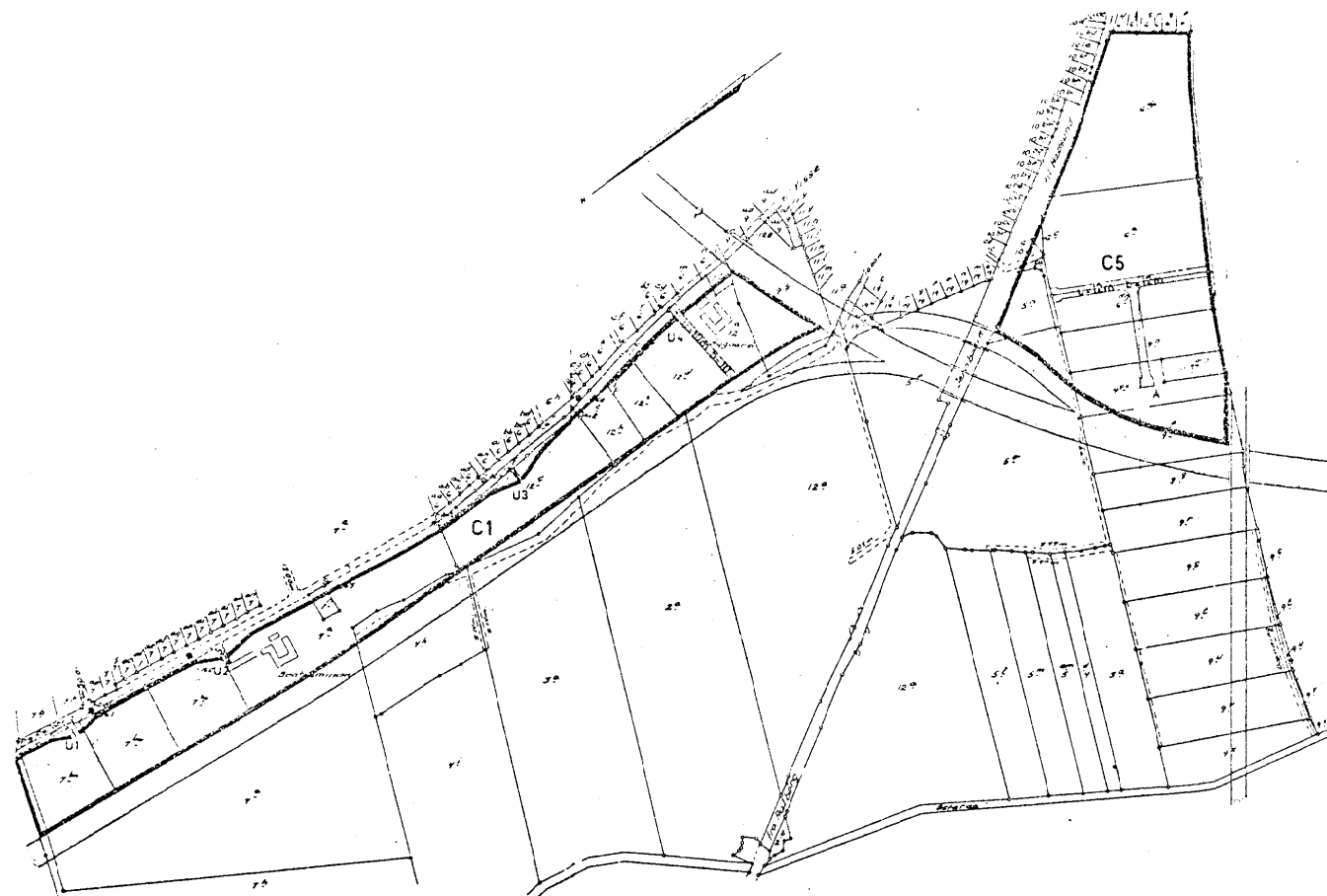
Påtegning på byrde
Vedrørende matr.nr. 6 E, Gug By, Sdr. Tranders
Ejendomsejer: Aalborg Kommune
Lyst første gang den: 19.01.1965 under nr. 954756
Senest ændret den : 27.12.1999 under nr. 107253

Aflyst af Tingbogen den 27.12.1999 som begæret.

Retten i Aalborg den 04.01.2000



Hanne Borg Simonsen Tlf. 9630 7068



- SIGNATURER
- OMRAADEGRÆNSE
 - VEJ OG GENNEMFØRT I.H.T. VEJLOVENE
 - BYPLANLAGT VEJ OG UDLAGSBEGRÆNSELSE
 - UDØRSEL TILLADT I.H.T. VEJLOVENE
 - OMRAADE TIL ERHVERVSVEKSTOMRÅDE

BYPLANVEDTÆGT NR. 4
 For industriområderne C1 og C5 i Gøg
 MAALFORHOLD 1:2000
 MATR.NRE. ALLE AF GØG BY, SDR. TRANDERS SOGN.