



## Kommuneplantillæg om nye Vejanlæg i Aalborg Syd

Byrådet vedtog den 14. december 2009 Kommuneplantillæg H.012 med tilhørende VVM-redegørelse og Miljøvurdering. Kommuneplantillægget omhandler etablering af nye vejanlæg i Aalborg Syd.

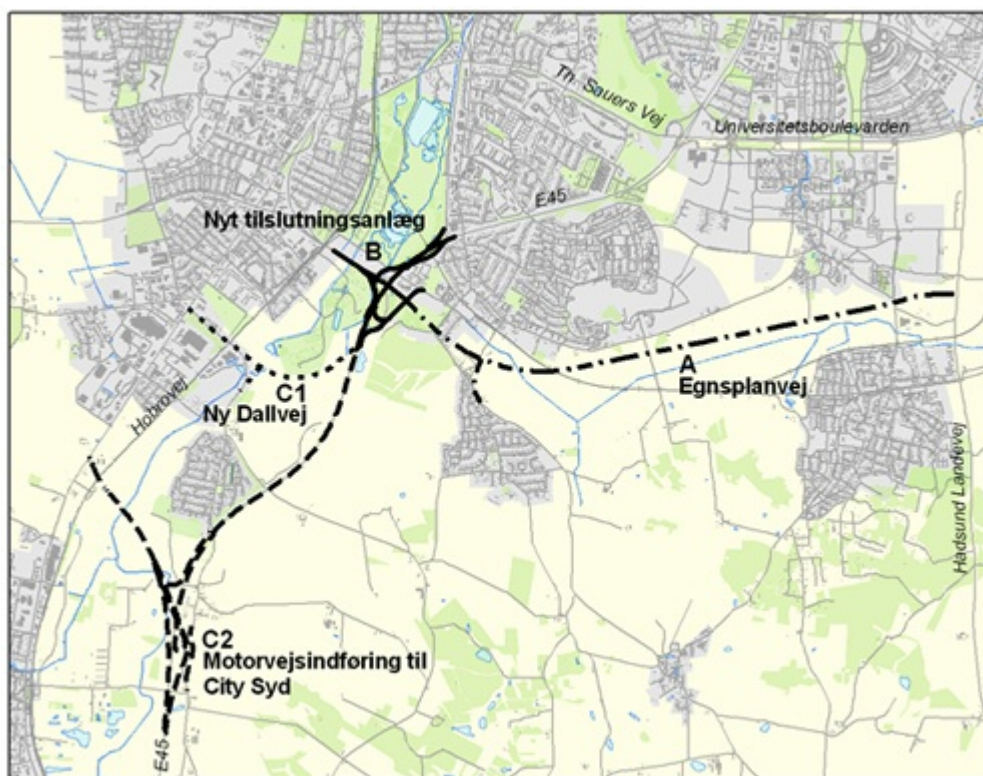
### Status

Læs mere om de nye vejanlæg i Aalborg Syd [her](#)

Planen består af:



- [Redegørelse for tillæg H.012](#)
- [Retningslinie 13.7](#)



klik på kortet for at se det større

### Kommuneplantillægget omhandler

**A** Egnspanvej – en 5,5 km 2-sporet landevej mellem Hadsund Landevej (ved Gistrup) og motorvej E45 (ved Indkildevej i Aalborg Syd).

**B** Nyt tilslutningsanlæg til motorvej E45 (ved Indkildevej i Aalborg Syd).

Desuden skal en af følgende to muligheder for forbindelse mellem Hobrovej og motorvej E45 vælges:

**C1** Ny Dallvej – en ca. 2 km 2-sporet vej mellem Hobrovej (ved Burger King) og motorvej E45.

**C2** Motorvejsindføring til City Syd – en ca. 2,9 km vej mellem motorvej E45 og Hobrovej (syd for Biltema).

### Baggrund for kommuneplantillægget

Aalborg Kommune er inde i en rivende udvikling. En af betingelserne for denne udvikling er gode vejforhold. Aalborg Syd er et af de områder, hvor borgere og virksomheder oplever problemer

flere steder på vejnettet. Derfor ønsker vi at forbedre vejforholdene i Aalborg Syd for blandt andet at undgå kødannelser gennem Skalborg og ved Indkildevej.

### **Kommuneplantillægget er baseret på analyser**

I forbindelse med Kommuneplantillæg H.012 er der udarbejdet en VVM-redegørelse (Vurdering af Virkninger på Miljøet). Foruden en Miljøvurdering omfatter en VVM-redegørelse blandt andet analyser af:

- Trafik
- Landskab
- Natur
- Kultur og fritid
- Affald, jord og råstoffer
- Grundvand og overfladevand
- Økonomi

Klik [her](#), hvis du ønsker at læse mere om, hvad en VVM-redegørelse og Miljøvurdering er.

14-12-2009



## Vejledning tillæg

### Hvad er en kommuneplan?

Kommuneplanen udtrykker byrådets overordnede politikker og mål for Aalborg Kommunes fremtidige udvikling. Planen berører på mange måder borgernes dagligdag og fastlægger rammer for handlemulighederne og levevilkår i lokalområderne. Derfor er planen også udarbejdet i et samarbejde mellem politikere, borgere og en række organisationer og foreninger.

Kommuneplanen består af en **hovedstruktur** og **kommuneplanrammer**.

**Hovedstrukturen** er den sammenfattende del af kommuneplanen. Den omfatter hele kommunen og fastlægger de overordnede mål for udviklingen inden for de enkelte sektorer og bydele i Aalborg Kommune. Byrådets langsigtede politik fremgår af retningslinierne for det fremtidige bymønster og den enkelte bys rolle. Den kommer konkret til udtryk i den geografiske fordeling af boliger, erhverv, trafikbetjening og serviceydelser i de enkelte bysamfund og i byernes indbyrdes samspil. Hovedstrukturen er byrådets overordnede udviklingsværktøj, og den er retningsgivende for økonomisk prioritering mellem forskellige kommunale opgaver. Hovedstrukturen må ikke være i strid med Nordjyllands Amts regionplan.

**Kommuneplanrammerne** angiver, hvordan de enkelte arealer i Aalborg Kommune kan anvendes. Rammebestemmelserne må ikke være i strid med hovedstrukturen.

Både hovedstrukturen og kommuneplanrammerne er bindende for lokalplanlægningen. Der kan, med andre ord, ikke vedtages lokalplaner, som er i strid med kommuneplanen. Til gengæld kan byrådet beslutte at ændre kommuneplanen ved at udarbejde et kommuneplantillæg.

### Hvornår laves der kommuneplantillæg?

De fleste kommuneplantillæg omfatter mindre ændringer i de gældende rammebestemmelser. Ofte sker det på baggrund af et konkret bygge- eller anlægsprojekt, der ønskes gennemført. Et sådant projekt vil normalt også betyde, at der skal udarbejdes lokalplan, hvor der mere detaljeret fastlægges krav til, hvordan nye bygninger, beplantning, veje, stier osv. skal placeres og udformes. Indsigelsesfristen for et forslag til kommuneplantillæg er mindst 8 uger. Der er samme indsigelsesfrist for et lokalplanforslag, hvilket betyder, at de to planer kan følges ad gennem offentlighedsproceduren.

Hvis der er tale om omfattende ændringer, som bryder med kommuneplanens hovedstruktur, eller hvis der er tale om en hovedrevision af kommuneplanen, skal der gennemføres en større offentlighedsprocedure. Kommunen skal forud for planlægningsarbejdet afholde en fordebat for at indkalde ideer, forslag mv. fra offentligheden. Fristen for at afgive ideer mv. er mindst 8 uger. Yderligere skal kommunen forestå en oplysningsvirksomhed med henblik på at fremkalde en offentlig debat om planrevisionens målsætning og nærmere indhold. Herefter kan kommunen udarbejde et forslag til kommuneplantillæg. Fristen for at fremsætte indsigelser mod forslaget er også her på mindst 8 uger.

### Forslaget til kommuneplantillæg

Når byrådet har vedtaget et forslag til kommuneplantillæg offentliggøres det, som beskrevet ovenfor, i mindst 8 uger. I den periode har borgerne lejlighed til at komme med bemærkninger, indsigelser eller forslag til ændringer. Når offentlighedsperioden er slut vurderer byrådet, i hvilken udstrækning man vil imødekomme eventuelle indsigelser og ændringsforslag. Herefter vedtages tillægget endeligt.

Hvis byrådet, på baggrund af de indkomne indsigelser eller efter eget ønske, vil foretage så omfattende ændringer, at der reelt er tale om et nyt planforslag, starter proceduren forfra med offentliggørelse af et nyt forslag til kommuneplantillæg.

Så længe kommuneplantillægget foreligger som forslag, har det ingen direkte retsvirkninger over for de

ejendomme, der er omfattet af tillægget.

### **Om miljøvurdering (MV)**

Planforslag, der kan få en væsentlig indvirkning på miljøet, skal ledsages af en miljøvurdering af planen i form af en miljørapport (MV). Det fremgår af Miljø-vurderingsloven (LBK nr. 1398 af 22.10.2007 om Miljøvurdering af planer og forslag) med senere ændringer.

### **Om vurdering af virkning på miljøet (VVM)**

Forud for etablering af større enkeltanlæg, som kan påvirke miljøet i væsentlig grad, skal der vedtages et kommuneplantillæg med en VVM-redegørelse, dvs. en Vurdering af anlæggets Virkning på Miljøet (VVM). Dette fremgår af planlovens § 11 g (LBK nr. 1027 af 20.10.2008 om planlægning) med senere ændringer og VVM-bekendtgørelsen (Miljøministeriets bekendtgørelse nr. 1335 af 06.12.2006 om Vurdering af visse anlægs virkninger på miljøet).

### **Det endelige kommuneplantillæg**

Når byrådet har vedtaget kommuneplantillægget endeligt og bekendtgjort det i avisen, er det en del af kommuneplanen. Herefter gælder følgende retsvirkninger:

Inden for byzoner kan kommunalbestyrelsen modsætte sig udstykning og bebyggelse, som er i strid med kommuneplanens rækkefølgebestemmelser. Forbud kan dog ikke nedlægges, når det pågældende område er omfattet af en detaljeret byplanvedtægt eller lokalplan.

Inden for byzoner og sommerhusområder kan byrådet modsætte sig opførelse af bebyggelse eller ændret anvendelse af bebyggelse eller ubebyggede arealer, når bebyggelsen eller anvendelsen er i strid med bestemmelserne i rammerne. Forbud kan dog ikke nedlægges, når det pågældende område i kommuneplanen er udlagt til offentligt formål, eller når området er omfattet af en lokalplan eller en byplanvedtægt.

15-6-2009



## Redegørelse for Nye Vejanlæg i Aalborg Syd

### Indledning

Dette Kommuneplantillæg omhandler planlægning for nye vejanlæg i Aalborg Syd. Vejanlægget omfatter anlæg af Ny Dallvej fra Hobrovej til E45 og Egnspanvej fra E45 til Hadsund Landevej samt tilhørende stikveje og tilslutningsanlæg. Som et alternativ til Ny Dallvej er motorvejsindføring fra E45 ved Dall til City Syd også vurderet.

Realiseringen af vejanlægget er blevet aktualiseret på baggrund af den generelle trafikudvikling og de senere års store byudvikling i bl.a. Gug Øst, Universitets-området og City Syd. Et nyt sygehus i Aalborg Øst forudsætter også, at dele af vejanlægget er realiseret.

Det aktuelle planlægningsarbejde blev indledt med indkaldelse af ideer og forslag i perioden 24. september - 3. november 2008 og adskillige af de indkomne indlæg er indgået i det videre arbejde. Kommuneplantillæg og den tilhørende VVM-redegørelse og Miljøvurdering har været offentliggjort i perioden 1. juli - 14. september 2009. I debatperioden blev der modtaget 90 skriftlige indlæg.

### Planforslagets indhold

Dette Kommuneplantillæg indeholder optagelse af vejanlægget i Kommuneplanens retningslinier og kortdel i relation til den udarbejdede VVM/MV-miljørapport og de heri beskrevne afbødende foranstaltninger og kompensationsanlæg. Selve rapporten er i særskilt hæfte. Kommuneplantillægget redegør for de planlægningsmæssige begrundelser for vejanlæggets etablering, herunder sammenhængen med Kommuneplanens hovedstruktur og rammer.

I planforslaget indgår to alternativer for vejanlæggets forbindelse mellem Hadsund Landevej-E45-City Syd:

- Dels et alternativ med Egnspanvej, tilslutningsanlæg ved Mariendalsmølle og Ny Dallvej, der tilkobles Dallvej/Hobrovej.
- Dels et alternativ med Egnspanvej, tilslutningsanlæg ved Mariendalsmølle og den sydlige motorvejsindføring, der tilkobles City Syd/Hobrovej.

Tilslutningsanlægget ved Mariendalsmølle indføringen kan udføres i to varianter - dels ved lokalvejssystem og dels ved ekstra motorvejsspor.

## **Ny samlet Kommuneplan 2009**

Miljøvurderingen af vejanlægget har tidsmæssigt forløbet sideløbende med udarbejdelsen af ny samlet Kommuneplan 2009 for Aalborg Kommune.

Derfor er dette Kommuneplantillæg udarbejdet som et tillæg til den gældende Kommuneplan 2005. Den endelige plan for vejanlægget vil blive indarbejdet i den nye Kommuneplan 2009.

## **Sammenhæng med kommuneplanen**

Egnsplanvej har siden midten af 1970'erne indgået i Aalborg Kommunes planer for det fremtidige vejnet. Vejanlægget er tæt knyttet til planerne for byvækst i Gug Øst, Universitetsområdet og Gistrup, som siden har været under løbende realisering. I 2007 blev der tinglyst byggelinier til sikring af Egnplanvej. Ved Ny Dallvejs tilslutning til Hobrovej blev der i 2000 sikret byggelinier til en evt. rundkørsel.

Den sydlige motorvejsindføring kan indgå i en evt. vestlig motorvejsløsning for den 3. Limfjordsforbindelse.

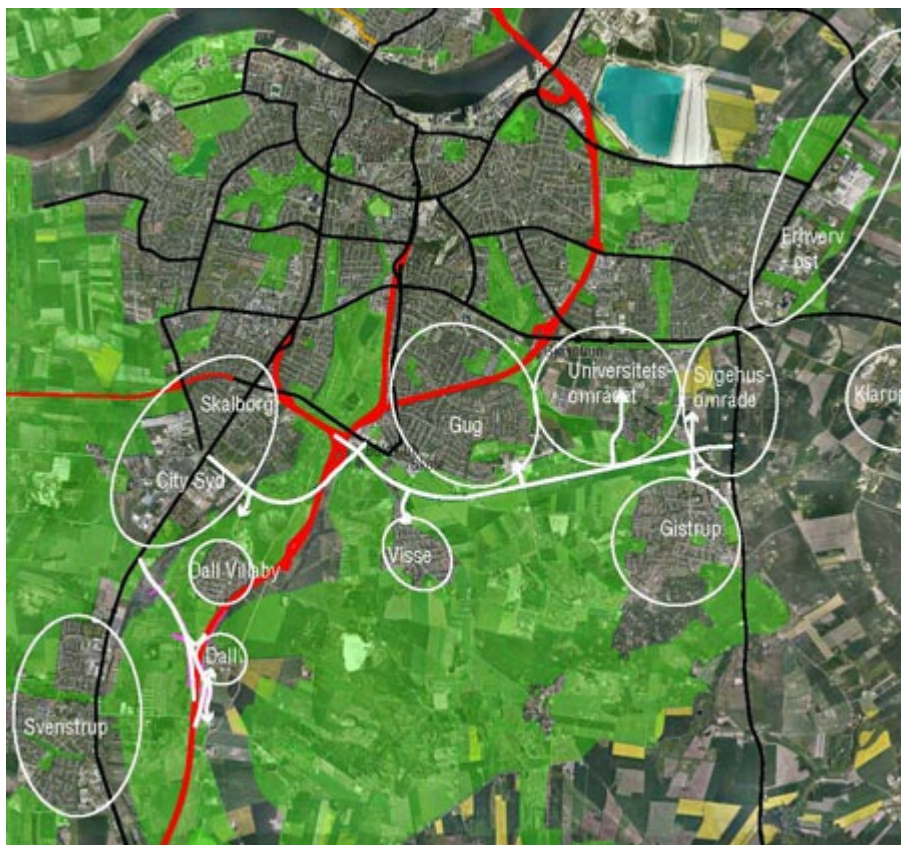
Ny Dallvej løsningen og planerne om et ændret tilslutningsanlæg ved Mariendalsmølle indføringen er udsprunget af arbejdet med den 3. Limfjordsforbindelse og Vejudbygningsplanen for Aalborgområdet.

## **Hovedstrukturen**

Vejanlægget er et led i den samlede bypolitiske strategi om at skabe gode forbindelser mellem byens funktionelle knudepunkter: Lufthavnsområdet, Nørre Uttrupområdet, Østhavnen, Universitetsområdet, City Syd og Midtbyen. Forbindelsen mellem knudepunkterne er vigtig for den indbyrdes synergi og byudviklingens drivkraft.

Vejanlægget støtter op om de overordnede byudviklingsområder, og indgår som forudsætning for en del af den igangværende udbygning af bl.a. Universitetsområdet og City Syd, nye boligområder i Gug Øst og for planlægningen af et nyt sygehus i Aalborg Øst.

I Vejudbygningsplanen fra 2005 indgår vejanlægget som et vigtigt led i målsætningen om at styrke tilgængeligheden fra Aalborg Syd til resten af kommunen. Dette mål er blevet yderligere aktualiseret efter kommunesammenlægningen.



*Vejanlægget i sammenhæng med det overordnede vejnet, den grønne struktur, og berørte byområder/funktioner.*

Overordnet skaber det planlagte vejanlæg forbindelse mellem en række væsentlige byudviklingsområder i Aalborg, der forventes at ville rumme betydelige arealer til nye boliger og erhverv fremover.

Boliger og arbejdspladser i Svenstrup-området, i Aalborg Øst og i Storvorde-området, knyttes sammen via det nye vejanlæg, ligesom forbindelsen til det overordnede vejnet fra Aalborgs vækstområder i Gug Øst og Universitetsområdet styrkes.

Derudover vil vejanlægget have betydning for Gug, Sønder Tranders, Visse, Gistrup og hele Aalborgs sydøstlige opland. I mange sammenhænge vil disse byområder få lettere adgang til E45, til City Syd via Ny Dallvej og til Aalborg Midtby via Sønderbro indføringen.

## Rammedelen

Nedenfor er angivet hvilke af kommuneplanens rammeområder, som det planlagte vejanlæg berører.

I flere tilfælde vil der være tale om at foretage justeringer af rammegrænserne i forhold til den projekterede linjeføring. Der er tale om mindre justeringer, der ikke i sig selv medfører væsentlige ændrede udnyttelsesmuligheder i rammeområderne.

Ramme	Anlæg	Vejens forløb	Justering
7.9.A3 / 4.4.D10	Egnsplanvej	I rammegrænse	Ingen
4.10.N5 / 4.4.D10	Selma Lagerløfsvej	I rammegrænse	Justering < ca. 10 m til ny vejmidte
4.4.D10 / 4.4.B7	Selma Lagerløfsvej	I rammegrænse	Justering < ca. 10 m til ny vejmidte
4.4.D10 / 4.4.D9	Selma Lagerløfsvej	I rammegrænse	Justering < ca. 10 m til ny vejmidte
4.4.D9 / 4.4.D11	Selma Lagerløfsvej	I rammegrænse	Justering < ca. 10 m til ny vejmidte

7.9.A3 / 7.9.N2	Selma Lagerløfsvej (syd)	I rammegrænse	Ingen
7.9.N2 / 7.2.H2	Selma Lagerløfsvej (syd)	I rammegrænse	Ingen
7.9.N2 / 4.10.N5	Egnsplanvej	I rammegrænse	Ingen
4.10.N5	Sønder Trandersvej (ny)	Nord-syd - tilkobling til Egnsplanvej	Ingen
4.10.N.4	Sønder Trandersvej (ny)	Sydøstligt hjørne	Ingen
4.10.N6	Sønder Trandersvej (ny)	Variierende forløb	Ingen
4.10.N6 / 4.10.L3	Sønder Trandersvej (ny)	Delvist i rammegrænse	Justering < ca. 10 m til kant vejanlæg
4.4.B2 / 4.10.L3	Sønder Trandersvej (ny)	I rammegrænse	Justering < ca. 10 m til kant vejanlæg
4.10.N5	Zeusvej (ny)	Nord-syd - tilkobling til Egnsplanvej	Ingen
4.10.N4	Zeusvej (ny)	Nord-syd - tilkobling til Egnsplanvej	Ingen
4.3.B4	Zeusvej (ny)	Nord-syd - tilkobling til Egnsplanvej	Ingen
7.9.N2	Vissevej forlægning	Afskæring nordvestligt hjørne	Ingen
7.9.N2 / 4.3.R5	Egnsplanvej	I rammegrænse	Ingen
7.7.B1 / 4.3.B6	Egnsplanvej	I rammegrænse	Ingen
7.9.N1 / 4.3.R4	Egnsplanvej	I rammegrænse	Ingen
7.9.O1 / 4.3.R4	Egnsplanvej	I rammegrænse	Ingen
7.9.T2 / 4.3.D1	Egnsplanvej	I sydlig del / i rammegrænse	Justering < ca. 30 m til fod af vejanlæg
4.3.D1	Indkildevej tilslutning	Afskæring østlig del	Ingen
3.1.R3	Tilslutningsanlæg	Afskæring sydøstligt hjørne	Justering ift. 3.1.T3 til fod af vejanlæg
3.1.T3	Tilslutningsanlæg	Variierende forløb	Se ovenfor - justering ift til 3.1.R3
3.6.T2	Tilslutningsanlæg	Variierende forløb	Ingen
3.6.R2	Tilslutningsanlæg	Afskæring i østlig kant v/ ekstra spor	Justering < 5 m ift 3.6.T2
3.6.N4	Ny Dallvej	Variierende forløb	Ingen
3.6.A1	Dallvej forlægning	Variierende forløb	Ingen
3.6.A1 / 3.6.H5	Ny Dallvej	I rammegrænse	Ingen
7.9.N3 / 7.9.A1	Sydlig motorvejsindføring	Variierende forløb	Justering < 85 m med 7.9.A1, så rammegrænse følger forlægning af Dallvej
7.9.L1	Sydlig motorvejsindføring	Afskæring sydvestligt og nordvestligt hjørne	Justering < ca. 25 m til fod af vejanlæg
6.6.N7	Sydlig motorvejsindføring	Afskæring østlig del	Ingen
6.6.N7 / 3.6.N4	Sydlig motorvejsindføring	I rammegrænse	Ingen
3.6.A1 / 6.6.A2	Sydlig motorvejsindføring	I rammegrænse	Ingen
3.6.N3	Sydlig motorvejsindføring	Afskæring sydlig del - tilkobling til Hobrovej	Ingen

14-12-2009



## 13.7 Nye Vejanlæg i Aalborg Syd



A. Der reserveres areal til at anlægge følgende veje med linieføring som vist på kortet i 2 alternativer:

1. Egnspanvej fra Hadsund Landevej til E45, nyt tilslutningsanlæg ved Mariendalsmølle indføringen samt Ny Dallvej til Dallvej/Hobrovej.
2. Egnspanvej fra Hadsund Landevej til E45, nyt tilslutningsanlæg ved Mariendalsmølle indføringen, samt den sydlige motorvejsindføring fra Dall til City Syd/Hobrovej inklusive udvidelse af E45 til 6 spor mellem Mariendalsmølle indføringen og den sydlige motorvejsindføring.
3. Tilslutningsanlæg til motorvej E45 kan udføres i to varianter:
  - Med ekstra motorvejsspor
  - Med lokalvejssystem

B. Der reserveres areal til at anlægge følgende anlæg som vist på kortet:

1. Vejtilslutninger til Egnspanvej ved Hadsund Landevej, Selma Lagerlöfsvej/Hadsundvej, Karlfelts Allé, Zeusvej, Vissevej ved forlægning samt Indkildevej.
2. Ny Dallvej tilsluttes Dallvej ved forlægning samt Hobrovej ved T-kryds/rundkørsel.
3. Egnspanvejs krydsning med jernbanen ude af niveau ved at føre banen delvist under Engspanvej.

C. Der reserveres areal til at anlægge følgende stier:

1. Niveaufrie krydsninger af Egnspanvej ved Hadsundvej, ved Zeusvej og Kærholtstien samt ved Vissevej.
2. Stiforbindelser i Østerådalen ved krydsning af Ny Dallvej og niveaufri krydsning med den sydlige motorvejsindføring.

Til sikring af et vejprojekt kan der tinglyses byggelinier i forhold til de omkringliggende arealer.

D. Der er tinglyst byggelinier for følgende vejprojekter:

- Egnspanvej
- Ny Dallvej (der er sikret mulighed for etablering af mulig rundkørsel ved tilslutning til Hobrovej)

E. Vest for Dall Kirke skal der sikres en landskabelig bearbejdning, der kombinerer en begrænset visuel afskærmning mellem kirkegården og motorvejen og en begrænset dæmpning af vejstøjen.

F. VVM-tilladelse til vejanlægget skal gives med vilkår om etablering og drift i overensstemmelse med VVM-redegørelsens og den Sammenfattende Miljøredegørelses afværge- og kompensationsforanstaltninger.

G. Ved Egnspanvejs tilslutning til Hadsund Landevej kan linieføring flyttes i mindre omfang under hensyntagen til den konkrete planlægning for et nyt Sygehus i Aalborg Øst.

## Bemærkninger til retningslinien

Reservationerne sker på baggrund af den gennemførte VVM-redegørelse og Miljøvurdering "VVM-redegørelse & Miljøvurdering Nye Vejanlæg i Aalborg Syd - juni 2009".

Retningslinien og den tilhørende VVM-redegørelse sikrer det planlægningsmæssige grundlag for at realisere vejanlægget. Vejanlægget har indgået i den hidtidige Kommuneplan, men alene på overordnet niveau. Med VVM-redegørelsen er der foretaget vurderinger - og mindre justeringer - af vejanlægget på projektniveau, hvor konkrete udformninger og dets konsekvenser er belyst i forhold til bl.a. natur, landskab, miljømæssige og trafikale forhold.

Retningslinie A muliggør to alternative linieføringer for forbindelsen mellem E45 og City Syd, der begge tilgodeser ønsket om en forbedret vejbetjening af City Syd og aflastning af Skalborg Bakke. Valg af linieføring sker i forbindelse med Vejdirektoratets beslutning om valg af linieføring for 3. Limfjordsforbindelse.

Retningslinie B reserverer de tilknyttede vejtilslutninger, som kommunen finder vigtige for betjeningen af de tilstødende bydele og oplande.

Retningslinie C reserverer de stiforbindelser, som kommunen finder vigtige for at sikre hensynet til befolkningens adgang både af trafikikkerhedsmæssige og af rekreative grunde.

Retningslinie E indeholder et kompromis mellem de modstridende formål:

- at Dall Kirke skal fremstå som et monument i landskabet, jfr. retningslinie 5.2.7 i Kommuneplanen
- at begrænse den visuelle forstyrrelse som trafikken på motorvejen medfører set fra Dall Kirke
- at opnå dæmpning af støjen fra motorvejen i forhold til kirkegården

De modstridende formål kommer til udtryk på følgende måde. På den ene side nødvendiggør kirkens synlighed som monument i landskabet et åbent landskab omkring kirken. På den anden side vil dæmpning af generne fra motorvejen ved Dall Kirke indebære en terrænbearbejdning, der kan afskærer kontakten til landskabet.

Vejanlæggets realisering forudsætter, at Aalborg Kommune udsteder VVM-tilladelse til projektet på baggrund af dette Kommuneplantillæg, VVM-redegørelsen og den Sammenfattende Miljøredegørelse.

Retningslinie F refererer til, at VVM-tilladelsen skal gives under vilkår om de i rapporterne beskrevne afværge- og kompensationsforanstaltninger, der vil tilgodeses de miljømæssige konsekvenser af anlægget.

Med beslutningen om etablering af et nyt sygehus i Aalborg Øst, udgør Egnspanvej en vigtig forudsætning for sygehusplanerne. Med retningslinie G tilkendes det, at den konkrete planlægning for sygehuset muligvis kan medføre behov for at justere en mindre strækning af Egnspanvejs østlige ende ved tilslutningen til Hadsund Landevej.

14-12-2009

## Signaturforklaring for rammeområder


	By- og bydelsafgrænsning		R - Rekreativt område		O - Område til offentlig service
	Kommuneplanområder Forslag til kommuneplanrammer		S - Sommerhusområde		R - Rekreativt område
	A - Landbrugsområde		T - Område til tekniske anlæg		S - Sommerhusområde
	B - Boligområde		V - Område til vindmøllepark		T - Område til tekniske anlæg
	C - Centerområde		Kommuneplanrammer		V - Område til vindmøllepark
	D - Blandet bolig- og erhvervsområde		A - Landbrugsområde		B - Boligområde
	F - Grøn struktur		B - Boligområde		C - Centerområde
	G - Råstofområde		C - Centerområde		D - Blandet bolig- og erhvervsområde
	HV - Havneområde		D - Blandet bolig- og erhvervsområde		F - Grøn struktur
	H - Let erhvervsområde		F - Grøn struktur		G - Råstofområde
	I - Industriområde		G - Råstofområde		HV - Havneområde
	L - Landsby		HV - Havneområde		H - Let erhvervsområde
	M - Område til særlige virksomheder		H - Let erhvervsområde		I - Industriområde
	N - Naturområde		I - Industriområde		L - Landsby
	O - Område til offentlig service		L - Landsby		M - Område til særlige virksomheder
			M - Område til særlige virksomheder		N - Naturområde
			N - Naturområde		

## Signaturforklaring for by- og bydelsafsnit

	By- og bydelsafgrænsning		R - Rekreativt område		O - Område til offentlig service
	Kommuneplanområder Forslag til kommuneplanrammer		S - Sommerhusområde		R - Rekreativt område
	A - Landbrugsområde		T - Område til tekniske anlæg		S - Sommerhusområde
	B - Boligområde		V - Område til vindmøllepark		T - Område til tekniske anlæg
	C - Centerområde		Kommuneplanrammer		V - Område til vindmøllepark
	D - Blandet bolig- og erhvervsområde		A - Landbrugsområde		B - Boligområde
	F - Grøn struktur		B - Boligområde		C - Centerområde
	G - Råstofområde		C - Centerområde		D - Blandet bolig- og erhvervsområde
	HV - Havneområde		D - Blandet bolig- og erhvervsområde		F - Grøn struktur
	H - Let erhvervsområde		F - Grøn struktur		G - Råstofområde
	I - Industriområde		G - Råstofområde		HV - Havneområde
	L - Landsby		HV - Havneområde		H - Let erhvervsområde
	M - Område til særlige virksomheder		H - Let erhvervsområde		I - Industriområde
	N - Naturområde		I - Industriområde		L - Landsby
	O - Område til offentlig service		L - Landsby		M - Område til særlige virksomheder
			M - Område til særlige virksomheder		N - Naturområde
			N - Naturområde		

## Signaturforklaring for områder

 **By- og  
bydelsafgrænsning**

 **Kommuneplanområder**