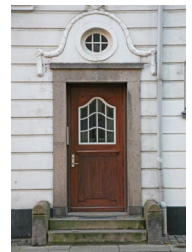
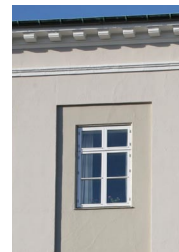


Stilblad 1

DET KLASSISKE HISTORICISTISKE ETAGEHUS

Stilarten *klassisk historicisme* var særligt fremtrædende ved *historicismens* gennembrud i 1850'erne. Den forblev loyal over for klassicismens form- og skønhedsideal. Stilperioden sluttede i starten af 1900-tallet. Idealet var en sluttet bygningsform, der fremstod som en helhed. Proportioner på vindues- og dørhuller, etagehøjder, sokler, gesimser m.m. skulle underordne sig et samlende facadeudtryk. En ensartet facadeflade, oftest pudset og hvid, understøttede helhedspræget.

Det var et *must* for etagehuset, at bygningen ikke virkede tung; man søgte det lette og yndefulde. En virkning man opnåede ved at give facaden et forfinet, svagt relief via opdeling af facaden i symmetriske formationer eller i felter med lodret orientering, inspireret af oldtidens tempelfacader. For eksempel en facade med indmurede søjler og tilhørende kapitæler og arkitraver. Motivet kunne også fremkaldes med formationer af murede pilastre, eller facaden kunne have små bygningsfremspring – risalitter – enten en central risalit eller to siderisalitter. I slutningen af 1800-tallet blev det populært at opdele facaden i store felter bestående af murblændinger, der var indrammet af lisener.



Profileringen af facadebånd og indramninger af vinduer og døre var underlagt hensynet til den generelt svage reliefvirkning. Kun taggesimsen, der markerede kontrasten mellem facadeflade og tag, var markant.

Det var *klassicismens* ide, at facadedekorationerne skulle understrege bygningens konstruktive opbygning. Men med *historicismens* fremmarch fremkom der også dekorationer af mere teatralisk karakter; guirlander og medaljoner af stuk blev placeret på facaden, der kom brystningsbalustrader under vinduerne, og bygningerne kunne få tilføjet et hjørnespir som et stemningsfuldt indslag. Inspirationer fra barok, rokoko, engelsk og fransk empire kunne indgå i den klassiske historicismes mange varianter, uden at man satte helheden over styr.

Klassicismens ellers obligatoriske krav om facadesymmetri blev til tider brudt ved etagehuset, når portåbningen i stuetagen af praktiske grunde blev placeret yderligt i facaden.

De tidligste tagkonstruktioner havde en relativt lav taghældning og var beklædt med skifer. Senere kom det 45-graders tegtag og det fransk inspirerede mansardtag.



1. DET KLASSISKE HISTORICISTISKE ETAGEHUS

ANBEFALINGER

Bygningsdele og overflader Farvesætningen af de klassicistiske pudsede mure vakte diskussion: Valget stod mellem hvidkalkede overflader eller en farveskala med lyse jordfarver, fx udført med indfarvet mørtelpuds. En *historicistisk* variant var blankt murværk med pudsede søjler og pilastre.

Samtlige facadens vinduesformater og sprosseopdelinger var en del af husets proportionering. Vinduesformaterne var ens etagevis, og de hvidmalede trævinduer havde fine kitfalsede sprosser.

Brugen af natursten var begrænset til trappesten eller indramning af indgangsdøre. Indgangsdørenes portal i den klassicistiske udgave var mere afdæmpet end de kontrastfyldte barokudgaver.

Det *klassicistiske* hus kunne have facadegavl og frontispicer, traditionelt med en flad trekantgavl eller en cirkulær bueformet. Barokkens trekantgavl havde et forløb med flere svungne sider. Sokler var pudsede, ofte i et kvadernmønster.



Klassicismens koncept måtte tagkviste ikke forstyrre helheden; de skulle fremstå som lette elementer i tagfladen – symmetrisk placeret. Flunkerne og taget var zinkbeklædte. Mansardtagets mange kviste havde oftest en buet tagform, ellers var det gængse en flad trekantet gavl. Skorstene og murede aftrækskanaler var placeret symmetrisk i kip.

Tagmaterialet var naturskifer eller teglsten i en rød, blådæmpet eller glaseret sort udgave.

Bygningsændringer og tilbygninger Det *klassicistiske* facadekoncept er en velproportioneret helhed understreget af en forfinet stofflighed, som principielt er uegnet til bygningsændringer og tilbygninger.

Ved tilbygning af nabohus kan man opnå et formmæssigt fælleskab ved at adoptere det *klassicistiske* hus' facadeproportionering, reliefvirkning og ensartede stofflige materialevirkning.