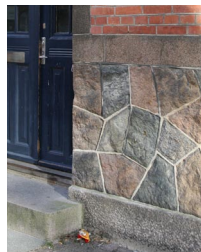


Stilblad 6

DET SENE NATIONALROMANTISKE ETAGEHUS

I starten af 1900-tallet fik den tidlige *nationalromantik*, der var sprælsk og effektiv, en efterfølger, der anvendte nationalromantikens store forkærlighed for den rustikke stofflighed i de røde teglsten og lysten til livlige bygningsfacader på en mere nøgtern og afdæmpet måde. Ved anvendelsen af teglsten til alle bygningsdele, bortset fra soklen og eventuelt indramningen af indgangsdøren i granit, fik bygningerne et homogent udtryk, som gav facaderne med de buede karnapper og frontispicer og gavlkviste en levende, plastisk virkning – en påvirkning fra engelsk nybarok.

Det var arkitekten Ulrik Plesner, der med sine københavnske byejeendomme blev foregangsmænd for denne modne udgave af *nationalromantikken*, som fortsatte til sidst i 1920'erne. Hustypen blev vidt udbredt – etagehusenes pendant til *Bedre Byggeskik-bevægelsens* gedigne villabyggerier. Boligerne var rummelige og tidssvarende, detaljerne bar præg af glæden ved solide, gennemprøvede konstruktioner. På trods af de livlige facader, hvor karnapper, store lodrette vinduespartier ved trap-



perne og frontispicer ofte var placeret asymmetrisk af funktionmæssige årsager, fik bygningerne et roligt helhedspræg. Den præcise facaderytme – anslået af vinduer og karnapper – og teglstenen var de rolige faktorer.

Den danske hustype havde dyder fra flere stilarter; klassicismens selvsikkerhed og mådehold med sit enkle materialevalg, præcist profilerede taggesimser og stringente vinduesproportioner; den havde også barokkens sans for bløde former – de buede karnapper og de moderat svungne gavltrekanter.

Hushjørner kunne være cirkulært afrundede, en løsning, der forstærkede det plastiske udtryk, eller være afskåret i en 45-graders vinkel, hvor facaden ofte var udsmykket med lette altaner med smedjernsgelænder – en kontrast til det massive murværk.

Tagformen var 45-graders sadeltag eller mansardtag med tagkviste indpasset i bygningens facadeskema.

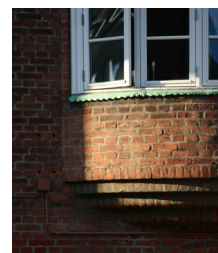


6. DET SENE NATIONALROMANTISKE ETAGEHUS

ANBEFALINGER

Bygningsdele og overflader Det enkle materialevalg var afgørende for at opnå hustypens homogene udtryk; tegl til facaden, træ til vinduer og døre, granit til soklen. Bygninger med glatte, pudsede overflader tilstræbte samme stofflige homogenitet. Eventuelle dekorationer i murværket, såsom mønstre, markerede murstik eller kvadernmønstre, var diskrete. Overgangen mellem tag og facade blev udført med murede, fortandede gesimser, taget var beklædt med røde teglsten, alternativt naturskiferbeklædning. Kobber eller zink kunne anvendes på karnaptage.

Vinduer var malet i en kontrastfarve; ved de populære rødstenshuse, hvidt træværk; hos de pudsede huse, en mørk farve. Vinduerne var oftest dannebrogsofdelte; ved de ældste huse kunne de øverste rudefelter eller samtlige felter være småsprossede. I altandøre kunne de øverste felter have en kunstfærdigt svungen form.



Indgangsdøre fik en særlig prestigebetonet udformning, lige fra raffinerede granitportaler med lakerede døre i ædle træsorter til malede, fint snedkererede døre med elegante vinduesfelter og murede indramninger. Synlige tagrender og nedløb var af zink eller kobber.

Tagkviste havde flunker af zink, hvidmalede vinduer med smalle, mørke indramninger.

Bygningsændringer og tilbygninger De robuste og rustikke bygningers udtryk optimeres af de "lette" bygningsdeles modspil; det vil sige, ændrer man vinduesformater, forsvinder facadeharmonien; ændrer man selve vinduesprofileringen – oprindeligt med kitfalsede sprosser – forfladiges bygningens tredimensionelle udtryk. Vandskurede eller tyndpudsede vægflader er fremmede for hustypens stofflighed. Udkratning af mørnede fuger og genopfugning kan anbefales.

Etagehøjder, taggesimsens profilering, vinduesrytmen og den stofflige homogenitet skal tages i betragtning ved tilbygning med nabohuse.